

מלאי וצריכה של נכסים בני קיימא וההשקעה הנקייה בהם, בישראל, 1956 עד 1963¹

1. מבוא

לגבי הצרכן הבודד קניית נכס בר־קיימא היא פעולה שאפשר לראותה כפעולת השקעה, מאחר שאין התועלת המופקת מנכס בר־קיימא מתכלה בשנת הרכישה, אלא בנכס זה גלום זרם של שירותים, שהצרכן יכול ליהנות מהם בשנים שלאחר מכן.

באופן מיצרפי, אם ההשקעה הגולמית בנכסים בני־קיימא — הווה אומר, סך הרכישות בשנה מסוימת — עולה בערכה על הבלאי באותה שנה, הרי יש במשק השקעה נקייה. במקרה זה מן הדין היה לראות בחלק מערך הרכישה השנתית צריכה פרטית; ואילו באותו חלק המקביל להשקעה הנקייה — חיסכון. סקירה זו נועדה, בעיקר, לאמוד את הצריכה הפרטית התחשיבית של נכסים בני קיימא ואת ההשקעה הנקייה בהם, ולברוק אם יש בהשקעה זו כדי להסביר תנודות בשיעורי החיסכון.

בישראל — כבארצות אחרות — אין נוהגים להפריד, במסגרת החשבונאות הלאומית, בין השניים הללו. הסיבה לכך נעוצה בקשיי המדידה. כמעט שאי אפשר לאמוד, באורח ישיר, את מרכיב הצריכה בתוך הרכישה השנתית, מסיבות שנעמוד עליהם מיד, ולפיכך נזקקים לאומדנים עקיפים, הבנויים על זקיפות, המבוססות על הנחות רבות, כגון הנחות על אורך החיים של הנכסים. בהרבה מקרים ההנחות אינן מבוססות לחלוטין, והאומדנים המתקבלים הם בבחינת סדרי גודל בלבד. לגבי הרבה מצרכים, כגון מצרכי לבוש, מניחים שההשקעה הנקייה אפסית, ואין אומדן ההשקעה שווה בטורח הסטטיסטי, בזקיפות השרירותית ובאומדנים הגסים. אם כי קניית חליפה על ידי צרכן בודד היא פעולת השקעה נקייה מובהקת, הרי לגבי המשק כולו, מניחים שערך הקנייה השוטפת השנתית מקזז את הבלאי, ועל כן הוא שווה לצריכה. ברוב הארצות מניחים גם שההשקעה הנקייה בבני־קיימא הינה קטנה. הנחה זו אינה רחוקה מהמציאות. בארצות רבות, גבוה מאוד הבלאי של נכסים בני קיימא, בגלל אורך החיים הכלכלי הקצר יחסית של מצרכים אלו, או — אף אם אין הבלאי גבוה — קטנים השינויים משנה לשנה בהשקעה הנקייה. מסיבה זו, כנראה, אין טורחים שם לאמוד את ההשקעה הנקייה, ובחשבונות הלאומיים מתייחסים לכל ערך הרכישה השנתית כלצריכה. מצב זה שונה לחלוטין בישראל. כאן, טרם הושגה, ברוב המצרכים בני הקיימא, נקודת הרוויה², חלה כנראה, השקעה ניכרת בנכסים אלה, בשנים האחרונות, וכן חלו שינויים בדפוסיה של השקעה זו. יש להנחיה, שאומדני ההשקעה הנקייה יש בהם כדי להוות תרומה אינפורמטיבית, מה גם שבזמן האחרון, החלו לערוך אומדנים דומים גם בארצות אחרות³.

ממצאנו העיקרי הוא, שיש בנתונים אלו משום הסבר חלקי לשינויים בשיעורי החיסכון. שחלו במשך הזמן. הדבר בולט בשנת 1964, שנה שבה חלה ירידה מסוימת בשיעור החיסכון הפרטי הרגיל, אך היתה השקעה נקייה ניכרת בבני־קיימא.

¹ סקירה זו נכתבה בידי יעקב פרוש ממחלקת המחקר של בנק ישראל. המחבר מודה לחיים תורכי על עזרתו בהכנת החומר.

² ראה: "התפתחות רכישת מצרכים בני קיימא בישראל", סקר בנק ישראל, מס' 24.

³ לגבי ארה"ב, ראה: *Monthly Economic Letter*, June 1964.

מן הראוי לעמוד גם על הסיבה לקשיים באמידה הישירה של שירותי בני הקיימא בעזרת תחליפיהם והזדקקות לזקיפות. בדרך כלל, מהווים השירותים הגלומים בנכסים בני-קיימא תחליפים לשירותים המקבילים, הסחירים בשוק. חלק מן המוצרים ניתן לשכירה ולגבי החלק הנותר אפשר למצוא תחליפים קרובים. מקרר חשמלי אפשר לשכור, ושירותיו של זה הינם תחליפים טובים לאלה של מקרר קנוי. מכונת פרטית חוסכת לצרכן שירותי תחבורה, ושירותי הרדיו והטלביזיה עשויים להיות תחליפים, במידת מה, לשירותי קולנוע ובידור אחרים. הוא הדין בשירותי מכונת כביסה, בהשוואה לשירותי מכבסות ועוזרות בית. גם אילו היתה תחלופה זו מלאה ספק אם היה ניתן לאמוד את שירותי הנכסים בעזרת תחליפיהם; אך תחלופה זו, כמובן, אינה מלאה, ואחת הסיבות לכך היא, שהתועלת המופקת מרכישת מצרך בר-קיימא אינה נובעת, בהכרח, אך ורק מהשירותים שהוא מספק. יש להתחשב גם בעצם ההנאה המופקת מן הבעלות על הנכס ובגורם הראוה, כיוון שהשפעתם של גורמים אלה על הרכישה עולה בהרבה מקרים על זו של השיקול הכלכלי ה"טהור", היינו השוואת מחיר הנכס לאפשרות האלטרנטיבית: קניית שירותים מקבילים בשוק. סיבות אלו ואחרות מקשות על אומדן הערך הכספי של התועלת המופקת מנכס מסויים בשנה מסויימת, בעזרת מחיר שירותי הנכס הסחירים בשוק, ולכן, כאמור, נזקקים לזקיפות. יש לחזור ולהדגיש שאומדן ערך הזקיפה נעשה תוך שימוש בהנחות רבות ובמידה רבה של שרירותיות. האומדנים מצביעים איפוא על סדרי גודל בלבד: יש לראות את המגמות בלבד ולהסתייג מהמספרים הבודדים.

2. תיאור דרך החישוב

ערך הצריכה חושב לפי שיטת ה-annuities, שלפיה מחיר ששולם עבור נכס הינו השקעה, המתבלה (amortized) במשך שנות חיי הנכס. שיטה זו נהוגה גם בחישוב משקל הצריכה של שירותי הדיור במדד המחירים לצרכן.

מחיר הנכס שווה לערך הנוכחי של זרם השירותים שהנכס יספק בעתיד.

$$(1) \quad P = \sum_{t=1}^n \frac{a_t}{(1+r)^t}$$

כאשר: n אורך חיי הנכס;

a_t ערך הצריכה בשנה t ;

r שער הריבית, שבו מנכה הצרכן את שירותי הנכס בעתיד.

(א) שער הריבית

את הריבית משלם הקונה בתמורה לסכומים שלוהו, הן מהמוכר והן ממקורות אחרים, לצורך רכישת הנכס, או שזוהי ריבית תחליפית שהיה יכול לקבל, במקום אחר, על הונו העצמי, שהושקע ברכישת הנכס. שער הריבית הממוצע, לצורך החישובים המובאים להלן, הועמד על 8 אחוזים.

(ב) אורך החיים

הנחת אורך החיים של נכס היא קריטית, ומעטים השיקולים האובייקטיביים לקביעתה. קשה לעקוב, באורח ישיר, על משתנה זה, וכל אומדן כאן נתון, במידה רבה, לשרירותיות. האינפורמציה שמספקים היצרנים עצמם אינה מהימנה די הצורך, שכן הם נוטים להגזים באורך חיי הנכס, כמור כן מתייחסים אומדניהם לתנאי אחזקה אופטימליים, תנאים שאינם מתמלאים במשק כולו. לשם מדידת הצריכה יש צורך לדעת את אורך החיים הכלכלי של הנכס. אורך חיים זה הינו משך הזמן, שבו יש לנכס שוק. אורך חייו הכלכלי של נכס אינו תלוי רק בגורמים טכניים ופיזיים אלא גם בגורמים רבים אחרים כגון: שערי הריבית, הרגלי הצריכה, רמת המחירים, מוצרים תחליפיים חדשים, ציפיות, הוצאות אחזקה וכדומה.

מרכיב הצריכה בכל נכס חושב בהנחות שונות של אורך חיים, תוך ניצול ידיעות עזר אך, כאמור, במידת שרירותיות רבה.

הקריטיות של אומדן אורך החיים, לגבי אומדן צריכת הנכסים, נבדקה באמצעות שינוי ההנחות לגבי אורך החיים הכלכלי. באופן כללי, הנחת אורך חיים ממושך יותר מביאה להקטנת אומדן הצריכה השנתית של הנכסים השונים. קביעת אורך החיים הכלכלי נסתמכה על אינפורמציה על התפתחות הרכישות של נכסים שונים (לוח 4).

האומדנים לאורך החיים היו כדלהלן: רדיו

— 18 שנים;

— 11 שנים;

מכשירי גז

מקררים, מכונות כביסה ומכונות פרטיות — 10 שנים.

אם ידוע אורך החיים, n , ושער הריבית, r , תהיה משוואת שיווי המשקל (1) בין המחיר, P , לערך הנוכחי של הנכס, משוואה אחת, בעלת n הנעלמים a_t ($t=1, 2, \dots, n$). פתרונה של משוואה כזו מצריך הנחות נוספות, באשר לשיעור הירידה בערך השירות השנתי.

הונח, במקרה זה, שערך השירות השנתי פוחת, בכל שנה, באחוז קבוע $k = \frac{1}{n}$ הנחה זו

מתאימה למוצרי צריכה בני קיימא כי התועלת שהצרכן מפיק יורדת משנה לשנה. ניתן לראות ב- k אמת מידה לירידה בטיב השירות, שחלה במשך הזמן.

$$(2) \quad a_t = a_{t-1} (1-k) = a_1 (1-k)^{t-1}$$

מהצבת (2) ב(1) מתקבל: $P = \sum_{t=1}^n \frac{a_t}{(1+r)^t} = \frac{a_1}{1+r} \sum_{t=1}^n \left(\frac{1-k}{1+r}\right)^{t-1} = \frac{a_1}{1+r} \sum_{t=0}^{n-1} \left(\frac{1-k}{1+r}\right)^t$

$$P = \frac{a_1}{1+r} \frac{1 - \left(\frac{1-k}{1+r}\right)^n}{1 - \left(\frac{1-k}{1+r}\right)} = \frac{a_1}{k+r} \left[1 - \left(\frac{1-k}{1+r}\right)^n \right]$$

הפתרון ל- a_1 יהיה:

$$a_1 = P(k+r) \frac{1}{1 - \left(\frac{1-k}{1+r}\right)^n}$$

כיוון ש- $\frac{1-k}{1+r}$ הוא מספר קטן מ-1, הרי אם אורך החיים n היה גבוה, ניתן היה להזניח את

הכופל האחרון, ואז ערך הצריכה בשנה הראשונה היה שווה בדיוק לפחת ולריבית. בשנה t תהיה

$$(3) \quad a_t = P(k+r) \frac{(1-k)^{t-1}}{1 - \left(\frac{1-k}{1+r}\right)^n}$$

זהו ערך הצריכה של נכס יחיד בגיל t . כדי לקבל את סך הצריכה של נכסים מאותו סוג בשנה T , עלינו לסכם את ערך הצריכה של כל הנכסים הנמצאים במלאי באותה שנה.

אפשרות אחרת היא להסתכל על המלאי כולו כעל נכס יחיד ולחשב את הצריכה לשנה T

בהתאם ל-(4).

$$(4) \quad a_T = V_T(r+k) \frac{(1-k)^{T-1}}{1 - \left(\frac{1-k}{1+r}\right)^n}$$

משוואה (4) מקבילה בדיוק ל-(3) כאשר במקום P — ערך הנכס — הצבנו את V_T ערך המלאי בשנה T — ובמקום t — גיל הנכס — הצבנו את T — הגיל הממוצע של המלאי בשנה T .

הגיל הממוצע I_T הוא ממוצע הגילים של המוצרים הקיימים במלאי השנה T המשוקלל במספר המוצרים מכל גיל b_i .

$$I_T = \frac{\sum_{i=T+1-n}^T (T+1-i)b_i}{\sum_{i=T+1-n}^T b_i}$$

(ג) חישוב הבלאי

הבלאי הוא הירידה השנתית בערך הנכס. אם ערך הנכס בגיל t הוא P_t הרי בגיל $t+1$ יהיה ערכו: $P_{t+1} = (1+r)P_t - a_t$
 והבלאי D_t יהיה: $D_t = P_t - P_{t+1} = P_t - [(1+r)P_t - a_t] = P_t - P_t - rP_t + a_t = a_t - rP_t$
 ההשקעה הנקייה I_t תהיה: $I_t = P_t - D_t = P_t - (a_t - rP_t) = (1+r)P_t - a_t$
 לגבי כלל הנכסים מאותו סוג תהיה ההשקעה הנקייה: $I_T = (1+r)V_T - a_T$

3. הממצאים

הסקירה נתרכזה בניתוח שירותי הצריכה של חמשת המצרכים הבאים: מקלט רדיו, מכשיר גז, מקרר חשמלי, מכונת כביסה ומכונית פרטית. ערך הרכישות של חמשת המצרכים האלו בשנים 1961 עד 1964 נע סביב 70 אחוזים מערך סך הרכישות של נכסים בני קיימא, ובשנים שלפני כן היה אחוז זה אף גבוה יותר, כך שהדיון בחמישה אלו יכול לתת תמונה טובה לגבי כלל המצרכים.

בלוח 2 ניתנים שיעורי החיסכון הפרטי מתוך ההכנסה הפרטית, לשנים 1961 עד 1964, פעם, כשהם כוללים את חמשת בני הקיימא, ופעם — בלעדיהם. מתוך השוואת שתי הסדרות מתקבלות התוצאות דלהלן: שיעורי החיסכון הכוללים את בני הקיימא גבוהים רק במקצת מאלו שאינם כוללים אותם — שכן משקלו של החיסכון הנובע מנכסים אלו קטן ביחס לסך החיסכון — אך התנודות היחסיות משנה לשנה בשיעורי החיסכון, הכוללים את בני הקיימא, הן קטנות מהתנודות המקבילות בשיעורי החיסכון שאינם כוללים אותם. במילים אחרות: יש בהשקעה הנקייה בבני הקיימא הסבר חלקי לשינויים בשיעורי החיסכון. במובן זה יש לראות בהשקעות בבני-קיימא תחליף למרכיבי חיסכון אחרים. למשל, שיעור החיסכון הפרטי מתוך ההכנסה הפנויה ממקורות פנים ירד מ-7.7 אחוזים ב-1963 ל-6.0 אחוזים ב-1964, דהיינו, ירידה בשיעור 22 אחוזים בקירוב, בעוד שהשיעור הכולל בני-קיימא ירד מ-10.1 אחוזים ב-1963 ל-9.7 אחוזים ב-1964, דהיינו, רק ב-4 אחוזים. אם נעיין בדיאגרמות של ההשקעות נמצא שההסבר לכך הוא בהשקעה הנקייה הגבוהה במכוניות, בשנת 1964.

(א) אומדני המלאי

אומדני הצריכה וההשקעה בבני-קיימא בנויים על אומדני המלאי. בלוח 3 מפורטים אומדני המלאי. מלוח זה ניכר הגידול העצום במלאי בני הקיימא, שחל ב-9 השנים האחרונות. שיעורי הגידול, שחושבו על סמך נתוני מלאי אלה, יש להם הטיה כלפי מטה, מכיוון שבאומדנים לא משתקף השיפור באיכות המוצרים, שנרכשו בשנים האחרונות. כדי לקבל את הגידול הממוצע בסך בני הקיימא, שוקללו שיעורי הגידול של המצרכים הבודדים בהוצאה היחסית עליהם, ב-1961. שנה זו נבחרה לצורך זה עקב היותה שנה מאפיינת. שיעור הגידול השנתי הממוצע בכל המלאי,

בין השנים 1956 עד 1964, היה כ־21 אחוזים. יש להתייחס לאומדן שיעור הגידול הזה כאמת מידה לסדר הגודל בלבד. על הגידול הרב במלאי בני קיימא, שחל במשך 9 השנים האחרונות, ניתן לעמוד באמצעות השוואת שיעור זה לשיעורים אחרים (לוח 1).

לוח 1

שיעור גידול שנתי ממוצע, 1956 עד 1964

(אחוזים)

18.3	גידול בצריכת בני־קיימא במחירים קבועים
21.0	מלאי בני־קיימא
4.3	אוכלוסיה
13.0	סך כל ההוצאות לצריכה פרטית, במחירים קבועים
11.5	תוצר לאומי גולמי (במחירי השוק, במחירים קבועים)
12.0	מלאי ההון הגולמי הקבוע בענפי המשק
10.0	מלאי מגורים
26.0	השקעה נקייה בבני־קיימא

(ב) רכישה, צריכה והשקעה

אם מגדירים את "אחוז הרוויה" כאחוז המשפחות המקסימלי, שבבעלותן יימצא הנכס, ומניחים, שברגע שאחוז הבעלות של מוצר מסויים מתקרב לנקודת "רוויה", חלה יציבות במלאי של המוצר, והרכישות החדשות רק מחליפות נכסים שהתבלו, הרי במצב כזה תהיה ההשקעה הנקייה יציבה, ותשקף רק את גידול האוכלוסיה. לכן ההשקעה הנקייה, כאחוז מהמלאי, תלך ותקטן ככל שמתקרבים יותר ל"אחוז הרוויה".

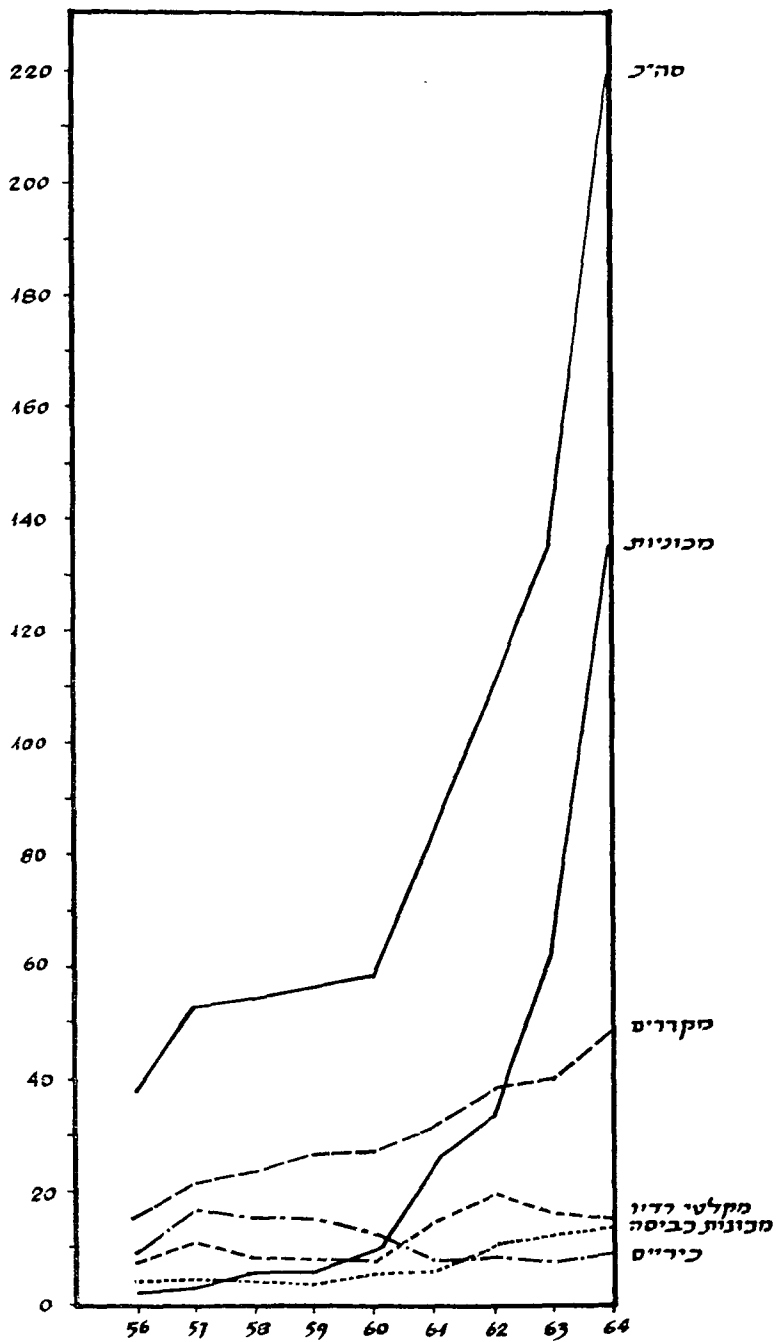
בלוח 5 ניתנים אומדני הרכישות השנתיות ביחידות ובלוח 6 ו־7 נתונים אומדני ההוצאה השנתית ואומדני הצריכה, בערכים כספיים, לכל אחד מחמשת המצרכים ולכולם יחד. בלוח 3 נתון אומדן ההשקעה הנקייה ובדיאגרמה 1 הותוו העקומות, בהתאמה, במכשירי רדיו נמצאה עלייה ניכרת בהשקעה בשנים 1961 ו־1962, ומאז קיימת יציבות. בכיריים ותנורי גז היו השקעות נקיות מרובות עד שנת 1959, ומ־1961 יש מידה מסויימת של קביעות בהשקעה. דבר זה מלמד על התקרבות ל"נקודת רוויה".

במקרים חשמליים נמצאה עלייה בהשקעה הנקייה החל ב־1961. במכונת כביסה יש כמעט בכל התקופה השקעה נקייה אך אין בהשקעה זו תנודות רבות. במכוניות פרטיות חפפה הרכישה השנתית את הצריכה השוטפת עד 1960, אך החל ב־1961 ניכרת השקעה נקייה גוברת והולכת. יותר מרבע מלאי המכוניות ב־1964 נקנה באותה שנה, וההשקעה הנקייה היתה כ־85 אחוזים מערך הרכישה באותה שנה. דבר זה העלה את ההשקעה הנקייה בבני הקיימא ב־1964, וכפי שראינו, השפיע על שיעורי החיסכון הרגילים באותה שנה.

דיאגרמה 1

השקעה נקייה בחמישה מוצרים בני קיימא, עד 1964

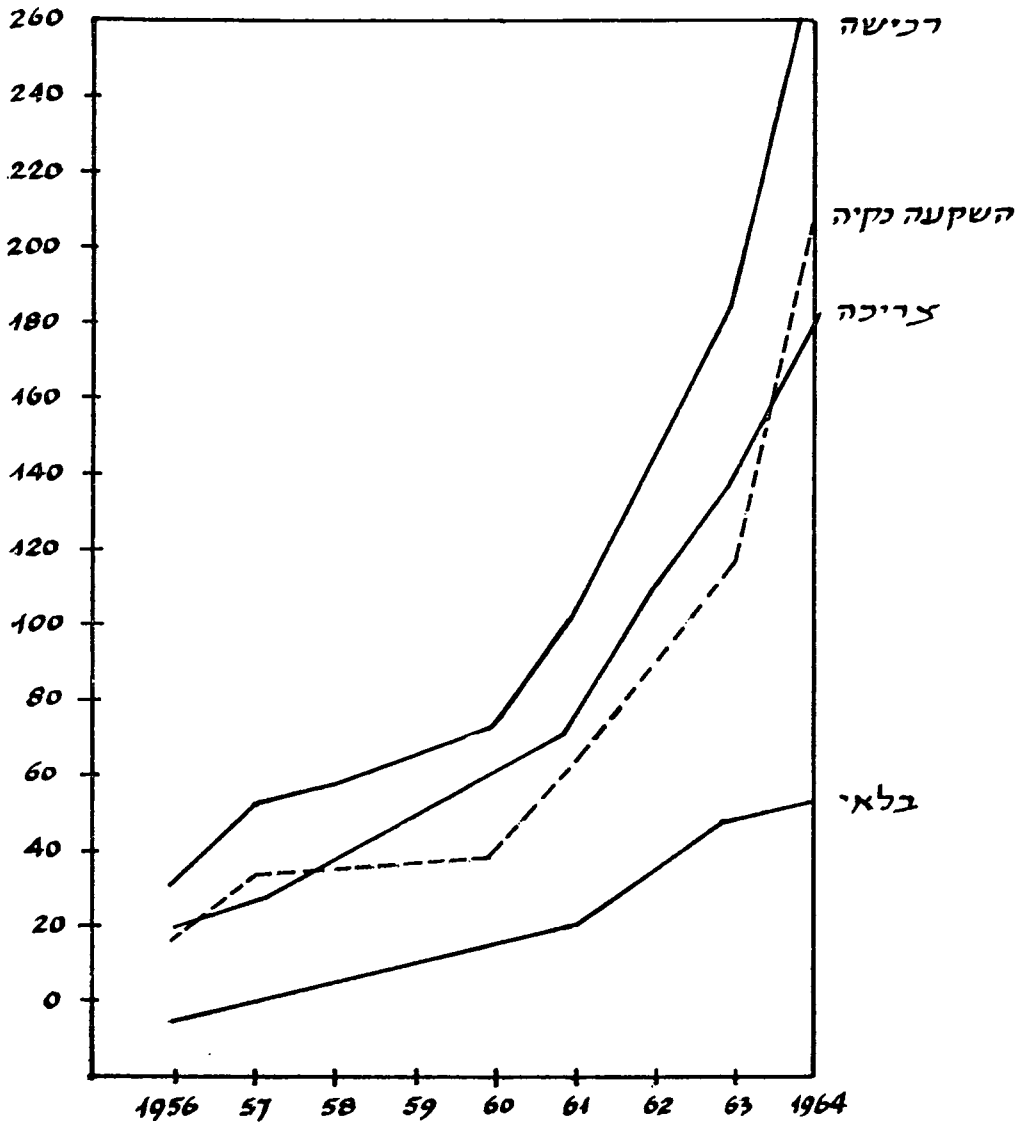
(מיליוני ל"י)



דיאגרמה 2

רכישה, צריכה ובלאי של מוצרים בני קיימא והסקעה בהם, עד 1956 עד 1964

(מיליוני ל"י)



לוח 2

אומדני ההכנסה והחיסכון עם תיקונים למוצרים בני קיימא, ובלעדיהם, 1960 עד 1964

1964	1963	1962	1961	1960	
(מיליוני ל"י)					
7,107	6,277	5,082	4,146	3,537	(1) ההכנסה הפרטית הפנויה מכל המקורות
5,976	5,260	4,390	3,741	3,190	(2) ההכנסה הפרטית הפנויה ממקורות פנים
74	89	74	54	47	(3) הריבית על מלאי בני הקיימא
7,181	6,366	5,156	4,200	3,584	(4) ההכנסה הפרטית הפנויה מכל המקורות, לרבות ריבית [(1)+(3)]
6,050	5,349	4,464	3,795	3,237	(5) ההכנסה הפרטית הפנויה ממקורות פנים, לרבות ריבית [(2)+(3)]
6,051	5,235	4,385	3,653	3,097	(6) הצריכה הפרטית מתוך (1)
225	136	108	82	58	(7) ההשקעה הנקייה בבני-קיימא
1,056	1,142	697	493	440	(8) החיסכון הנקי מתוך (1) [(1)-(6)]
359	405	344	399	358	(9) החיסכון הנקי מתוך (2)
1,281	1,278	805	575	498	(10) החיסכון הנקי מתוך (4), כולל בני-קיימא [(8)+(7)]
584	541	452	481	416	(11) החיסכון הנקי מתוך (5) כולל בני-קיימא [(9)+(7)]
(אחוזים)					
14.9	18.2	13.7	11.9	12.4	(12) שיעור החיסכון הנקי מתוך (1) $\left[\frac{(8)}{(1)} \right]$
17.8	20.1	15.6	13.7	13.9	(13) שיעור החיסכון הנקי מתוך (4) $\left[\frac{(10)}{(4)} \right]$
6.0	7.7	7.8	10.7	11.2	(14) שיעור החיסכון הנקי מתוך (2) $\left[\frac{(9)}{(2)} \right]$
9.7	10.1	10.1	12.7	12.9	(15) שיעור החיסכון הנקי מתוך (5) $\left[\frac{(11)}{(5)} \right]$

ה מקור :

שורה (1) — דו"ח בנק ישראל, 1964, לוח ב"9;
 שורה (6) — דו"ח בנק ישראל, 1964, לוח ד"1;
 שורה (9) — לשנים 1960 ו-1961 — דו"ח בנק ישראל, 1963, לוח י"ט"3;
 לשנים 1952 עד 1964 — דו"ח בנק ישראל, 1964, לוח י"ט"3.

אומדן ההשקעה השנתית הנקייה במוצרים בנייבוא נבחרים

(מיליוני ש"ח)

	1964	1963	1962	1961	1960	1959	1958	1957	1956	
14,453	15,622	18,987	13,854	6,996	7,412	7,627	8,892	7,301	7,301	מקלטי רדיו
8,233	6,765	7,866	7,085	12,076	14,258	14,949	15,841	8,236	8,236	כיריים
48,659	39,269	38,367	30,897	26,318	25,894	22,851	20,829	15,203	15,203	מקררים חשמליים
13,051	11,460	9,966	5,554	4,973	3,126	3,701	3,496	2,857	2,857	מכונות כביסה
141,804	62,583	32,926	24,210	7,445	5,114	4,370	2,604	1,859	1,859	מכונות פריטיות
225,200	135,699	108,112	81,600	57,808	55,304	53,498	52,462	35,456	35,456	סך הכול

תמורה : אומדני בנק ישראל.

לוח 4

מלאי מוצרים בנייבוא נבחרים, עץ 1964

(מאות יחידות)

שיעור הידורל בממוצע ב-1956-64	1964	1963	1962	1961	1960	1959	1958	1957	1956	
12.8	(6,957)	6,350	5,840	4,860	4,070	3,840	(3,459)	(3,002)	(2,650)	מקלטי רדיו
25.5	(5,296)	4,710	4,140	3,410	3,060	2,400	1,680	(1,161)	(862)	כיריים ותנורי גז
19.4	(4,386)	3,810	3,360	2,750	2,420	2,050	1,640	1,347	1,061	מקררים חשמליים
26.1	(1,675)	1,390	1,090	1,000	820	620	440	(331)	—	מכונות כביסה
25.1	(464)	310	230	(156)	(128)	(110)	(95)	(85)	(77)	מכונות פריטיות

תמורה : עץ פי סקרי כוח אדם עץ חלשה המרכיב פטאטמטריה. המספרים במוצרים חים אומדים, שנקבעו באמצעות נתוני הרכישה השנתיים.

לוח 5

הרכישות השנתיות של חמישה מוצרים בנייקימא נבחרים, 1956 עד 1964

(יחידות)

1964	1963	1962	1961	1960	1959	1958	1957	1956	
60,703	64,778	71,623	64,458	35,229	35,025	38,072	45,746	35,178	מקלטי רדיו
58,589	46,961	51,457	42,233	55,067	57,751	54,782	51,890	29,903	כיריים ותנורי גז
57,643	57,477	53,481	44,396	38,696	36,833	31,819	28,570	22,018	מקררים חשמליים
28,515	28,556	25,614	19,809	17,459	12,263	12,167	10,891	—	מכונות כביסה
15,449	11,471	7,427	7,394	2,799	1,837	1,474	1,006	816	מכונות פרטיות

ח מ ק ר : משרד האוצר, אגף המכס והכף.

לוח 6

אומדן הצריכה של חמישה מוצרים בנייקימא נבחרים, בערכים כספיים

(אלפי ל"י)

1964	1963	1962	1961	1960	1959	1958	1957	1956	
16,475	18,036	17,984	11,828	9,851	8,927	8,711	7,645	6,710	מקלטי רדיו
25,628	20,331	17,688	18,870	17,626	14,474	10,524	7,002	5,504	כיריים ותנורי גז
75,480	68,631	60,879	46,698	41,531	36,318	29,668	25,154	20,449	מקררים חשמליים
18,870	11,892	8,877	6,653	5,570	4,302	3,185	2,447	1,536	מכונות כביסה
64,995	40,064	24,969	10,737	8,015	5,387	4,663	4,214	3,931	מכונות פרטיות
201,448	158,954	130,387	94,786	82,593	69,408	56,751	46,462	38,130	סך כל הצריכה

ח מ ק ר : אומדני בנק ישראל.

לוח 7

ההוצאה השנתית לרכישת מוצרים בנייקימא נבחרים

(באלפי ל"י)

1964	1963	1962	1961	1960	1959	1958	1957	1956	
14,721	18,865	22,376	16,020	8,756	8,705	9,462	11,569	8,743	מקלטי רדיו
19,651	15,035	15,548	15,769	20,561	21,563	20,455	19,375	11,165	כיריים ותנורי גז
77,167	70,510	65,989	51,884	45,223	43,045	37,186	33,389	25,732	מקררים חשמליים
21,716	16,807	14,057	8,696	7,664	5,883	5,341	4,781	3,512	מכונות כביסה
166,736	84,400	46,400	29,900	11,319	7,428	5,960	4,068	3,299	מכונות פרטיות
299,991	205,617	164,370	122,269	93,523	86,124	78,404	72,982	52,451	סך הכול

המקור: לשנים 1961 עד 1964 — הלשכה המרכזית לסטטיסטיקה;
 לשנים קודמות — אומדני בנק ישראל.