

# ההתפתחות הכלכלית במחצית הראשונה של שנת 1966

## 1. מבוא

במחצית הראשונה של שנת 1966 נמשכה מגמת ההאטה בפעילות הכלכלית, שאפיינה את שנת 1965, ובמיוחד את מחציתה השנייה.

שיעור גידולו של הייצור התעשייתי היה נמוך, לעומת המחצית הראשונה של 1965; התפוקה החקלאית המשיכה לגדול בקצב של השנה הקודמת תוך האטה נוספת בגידול השיווק; והפעילות בענף הבנייה פחתה. גם הגידול בצריכה של מזון ומוצרי צריכה בני קיימא היה מתון יותר מאשר בתקופה המקבילה אשתקד.

התפתחויות אלה נתנו את אותותיהן בהמשך הירידה בגירעון המסחרי, אם כי בממדים מצומצמים יותר מאשר אשתקד. גם ביבוא ההון נסתמנה ירידה. ההתרחבות המוניטארית לא חרגה מן הממדים המתונים יחסית של השנה שעברה. ברביע הראשון של השנה אף חלה ירידה באמצעי התשלום, ואילו ברביע השני הם שבו ועלו בקצב מזורו. במשך התקופה כולה עלו אמצעי התשלום פחות מאשר במחצית הראשונה של 1965, ובקצב איטי יותר מגידול המקורות שלרשות המשק.

במחצית הראשונה של 1966 גדלה האוכלוסייה ב-31 אלף נפש — פחות משיעור הגידול בשנים האחרונות. זהו המשך למגמת ההאטה בגידול האוכלוסייה שנסתמנה ב-1965, מגמה הנוצרת בצמצום היקף העלייה.

בד בבד עם המיתון בגידול האוכלוסייה, שהשפיע על הגידול בכוח העבודה, הואט, בשיעור גבוה יותר, הביקוש לעובדים, עובדה שגרמה לעלייה ניכרת באבטלה: הגידול באבטלה הרשומה הממוצעת (בניכוי עונתיות), שהחל עוד בדצמבר 1965, נמשך במחצית הראשונה של 1966. גם בשוק ניירות הערך נמשכה הפעילות ברמה הנמוכה יחסית ששררה אשתקד. ההנפקה, ממדי השערים ונפח המסחר במניות היו בממוצע נמוכים יותר מאשר בתקופה המקבילה אשתקד, ועיקר הפעילות היה בשוק המילווה, שבו נסתמנה עלייה.

האטת קצב הפעילות הכלכלית במחצית הראשונה של השנה היתה מלווה בהגברה נוספת בקצב עליית המחירים, שהיה גבוה יחסית כבר אשתקד. עליית המחירים המהירה, בעיקר בחודשים הראשונים של השנה, נגרמה במידה רבה עקב העלאות מיסים, ביטול סובסידיות ועליית מחירים של שירותים ציבוריים שונים. עליות מחירים אלה נעוצות במידה רבה בעלייה בהוצאות הסקטור הציבורי ומרבית ענפי המשק, בעיקר בעקבות עליית השכר ב-1965. גם בתחילת 1966 נסתמנה עלייה ניכרת בשכר הממוצע לשעת עבודה. מחודש ינואר הועלתה תוספת היוקר בשיעור שהינו 5 אחוזים מהשכר הממוצע, וכן שולמו בחודשים הראשונים של השנה הפרשי שכר לעובדים האקדמאיים ולקבוצות עובדים אחרות בסקטור הציבורי, שסיווגם לא נסתיים בשנת 1965. לגבי יתר העובדים נקבע במדיניות השכר של ההסתדרות, שעליית שכר היסוד תגיע ל-5 עד 10 אחוזים.

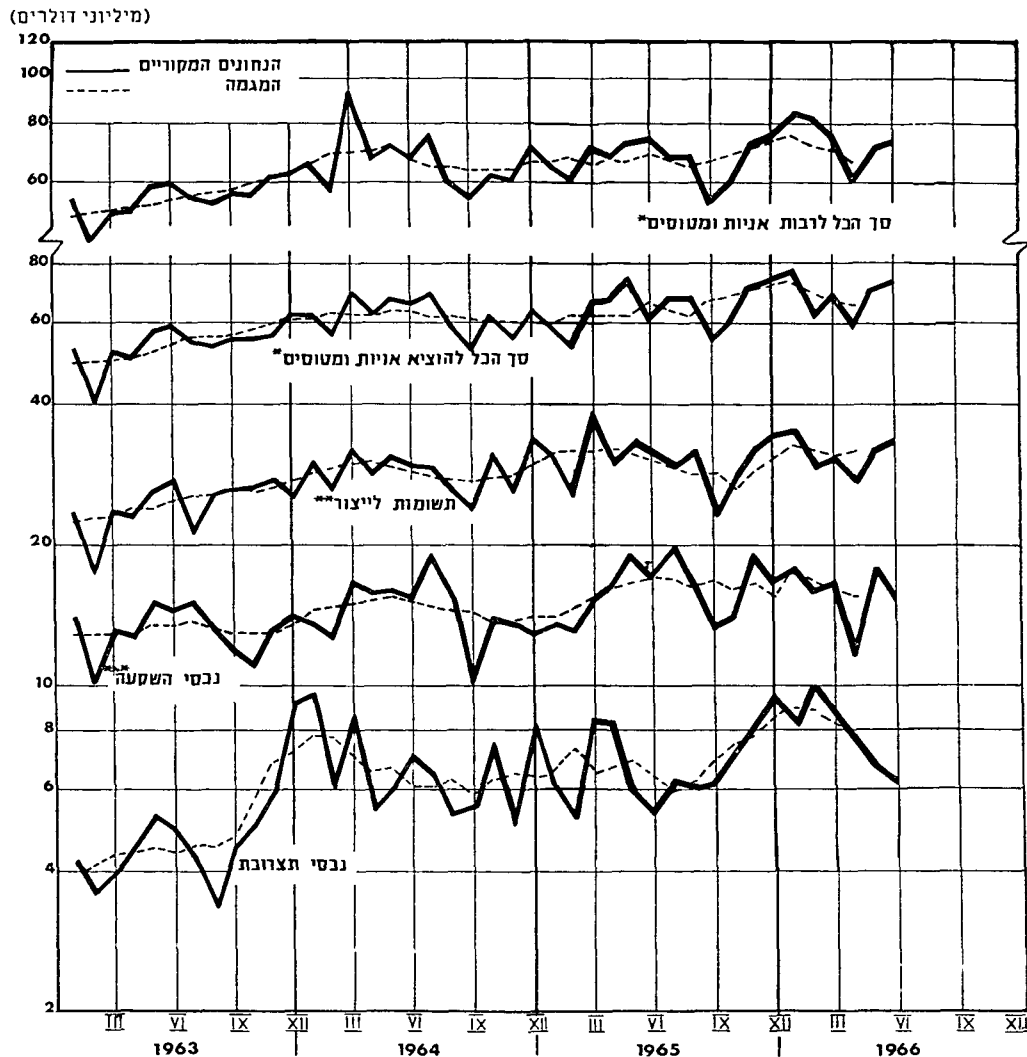
## 2. מאזן התשלומים

במחצית הראשונה של שנת 1966 נמשך השיפור במאזן המסחרי. שיפור זה משקף יציבות בהיקף היבוא, שהושגה בד בבד עם גידול בהיקף היצוא, ובעיקרו הוא ביטוי להאטת הפעילות

הכלכלית במשק, שהביאה לריסון הגידול ביבוא חומרי גלם ונכסי השקעה. אולם, אין סימנים לכך, שהמיתון בגידול הביקוש המקומי הביא גם להפניה של תוספת מקורות ניכרת ליצוא. במחצית הראשונה של 1966 היה היקף היבוא דומה לממדיו בתקופה המקבילה ב-1965 וב-1964. ביצוא חלה ב-1966 עלייה בשיעור 15.6 אחוזים, בהשוואה למחצית הראשונה של 1965, לעומת עלייה בשיעור 17.2 אחוזים ב-1965 בהשוואה ל-1964. הגירעון המסחרי, אשר במחצית

דיאגרמה 1

יבוא המוצרים, לפי הייעוד הכלכלי, ינואר 1963 עד יוני 1966



כיוף חצי לוגריתמי.  
\* בניכוי היבוא החוזר.  
\*\* תשומות לייצור אינן כוללות דלק.  
\*\*\* נכסי השקעה אינם כוללים אניות ומטוסים.

הראשונה של 1965 היה נמוך ב-40 מיליון דולר מזה שבמחצית הראשונה של 1964, ירד ב-26 מיליון דולר נוספים.

בחודשים האחרונים של 1965 נסתמנה מגמת עלייה ביבוא, ובמיוחד ביבוא מוצרי צריכה, ואילו בחודשים הראשונים של 1966 נסתמנה מגמת ירידה. ביצוא מוצרי תעשייה נסתמנה מגמת ירידה במחצית השנייה של 1965, ואילו לקראת סוף השנה ובחודשים הראשונים של 1966 מראים הנתונים על התאוששות ועל חזרה למגמת עלייה.

#### (א) יבוא המוצרים

יבוא המוצרים במחצית הראשונה של 1966 עלה ב-2 אחוזים בלבד על היבוא במחצית הראשונה של 1965. זוהי השנה השנייה של יציבות יחסית בהיקף היבוא בחודשים אלה. יציבות זו קשורה, כאמור, בהאטת קצב הפעילות הכלכלית, אשר נתנה את אותותיה באי שינוי ממדי היבוא של חומרי גלם ונכסי השקעה. היבוא של אניות ומטוסים ירד לכדי מחצית היקפו אשתקד. היציבות ביבוא תשומות לייצור (להוציא יהלומים) בתקופה הנדונה קשורה בהאטת גידול התפוקה, אולם היא מבטאת, כנראה, גם את צמצום המלאי של חומרי גלם, בעקבות הירידה בנזילות הכספית במשך ברביע האחרון של שנת 1965 וברביע הראשון של 1966, וכן ציפיות להמשך ההאטה בפעילות הכלכלית.

לעומת זאת, לא נשמרה היציבות ביבוא של מוצרי צריכה. היבוא לצריכה שוטפת עלה ב-20 אחוזים בקירוב, לעומת החודשים הראשונים של 1965, כשעיקר העלייה נעוץ ביבוא של בשר קפוא. ביבוא מוצרי צריכה בני קיימא הגיעה העלייה ל-14 אחוזים בקירוב. עלייה זו נבעה בעיקר מיבוא מכוניות פרטיות, אף על פי שמחודש אפריל החלה ירידה ביבוא זה; כנראה, בעקבות העלאת המיסים והאגרות על רכישת מכוניות ואחזקתן.

#### (ב) יצוא המוצרים

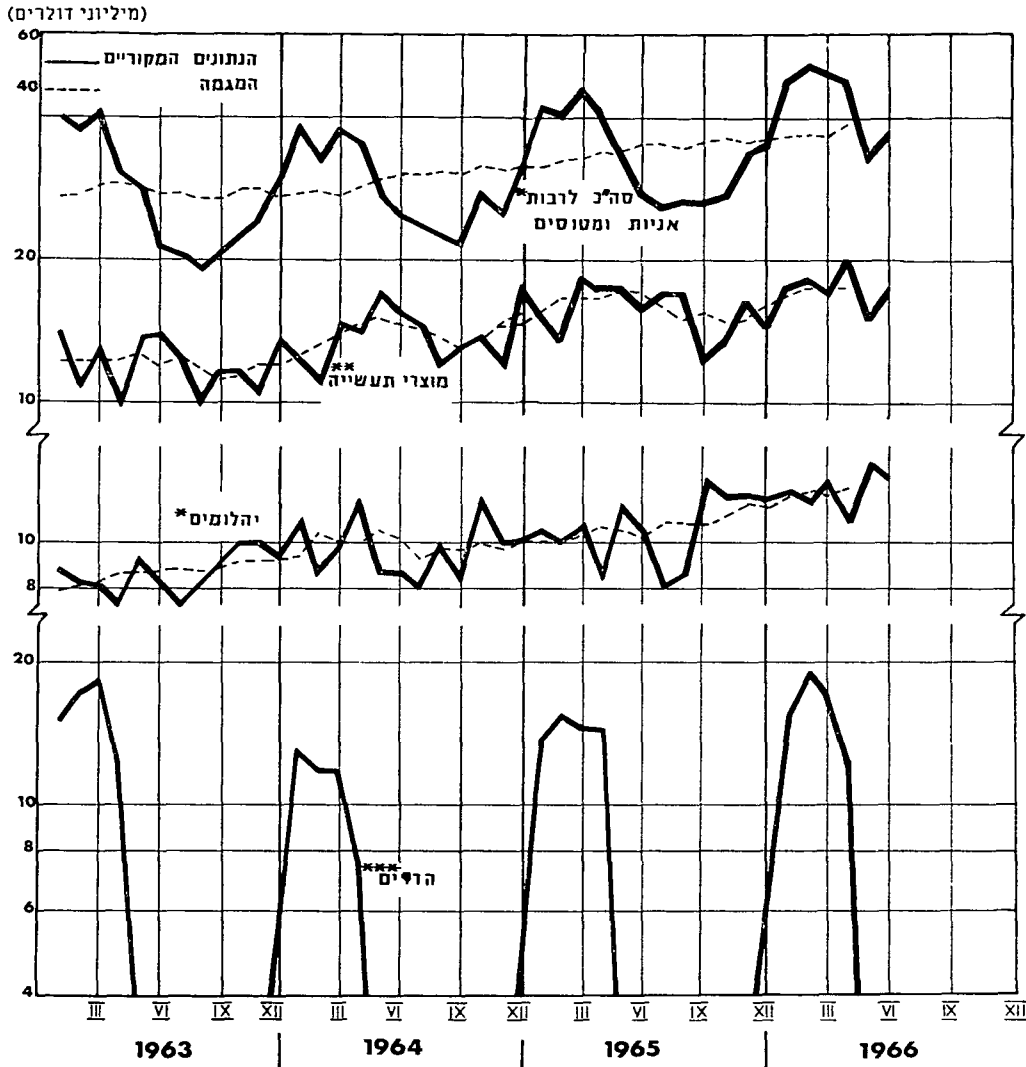
יצוא המוצרים במחצית הראשונה של שנת 1966 היה גבוה ב-36 מיליון דולר (15.6 אחוזים) מאשר בתקופה המקבילה בשנת 1965 והגיע ל-266 מיליון דולר. השנה נמכרו מספר אניות ומטוסים ישנים, הכלולים בנתונים על היצוא, אולם אינם חלק מהתפוקה של המשק. בניכוי המכירות של אניות ומטוסים הגיע הגידול ביצוא ל-14.3 אחוזים (32 מיליון דולר), לעומת גידול בשיעור 17 אחוזים אשתקד.

הגידול המהיר ביותר — למעלה ממחצית תוספת היצוא בתקופה הנסקרת — הושג ביהלומים: יצואם של אלה הורחב ב-28 אחוזים, לעומת התקופה המקבילה בשנת 1965, והוא הסתכם ב-80.5 מיליון דולר. הגברת קצב הגידול ביצוא היהלומים, שהחלה בחודשים האחרונים של שנת 1965, נמשכה גם בחודשים הראשונים של שנת 1966. בחודשים אלה עלו ממדי היצוא ביותר מ-10 אחוזים על אלה של המחצית השנייה של שנת 1965.

יצוא ההדרים הסתכם ב-66.7 מיליון דולר, והוא היה גדול ב-5.6 מיליון דולר (9.2 אחוזים) מהיצוא בתקופה המקבילה ב-1965. בתוספת זו כלולה עלייה בשיעור 5 עד 6 אחוזים במחיר ההדרים, בעקבות צמצום ההיצע הכולל של הדרים בשוקי אירופה. לפיכך לא נפגע השנה היצוא לארצות השוק המשותף מהנהגת "מחירי הרפרנס" להדרים, גם איכות הפרי השביעה רצון ואחוז ה"בררה" היה נמוך ביותר. בעונה האחרונה הוגברו הפעולות לרכישת שווקים חדשים על ידי הרחבת המכירה באשראי ואיסוס הפרי בארץ ובחוץ לארץ, לשם הארכת עונת השיעור.

היצוא התעשייתי, למעט יהלומים ומכירות של אניות ומטוסים, הסתכם ב-103 מיליון דולר ועלה ב-7 מיליון דולר (כ-8 אחוזים) על זה של ששת החודשים הראשונים של שנת 1965. בכך הואטה התרחבות היצוא התעשייתי לכדי מחצית שיעור גידולו בתקופה המקבילה ב-1965. אולם ההאטה שחלה ברמת היצוא, המשתקפת מהשוואת חצאי השנים המקבילים, נובעת בעיקרה ממגמת

יצוא המוצרים, לפי קבוצות עיקריות, ינואר 1963 עד יוני 1966



כיוף חצי לונריתמי.  
\* בניכוי היצוא החוזר.  
\*\* להוציא יהלומים.  
\*\*\* יצוא הדפים בסכום הנופל מ'4 מיליון דולר לא צויין.

הירידה שנסתמנה ביצוא במחצית השנייה של שנת 1965. במחצית הראשונה של 1966 חלה, כנראה, התאוששות מסוימת ונתחדשה מגמת העלייה, בהתאם להתפתחויות העונתיות, שאפיינו את היצוא התעשייתי בשנים האחרונות. במספר מוצרים גדל במידה ניכרת היצוא במחצית הראשונה של 1966 לעומת התקופה המקבילה ב-1965. היצוא של כל אחד מהמוצרים דלהלן: חוטים, מוצרי סריגה, כימיקלים, מוצרי מתכת, מכוונות ומכוניות עלה ביותר מ-20 אחוזים.

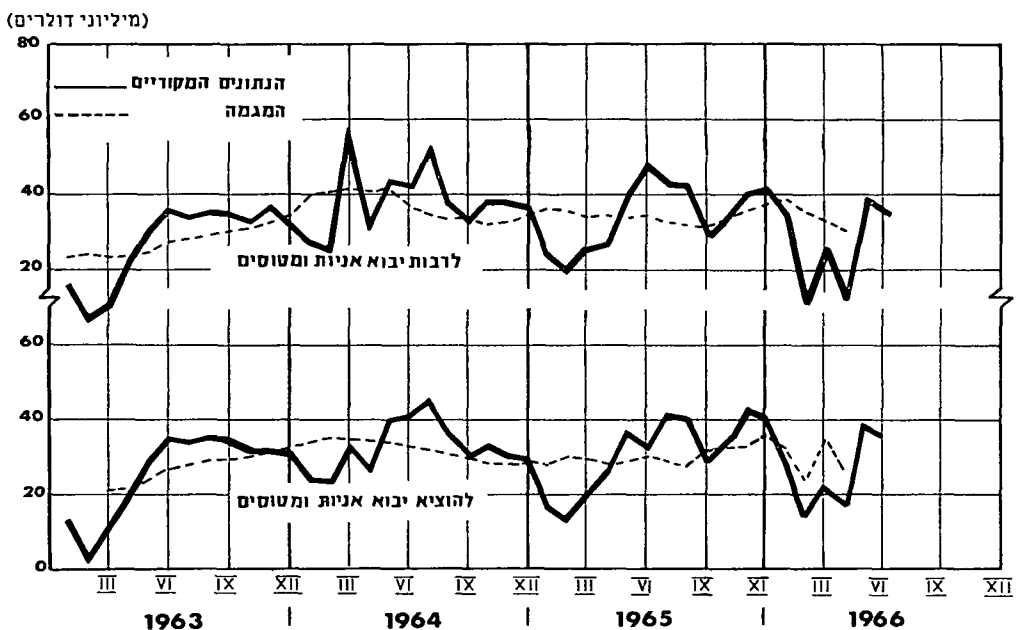
גם במספר מוצרים אחרים היה שיעור הגידול ניכר, אם כי נמוך יותר. העלייה הקטנה יחסית בסך היצוא התעשייתי נובעת מירידה גדולה ביצוא של מספר מוצרים, בראש ובראשונה אשלגן כלוריד ופוספאטים, אשר נתקלו השנה בקשיי שיווק. כן היו ירידות גדולות ביצוא בענף ההלבשה, העץ ומוצריו, גומי ופלסטיקה ומינרלים אל מתכתיים.

### (ג) יבוא ההון

ברביע הראשון של 1966 היה יבוא ההון נמוך ב-5 מיליון דולר בערך מאשר בתקופה המקבילה ב-1965, והוא הסתכם, לפי אומדן ארעי, ב-147 מיליון דולר. גם בתנועות ההון לזמן קצר חלה ירידה, הנאמדת ב-14 מיליון דולר, והן הסתכמו במיליון דולר בלבד. הירידה התרכזה בהעברות השילומים מגרמניה. העברות אלה הסתכמו בתחילת 1965 בכ-20 מיליון דולר, ואילו השנה הן נפסקו כליל. העברות אישיות והשקעות ירדו ב-16 מיליון דולר והסתכמו ב-54 מיליון דולר. כנגד אלה, עלו העברות הפיזיות האישיים ב-6 מיליון דולר והגיעו ל-32 מיליון דולר, ואף העברות של מוסדות גדלו במידת מה. גידול רב יחסית, מ-8 ל-29 מיליון דולר, חל בתקבולים, נטו, ממילות לזמן ארוך ולזמן בינוני.

### דיאגרמה 3

### הגירעון המסחרי, נטו, \* ינואר 1963 עד יוני 1966



\* היבוא, בניכוי היבוא החוזר; היצוא בניכוי היצוא החוזר.

מאחר שהגירעון המסחרי במחצית הראשונה של שנת 1966 היה נמוך מאשר בתקופה המקבילה אשתקד, וצבירת מטבע חוץ אף היא היתה קטנה יותר (אף חלה ירידה בסך היתרות לאחר שנים רבות של גידול מתמיד), הרי ניתן לשער שחלה בתקופה זו ירידה ביבוא ההון, נטו, לעומת המחצית הראשונה של שנת 1965, המבטאת גם פירעון מוגבר של חובות, לרבות אשראי קצר מועד, לחוץ לארץ.

המאזן המסחרי בחודשים ינואר עד יוני, 1964 עד 1966

העלייה או הירידה (-)				1966	1965	1964	
1966 לעומת 1965	1965 לעומת 1964	1966 לעומת 1965	1965 לעומת 1964				
(אחוזים)		(מיליוני דולרים)		(מיליוני דולרים)			
<b>א. היבוא</b>							
19.5	-6.8	5.3	-2.0	32.5	27.2	29.2	מוצרי צריכה לצריכה שוטפת
13.7	5.3	1.9	0.7	15.8	13.9	13.2	מוצרי צריכה בני קיימא
45.3	-22.3	18.8	-11.9	60.2	41.4	53.3	יהלומים גולמיים, נטו
							תשומות אחרות לייצור
1.4	5.1	3.3	11.1	233.7	230.4	219.3	(כולל דלק)
-58.2	-16.8	-17.8	-6.2	12.8	30.6	36.8	אניות ומטוסים
-2.3	3.4	-1.7	2.4	71.8	73.5	71.1	בכסי השקעה אחרים
2.4	-1.4	9.8	-5.9	426.8	417.0	422.9	סך הכול
..	..	0.3	0.6	3.5	3.2	2.6	בניכוי: החזרות והתאמות
2.3	-1.5	9.5	-6.5	423.3	413.8	420.3	סך כל היבוא, נטו
<b>ב. היצוא</b>							
9.2	33.1	5.6	15.2	66.7	61.1	45.9	פרי הדר
10.0	40.8	1.0	2.9	11.0	10.0	7.1	מוצרי חקלאות אחרים
28.4	6.3	17.8	3.7	80.5	62.7	59.0	יהלומים, נטו
7.7	14.8	7.4	12.4	103.5	96.1	83.7	מוצרי תעשייה אחרים
13.8	17.5	31.8	34.2	261.7	229.9	195.7	סך הכול
..	..	3.2	0.7	5.1	1.9	1.2	מכירת אניות ומטוסים
..	..	-0.8	1.2	0.8	1.6	0.4	בניכוי: החזרות והתאמות
15.6	17.2	35.8	33.7	266.0	230.2	196.5	סך כל היצוא, נטו
<b>ג. הגירעון המסחרי</b>							
2.3	-1.5	9.5	-6.5	423.3	413.8	420.3	היבוא, נטו
15.6	17.2	35.8	33.7	266.0	230.2	196.5	היצוא, נטו
-14.3	-18.0	-26.3	-40.2	157.3	183.6	223.8	הגירעון

בשבעת החודשים הראשונים של שנת תשכ"ו (אוקטובר 1965 עד אפריל 1966) נמשך, כנראה, גידול התפוקה בקצב דומה לתקופה המקבילה אשתקד. השיווק המאורגן<sup>1</sup> מתוך הייצור השוטף גדל, במונחים ריאליים, ב־5.8 אחוזים (ראה לוח 2).

בקצב הגידול של סך השיווק המאורגן חלה האטה: 4.8 אחוזים בתשכ"ו בהשוואה ל־9 אחוזים בתשכ"ה. ההבדל בין כלל השיווק המאורגן לבין השיווק מתוך הייצור השוטף נובע מהכללת השיווק של פירות וירקות מאוסמים שמקורם בתקופת תשכ"ה. שיווק זה גדל בשיעור נמוך בהשוואה לתשכ"ד, שהיתה שנת שיא ביבולים.

ההאטה בקצב הגידול של השיווק המאורגן בתשכ"ו ביחס לתשכ"ה הינה פרי מגמות מנוגדות: בחלק מהמוצרים, כגון: פירות, בשר בקר וביצים, חלה האטה ואף ירידה מוחלטת, ואילו בחלק אחר, כגון חלב, בשר עוף, דגים וירקות, חלה החשה בקצב הגידול הריאלי של השיווק, או שהוא גדל בשיעור דומה לזה של התקופה המקבילה אשתקד.

המחירים ליצרן עלו בממוצע ב־4.4 אחוזים בתשכ"ו, לעומת 2.5 אחוזים בתשכ"ה. גם בהתפתחות מחירי המוצרים השונים חלו שינויים בכיוונים מנוגדים — הן לעומת השנה הקודמת והן בין המוצרים השונים. מחירי הירקות, הביצים והדגים עלו בתשכ"ו, בעוד שבתשכ"ה הם ירדו; כמו כן הוחשה בתשכ"ו עליית מחירי בשר הבקר ופרי ההדר. כנגד זאת ירדו מחירי הפירות בשיעור מהיר יותר מאשר בתשכ"ה, ומחירי החלב ובשר העוף עלו בקצב איטי מאשר בתשכ"ה. הירידה במחירי הפירות נעוצה בגידול הרב יחסית (34 אחוזים) שחל בהיצע הבננות, לאחר התאוששות מהקרה שפקדה את הבננות בתשכ"ד. גידול זה היה מלווה בירידה במחירן, בעוד שבתשכ"ה חלה במחירן עלייה תלולה.

עליית מחירי החלב נקבעה באופן מינהלי באישור הממשלה. העלאה זו תרמה להגברת היצע החלב בתקופה הנסקרת בקצב מהיר מאשתקד, 9 אחוזים לעומת 6 אחוזים; אולם, יש להניח, כי גם האטת קצב השחיטה של פרות חולבות, עקב ההתפתחויות בשוק הבשר, תרמה להחשת הגידול בהיצע החלב. כנגד זאת, חלה ירידה בכמות אבקת החלב, ששימשה לייצור מוצרי חלב. עליית מחירי ההדרים ב־6 אחוזים מקורה בעיקר בעליית המחירים בשוקי היצוא. הכמות המוצעת גדלה בקצב איטי במקצת מאשר בשנת תשכ"ה, על אף ההרחבה המהירה בשטח המניב והירידה באחוז ה"בררה" עקב מזג האוויר הנוח. האטה זו יש לזקוף לירידת היבולים בפרדסים הוותיקים.

עליית מחירי הביצים ליצרן באה, בחלקה הגדול, בעקבות ירידת התפוקה אשר אפשרה צמצום הכמויות המופנות ליצוא במחיר נמוך מן הממוצע. בתשכ"ה לווה הגידול בכמות המיוצרת בירידת המחיר ליצרן.

הסיבות לעליית מחירי הבשר והעופות אינן נעוצות בצמצום או האטה בתפוקה, אלא בהגבלת ההיצע לשיווק תוך עליית המלאי אצל היצרנים והמשווקים. מגמת פעולה זו בבשר בקר נועדה למנוע ירידת מחירים חריפה בטרם הושג מחיר מינימום מובטח ליצרנים. לאחר שהממשלה הבטיחה ליצרנים בתחילת יולי 1966 מחיר מינימום לבשר בקר, הוחל בחיסולו של מלאי עודף זה, והמחירים הסיטוניים החלו לרדת. צבירת המלאי של בשר עוף נועדה אף היא לעכב בעד ירידת מחירו. ההתפתחויות המשולבות של כמויות ההיצע והמחירים התבטאו בגידול איטי יותר של הפדיון ליצרנים בתחילת תשכ"ו, בהשוואה לתקופה המקבילה בתשכ"ה, ברוב ענפי החקלאות. אולם בכמה ענפים, ובעיקר חלב, דגים וירקות (למעט תפוחי אדמה) היה הגידול בפדיון מהיר יותר מאשר בתקופה המקבילה אשתקד.

<sup>1</sup> השיווק המאורגן של הפריטים הנכללים בסקירה, במסגרת ארגוני השיווק הארציים, מהווה כ־75 אחוזים מכלל התוצרת המשוקת, וכ־60 אחוזים מכלל התפוקה החקלאית.

## לוח 2

## השיווק המאורגן של תוצרת חקלאית כשבעת החודשים הראשונים של השנה, אוקטובר עד אפריל, תשכ"ה ותשכ"ו

העלייה או הירידה (-) מתשכ"ה לתשכ"ו			העלייה או הירידה (-) מתשכ"ד לתשכ"ה			הערך במחירים שוטפים			
מחירי	כמות	ערך	מחיר	כמות	ערך	תשכ"ו	תשכ"ה	תשכ"ד	
(אחוזים)						(מיליוני ל"י)			
·4.2	·16.0	·23.4	-14.0	18.0	·1.8	41.6	33.7	33.1	ירקות ותפוחי אדמה
-8.0	11.0	1.6	-6.0	28.0	21.1	58.3	57.4	47.4	פירות
-6.0	1.0	—	-19.0	61.0	29.9	40.0	40.0	30.8	מזה: פירות מאוסמים**
6.0	10.0	17.0	4.4	12.5	·17.5	275.6	235.6	200.5	הדרים
3.3	11.3	·14.9	0.4	15.8	16.2	375.5	326.7	281.0	סך כל הענפים הצמחיים
17.7	-30.0	-17.8	6.0	4.0	10.7	41.6	50.6	45.7	בשר בקר
4.6	9.0	13.7	5.0	6.0	·10.7	63.8	56.1	50.7	חלב
4.0	7.0	·11.9	18.0	-11.0	·4.7	75.3	67.3	64.3	בשר עוף
1.7	-11.0	-9.5	-2.0	6.0	3.7	48.5	53.6	51.7	ביצי מאכל
8.9	12.1	·21.9	-7.7	5.3	-2.7	22.1	18.1	18.6	דגים
6.1	-4.0	1.3	6.5	1.0	·7.4	251.3	245.7	231.0	סך כל בעלי חיים
·4.4	4.8	9.0	·2.5	8.0	12.2	626.8	572.4	512.0	סך כל השיווק המאורגן
·3.2	1.0	·3.5	2.0	·7.0	·8.9	351.2	336.8	311.5	סך כל השיווק המאורגן, למעט הדרים
4.1	5.8	9.4	4.6	·5.8	10.7	584.1	530.1	478.8	סך כל השיווק המאורגן, למעט שיווק מאיסום שנת תשכ"ה***

\* מחירי חודש אפריל הם ארעיים.

\*\* כולל: תפוחי עץ ואנסיים.

\*\*\* בניכוי השיווק של תפוחי עץ, אנסיים וכצ'ל.

ח מ ק ר: הלשכה המרכזית לסטטיסטיקה.

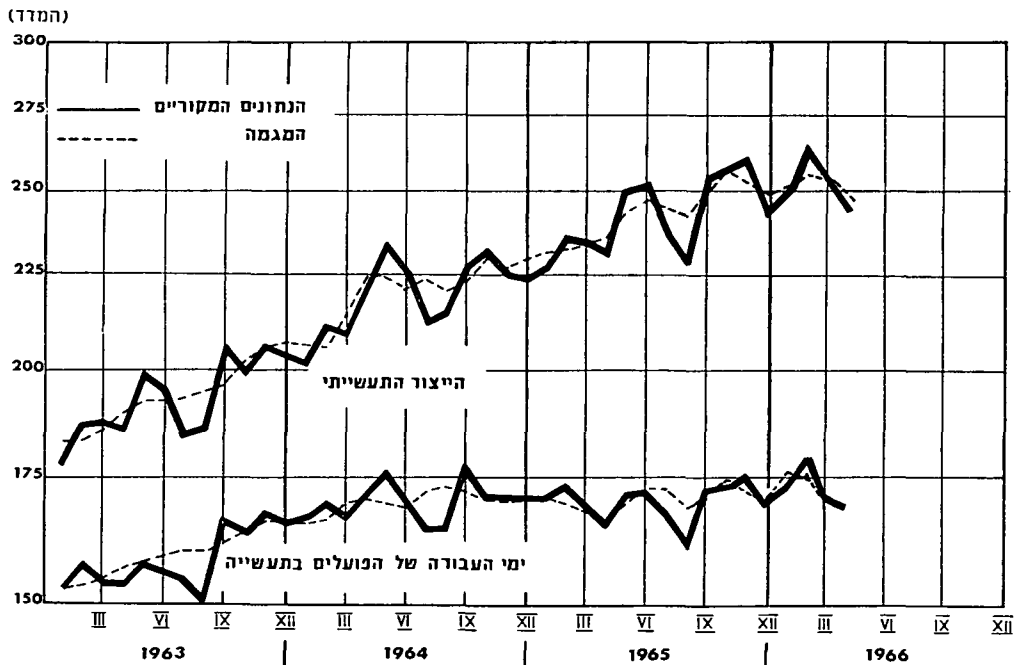


מגמת ההאטה בתפוקת התעשייה, שנסתמנה בשנת 1965, נמשכה גם בחודשים הראשונים של שנת 1966. במשך שלושת החודשים הראשונים של שנת 1966 עלה מדד הייצור התעשייתי (מנוכה מעונתיות) ב־0.5 אחוז לחודש, לעומת עלייה בשיעור 0.9 אחוז לחודש בתקופה המקבילה אשתקד. בחודשים ינואר עד מארס 1966 היה מדד הייצור התעשייתי גבוה בממוצע ב־8.9 אחוזים לעומת ינואר עד מארס 1965; לעומת זאת, היתה העלייה בששת החודשים הראשונים של 1965 בשיעור 12.2 אחוזים, לעומת התקופה המקבילה ב־1964. ההאטה משתקפת גם בתשומת ימי העבודה של פועלים בתעשייה. תשומה זו גדלה ב־1.3 אחוזים בחודשים ינואר עד פברואר 1966, לעומת החודשים ינואר עד פברואר 1965. בתקופה המקבילה אשתקד הגיע הגידול ל־2.2 אחוזים. פרט לענפי היהלומים וההלבשה, שבהם הסתמנה החשה בגידול הייצור, ולענפי המזון, מוצרי

## דיאגרמה 4

## מדדי הייצור התעשייתי ומדד ימי העבודה של הפועלים בתעשייה, ינואר 1963 עד אפריל 1966

(מחוצע 1953 = 100)



כיל חצי לונריתמי.

המתכת והמכונות — שיצורם גדל בקצב דומה בשתי השנים — הואט גידול הייצור בכל יתר הענפים, לעומת התקופה המקבילה אשתקד. האטה בולטת היתה בענפים דלהלן: מכרות ומחצבים, עץ ומוצרי ורהיטים, ציוד חשמלי ואלקטרוני וכלי הובלה. במוצרים מספר, המשמשים כתשומות בבנייה, חלה ירידה ניכרת: ייצור בלוקים ולבנים פחת ב־20 עד 25 אחוזים, ובמוצרי סניטאציה חלה ירידה ב־7 עד 13 אחוזים. כן יש להנחת, שהירידה בתפוקת ענף המכרות והמחצבים מבטאת גם את צמצום הייצור של חומרי מחצבה.

עקב הגידול המהיר בענף היהלומים, גדל סך היצוא התעשייתי בקצב מהיר יותר מאשר אשתקד. אולם היצוא התעשייתי, למעט היהלומים, גדל בקצב איטי — כדי מחצית משיעורו בתקופה המקבילה בשנת 1965, ואף פחות משיעור גידול התפוקה כולה. כתוצאה מכך, פחת במקצת חלקו בתפוקה התעשייתית, בהתאם למגמה, הנמשכת מאז שנת 1964.

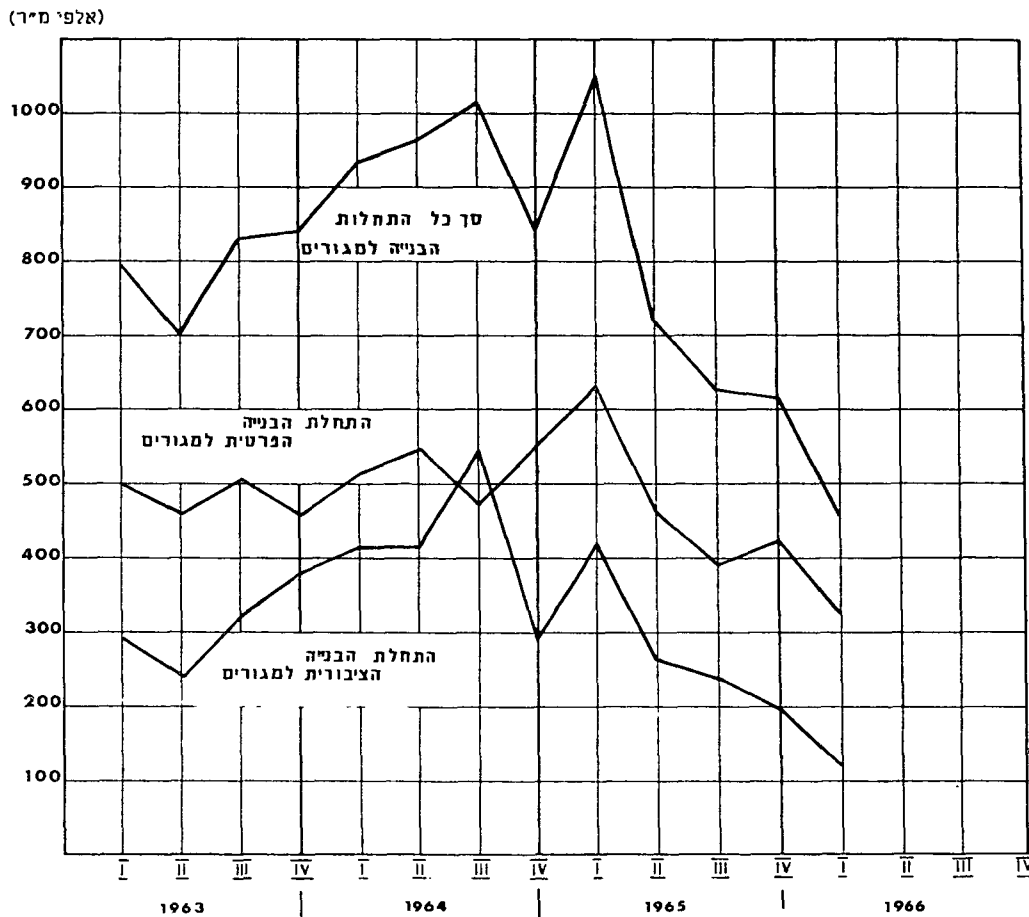
במספר ענפים הגיע היצוא לשיעורי גידול מהירים: בטקסטיל, כימיקאליים, מוצרי מתכת, מכוניות ומכוניות (למעלה מ-20 אחוזים), אך בענפים אחרים, כגון: הלבשה, מזון וצמיגים הוא לא עלה כמעט, ובאשלגן-כלוריד, פוספאטים, עץ, נייר וקרטון, גומי, פלסטיקה ומינרלים אל-מתכתיים הוא אף ירד.

(ג) הבנייה

במחצית השנה הנסקרת חל צמצום בהיקף פעילות הבנייה לייעודים השונים. צמצום זה בא לאחר התרחבות מהירה בשנים 1960 עד 1964 והתייצבות רמת הפעילות בשנת 1965.

דיאגרמה 5

התחלות בנייה למגורים, לפי רבעי שנים, 1963 עד 1966



שטח התחלות הבנייה למגורים ברביע הראשון של 1966 היה פחות ממחצית מזה שברביע המקביל אשתקד ונמוך בכ-40 אחוזים משטח ההתחלות הממוצע לרביע במשך כל שנת 1965 (ראה ריאגרה) לפי נתונים ארעיים היה המצב דומה גם ברביע השני של 1966.

בולט ביותר הוא הצמצום בבנייה הציבורית למגורים. בתקופה הנסקרת הוחל בבניית כ-3,600 דירות במסגרת הבנייה הציבורית, לעומת כ-11 אלף בתקופה המקבילה אשתקד וכ-7,000 בחצי השני של 1965.

חלה גם ירידה בהיקף גמר הבנייה, אך עדיין אין זו ירידה ניכרת.

צמצום היקף הפעילות נתן אותותיו גם בתשומות לענף. השיווק המקומי של המלט הצטמצם בתקופה הנסקרת בכ-9 אחוזים, בהשוואה לחצי הראשון של 1965, וכ-14 אחוזים בהשוואה לחצי השני של אותה שנה. הירידה בשיווק המלט בולטת ברביע השני של 1966, כשהשיווק החודשי הסתכם ב-72.3 אלף טון, לעומת 87.6 אלף טון בתקופה המקבילה ב-1965 ו-82.3 אלף טון באותם חודשים ב-1964. קשיי שיווק והצטברות מלאי, ולאחרונה גם צמצום היקף הייצור תוך ירידה בתעסוקה, ניכרו גם במפעלים אחרים המייצרים עבור ענף הבנייה.

הירידה בתעסוקת פועלי הבניין, שהחלה בסוף 1965, מקיפה כ-2,500 עובדים<sup>1</sup>. מרביתם טפסנים, ברזלנים ובנאים, שהועסקו בשלבי ההתחלה של עבודות הבנייה. הירידה הבולטת בבנייה הציבורית למגורים פגעה בעיקר בעובדי בניין באזורי פיתוח, שם מרוכז חלק גדול מהבנייה הציבורית, המשמשת במקומות אלה מקור תעסוקה חשוב.

מחירי התשומות בבנייה למגורים לא נשתנו במשך התקופה הנסקרת. מדד מחירי התשומות, להוציא עבודה, עלה בכאחוז וחצי, ואילו בשכר הממוצע לשעת עבודה, לרבות תוספות השכר, לא חל, כפי הנראה, שינוי ניכר<sup>2</sup>.

ההתפתחות המתוארת הינה תוצאה משולבת של מספר גורמים: א. היקף התחלות בנייה מזורז במשך 1964 ובתחילת 1965 הביא ליצירת מלאי גדול של מבנים גמורים ומבנים בתהליך בנייה שאין להם ביקוש; כתוצאה מכך, ירדו מחירי הדירות, עובדה שגרמה להקטנת הביקוש מתוך ציפיה להוזלה נוספת; ב. צמצום בהיקף העלייה וכתוצאה מכך ירידה בביקוש לבנייה לעולים; ג. צמצום ודחיית עבודות בנייה שלא למגורים, כולל מבני ציבור, מתוך שיקולים כלליים של מיתון הפעילות במשק.

#### 4. האוכלוסייה, כוח האדם, התעסוקה והאבטלה

בששת החודשים הראשונים של שנת 1966 נוספו לאוכלוסיית ישראל 31 אלף נפש. תוספת זו היתה נמוכה בהרבה מהתוספת הממוצעת בשנים האחרונות (ראה לוח 3). הירידה בתוספת האוכלוסייה מהווה המשך למגמת ההאטה בגידול האוכלוסייה, שנסתמנה גם בשנת 1965, לעומת הקצב בשנים 1962 עד 1964, והיא נעוצה בצמצום היקף העלייה.

<sup>1</sup> לפי נתוני הסתדרות פועלי הבניין.

<sup>2</sup> מדד מחירי התשומות בבניית מגורים, לרבות עבודה, עלה בתקופה הנסקרת ב-10 אחוזים, מהם 8 אחוזים כתוצאה מהתייקרות העבודה. השינויים בסעיף העבודה במדד מבטאים את השינוי בתעריפי השכר הרשמיים ואינם מתחשבים בתוספות השכר מעל לתעריפים אלה. תוספות אלה היו מקובלות בשנים האחרונות, ופחתו, כנראה, בתקופה זו באופן ניכר. לא חלה, כנראה, בממוצע כל עלייה בשכר ששולם למעשה. לאחרונה אף נתגלו מקרים של עבודה בשכר נמוך מהתעריף הרשמי.

גידול האוכלוסייה בישראל, 1962 עד 1966

1966* ינואר-יוני	1965	1964	1963	1962	
5,300	7,100	8,200	7,600	8,200	תוספת חודשית ממוצעת באוכלוסייה, נפש
2.5	3.4	4.1	4.0	4.5	אחוז הגידול השנתי הממוצע של האוכלוסייה

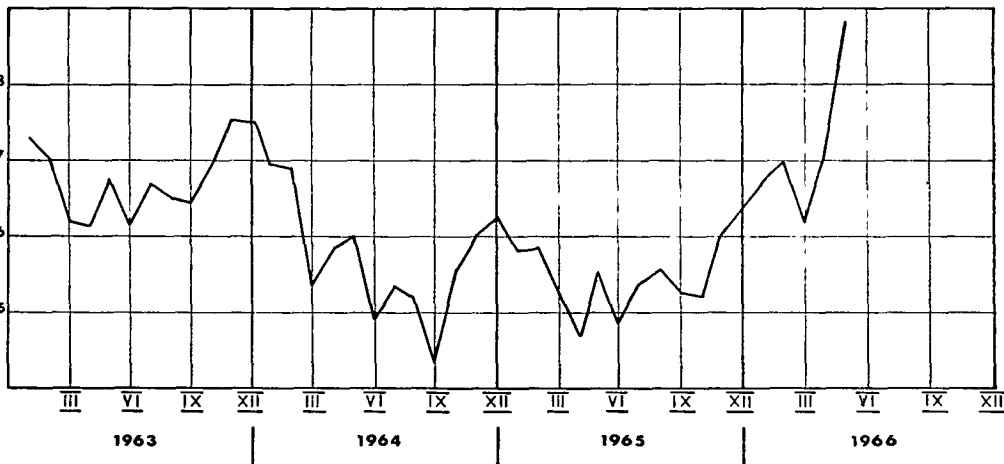
\* השיעור השנתי מחושב על פי שיעור הגידול שנמצא במחצית הראשונה של השנה.  
המקור: הלשכה המרכזית לסטטיסטיקה.

האטה זו בגידול האוכלוסייה מגבילה גם את הגידול בכוח העבודה. אולם כנגד הגידול האיטי של כוח העבודה, הואט עוד יותר הגידול בביקוש לעובדים, ומאז החודשים האחרונים של שנת 1965 עלה מספר מחפשי העבודה. אמות מידה לכך הם נתוני האבטלה הרשומה (ראה לוחות 4, 5 וכן דיאגרמות 6 ו-7 להלן).

דיאגרמה 6

סך כל המובטלים והמועסקים בעבודות יזומות, ינואר 1963 עד מאי 1966

(אלפים)



במחצית הראשונה של 1966 גדלה האבטלה הרשומה הממוצעת (בניכוי עונתיות) באופן ניכר, לעומת ממדיה הנמוכים בשנת 1965. בסוף 1965 הגיע הממוצע היומי של מובטלים לכ-3,200.

לוח 4

האבטלה הרשומה, ינואר עד יוני, 1963 עד 1966

אחוז התוספת ינואר עד יוני 1966 לעומת ינואר עד יוני 1965	1966	1965	1964	1963	
16	32,125	27,604	27,843	28,209	מספר דורשי עבודה, מבוגרים
49	6,027	4,056	4,282	5,030	ממוצע יומי של מובטלים
59	4,978	3,139	3,317	3,993	מזה: מבוגרים
14	1,049	917	965	1,037	נוער
16	2,600	2,249	2,792	2,659	מועסקים בעבודות יזומות*

\* עובדים יום מלא (ינואר עד מאי).  
המקור: הלשכה המרכזית לסטטיסטיקה ושירות התעסוקה.

לוח 5

ממוצע יומי של מובטלים,  
ינואר 1965 עד יוני 1966

(נתונים חנוכי עונתיות)

1966	1965	חודש
3,637	3,241	ינואר
3,936	3,151	פברואר
4,437	3,147	מארס
4,713	3,084	אפריל
6,247	3,324	מאי
8,186	3,269	יוני
	3,049	יולי
	4,362	אוגוסט
	3,281	ספטמבר
	3,064	אוקטובר
	3,065	נובמבר
	3,226	דצמבר

המקור: הלשכה המרכזית לסטטיסטיקה.

**האבטלה הרשומה והעבודות היוזמות, לפי מחוזות, ינואר עד מאי, 1965 ו-1966**

	העלייה או הירידה (-) מ-1965 ל-1966		ממוצע יומי של מועסקים בעבודות יוזמות		ממוצע יומי של מובטלים		
	בממוצע היומי של מועסקים בעבודות יוזמות	בממוצע היומי של מובטלים	ינואר עד מאי 1966	ינואר עד מאי 1965	ינואר עד מאי 1966	ינואר עד מאי 1965	
צפון	142	-22	2,018	1,876	944	966	
חיפה	10	339	34	24	934	595	
מרכז	—	302	—	—	762	460	
תל-אביב	—	456	—	—	918	462	
ירושלים	27	59	40	13	345	286	
הדרום	173	225	508	335	657	432	
סך הכול	352	1,359	2,600	2,248	4,560	3,201	

המקור: שירות התעסוקה.

והוא עלה ברציפות במשך המחצית הראשונה של 1966 והגיע עד לכ-6,250 בחודש מאי ול-8,200 בערך בחודש יוני. תקופת האבטלה הממוצעת (ממוצע של ימי אבטלה בחודש למובטל) גדלה אף היא, מ-4.1 ימים בתקופה ינואר עד יוני 1965 ל-4.9 ימים בתקופה המקבילה ב-1966. יש לזכור שהאבטלה הרשומה, שהגדרתה שונה מזו של מחפשי העבודה, הינה רק חלק מכלל מחפשי העבודה במשק, וייתכן כי ממדי גידולה בתקופה הנסקרת עלו באופן יחסי על הגידול בהיקף מחפשי העבודה. אך גם מתוך אומדנים ארעיים של סקר כוח אדם לרבע הראשון של השנה נראה, כי חלה עלייה במספר מחפשי העבודה, וכן, שחלה ירידת מה בשיעור ההשתתפות בכוח העבודה.

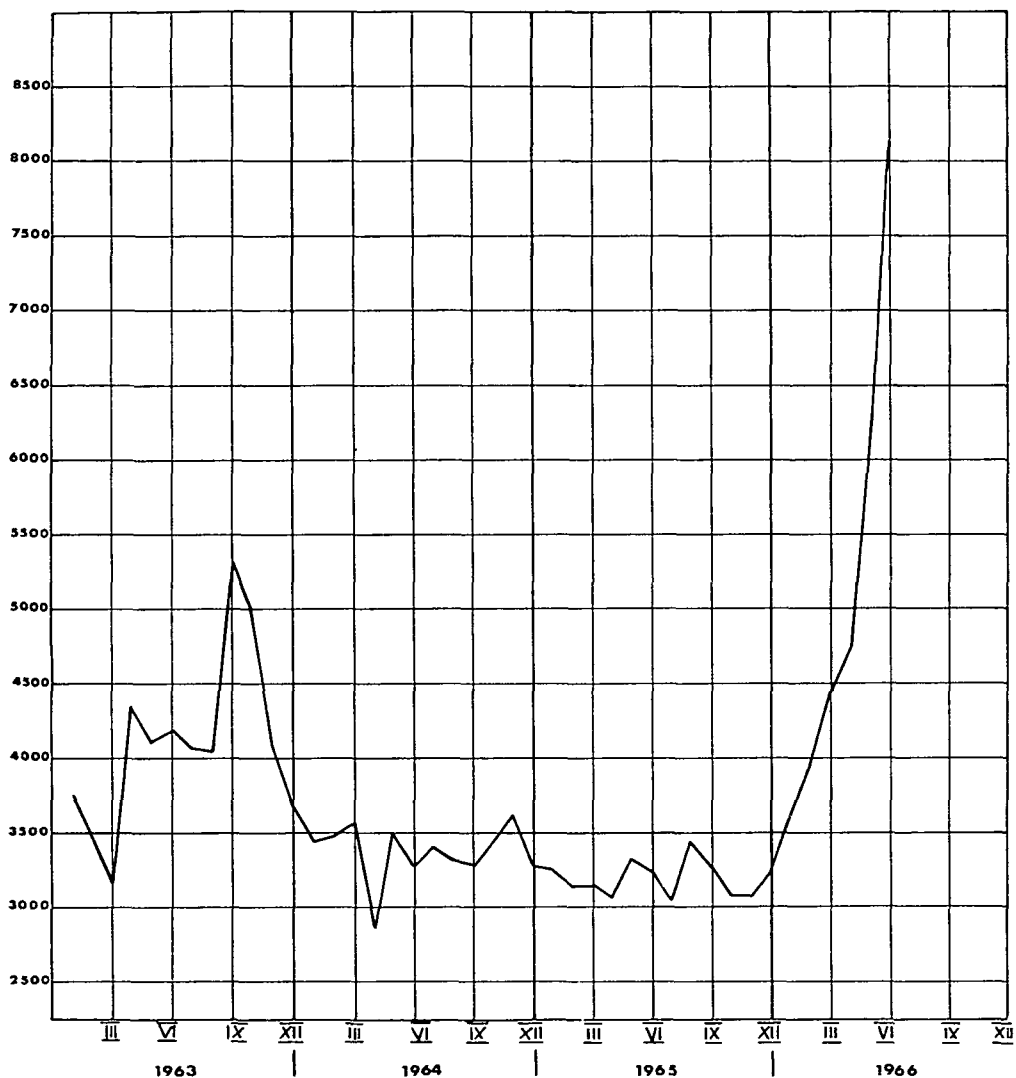
מן ההתפתחויות הנזכרות, דהיינו, האטה בשיעור גידול כוח העבודה ועלייה במספר המובטלים ניתן להסיק, שחלה גם האטה בגידול מספר המועסקים במשק.

בדרך כלל, מלווה עלייה במספר מחפשי עבודה בירידה במספר שעות העבודה למועסק, לפיכך מסתמנת השנה האטה בולטת בגידול תשומת העבודה במשק.

כדי למנוע גידול רב באבטלה, הורחבו העבודות היוזמות במחוזות הצפון והדרום, והן קלטו 90 אחוזים מהתוספת בעבודות יוזמות (ראה לוח 6). התוספת באבטלה התרכזה כמעט כולה במחוזות

הממוצע היומי של מובטלים, ינואר 1963 עד יוני 1966

(נתונים מנוכי עונתיות)



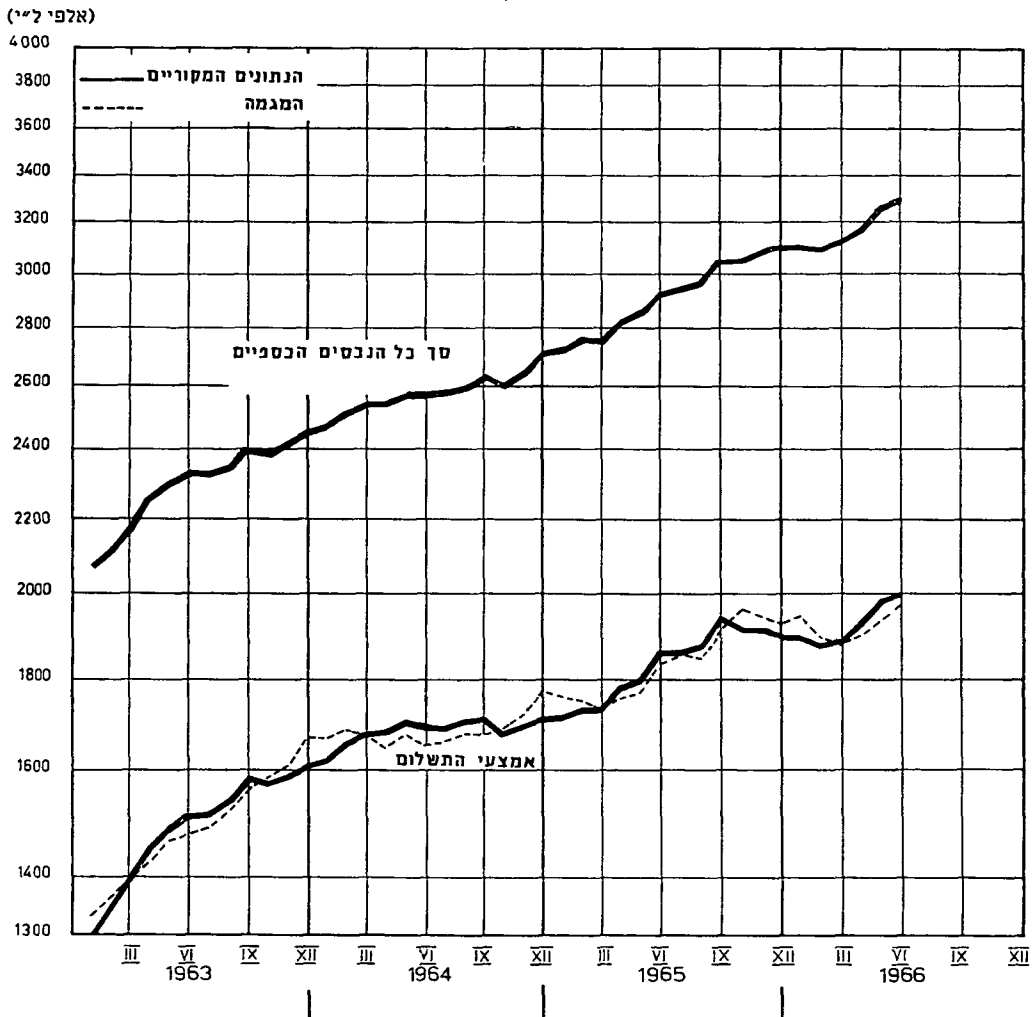
תל-אביב, חיפה והמרכז (80 אחוזים מהתוספת במספר המובטלים). כתוצאה מכך פחת משקלם של מחוזות הצפון והדרום, בהם מרוכזים מרבית אזורי הפיתוח, מ-44 אחוזים מכלל האבטלה הרשומה אשתקד ל-35 אחוזים ממנה השנה. שיעור זה הוא עדיין גבוה, בהתחשב בעובדה, שבמחוזות אלה מרוכזים רק כ-20 אחוזים מכוח העבודה, ומכאן שהאבטלה באזורים אלה מהווה עדיין אחוז גבוה יותר מכוח העבודה מאשר ביתר אזורי הארץ.

## 5. הכספים והאשראי

ההתפתחויות המוניטאריות במחצית הראשונה של 1966 לא נשאו אופי אחיד. ברביע הראשון של השנה עדיין נמשכה מגמת הירידה בנזילות המשק, תופעה שנסתמנה בסוף שנת 1965. בין ינואר למארס 1966 ירדו אמצעי התשלום ב-12 מיליון ל"י. בחודש אפריל, עם תחילת שנת התקציב, חל מפנה, ואמצעי התשלום החלו לעלות בקצב מהיר יחסית — כ-2 אחוזים לחודש. מאפריל עד סוף יוני עלו אמצעי התשלום ב-122.5 מיליון ל"י. בסך הכול עלו אמצעי התשלום במחצית הראשונה של השנה ב-110 מיליון ל"י (5.8 אחוזים), לעומת גידול בשיעור 149 מיליון ל"י (8.7 אחוזים) בתקופה המקבילה אשתקד.

### דיאגרמה 8

אמצעי התשלום וסך כל הנכסים הכספיים שבודי הציבור,  
ינואר 1963 עד יוני 1966



כיון חצי לוגריתמי.



המחצית הראשונה של 1966 היתה שונה מתקופות מקבילות בשנים הקודמות, מבחינת המקורות להתרחבות המוניטארית. בשנים קודמות בתקופה זו, היתה צבירת יתרות מטבע חוץ גורם ההרחבה העיקרי, בעוד שירידת חוב הממשלה היתה גורם מצמצם. השנה התהפכו המגמות: בין ינואר ליוני לא היתה כל צבירה של יתרות מטבע חוץ, ואילו האשראי לממשלה גדל בהיקף נכבד. גם האשראי הבנקאי לציבור עלה במחצית הראשונה של השנה במידה רבה.

הדחקות בשוק הכספים, שהורגשה בסוף 1965, נמשכה גם ברביע הראשון של 1966; אך עם תחילת שנת התקציב החדשה, באפריל 1966, הורחב האשראי לממשלה באורח ניכר, וחלה התרחבות מוניטארית מהירה יחסית, שהביאה להקלה במצב הנוזלות הכללית במשק.

העלייה בסך 110 מיליון ל"י באמצעי התשלום היתה מורכבת מגידול בסך 55 מיליון ל"י במזומנים שבידי הציבור ומגידול בסך 55 מיליון ל"י בפיקדונות עובר ושב. כלל הנכסים הכספיים האחרים שבידי הציבור גדל בין ינואר ליוני 1966 בהיקף גדול מאשתקד. הפיקדונות הבלתי נזילים גדלו ב-84 מיליון ל"י, לעומת גידול בסך 66 מיליון ל"י אשתקד. עיקר הגידול היה בפז"ק, בסך 68 מיליון ל"י, ובתמ"מ — 22 מיליון ל"י. הגידול בפז"ק ובתמ"מ קשור בחלקו בהגברת זרם תקבולי הפיצויים מגרמניה בשלושת החודשים הראשונים של השנה. בחודשים יוני ויולי הואט קצב הגידול של פז"ק ותמ"מ, בעקבות הקטנת תקבולי הפיצויים. הפיקדונות במסגרת תכניות החיסכון בבנקים עלו בששת החודשים הראשונים של השנה ב-20 מיליון ל"י, לעומת 17 מיליון ל"י אשתקד. מאידך גיסא, חלו ירידות בפיקדונות לזמנים קצובים ובפיקדונות אחרים. בתיווך שטרות חלה במחצית הראשונה של השנה עלייה בסך 134 מיליון ל"י, שהן כ-17 אחוזים, לעומת עלייה בסך 88 מיליון ל"י אשתקד (14 אחוזים).

העלייה בתיווך בשטרות התרכזה בעיקר בחודשים ינואר ופברואר, מאי ויוני בעוד שבחודשים מארס ואפריל חלה עלייה מתונה בלבד. הירידה במילווה קצר המועד, הנמשכת מזה שנה וחצי, נמשכה עד סוף מאי 1966. בין ינואר ומאי 1966 ירדה יתרת המילווה ב-29 מיליון ל"י, לעומת ירידה בסך 35 מיליון ל"י בתקופה המקבילה אשתקד. החל בחודש יוני הועבר המילווה קצר המועד לידי בנק ישראל, כמכשיר לפעולות ב"שוק הפתוח" וננקטו צעדים שונים לעידוד המכירה לציבור. כתוצאה מכך, עלתה יתרת המילווה שבידי הציבור ב-28 מיליון ל"י בחודש יוני ובכ-15 מיליון ל"י בחודש יולי.

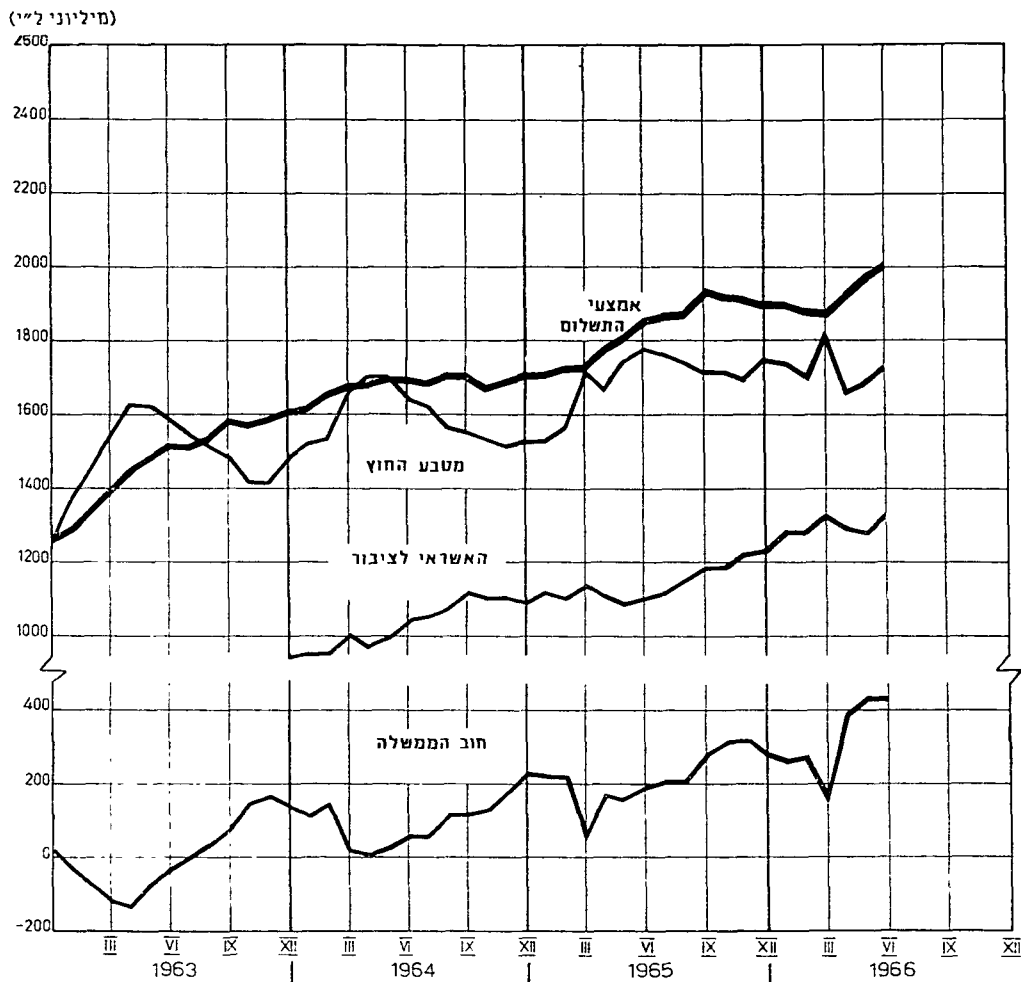
יתרות מטבע חוץ, נטו, במערכת הבנקאות ירדו בין ינואר ליוני ב-6.4 מיליון דולר. בשנים האחרונות אופיינה המחצית הראשונה של כל אחת מן השנים בגידול ניכר ביתרות מטבע חוץ: כך עלו היתרות במחצית הראשונה של 1965 ב-81 מיליון דולר והן עלו ב-52 מיליון דולר במחצית הראשונה של 1964.

חוב הממשלה למערכת הבנקאות<sup>1</sup> גדל ב-134 מיליון ל"י בין ינואר ליוני והוא היה הגורם העיקרי להתרחבות המוניטארית בתקופה זו. הירידה האופיינית בחוב הממשלה לקראת סיום שנת התקציב היתה השנה קטנה יותר מזו של אשתקד והסתכמה בין ינואר למארס ב-122 מיליון ל"י, לעומת ירידה בסך 171 מיליון ל"י אשתקד. יתר על כן, העלייה בחוב הממשלה למערכת הבנקאות בחודשים אפריל עד יוני היתה השנה גדולה במיוחד והסתכמה ב-256 מיליון ל"י, לעומת 130 מיליון ל"י אשתקד. הגידול בחוב הממשלה התרכזו כולו באפריל ובמאי. בחודש יוני, ולפי נתונים ארעיים גם בחודש יולי, חלה ירידה קלה בחוב הממשלה למערכת הבנקאות.

האשראי הבנקאי לציבור עלה בין ינואר ליוני ב-95 מיליון ל"י, לעומת גידול בסך 10 מיליון ל"י בלבד בתקופה המקבילה אשתקד. הרחבת האשראי לציבור התרכזה בחודשים ינואר עד מארס ובחודש יוני, בעוד שבאפריל ובמאי חלה בו ירידה. למעלה מחצי מתוספת האשראי הבנקאי לציבור — שהסתכמה ב-95 מיליון ל"י — היה האשראי הרגיל במטבע ישראלי. ניכיון המשנה בבנק

<sup>1</sup> חוב הממשלה למערכת הבנקאות מחושב כהפרש בין התחייבויות הממשלה ויתרת פיקדונותיה במערכת הבנקאות. השינוי בחוב, נטו, נובע איפוא משינויים בשני המרכיבים הללו.

אמצעי התשלום והמקורות לגידולם, ינואר 1963 עד יוני 1966



ישראל גדל ב-29 מיליון ל"י והאשראי במטבע חוץ לתושבים מקומיים עלה ב-4 מיליון ל"י. האשראי המוכון על-ידי בנק ישראל עלה ב-6 מיליון ל"י.

ברביע הראשון של השנה הביאה ההרחבה הרבה באשראי לציבור, שלווה בהאטה בצבירת מטבע חוץ ובהקטנת חוב הממשלה לבנק ישראל, להחמרת מצב הנזילות של המוסדות הבנקאיים; הנכסים הנזילים של המוסדות ירדו ב-137 מיליון ל"י, בעוד שהפיקדונות החייבים בנזילות ירדו ב-57 מיליון ל"י בלבד. שיעורי הנזילות ירדו מ-47.3 אחוזים בסוף דצמבר 1965 ל-38.3 אחוזים בחודש מארס. בחודש אפריל חל שיפור ניכר בנזילות המוסדות הבנקאיים, עקב הגידול הרב בחוב הממשלה לבנק ישראל, וצמצום האשראי הבנקאי לציבור. שיעורי הנזילות, למעשה, עלו ל-46.9 אחוזים בסוף יוני והמוסדות הבנקאיים הצליחו לחסל כמעט לגמרי את הגירעון בנכסים הנזילים.

חלו לאחרונה מספר שינויים בהוראות הנזילות: מתחילת יולי חוייבו הבנקים בדיווח יומי

עליית הנכסים הכספיים שבידי הציבור לפי מקורות ומרכיבים,  
בחדשים ינואר עד יוני, 1965 ו-1966

1966	1965	
<b>מקורות</b>		
-19	243	צבירת מטבע חוץ
95	10	אשראי לציבור *
134	-41	אשראי לממשלה
<b>פעולות בנק ישראל ב"שוק הפתוח"</b>		
11	—	(בעיקר מילווה קצר מועד)
-27	3	גורמים אחרים, נטו
194	215	סך כל המקורות
<b>מרכיבים</b>		
55	49	מזומנים
55	100	פיקדונות עובר ושב
110	149	סך כל אמצעי התשלום
84	66	פיקדונות פחות נזילים **
194	215	סך כל המרכיבים
-7	-40	מילווה קצר מועד ***
134	88	שטרות בתיווך

\* למעט אשראי מתוך פיקדונות למתן הלוואות.  
\*\* למעט פיקדונות למתן הלוואות.  
\*\*\* למעט מילווה בנקאי מיוחד.

על מצב נזילותם ובחישוב ממוצע שבועי — במקום דיווח בכל יום ד' בשבוע — תוך אפשרות לקזז גירעונות באמצעות עודפים במשך שבועיים לאחר השבוע, שבו נוצר הגירעון. כמו־כן הופחתו שיעורי הנזילות הפורמאליים בהדרגה, ב־2 אחוזים : מ־69 אחוזים ל־68 אחוזים בתחילת יולי ול־67 אחוזים בתחילת אוגוסט. עם זאת, הוגדלה בחודש יולי מכסת האשראי המוכוון, המשוחרר מנזילות, מ־24 ל־24.5 אחוזים<sup>1</sup>. כן ננקטו צעדים להמריץ את המוסדות הבנקאיים להרחיב את השתתפותם בקרן למימון היצוא. נקבע, שבמידה שמוסד בנקאי אינו ממלא את מכסתו בקרן, עליו להפקיד את הסכום הבלתי מנוצל בחשבון מיוחד בבנק ישראל, הנושא ריבית נמוכה.

<sup>1</sup> כלומר, במידה שמנוצלת כל יתרת האשראי המוכוון, מסתכם שיעור הנזילות בפועל ב־42.5 אחוזים.

אמצעי התשלום, דצמבר 1965 עד יוני 1966

העלייה או הירידה (-) לעומת סוף החודש הקודם				סך כל אמצעי התשלום	פיקדונות עובר ושב	מזומנים בידי הציבור	
1966	1965	1966	1965				
(אחוזים)		(מיליוני ל"י)		(מיליוני ל"י)			
				1,898.9	1,241.5	657.4	1965 דצמבר
-0.1	0.2	-1.1	3.3	1,897.8	1,230.2	667.6	1966 ינואר
-0.9	0.9	-16.6	15.4	1,881.2	1,209.4	671.8	פברואר
0.3	—	5.4	-0.5	1,886.6	1,184.8	701.8	מארס
2.2	3.1	41.2	53.2	1,927.8	1,223.4	704.4	אפריל
2.7	1.4	52.7	24.5	1,980.5	1,280.0	700.5	מאי
1.4	3.0	28.6	53.3	2,009.1	1,296.5	712.6	יוני
5.8	8.7	110.2	149.2				העלייה מדצמבר עד יוני
1.0	1.5	18.4	24.9				העלייה החודשית הממוצעת

צבירת נכסים כמטבע חוץ במערכת הבנקאות, ינואר עד יוני,  
1964 עד 1966

(מיליוני דולרים)

1966	1965	1964	
-3.9	0.1	11.9	ינואר
-10.0	12.0	4.2	פברואר
38.3	48.3	44.2	מארס
-53.4	-16.1	10.9	אפריל
9.3	26.9	0.7	מאי
13.2	9.7	-20.3	יוני
-6.4	80.9	51.6	סך הכול

הנזילות של המוסדות הבנקאיים במטבע ישראלי,  
נובמבר 1965 עד יוני 1966

(מיליוני ל"י)

שיעור הנזילות בפועל	סך הנכסים הנזילים	פיקדונות החייבים בנזילות במטבע ישראלי	
43.7	557.4	1,275.6	1965 נובמבר
47.3	606.6	1,283.4	דצמבר
44.5	566.2	1,273.0	1966 ינואר
42.4	531.2	1,251.9	פברואר
38.3	469.4	1,226.4	מארס
41.7	527.6	1,264.7	אפריל
47.0	621.8	1,322.2	מאי
46.9	629.5	1,342.9	יוני

6. המחירים

מדד המחירים לצרכן היה גבוה במחצית הראשונה של שנת 1966 ב-7.8 אחוזים במוצע, בהשוואה למחצית הראשונה של שנת 1965 (ראה לוח 11). העלייה המקבילה בין 1964 ל-1965 הגיעה לכדי 7.4 אחוזים. בין דצמבר 1965 ליוני 1966 עלה מדד המחירים לצרכן, למעט פירות וירקות, ב-6.5 אחוזים, לעומת עלייה בשיעור 5.5 אחוזים בתקופה המקבילה אשתקד.

לעומת החשת קצב עליית מדד המחירים לצרכן, ללא פירות וירקות, בולטת אי עלייתם של מחירי הפירות והירקות. במוצע היה מדד מחיריהם נמוך במחצית הראשונה של שנת 1966 בכ-1.2 אחוזים, בהשוואה לתקופה המקבילה של שנת 1965.

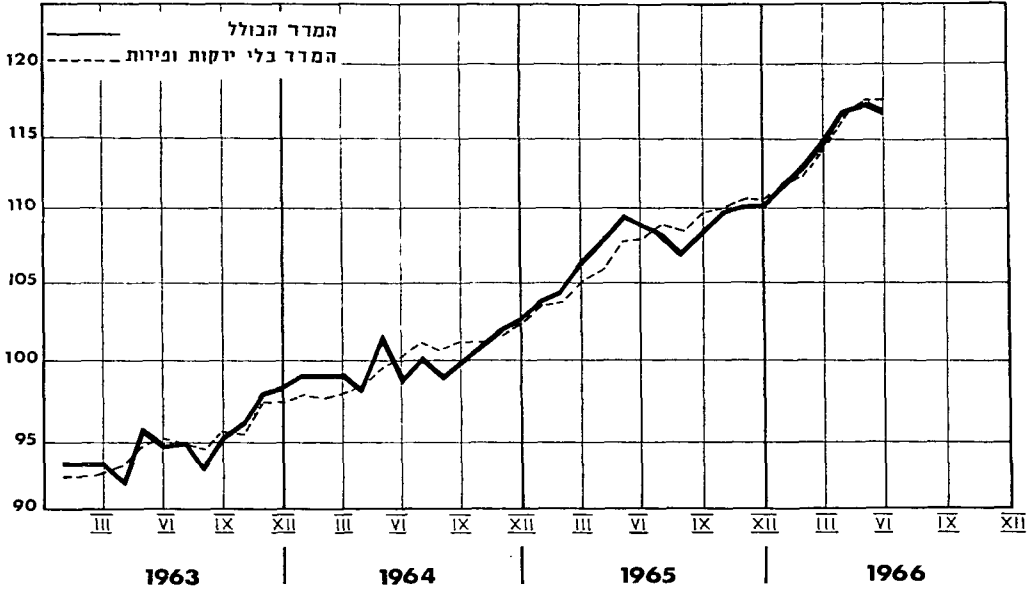
תופעה בולטת בהתפתחות המחירים במחצית הראשונה של שנת 1966 היא ההחשה הניכרת, שחלה בקצב עלייתם של מחירי השירותים. בסעיף זה של מדד המחירים לצרכן חלה מדצמבר 1965 עד יוני 1966 עלייה בשיעור 9.5 אחוזים, לעומת עלייה בשיעור 5.7 אחוזים בתקופה המקבילה של שנת 1965, ועלייה בשיעור 3.7 אחוזים במחצית השנייה של אותה שנה. שיעור העלייה במחירי השירותים האישיים היה שווה לזה של השירותים הציבוריים.

מחירי הדיור עלו ב-8.1 אחוזים בחודשים דצמבר 1965 עד יוני 1966 ותרמו 21 אחוזים מכלל עליית המדד. מאחר שאין מדידה חודשית ישירה של מחירי דירות ודמי מפתח, משקפת העלייה בסעיף זה במדד במשך המחצית הראשונה של שנת 1966, במידה רבה, את העלייה במדד מחירי התשומה בבנייה, שבתקופה הנדונה היתה גבוהה, כנראה, מהעלייה שחלה, למעשה, בהוצאות הבנייה

מדד המחירים לצרכן, ינואר 1963 עד יוני 1966

(ממוצע 1964 = 100)

(הממד)



כיוף חצי לוגריתמי.

(ראה לעיל בסעיף הבנייה). כמו כן, יש להביא בחשבון את האפשרות, שנוכח השפל, ששרר בתקופה זו בשוק הדירות, פיגרו מחיריהן אחרי עליית הוצאות הבנייה.

כ-35 אחוזים מכלל עליית המדד ללא פירות וירקות נעוצים בהעלאות מיסים וביטול סובסידיות. חלק ניכר נוסף מכלל העלייה במדד נעוץ בעליית מחיריהם של שירותים ציבוריים שונים.

במחירי המוצרים התעשייתיים, הכלולים במדד המחירים לצרכן, חלה במחצית הראשונה של 1966 עלייה ב-3.6 אחוזים (ראה לוח 12). שיעור עלייה זה הינו גבוה יותר מזה של המחצית השנייה של 1965, אך הוא דומה לזה של מחציתה הראשונה של אותה שנה.

על התפתחות דומה מצביע מדד המחירים הסיטוניים של התפוקה התעשייתית: עלייה בשיעור 2.7 אחוזים במחצית הראשונה של 1966, שיעור שהינו בבחינת החשה, לעומת העלייה במחירים במחצית השנייה של 1965.

חלקם של המוצרים התעשייתיים בעלייתו של המדד ללא ירקות ופירות הגיע לכדי 27 אחוזים בקירוב, בעוד שמשקלם במדד זה — ללא ירקות ופירות — מגיע לכדי מחצית. המתנות היחסית של עליית מחירי המוצרים התעשייתיים בולטת ביתר שאת, בהתחשב בכך, שבמספר מוצרים תעשייתיים, כגון: סיגריות ומשקאות אלכוהוליים, חלה עליית מחירים רבה, עקב העלאת המיסים המוטלים עליהם.

עליית מדד המחירים לצרכן, לפי קבוצות ראשיות, דצמבר 1964 עד יוני 1966

שיעור העלייה או הירידה (-)				
האחוז מכלל עליית המדד, למעט ירקות ופירות, מדצמבר 1965 עד יוני 1966	מדצמבר 1965 עד יוני 1966	מיוני 1965 עד דצמבר 1965	מדצמבר 1964 עד יוני 1965	
	( אחוזים )			
11	2.7	4.0	7.7	מזון
21	8.1	0.5	5.7	דיוור
20	13.9	1.3	7.5	החזקת דירה
1	1.1	1.8	1.5	ריהוט וציוד לבית
—	-0.4	4.4	1.5	הלבשה
4	10.4	5.9	20.1	הנעלה
—	1.3	7.4	-0.3	חינוך
8	8.7	2.4	5.7	תרבות ובידור
9	12.3	2.9	4.7	בריאות
12	10.3	—	10.2	תחבורה
4	46.5	—	7.0	דואר
10	15.8	4.4	2.7	שונות
100	6.5	2.2	5.5	המדד בלי ירקות ופירות
—	0.9	-10.5	10.5	ירקות ופירות
—	6.1	1.1	5.9	המדד הכללי

7. הצריכה הפרטית

מנתונים חלקיים בלבד בדבר צריכת מזון ורכישת מוצרי צריכה בני קיימא ניתן לומר, שהגידול האיטי בצריכה, שהסתמן בשנת 1965, התמיד גם בחודשים הראשונים של שנת 1966.

הירידה התלולה בצריכת הבשר הטרי (שמחירו לצרכן עלה בכ־20 אחוזים) נמשכה, וכנגדה חלה עלייה במצרכים אחרים המכילים חלבון מן החי: בשר עוף, דגים טריים, ביצים וחלב. עלייה ניכרת חלה בצריכת בשר קפוא. עליית מה חלה אף בצריכת שומנים וסוכר, בהם ניכרה אשתקד ירידה. מאידך גיסא, חלה ירידה ניכרת בתה, קפה וקקאו, לאחר שצריכתם גדלה ב־1965.

עליית מדד המחירים לצרכן, לפי ענפי משק, דצמבר 1964 עד יוני 1966

שיעור העלייה או הירידה (-)			
מדצמבר 1965 עד יוני 1966	מיוני 1965 עד דצמבר 1965	מדצמבר 1964 עד יוני 1965	
(אחוזים)			
3.6	2.6	3.6	תוצרת תעשייתית
4.5	2.4	5.5	מזה: מזון
1.5	0.8	2.1	רהיטים
-0.5	4.2	0.7	הלבשה וטקסטיל
9.1	5.4	3.8	עור, גומי ופלסטיקה
1.6	1.6	1.3	מכשירי חשמל ומוצרי מתכת
8.1	1.3	6.3	בנייה ודיור
13.5	-1.2	14.5	תחבורה ודואר
7.9	-2.2	9.2	חשמל ומים
9.5	3.7	5.7	שירותים
9.5	6.1	2.4	מזה: שירותים ציבוריים
9.5	2.1	7.9	שירותים אישיים
32.1	0.2	0.8	ביטוח ומיסים
0.4	-1.4	6.7	תוצרת חקלאית למעט פירות וירקות
6.5	2.2	5.5	סך הכול, למעט פירות וירקות
0.9	-10.5	10.5	ירקות ופירות
6.1	1.1	5.9	מדד המחירים לצרכן

העלאת הבלו על סיגריות, טבק ומשקאות חריפים, שחלה בתחילת השנה, מיתנה בהרבה את הצריכה של מוצרים אלו. הדבר ניכר ביותר במשקאות חריפים: צריכתם פחתה, לאחר שעלתה בשיעור ניכר בשנה שעברה. לעומת זאת, קיימים סימנים לכך, שמגמת הירידה בצריכת הפירות לא נמשכה במחצית השנה הראשונה. גם בצריכת הירקות חלה עליית מה. העלאות מחירי הדלק והאגרות השונות ייקרו את הוצאות האחזקה של רכב פרטי והרתיעה, כנראה, קונים בכוח מרכישתן. העלייה, שחלה בחודש אפריל 1966, במיסים המוטלים על מכוניות מסחריות, שהיתה צפויה תקופת מה קודם לכן, הגבירה את הרכישה של מכוניות מסוג זה בסוף 1965 ובחודשים הראשונים של 1966, כתחליף למכוניות פרטיות. גם ברכישת מקררים חשמליים ומכוניות כביסה ניכרה האטה. מאידך גיסא, נסתמנה עלייה ניכרת ברכישת רשמי קול, שואבי אבק ומוגני אוויר.

8. הכנסות הממשלה ממיסים

הכנסות הממשלה ממיסים הסתכמו במחצית הראשונה של שנת 1966 ב-1,600 מיליון ל"י בקירוב, והן היו גבוהות ב-25.4 אחוזים מאלה של התקופה המקבילה אשתקד, לעומת גידול בשיעור 16.2 אחוזים בתקופה המקבילה ב-1965 (ראה לוח 13).



המגמה העיקרית, שציינה את התפתחות ההכנסות ממיסים מאז 1961, נמשכה גם ב-1966: משקל המיסים הישירים (מיסים על הכנסה) בסך ההכנסות ממיסים המשיך לעלות והגיע ל-53.5 אחוזים.

תקבולי הממשלה ממיסים ישירים — מס הכנסה, מילווה קליטה, חסכון חובה ודמי הביטוח הלאומי — עלו בתקופה הנסקרת ב-33 אחוזים לעומת התקופה המקבילה אשתקד, הסתכמו ב-855 מיליון ל"י.

העלייה הרבה בגביית המיסים הישירים נעוצה, מצד אחד, בגידול איטי מן הרגיל בגבייה בשנת 1965, ובגורמים שפעלו להגדלה מהירה של הגבייה בשנת 1966, מצד שני. הקטנת הגבייה בשנת 1965 באה עקב הורדת שיעורי מס ההכנסה החזרת הפרשי מס עבור שנת 1964, עם הפעלת

לוח 13

הכנסות הממשלה ממיסים ומתשלומי חובה\*, ינואר עד יוני, 1964 עד 1966

העלייה או הירידה (-)		ינואר עד יוני			
מ-1965 ל-1966	מ-1964 ל-1965	1966	1965	1964	
** (אחוזים)		(מיליוני ל"י)			
25.3	21.5	682	544	448	מיסים ישירים
75.5	13.9	173	99	86	מס הכנסה ומילווה קליטה ***
					ביטוח לאומי ****
33.0	20.3	855	643	534	סך הכול
					מיסים עקיפים
10.0	11.8	203	184	165	מכס כללי
15.2	18.4	196	170	144	מס קנייה
28.3	7.4	82	64	59	מס בלו
13.0	26.1	59	52	41	מיסי רכוש
63.0	10.8	75	46	42	מס דלק
16.5	3.8	54	47	45	מס בולים, בול ביטחון ומס שעשועים
-10.3	-77.9	3	3	13	מיסי יתר והפרשי שערים
6.7	18.2	11	10	9	מס נסיעות חוץ
8.2	24.7	53	49	39	דמי רישיונות, אגרות ודמי שירותים שונים ****
17.7	12.3	736	625	557	סך הכול
25.4	16.2	1,591	1,268	1,091	סך כל המיסים
		53.7	50.7	49.0	מזה: אחוז המיסים הישירים
		46.3	49.3	51.0	אחוז המיסים העקיפים

\* פרט לעורפי קרנות השחאה והעורפים השוטפים של המפעלים העסקיים.

\*\* שיעורי השינוי הושבו מתוך מספרים בלתי מעוגלים.

\*\*\* לאחר ניכוי החזרות מס, שנעשו בהתאם להמלצות ועדת צדוק.

\*\*\*\* לרבות הערכה לחודש יוני 1966.

המקור: מינהל ההכנסות, האוצר, והמחלקה לסטטיסטיקה של הביטוח הלאומי.

התיקון לפקודת מס הכנסה בהתאם להמלצות ועדת צדוק. החשת הגידול בשנת 1966 מקורה בעליית השכר בעקבות תשלום הפרשי שכר לאקדמאיים (לגבי התקופה שהחלה באפריל 1964), בהעלאה של 2 עד 2.5 אחוזים בשיעורים השוליים של מס ההכנסה ובהעלאת מקדמות העצמאיים החל באפריל 1966.

עלייה גדולה חלה גם בגביות הביטוח הלאומי (כ-75 אחוזים) ומקורה בהעלאת תקרת ההכנסה החייבת בדמי הביטוח הלאומי החל באפריל 1965 מסך 420 ל"י לסך 550 ל"י לחודש, והגדלת שיעור דמי הביטוח הלאומי, עם הפעלת ענף ביטוח ילדי השכירים, החל באוגוסט 1965. תקבולי הממשלה ממיסים עקיפים היו גבוהים במחצית 1966 ב-17.7 אחוזים מרמתם במחצית 1965 והסתכמו ב-735 מיליון ל"י. שיעור העלייה בתקופה המקבילה אשתקד היה 12.5 אחוזים. מקור הגידול המהיר בהכנסות הוא בעליית השיעורים של חלק ממיסי הבלו, מס דלק ומס בולים, בחודשים פברואר ומארס 1966. הגידול ביתר המיסים העקיפים היה נמוך במחצית הראשונה של שנת 1966 מאשר בתקופה המקבילה ב-1965.

ההכנסות ממכס עלו ב-10 אחוזים, עלייה זו, הנמוכה מהעלייה בתקופה המקבילה בשנה הקודמת (כ-12 אחוזים), באה על אף היציבות בהיקף היבוא בשתי התקופות<sup>1</sup>, ומקורה בגידול חלקו של היבוא לצריכה שוטפת בסך היבוא. בראשית 1966 נכנסו לתוקפן מספר העלאות מכס, בעיקרן פיסקאליות, אשר השפעתן אינה מתבטאת עדיין בהיקף ההכנסות. גם ההכנסות ממס קנייה, מיסי רכוש, בלו מלט ודמי רישיונות ואגרות שונות עלו במחצית 1966 בשיעורים נמוכים מהעלייה בתקופה המקבילה ב-1965, בהשפעת ההאטה בפעילות המשקית. היקף הגבייה של מיסים אלה

#### לוח 14

### חלקם של תקבולי הממשלה ממיסים ומתשלומי חובה בחודשים אפריל עד מאי 1965 ו-1966 בסך ההכנסות השנתיות ממיסים\*

התקבולים כאחוז מאומדן ההכנסה השנתית הצפויה 1966/67	התקבולים כאחוז מההכנסה השנתית 1965/66	
19.8	19.5	מס הכנסה ומילוה קליטה**
17.8	21.7	מכס כללי
14.2	18.4	מס קנייה
19.2	21.1	מיסי בלו
17.6	18.4	מיסי רכוש
24.7	21.8	מס דלק***
23.7	22.6	מס בולים
17.3	18.9	בול ביטחון
20.3	20.9	שאר המיסים****
19.0	20.0	סך כל המיסים*

\* פרט לביטוח הלאומי.

\*\* לאחר ניכוי החזרות מס, שנעשו בהתאם להמלצות ועדת צדוק.

\*\*\* למעט קרן השוואה לדלק.

\*\*\*\* מס נסיעות הויק, מס שעשועים, מס יתר, דמי רישיונות, אגרות ודמי שירותים שונים. לנבי

חלק ממיסים אלה נעשתה הערכה של התקבולים בחודשים אפריל עד יוני 1966.

המקור: מינהל ההכנסות, האוצר.

<sup>1</sup> היקף היבוא במחצית הראשונה של 1966 עלה ב-2 אחוזים בלבד, ראה סעיף 2 לעיל.

בחודשים אפריל עד יוני 1966, כאשר הוא מבוטא כאחוז מאומדן ההכנסה השנתית מהם (ראה לוח 14), היה נמוך ב-4 עד 5 אחוזים בהשוואה לגבייה בשנה הקודמת, ומסתמן איפוא פיגור מסיים בהכנסות ממיסים אלה.

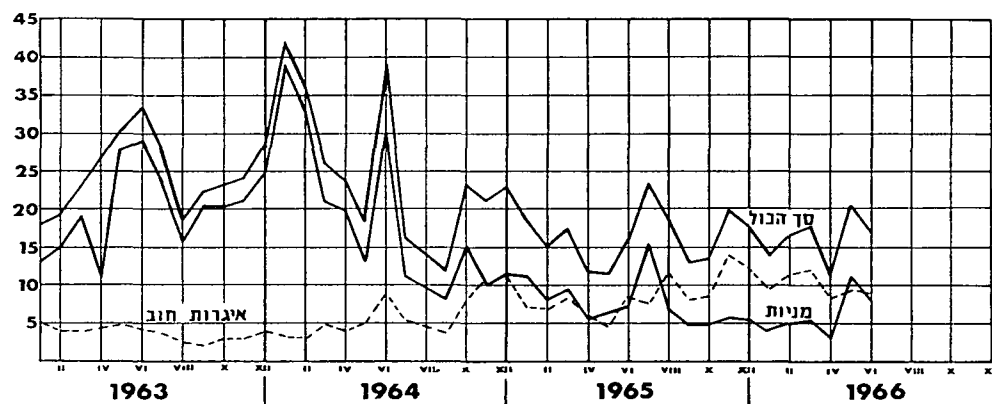
## 9. שוק ניירות הערך

היקף ההנפקות של ניירות ערך לזמן ארוך במטבע ישראלי במחצית הראשונה של 1966 הסתכם ב-119 מיליון ל"י. היקף זה מהווה עלייה ב-23 מיליון ל"י, לעומת המחצית הראשונה של 1965, וירידה ניכרת בהשוואה לתקופה המקבילה בשנים 1962 עד 1964. לא היו כל הנפקות של מניות במטבע ישראלי, לעומת הנפקה של 5 מיליון ל"י בתקופה המקבילה אשתקד, וכל ההנפקות התרכזו

דיאגרמה 11

### נפח העסקות בבורסה, ינואר 1963 עד יוני 1966

(מיליוני ל"י)



השנה בתחום המילווות. לעומת הנפקה של כ-6.5 מיליון דולר במחצית הראשונה של 1965, לא היתה השנה כל הנפקה של מניות במטבע זר. יתרת ניירות הערך הזרים שבידי תושבי הארץ גדלה בשיעור ניכר בארבעת החודשים הראשונים של השנה ועמדה על 96.8 מיליון דולר בסוף אפריל 1966, לעומת 80.4 מיליון דולר בסוף דצמבר 1965 — גידול בכ-20 אחוזים. ביתרת המילווה קצר המועד נמשכה הירידה, אם כי בקצב איטי יותר; והחל בחודש יוני אף החלה היתרה לעלות.

ההתפתחויות בבורסה לניירות ערך לא היו אחידות במחצית הראשונה של השנה. בעוד שברביע הראשון נמשך השפל ששרר בשוק המניות בשנת 1965 ואף נתחזק, חלה ברביע השני של השנה התעוררות, שהתבטאה בעליות שערים ובגידול נפח המסחר. נפח העסקות הממוצע ליום מסחר הסתכם ברביע הראשון של 1966 ב-239 אלף ל"י, לעומת 460 אלף ל"י בתקופה המקבילה אשתקד ו-290 אלף ל"י ברביע האחרון של 1965. ברביע השני של 1966 הגיע נפח העסקות ל-392 אלף ל"י, לעומת 328 אלף ל"י בתקופה המקבילה אשתקד. עלייה זו התרכזה בעיקר בחודש מאי. ההתפתחות בשוק המילווות היתה הפוכה מזו של שוק המניות: ברביע הראשון עלה היקף העסקות באיגרות חוב (למעט קצרי מועד) מ-275 אלף ל"י ליום מסחר ב-1965 ל-313 אלף ל"י, ואילו ברביע השני חלה ירידה בהיקף העסקות, והוא הסתכם ב-235 אלף ל"י ליום מסחר, אך עדיין היה גבוה מהיקפו בתקופה המקבילה אשתקד (208 אלף ל"י).

המדדים החודשיים של שערי המניות הרגילות ושל המילווות הצמודים למטבע חוץ ירדו במשך המחצית הראשונה של השנה, בעוד ששערי המילווות הצמודים למדד המחירים לצרכן עלו. הירידה במדד הכללי של שערי המניות נמשכה עד אמצע אפריל והסתכמה ב-11 אחוזים, בהשוואה לרמתו בסוף 1965 (במשך 1965 ירד המדד ב-16.7 אחוזים). עיקר הירידה היה בקבוצת המניות "חברות השקעה" ו"תעשייה ומסחר". גם היקף העסקות במניות ירד בתקופה זו לכדי מחצית, לעומת הרביע הראשון של 1965. לקראת סוף חודש אפריל חלה התעוררות בבורסה, עם התחלת פעולתן של קרנות חדשות ופרסום המלצות הוועדה, שנתמנתה לדון בדרכים לעידוד שוק ניירות הערך. היקף העסקות גדל והמדד הכללי היומי עלה בכ-10 אחוזים מאמצע אפריל עד סוף יוני. עיקר העלייה היה בקבוצת המניות "כספים וביטוח". השיפור, שחל בשוק המניות ברביע השני של השנה, לא התבטא עדיין בתחום ההנפקות החדשות של המניות. בחודש יולי חלה ירידה בהיקף העסקות במניות, ושערי המניות ירדו, לפי המדד הכללי, בכ-6 אחוזים.

### לוח 15

#### אינדיקאטורים לשוק ניירות הערך, ינואר עד יוני

1966	1965	1964	
(מיליוני ל"י)			
			ההנפקה במטבע ישראלי, נטו
115	91	175	מילווות
—	5	55	מניות
115	96	230	סך הכול
			נפח המסחר בבורסה
60.2	42.0	29.5	מילווות
37.4	49.0	155.5	מניות
מדדי שערים חודשיים (ממוצע 1960 = 100)			
סוף יוני 1966	סוף 1965	סוף 1964	
176.4	186.5	184.2	מילווות צמודים למטבע חוץ
157.7	154.4	141.5	מילווות צמודים למדד המחירים לצרכן
135.2	139.7	170.6	מניות רגילות

בחודש יוני חל מפנה בשוק המילווה הממשלתי קצר המועד, עם העברת המילווה לידי בנק ישראל כמכשיר לפעולות ב"שוק הפתוח" ונקיטת צעדים שונים לעידוד מכירתו. יתרת המילווה קצר המועד שבידי הציבור ירדה בין ינואר למאי והסתכמה ב-153 מיליון ל"י בסוף מאי, לעומת 189 מיליון ל"י בסוף דצמבר 1965. בחודש יוני עלתה יתרת המילווה ב-28 מיליון ל"י, לאחר ירידה ממושכת שנמשכה כשנה ומחצה. עלייה זו נמשכה גם בחודש יולי, בו נמכרו, נטו, לציבור איגרות נוספות של המילווה הממשלתי קצר המועד בסך 15 מיליון ל"י.