

עתיד התעשייה הישראלית

ועדת הכלכלה

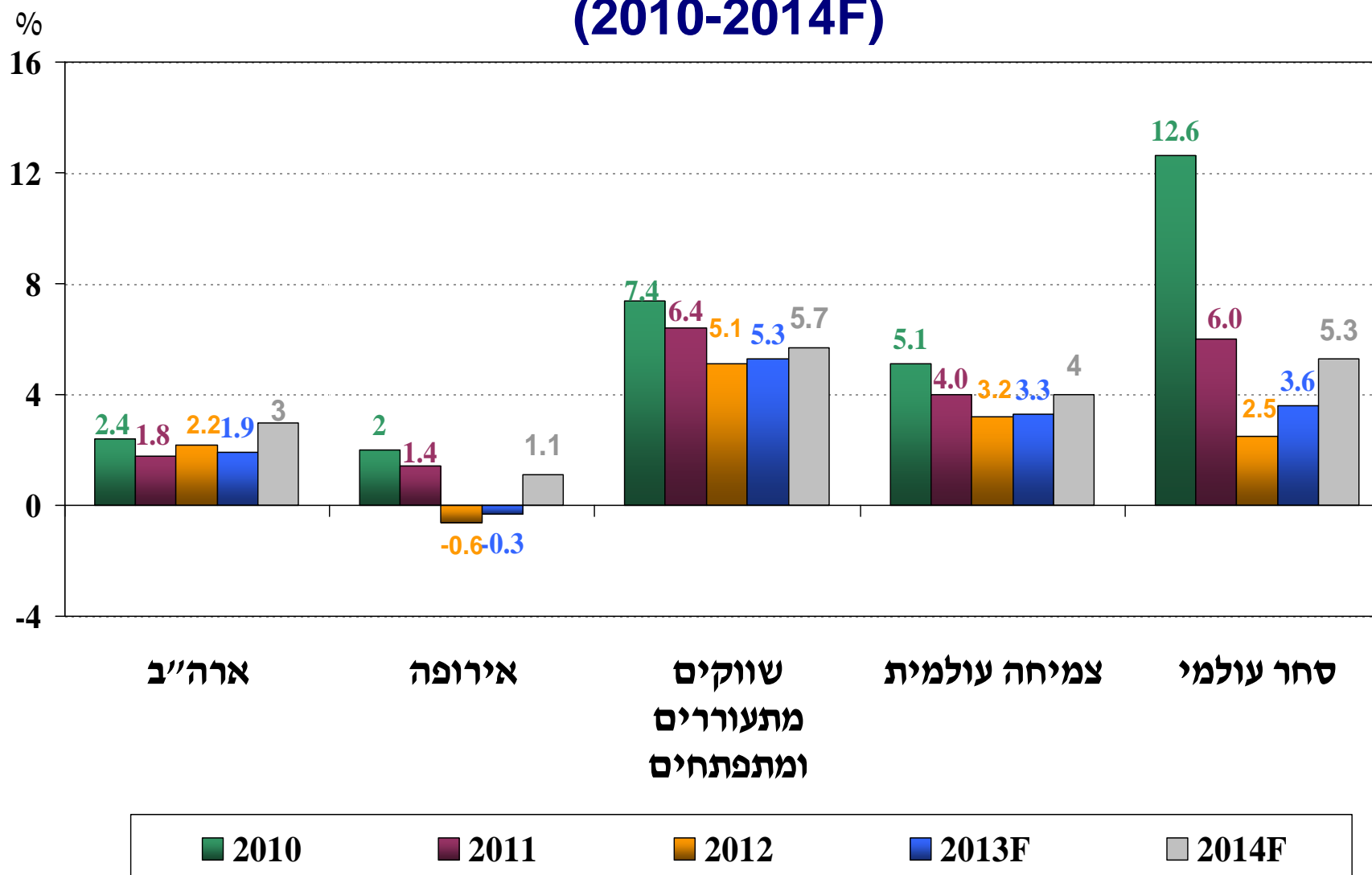
סטנלי פישר, נגיד בנק ישראל

10 ביוני 2013



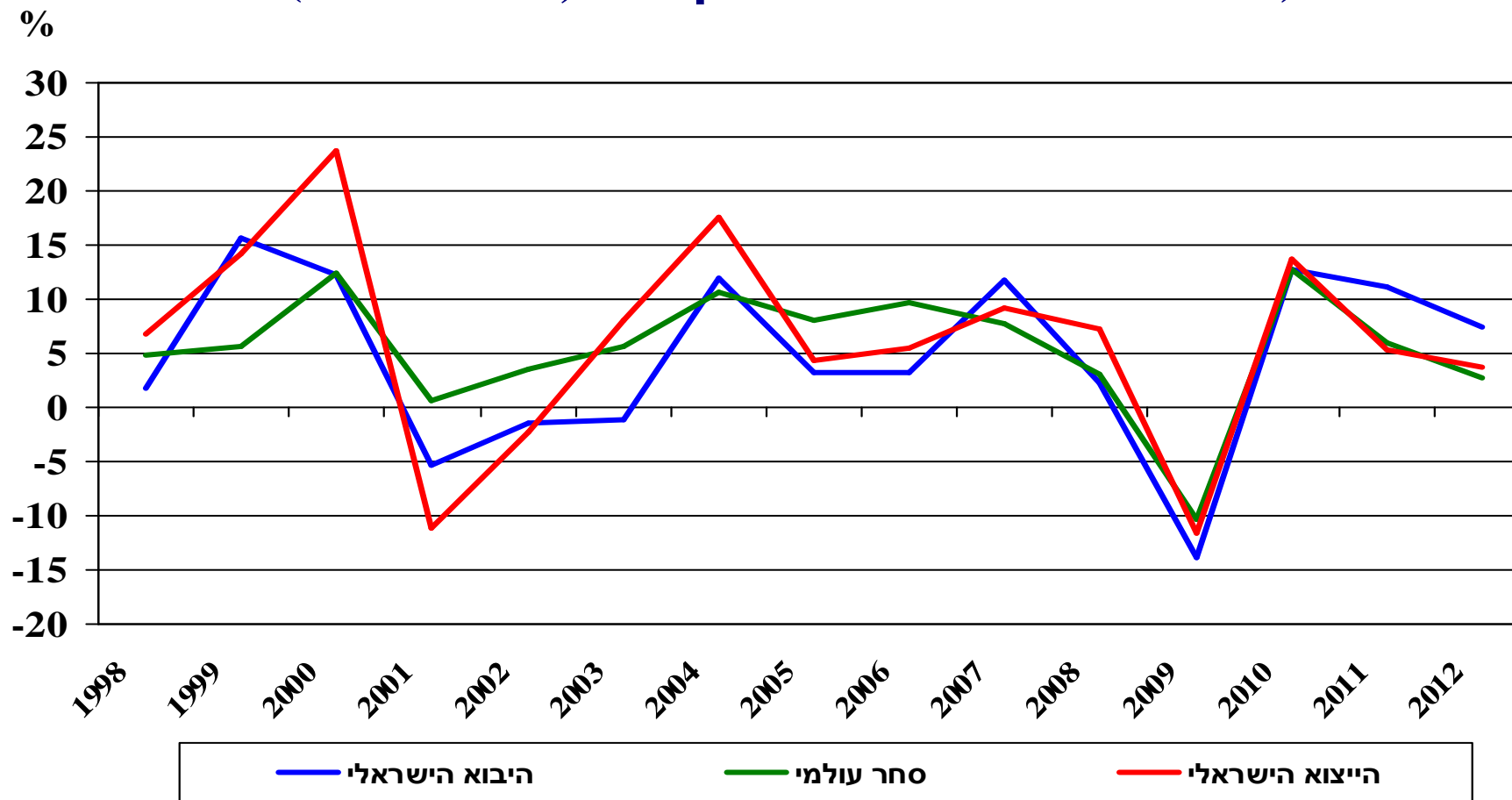
הסחר העולמי

תחזית הצמיחה של קרן המטבע הבינלאומית (2010-2014F)



צמיחת הסחר העולמי – ישראל והעולם*

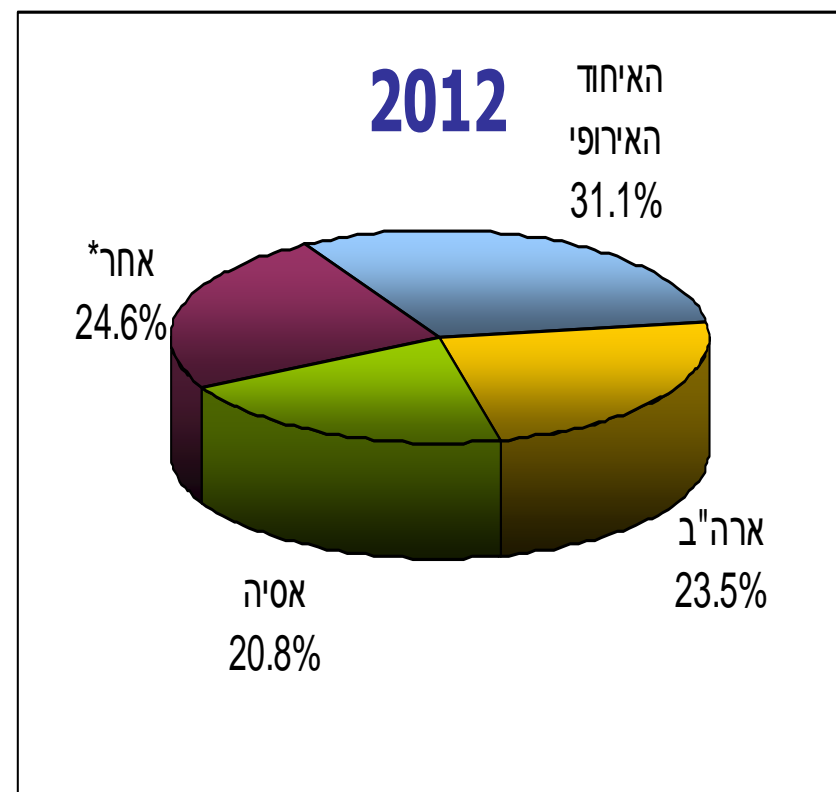
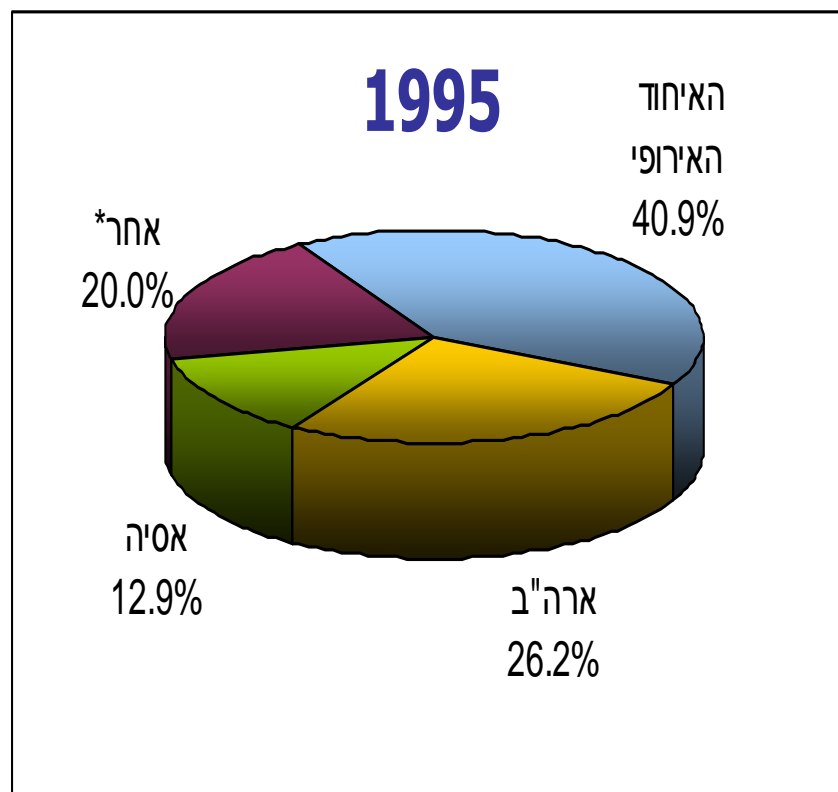
(שיעורי שינוי ביחס לשנה קודמת, 1998-2012)



* World Trade מתייחס ל שיעורי השינוי ביחס לשנה קודמת של ממוצע היקפי היצוא והיבוא העולמיים.

מקור: OECD Economic Outlook 92

שינוי ביעדי יצוא הסחורות הישראלי (1995 – 2012, ללא יהלומים)

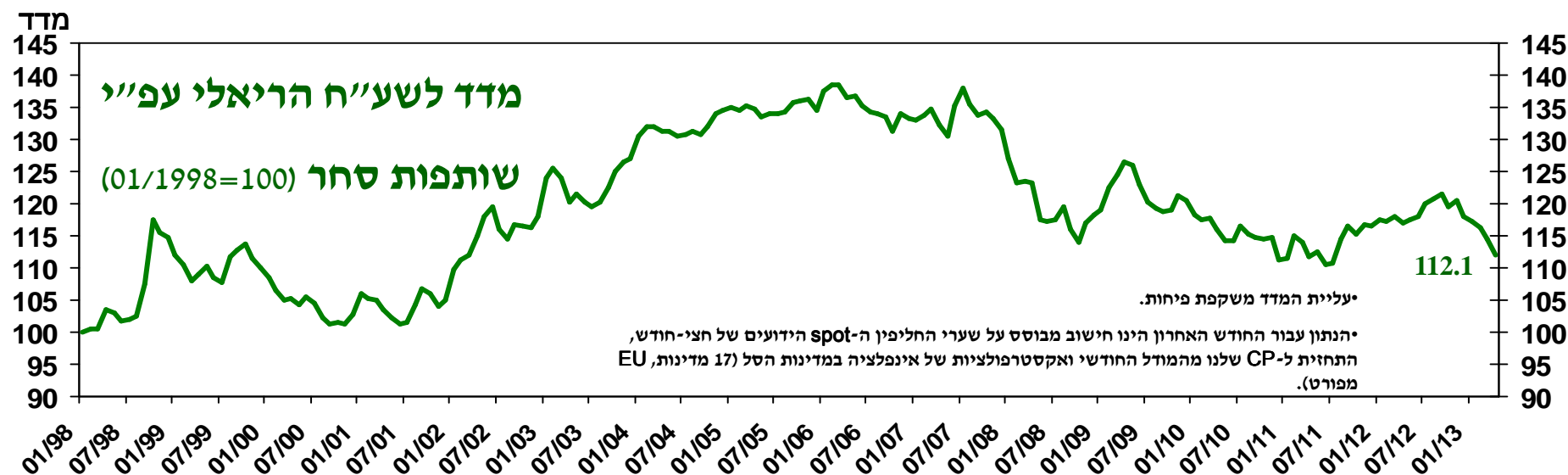
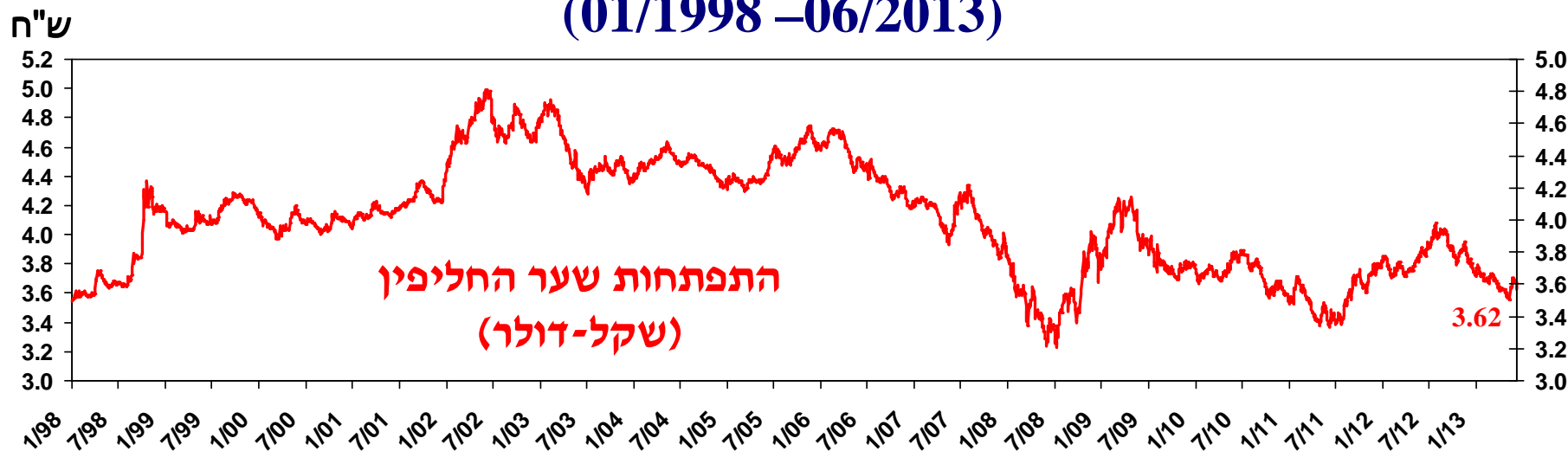


* יצוא ליעד "אחר" (של 2012) מתייחס למדינות אירופה שלא באיחוד האירופי (6.6% מסך היצוא), ארצות בלתי מסווגות (5%), אמריקה הדרומית (4%), אפריקה (3%), מקסיקו וקנדה (2.5%), אוקיאניה (1.5%), מרכז אמריקה (0.8%) והאיגוד האירופי לסחר חופשי (0.7%).

מקור: הלשכה המרכזית לסטטיסטיקה.

שער החליפין שקל דולר ושער החליפין הריאלי

(01/1998 – 06/2013)



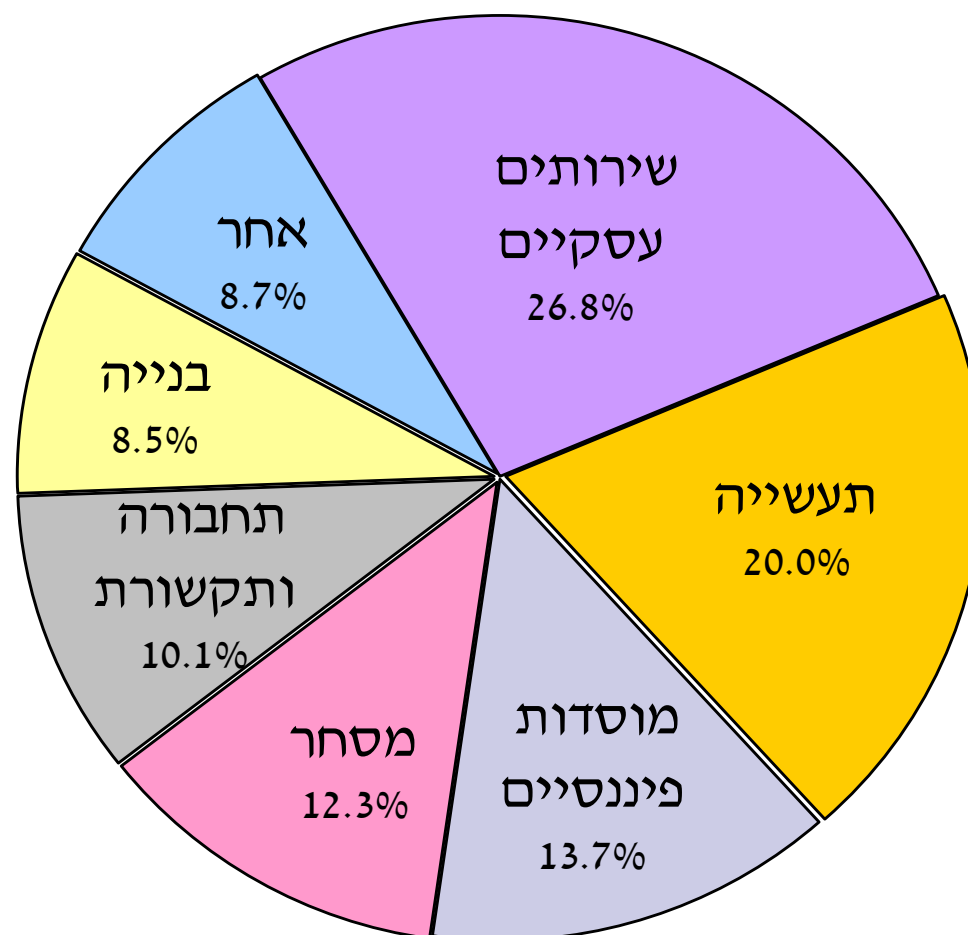
הנתונים המוצגים בגרף "מדד לשע"ח ריאלי ע"פ שותפות סחר" הינם חודשיים לעומת גרף שער הדולר שהינו יומי.

מקור: בנק ישראל ונתוני IFS.



התעשייה

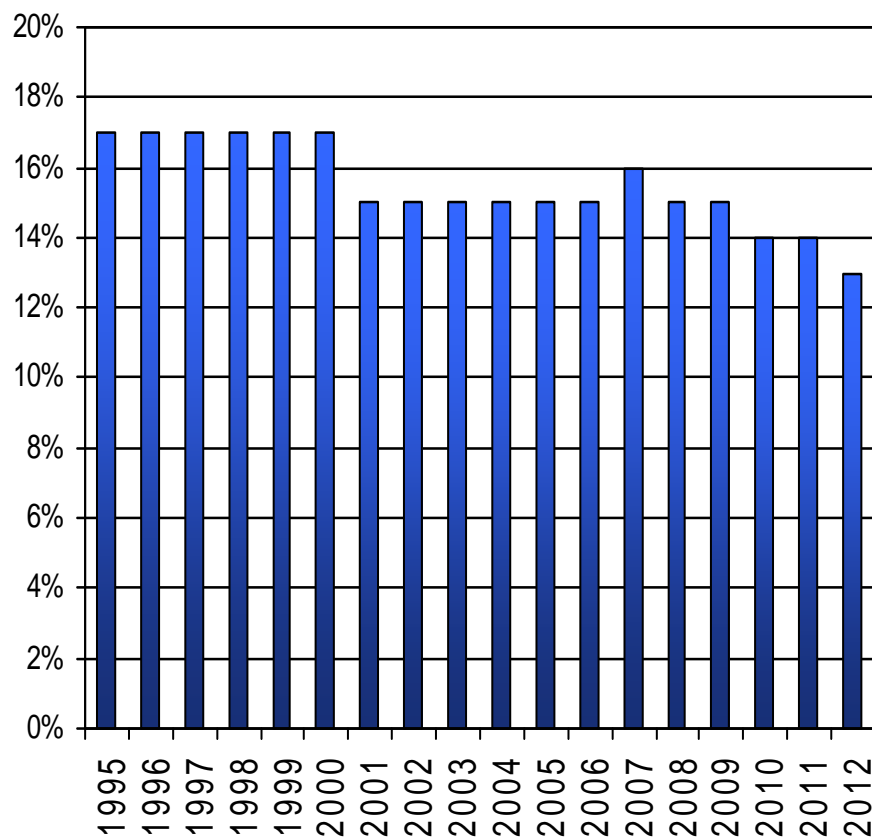
התפלגות התוצר של המגזר העסקי לפי ענף כלכלי (2011)



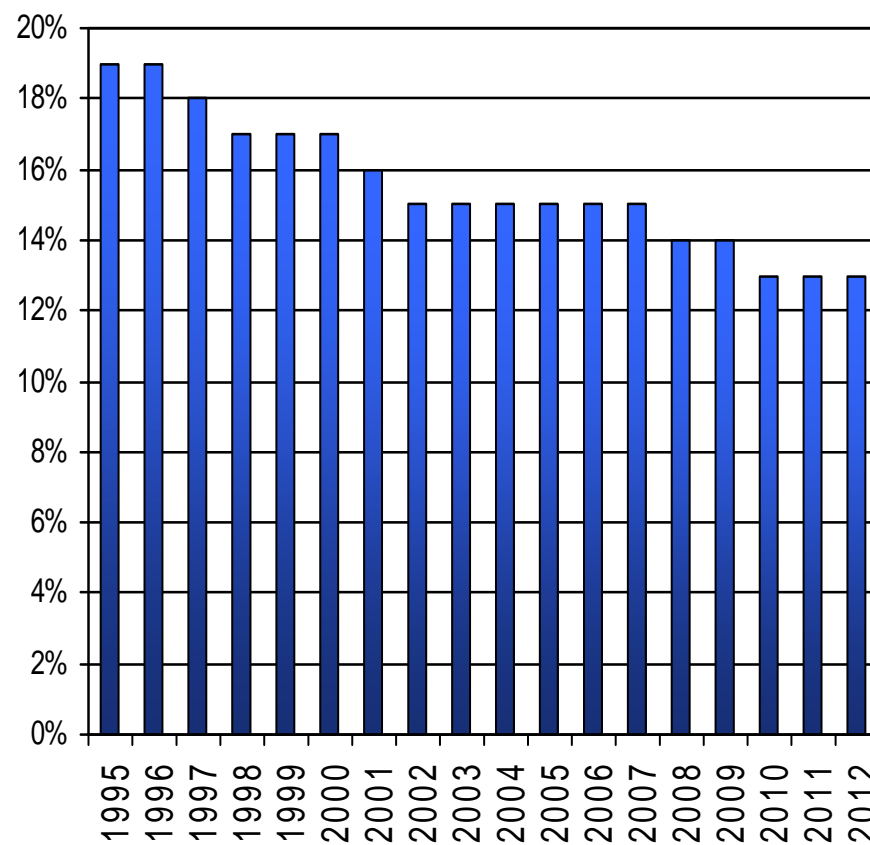
* משקל התוצר העסקי בתמ"ג (כאשר מחושבים במחירים שוטפים) הוא 72.2%.
המקור: הלשכה המרכזית לסטטיסטיקה ועיבודי בנק ישראל.

המועסקים והתוצר בתעשייה כאחוז מכלל המשק (1995-2012)

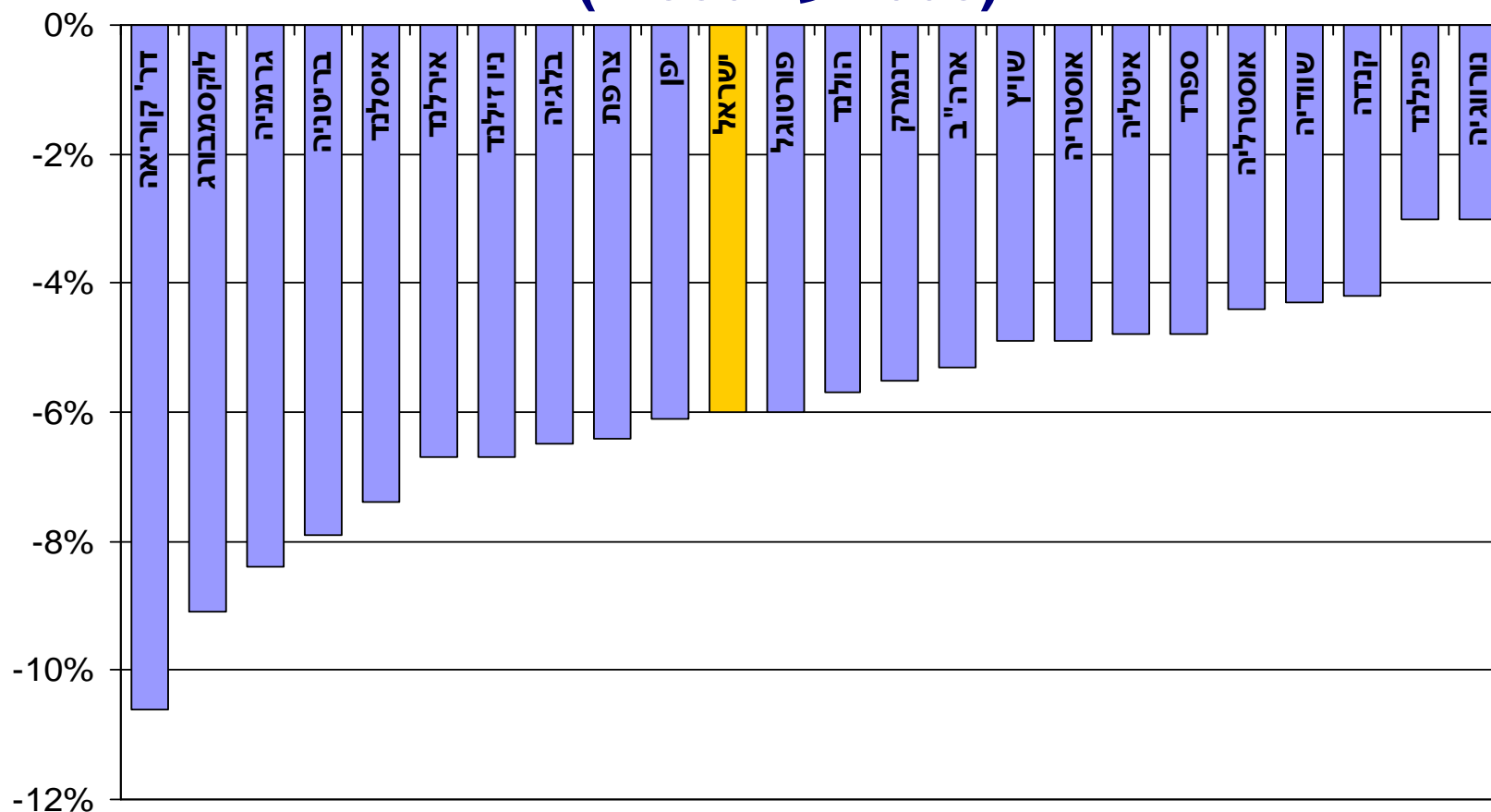
התוצר התעשייתי כאחוז מהתמ"ג



המועסקים בתעשייה כאחוז מכלל המועסקים במשק



השינוי במשקל המועסקים בתעשייה במדינות המפותחות (*1990 עד 2008)

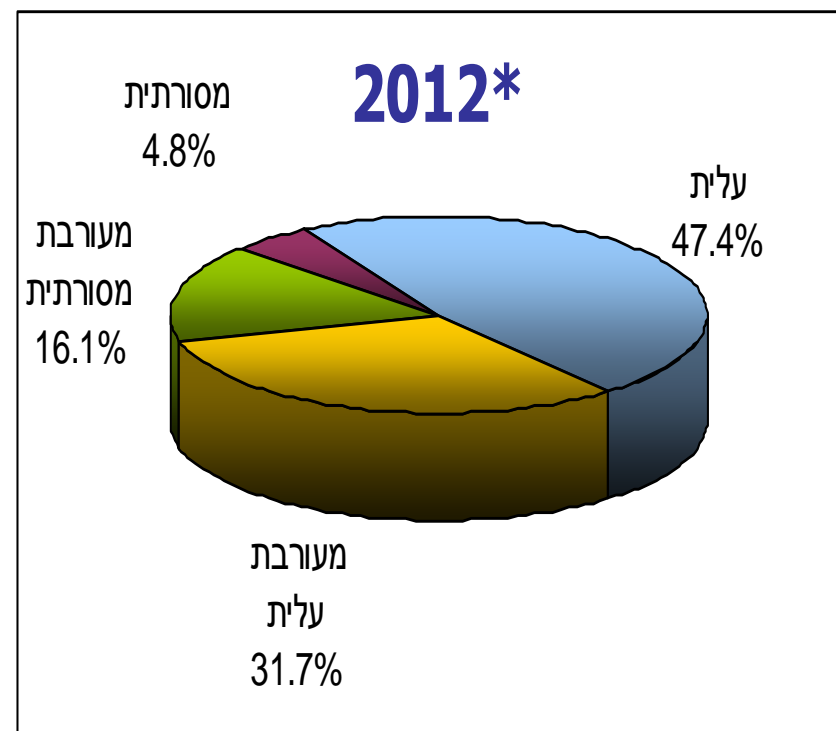
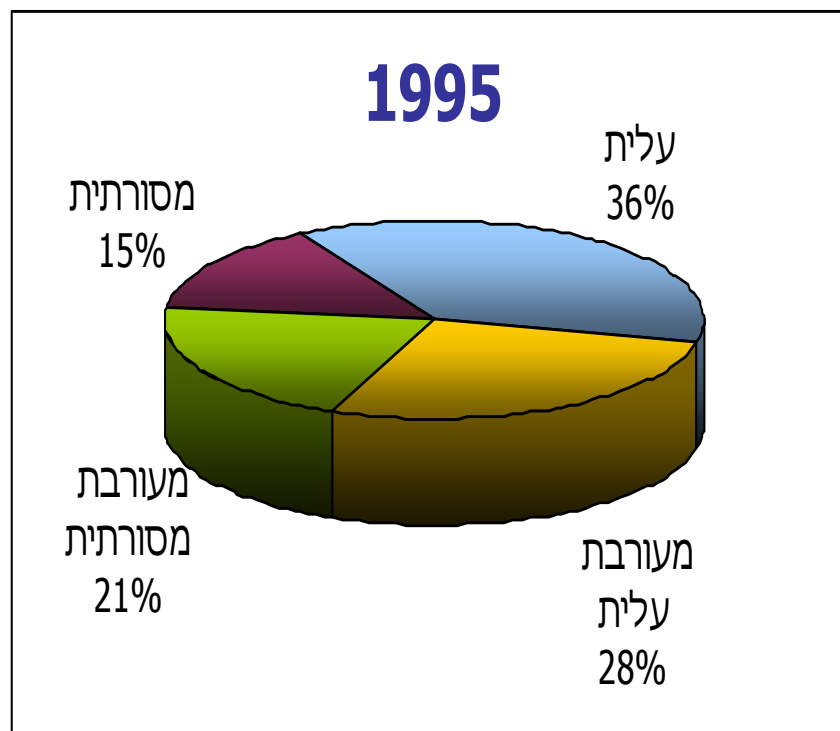


* משקל המועסקים בתעשייה חושב ביחס לסך המועסקים במשק. השינוי מוצג בנקודות אחוז. לגבי גרמניה, איסלנד ושוויץ שנת הבסיס היא 1991. לגבי פורטוגל ואוסטרליה שנת הסיום היא 2006.

מקור: נתוני ה-OECD והלשכה המרכזית לסטטיסטיקה.

מעבר לייצוא היי-טק

התוצר של ענפי התעשייה לפי עוצמה טכנולוגית

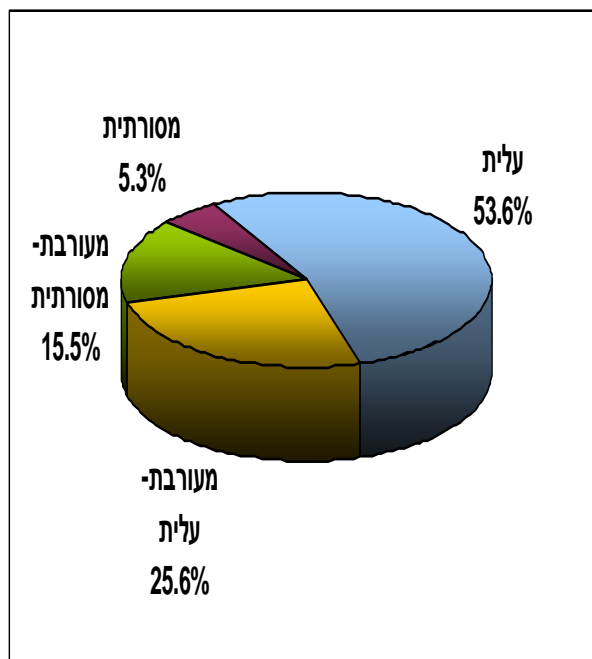


תעשיות טכנולוגיה עלית: מכונות למשרד ומחשוב, רכיבים אלקטרוניים, כלי טיס, ציוד תקשורת אלקטרוני, ציוד לבקרה ולפיקוח, תרופות. **תעשיות טכנולוגיה מעורבת עלית:** כימיקלים וזיקוק נפט, מכונות וציוד, ציוד ומנועים חשמלי, כלי רכב מנועיים. **תעשיות טכנולוגיה מעורבת מסורתית:** כרייה וחציבה, גומי ופלסטיקה, מינרלים אל-מתכתיים, מתכת בסיסית ומוצרי מתכת, כלי שיט, תכשיטים וצורפות, מוצרים לנמ"א. **תעשיות טכנולוגיה מסורתית:** מוצרי מזון, משקאות וטבק, טקסטיל, הלבשה ועור, נייר, דפוס, עץ ומוצריו.

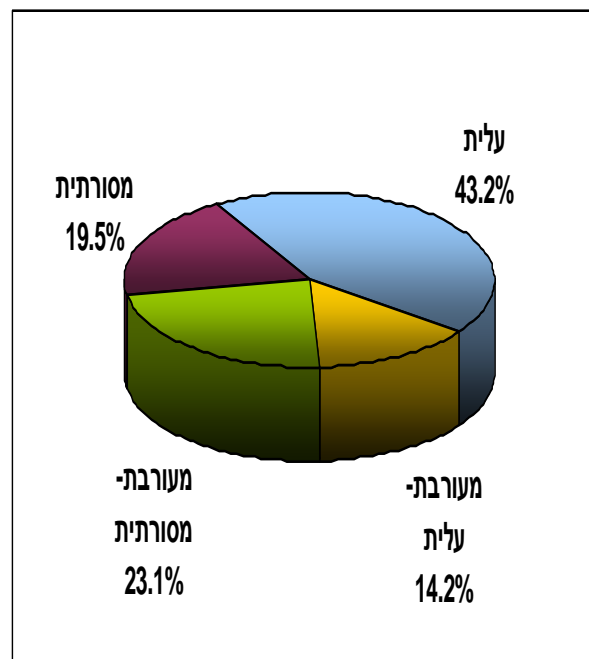
* ממוצע פשוט מינואר ועד דצמבר 2012

מקור: הלשכה המרכזית לסטטיסטיקה.

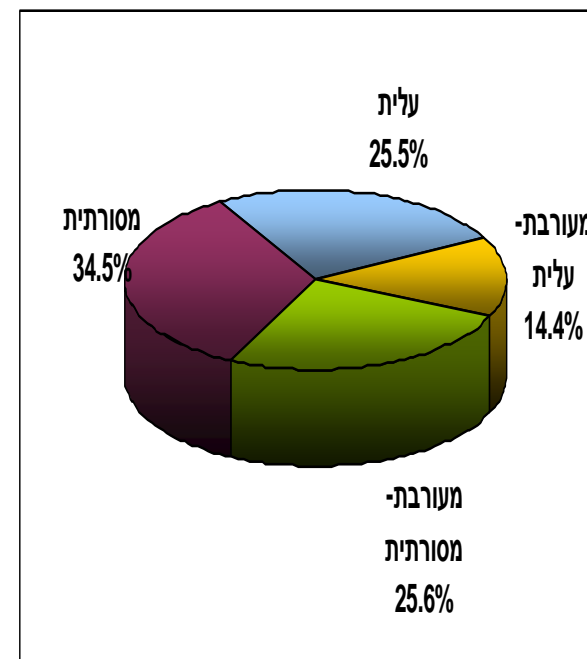
הייצוא של ענפי התעשייה לפי עוצמה טכנולוגית (2010)



התוצר של ענפי התעשייה לפי עוצמה טכנולוגית (2010)



המשרות בענפי התעשייה לפי עוצמה טכנולוגית (2010)



תעשיות טכנולוגיה עלית: מכונות למשרד ומחשוב, רכיבים אלקטרוניים, כלי טיס, ציוד תקשורת אלקטרוני, ציוד לבקרה ולפיקוח, תרופות.

תעשיות טכנולוגיה מעורבת עלית: כימיקלים וזיקוק נפט, מכונות וציוד, ציוד ומנועים חשמלי, כלי רכב מנועיים.

תעשיות טכנולוגיה מעורבת מסורתית: כרייה וחציבה, גומי ופלסטיקה, מינרלים אל-מתכתיים, מתכת בסיסית ומוצרי מתכת, כלי שיט, תכשיטים וצורפות, מוצרים לנמ"א.

תעשיות טכנולוגיה מסורתית: מוצרי מזון, משקאות וטבק, טקסטיל, הלבשה ועור, נייר, דפוס, עץ ומוצרי.

*מקור: הלשכה המרכזית לסטטיסטיקה

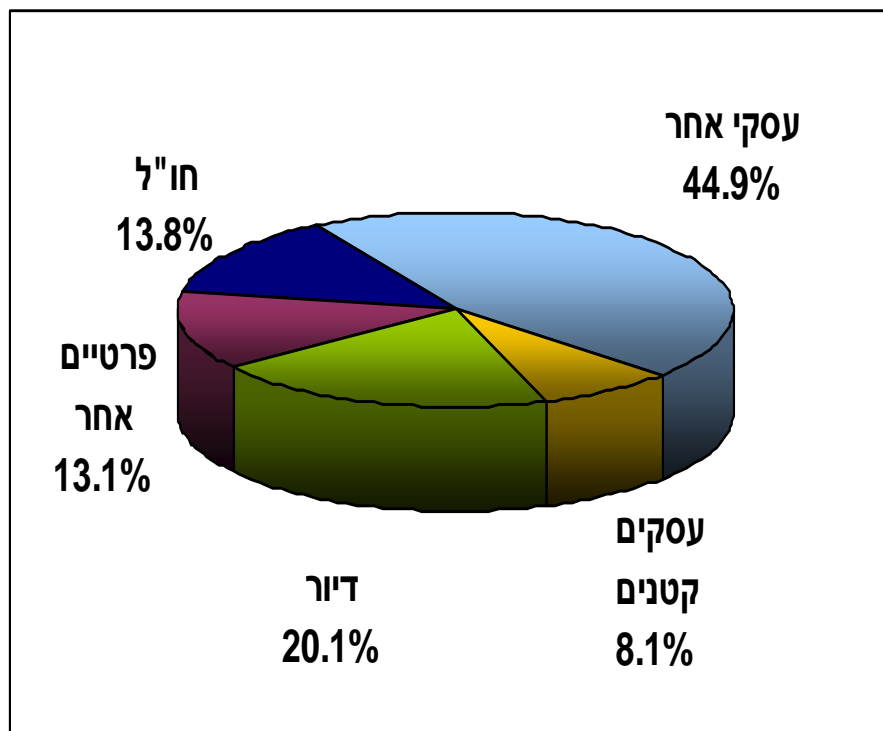


אשראי וחברות קטנות ובינוניות

התפלגות יתרת האשראי המאזני בחמש הקבוצות הבנקאיות הגדולות

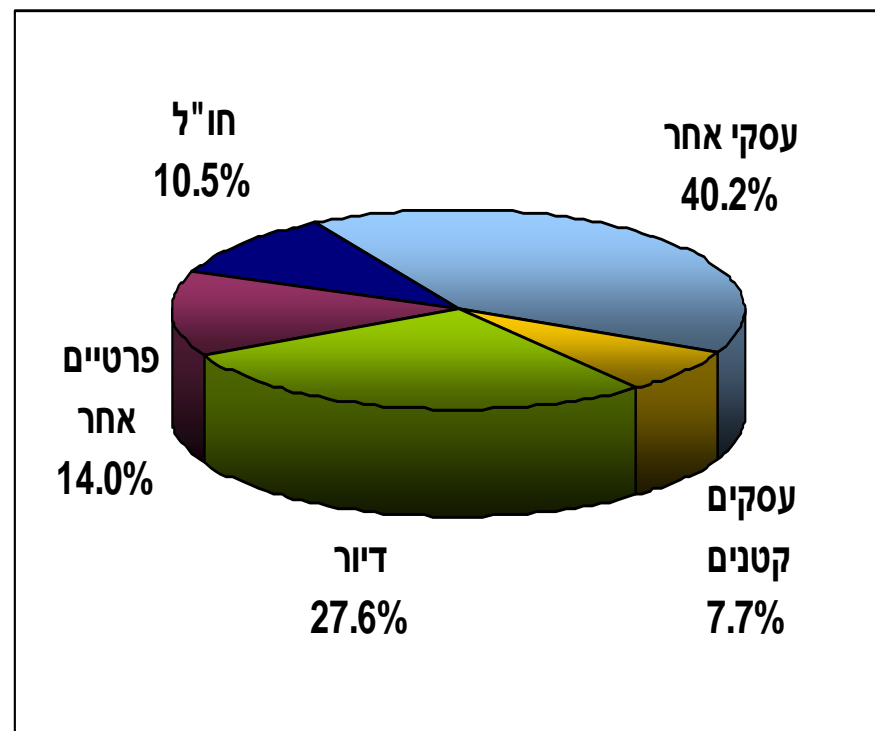
2008

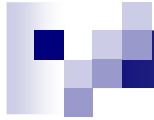
יתרת האשראי: 704 מיליארד ש"ח



2012

יתרת האשראי: 819 מיליארד ש"ח





הגז הישראלי

השפעת הגז הטבעי על המשק הישראלי

השפעת הגז על התעשייה:

- הוזלת עלויות הייצור במפעלי תעשייה עתירי אנרגיה.
- הגדלת הוודאות בנוגע למחיר, שכן חוזי הגז לתעשייה ארוכי טווח.

השפעת הגז על החשבון השוטף ושער החליפין:

- זרימת הגז הטבעי צפויה לצמצם את יבוא האנרגיה נטו ולתרום לעודף בחשבון השוטף.
- התרחבות העודף בחשבון השוטף עשויה ליצור לחצים לייסוף שער החליפין.

סכנת "המחלה ההולנדית":

- ייסוף חד כתוצאה מגילויים וניצולם של משאבי טבע מסכן את הענפים הסחירים.
- לפגיעה בכושר התחרות של הענפים הסחירים השלכות שליליות ארוכות טווח.

השפעת הגז על האזרחים:

- הוזלת ייצור החשמל לא תתבטא באופן מיידי במחירי החשמל.
- המעבר לשימוש באנרגיה המבוססת על גז טבעי, שנמכר לצרכנים בחוזים ארוכי טווח, צפוי ליצור יציבות במחירי האנרגיה ולשפר את מצבם של הצרכנים הישראלים.

המלצות ותובנות להיערכות המשק

איזון הצרכים של המשק

- העברת החוק להקמת "קרן עושר" שתשקיע חלק מתקבולי היטל הגז בחו"ל בכדי להקטין את השפעות הייסוף ולהבטיח שחלק מהגידול בהכנסה יופנה לחיסכון.
- במידה ומחיר הגז הטבעי יעודד התפתחות תעשייה מבוססת גז טבעי – יהיה מקום לשקול להטיל מס על שימוש בגז.

שמרנות בביקוש לגז

- עלות ההובלה הנמוכה (שאינה מצריכה הנזלת גז) חוסכת משאבים לצרכני הגז הטבעי, מה שמבטיח שמאגרי הגז יתקיימו למשך זמן.
- מניעת צמיחה בלתי מבוקרת של תעשייה מקומית מבוססת גז טבעי שתקצר את אורך חייהם של מאגרי הגז הטבעי ותקדים את הצורך של המשק לחזור לייבוא מקורות אנרגיה.

שמרנות בהערכת כמות הגז במאגרים

- מאז פרסום מסקנות ועדת צמח שעסקה בהיקף יצוא הגז, הקידוחים במאגרים "מירה" ו"שרה" נכשלו, בקידוח "ישי" נתגלה גז בהיקף נמוך ובקידוח "כריש" נתגלתה כמות שעדיין שוררת סביבה אי-ודאות.
- ההערכה הכללית של הגז בכלל המאגרים הינה כ-900 BCM.

תודה

