

העלאת גיל הפרישה לנשים

תמונת מצב והמלצות מדיניות לעתיד

ד"ר קרנית פלוג, נגידת בנק ישראל

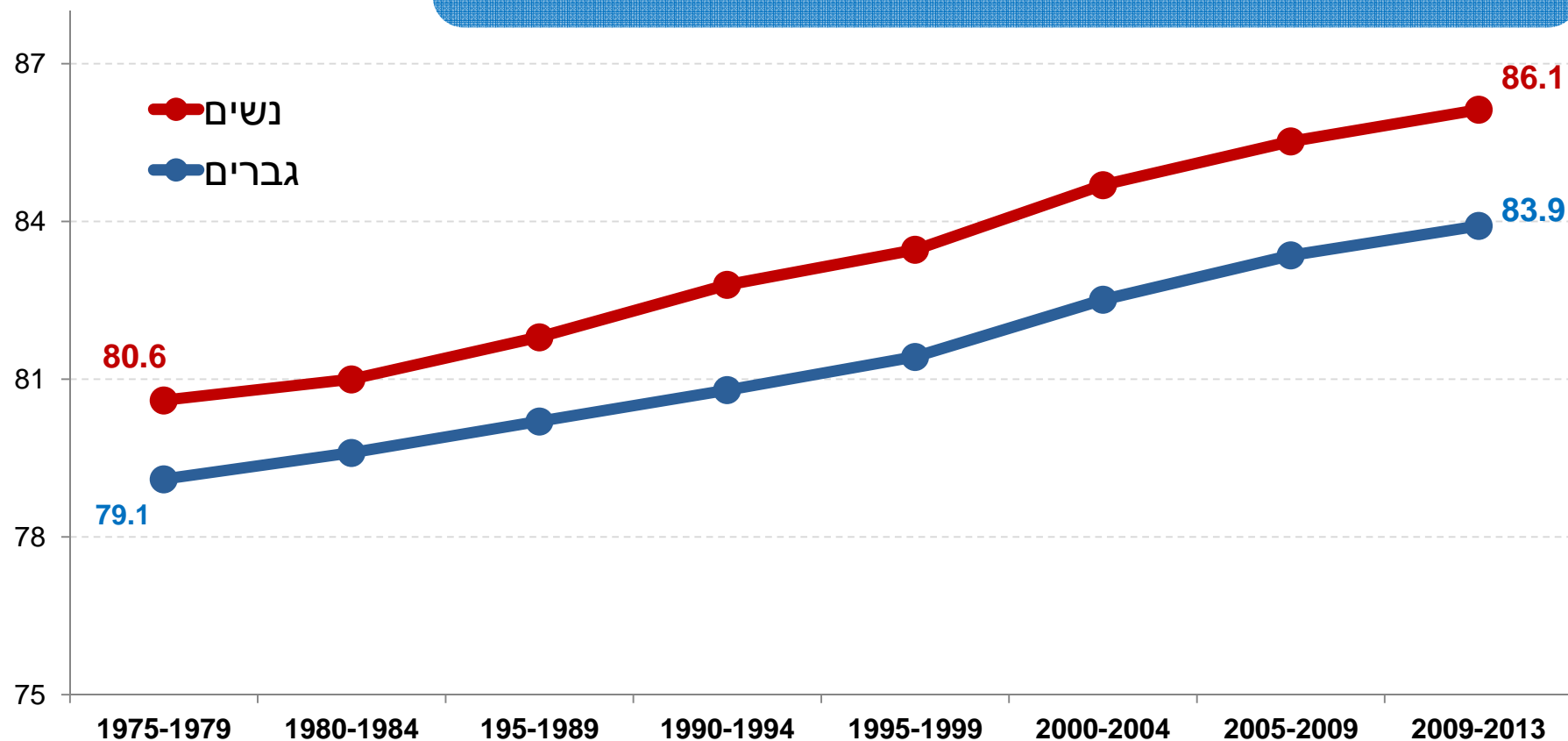
1 ביולי, 2015



תוחלת החיים בגילאי 65

גברים צפויים לחיות בממוצע 17 שנים לאחר פרישתם (גיל 67),
נשים צפויות לחיות בממוצע 24 שנים לאחר פרישתן (גיל 62)

שנים

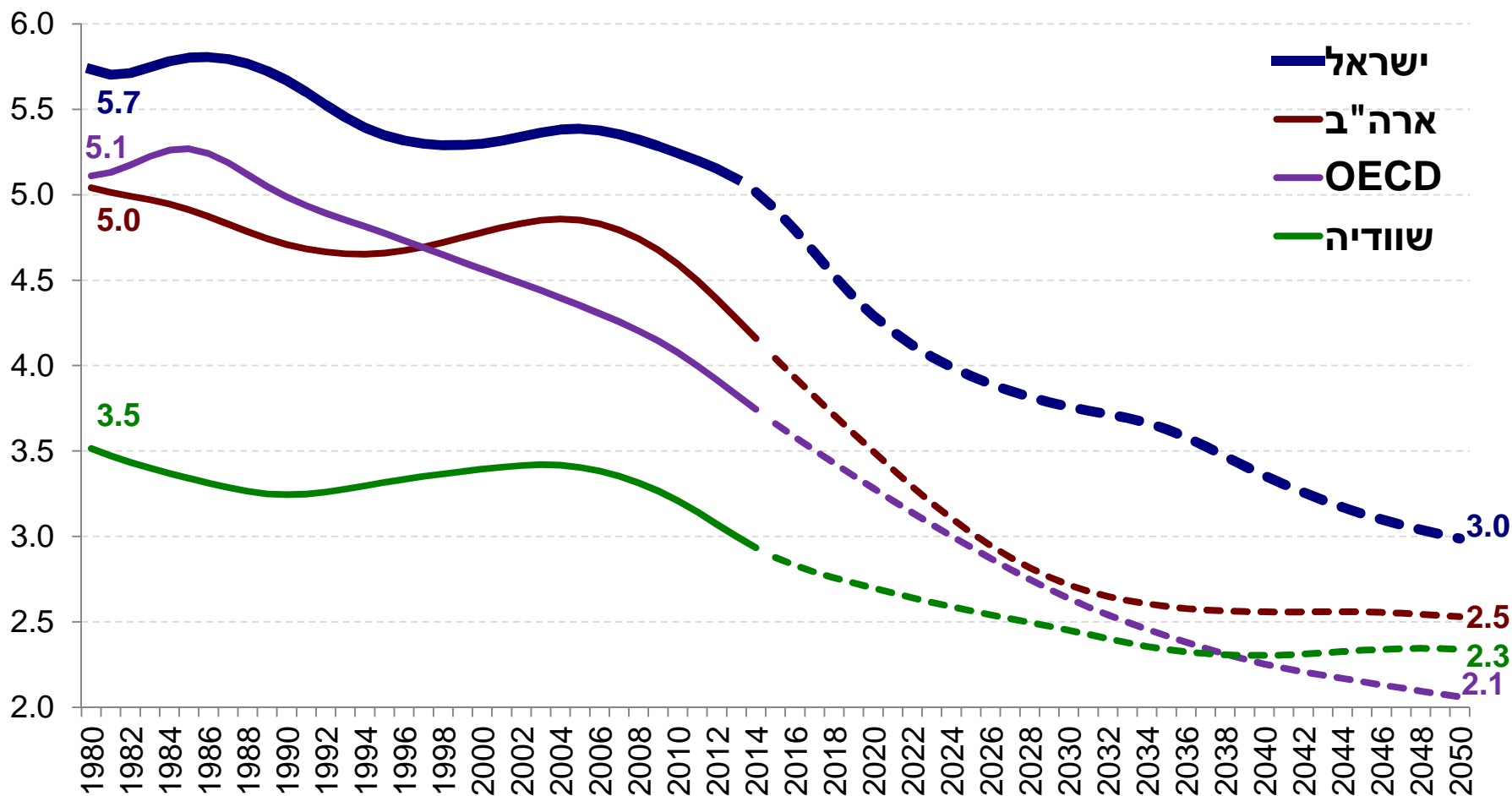


*החל משנת 2009 לוח התמותה מחושב משיעורים סגוליים עד גיל 94, בשנים הקודמות הלוח חושב ע"ס שיעורים סגוליים עד גיל 84.

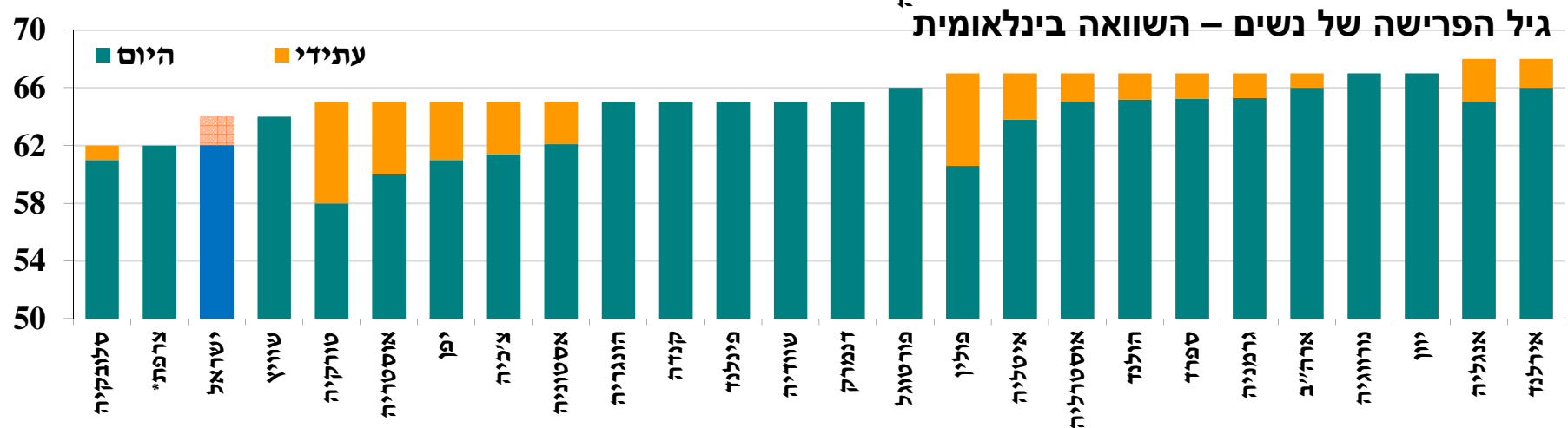
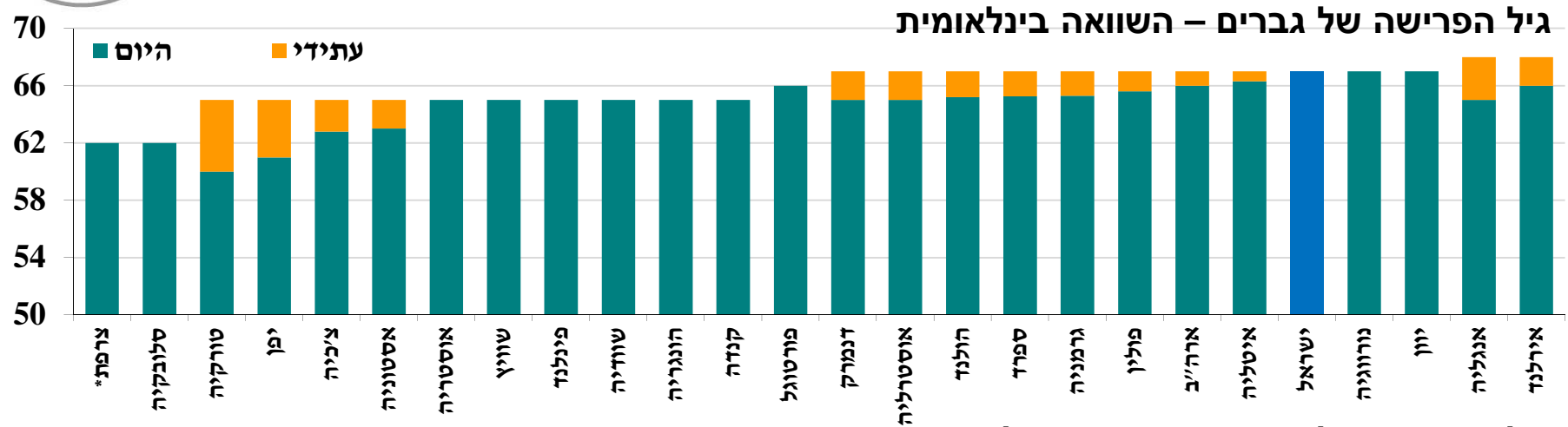
מספר האנשים בגילאי העבודה על כל קשיש יורד בחדות



יחס אוכלוסייה בגיל העבודה לאוכלוסייה המבוגרת
אוכ' גילאי 20 עד 64 חלקי אוכ' גילאי 65 ומעלה



גיל הפרישה של גברים דומה למקובל במדינות ה-OECD, גיל הפרישה של נשים נמוך – גם לאחר העלאתו המתוכננת ל-64



*גיל הפרישה הרשמי בצרפת הוא 62 אך לפי ה-OECD הוא 65. הסיבה היא שגיל הפרישה הוא 62 רק במידה והעובד כבר עבד 41.5 שנים. אחרת, הוא יוכל לפרוש רק בגיל 65

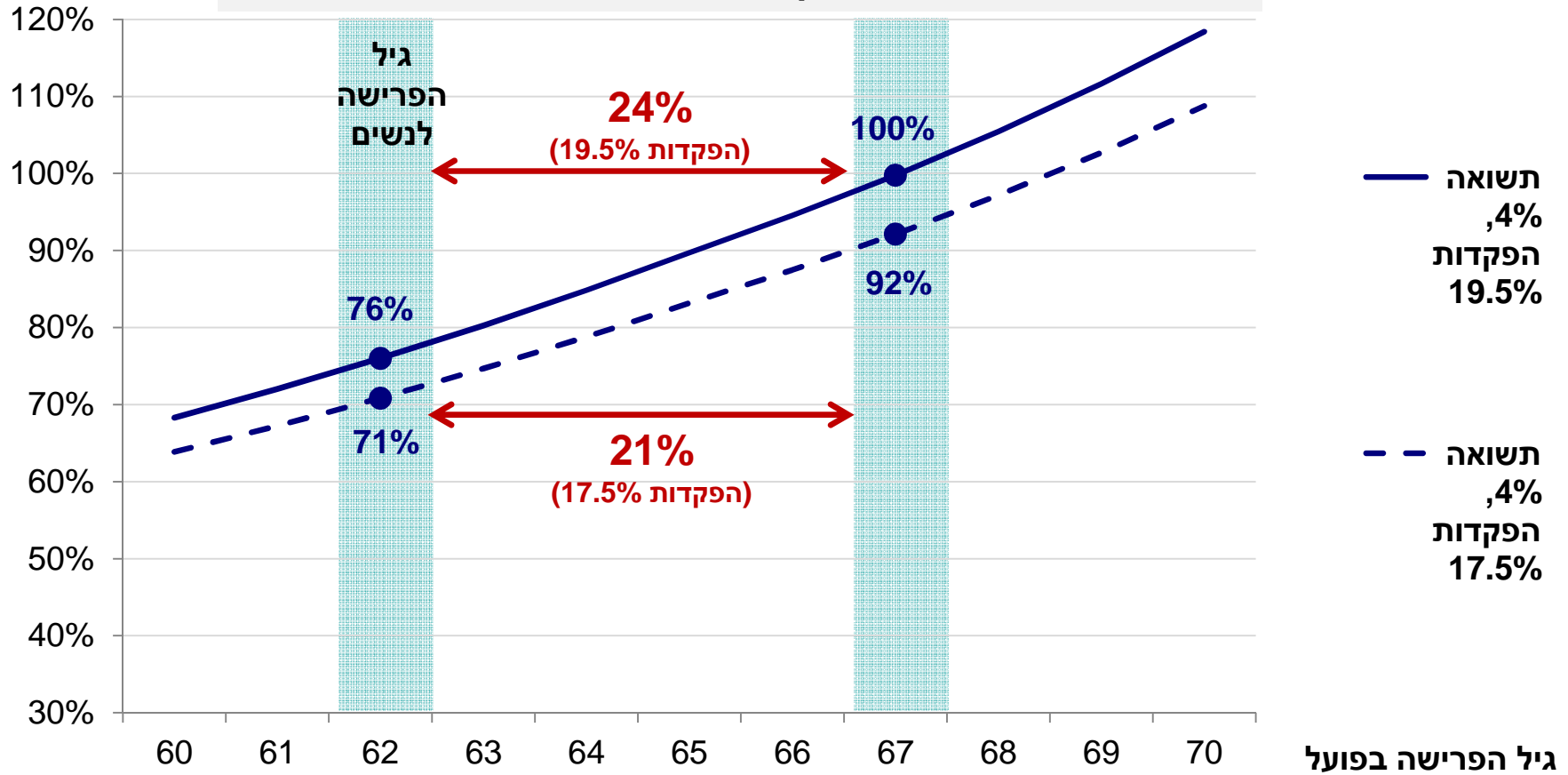


סימולציה לשיעור התחלופה נטו החל מגיל הפרישה על פי החוק לנשים (62) החוסכות בפנסיה צוברת (כולל תקבולי קצבת זקנה)

בכדי לפרוש בגיל 62 ולהגיע לאותו שיעור תחלופה המתקבל מפרישה בגיל 67, יש להגדיל את שיעור ההפרשה לפנסיה בכ-8% במשך חיי העבודה

אילוטרציה
(שכר אחרון ברוטו
7,500 ₪)

שיעור התחלופה



* שיעור התחלופה נמוך יותר בלי קצבת זקנה של ביטוח לאומי בגיל הפרישה בפועל

* בהנחה שיחס המרה יותאם לתשואה ארוכת הטווח, לא יימשכו פיצויי פיטורים ולא נוצלו הטבות מס לפרישה. וכן שהפרט עובד באופן רציף החל מגיל 30. כלל הנתונים (תשואות ושכר) הינם במונחים ריאליים.



איך השפיעה העלאת גיל הפרישה – 2004 על התעסוקה והשכר?



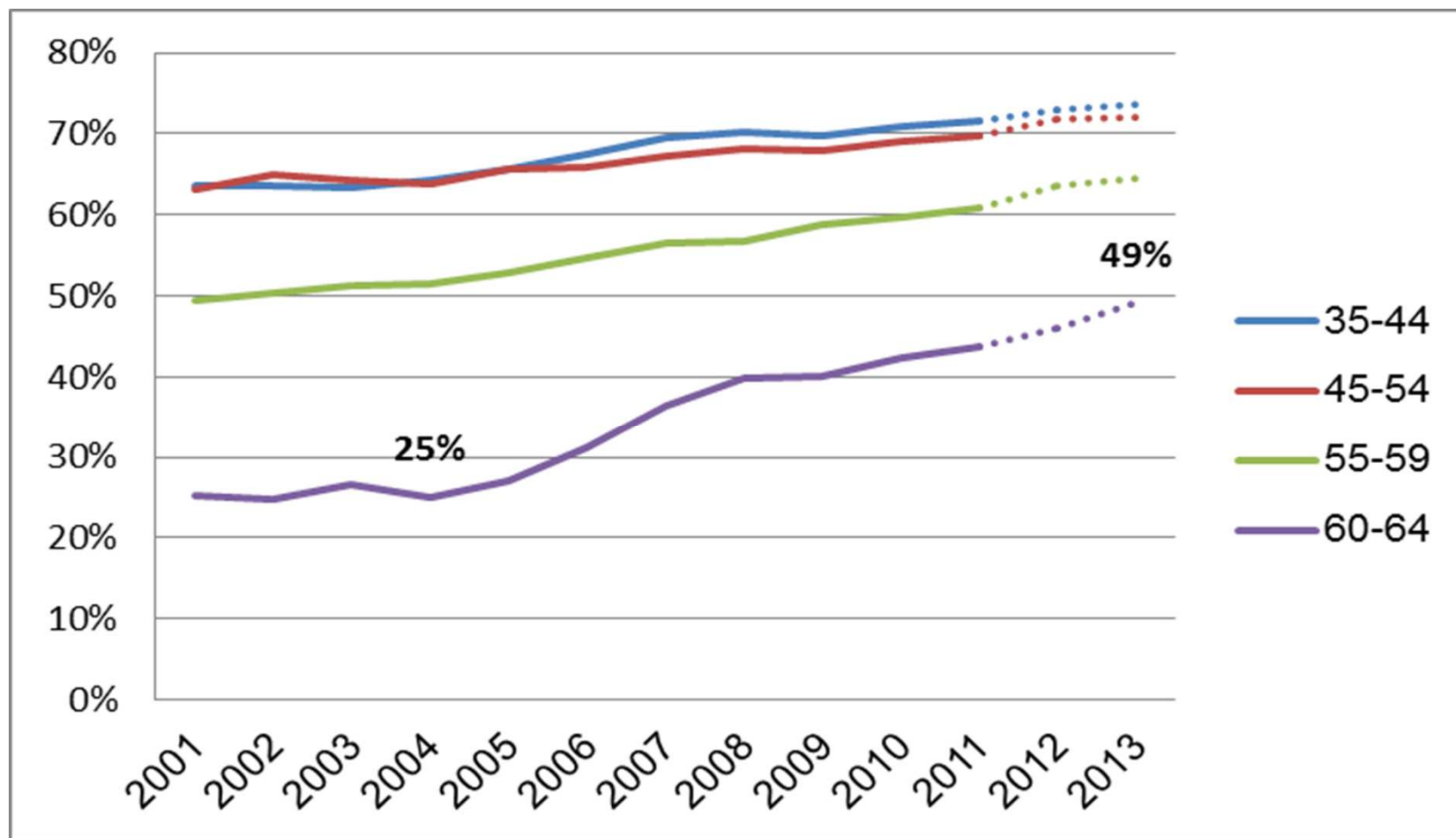
העלאת גיל הפרישה הגדילה את התעסוקה ותוואי השכר של נשים בגילאי 60-61

- העלאת גיל הפרישה מ-60 ל-62 הביאה, מיד לאחר השינוי, לעלייה של כ – 4.3 נקודות אחוז בתעסוקת נשים שכירות בגילאי 60 – 61
- הרוב המוחלט של הנשים המשיכו לעבוד לאחר העלאת גיל הפרישה
 - 84% מכלל השכירות
 - 87% מהשכירות המשתייכות למשקי בית בעלי הכנסה גבוהה
 - 79% מהשכירות המשתייכות למשקי בית בעלי הכנסה נמוכה
- שכרן של הנשים שנשארו בשוק העבודה המשיך לעלות (מעט)
- עליות גבוהות יותר נמצאו אצל הגברים בגילאי 65-66
- לא נמצאה עליה בשיעור האבטלה של נשים מבוגרות לאחר העלאת גיל הפרישה



שיעור המועסקות בגילאי 60-64 הוכפל לאחר העלאת גיל הפרישה

שיעור המועסקות לפי קבוצת גיל (נשים)



העלאת גיל הפרישה מחייבת כלי מדיניות משלימים בשוק העבודה



1. הארכת משך תקופת תשלום דמי אבטלה לעובדים מבוגרים
2. תמריצים להעסקת עובדות מבוגרות.
3. אכיפת חוקי עבודה ובפרט איסור אפליה על רקע גיל.
4. הקצאת משאבים לביצוע הכשרות מקצועיות תוך התמקדות באוכלוסיית הנשים במקצועות שוחקים.



- העלאת גיל הפרישה צפויה להגדיל בצורה משמעותית את שיעור התעסוקה של נשים מבוגרות.
- למרות שיש מקרים בהם מבוגרים מתקשים למצוא עבודה, הנתונים מלמדים שאין מדובר בתופעה רחבה, וכי שיעור האבטלה או ההתייאושות מחיפוש עבודה לא גדלו בעקבות העלאת גיל הפרישה.
- יידרש טיפול משלים לעידוד תעסוקת נשים מבוגרות.
- יש להעלות את גיל הפרישה בכדי להבטיח חיסכון פנסיוני והכנסה הולמת לפורשות.

ככל שנקדים את העלאת גיל הפרישה ניתן יהיה לעשות זאת בהליך מדורג יותר שיאפשר למעסיקים ולעובדים להתאים עצמם ולהיערך לשינוי מבעוד מועד

תודה

