

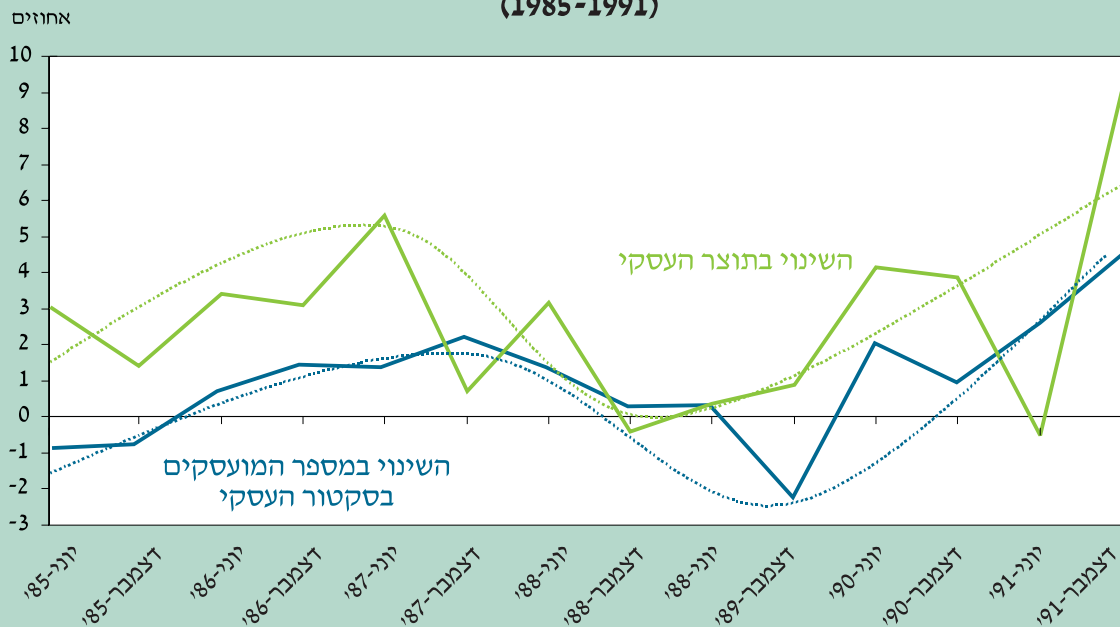
## התעסוקה והאבטלה בעקבות מחזור העסקים ניצר קסיר (קלינר) - מחלקת המחקר

עובדים חדשים עם התחדשות הצמיחה). במקביל לכך, כשניכרים סימנים ראשונים להתאוששות כלכלית, מעדיפות הפירמות, בשלב הראשון, להאריך את יום העבודה של המועסקים ולהמעיט בגיוס עובדים חדשים - מפני חוסר הוודאות לגבי המשך התאוששות, עוצמתה ומידת התמדתה. גורם נוסף המונע הרחבה גדולה יותר של התעסוקה כשמתחילה צמיחה כלכלית הוא חלקיותה ופיגורה של תגובת השכר להאטה; בעטיין רמת השכר בתקופת האטה גבוהה מזו המתאימה לרפיון השורר אז בשוק העבודה ולרמת הפעילות, והדבר מכביד על שכירת עובדים נוספים עם התחדשות הצמיחה.

**כשניכרים סימנים ראשונים להתאוששות כלכלית, מעדיפות הפירמות, בשלב הראשון, להאריך את יום העבודה של המועסקים ולהמעיט בגיוס עובדים חדשים - מפני חוסר הוודאות לגבי המשך התאוששות, עוצמתה ומידת התמדתה**

שינויים בקצב הצמיחה של המשק באים לידי ביטוי בהיקף התעסוקה בסקטור העסקי ובשיעור האבטלה. עם זאת מלמד הניסיון שתגובת שוק העבודה על שינויים אלו של מחזור העסקים באה בפיגור מסוים, גם במקרים שההתפתחויות בשוק העבודה הן מהגורמים המרכזיים לשינויים בקצב הצמיחה. בעת תחילתה של ההאטה בפעילות הכלכלית, שוררת ציפיה שהשפל יחלוף במהרה, וזו מניעה את המעסיקים להימנע ככל האפשר מצמצום תשומת העבודה. בשלב זה הצמצום, במידת הצורך, עיקרו הקטנת מספר שעות העבודה למועסק, ולא פיטורי עובדים; כך ניתן להקטין את הוצאות התחלופה (עלות הפיטורין ועלות הכשרתם של

**שיעורי שינוי חצי שנתיים של מספר המועסקים בסקטור העסקי ושל התוצר העסקי\* (1985-1991)**



\* נתונים מנוכי עונתיות  
הקווים המקוקעים מייצגים את מגמות הנתונים

כך, למשל, אף שההתפתחויות בשוק העבודה היו בין הגורמים למיתון של סוף שנות השמונים, פיגרה תגובתו של שוק זה אחר ההתפתחויות ברמת הפעילות. אותות ראשונים למיתון של סוף שנות השמונים הסתמנו עוד במחצית השנייה של 1987: גידול התוצר פסק במחצית זו, וברביע האחרון של אותה שנה פסק גם גידולו של היבוא, וסך השימושים ירדו ירידה ניכרת. ברם, בשוק העבודה התבטאה האטת הפעילות בפיגור מסוים - בעיקר החל מ-1988<sup>1</sup> וביתר שאת ב-1989 - וזאת במספר אינדיקטורים שונים: בהפסקת ההתרחבות של הביקוש לעבודה, בעליית מספרם של דורשי העבודה, של מקבלי דמי האבטלה ושל המובטלים ובעלייה קלה של שיעור האבטלה מ-6.1 אחוזים ב-1987 ל-6.4 אחוזים ב-1988. תשומת העבודה בסקטור העסקי כמעט לא השתנתה בשנה זו. היציבות של תשומת העבודה הושגה על ידי צמצום מספר שעות העבודה השבועיות למועסק, בעוד שמספר המועסקים בסקטור העסקי אף גדל ב-3.2 אחוזים, שיעור הגבוה גם מזה של שנות השמונים הקודמות (1.9 אחוזים בממוצע לשנה). רק במחצית הראשונה של שנת 1989, עם המשכו והעמקתו של השפל, העמיק הרפיון בשוק העבודה - נפסקה התרחבות בסקטור העסקי, גברה מגמת הפיטורים, ושיעור האבטלה עלה עלייה ניכרת, ל-8.6 אחוזים מכוח העבודה האזרחי.

תגובת השכר בסקטור העסקי על השפל המתמשך באה אף היא בפיגור והייתה חלקית בלבד. עלות העבודה ליחידת תוצר אמנם ירדה עוד בשנת 1988, אך עוצמת הירידה הייתה קטנה בהשוואה לעליות הגבוהות

<sup>1</sup> אינדיקטורים למצב בתעסוקה במשק מנתוני לשכות התעסוקה מצביעים על עלייה קלה של מספר הבלתי מועסקים עוד בסוף 1987.

שנרשמו בשנים קודמות, כך שהרמה נשארה גבוהה. גם ההשפעה על השכר הריאלי המנוכה במדד המחירים לצרכן, בסקטור העסקי, התבטאה בשלב מאוחר יחסית: בשנת 1988 הוא המשיך לעלות בשיעור ניכר של כ-5 אחוזים, וירד רק החל מ-1989, וגם זאת בשיעור מתון יחסית.

הפיגור של תגובת שוק העבודה אחר ההתפתחויות בפעילות המשקית ניכר גם בעת היציאה מהשפל הכלכלי, בין היתר בגלל התפתחות השכר בשנות המיתון. במחצית השנייה של 1989 הסתמנה עלייה קלה של רמת הפעילות, אולם היקף התעסוקה בסקטור העסקי דווקא הצטמצם במחצית זו בכ-2 אחוזים (מנוכה עונתיות), וגדל רק מספרן של שעות העבודה למועסק. התעסוקה בסקטור העסקי הורחבה רק עם המשך ההתאוששות הכלכלית, בשנת 1990, ושיעור התרחבותה היה עדיין מתון יחסית; הוא התגבר רק בשנת 1991.

מאז הרביע השני של 1999 מתרבים האינדיקטורים המצביעים על האצה בפעילות - ביניהם מדד הפדיון של ענפי המסחר והשירותים, מדד הייצור התעשייתי, מספר הכניסות והלינות של תיירים, תוצאות סקר החברות של בנק ישראל וכן נתוני התוצר מהחשבונאות הלאומית. אולם בנתוני האבטלה עדיין אין לכך ביטוי: שיעור האבטלה המשיך לעלות גם ברביעים השני והשלישי של השנה והגיע ברביע השלישי ל-9.1 אחוזים (בניכוי עונתיות). התנהגות זו צפויה ותואמת את הפיגור הרגיל של תגובת שוק העבודה על שינויים ברמת הפעילות. סביר אפוא שגם אם תימשך ההתאוששות הכלכלית, היא לא תתבטא מייד בהגדלת התעסוקה בסקטור העסקי ובירידת האבטלה; אלה יבואו רק מאוחר יותר.