

דפוסי ההשתתפות של ערביי ישראל בשוק העבודה

ערן ישיב* וניצה (קלינר) קסיר**

תקציר

עבודה זו בוחנת את דפוסי ההשתתפות של ערביי ישראל בשוק העבודה. היא מציגה נתונים ואומדת משוואות השתתפות. בולטים שני ממצאים: (1) דפוס השתתפות לא שגרתי של גברים ערבים על פני מחזור החיים – ירידה תלולה של שיעורי ההשתתפות בגיל מוקדם יחסית; (2) ממוצע השתתפות נמוך של נשים, בצד שונות רבה בשיעורי ההשתתפות.

בין ההסברים לתופעות אלו ניתן למנות: אצל הגברים הערבים – עבודה במשלחי יד המחייבים כושר פיזי, ולכן פרישה בגילים צעירים יחסית, תוך הגדלת ההסתמכות על בני משפחה; אצל הנשים – השפעת גורמים המאפיינים את האישה כ"מודרנית" או "מסורתית" על דפוסי ההשתתפות.

1. מבוא

עבודה זו מתארת את דפוסי ההשתתפות של ערביי ישראל בשוק העבודה, ומנתחת מספר גורמים המסבירים אותם.

מצבם של ערביי ישראל בשוק העבודה מעורר תשומת לב רבה בדיון הציבורי ובמחקר הכלכלי, הן מפני משקלם הגבוה באוכלוסייה (חמישית מאוכלוסיית מדינת ישראל) והן מפני שהשתלבותם בשוק העבודה פחות מוצלחת מזו של היהודים. בנושא השתלבותם של ערביי ישראל בשוק העבודה מעורבות תופעות חשובות רבות, ביניהן אי-שוויון בשכר ובסיכויי התעסוקה. גם סוגיית שיעורי ההשתתפות של ערביי ישראל בכוח העבודה היא מהנושאים החשובים, בעיקר עקב שיעורי ההשתתפות נמוכים של הנשים הערביות ופרישה מכוח העבודה בגיל צעיר יחסית בקרב הגברים ערביי ישראל. תופעות אלו והשלכותיהן על המצב הכלכלי-חברתי של הערבים בישראל מדגישות את הצורך במדיניות ממשלתית שתסייע להעלאת שיעורי ההשתתפות של הנשים ולצמצום הפרישה המוקדמת של הגברים. לשם כך חשוב להבין את דפוסי ההשתתפות המיוחדים לחברה הערבית בישראל ואת הגורמים להם.

* ערן ישיב – אוניברסיטת תל-אביב, yashiv@post.tau.ac.il.

** ניצה קסיר – בנק ישראל, <http://www.boi.org.il>, הטיבת המחקר. nitsa.kasir@boi.org.il;
תודתנו לאילת אונגר, רות בוגנים, עמית מאירוביץ, חן קדרון ולרן רדניק על סיועם הרב בארגון ועיבוד הנתונים; לשני שופטים אנונימיים, למומי דהן, לצבי אקשטיין ולמשתתפי הסמינרים בהטיבת המחקר בבנק ישראל ובאגודה הישראלית לכלכלה על הערותיהם המועילות.

דפוסי ההשתתפות של ערביי ישראל אינם ניתנים להסבר מלא על ידי הגורמים המסבירים את דפוסי ההשתתפות בדרך כלל – בעיקר הגיל, ההשכלה, המצב המשפחתי, מספר הילדים והכנסתם של בני הבית האחרים. בעבודה זו ננסה לברר, מהיבטים שונים, את הגורמים לפרישה המוקדמת של גברים ערביי ישראל ולשיעורי ההשתתפות הנמוכים של הנשים הערביות. העבודה עושה שימוש במאגר נתונים חדש יחסית – הסקר החברתי לשנת 2005, שהתמקד בסוגיית ההשתתפות בכוח העבודה. מבנה העבודה הוא כדלקמן: פרק 2 מביא נתונים בנושא ההשתתפות בשוק העבודה, ופרק 3 מציג הסברים לתמונה העולה מהנתונים. פרק 4 מביא אמידה אקונומטרית של משוואת ההשתתפות. הפרק מציג מודל ההשתתפות, מסביר את שיטת הניתוח, ומפרט את התוצאות. פרק 5 דן במשמעות של הנתונים ושל תוצאות האמידה ומסכם.

2. ההשתתפות של ערביי ישראל בשוק העבודה

להתמקדות בתיאור ההשתתפות של ערביי ישראל בשוק העבודה¹ מספר סיבות: ההשתתפות בשוק העבודה היא החלטה ראשונית ומשמעותית; שיעורי התעסוקה של הערבים נקבעים במידה רבה על ידי שיעור ההשתתפות (יותר מאשר על ידי שיעור האבטלה); למדיניות הממשלתית בנושא ההשתתפות, על כל היבטיו, נודעות משמעותיות חשובות. עם זאת, גם נושאים נוספים, שחלקם הוזכרו לעיל, הם חשובים, אך מן הראוי לטפל בהם בנפרד. נפתח בתיאור מקורות הנתונים, ולאחר מכן נציג את הנתונים מפרספקטיבות שונות.

א. מקורות הנתונים

הנתונים בעבודה זו נלקחו בעיקר מהסקר החברתי ומסקר כוח האדם של הלשכה המרכזית לסטטיסטיקה לשנת 2005.

הסקר החברתי הוא סקר שנתי שוטף, המספק מידע על תנאי החיים של האוכלוסייה הבוגרת בישראל ורווחתה, ובוחר את תפיסות הפרטים בחברה לגבי היבטים שונים של חייהם. הסקר בנוי מנושאים קבועים, הנחקרים בכל שנה, ומנושא שנתי מיוחד, הנחקר בהרחבה. בשנת 2005 כלל הסקר הרחבה בנושא ההשתתפות בכוח העבודה, ולכן בחרנו להשתמש בו לצורכי עבודה זו. סקר זה כולל פרטים רבים שאינם מופיעים בסקר כוח האדם, ובכלל זה פרטים על עמדות לגבי ההשתתפות בעבודה ובתעסוקה, אפיון דתי, שימוש באמצעים טכנולוגיים שונים, קשרים עם בני משפחה ועוד. המדגם לסקר החברתי בשנת 2005 כלל 9,543 אנשים בני 20 מעלה, המייצגים כ-4.3 מיליון איש בגילים אלה. מהם 500 נתגלו כלא-שייכים לאוכלוסיית הסקר, ומהשאר השיבו לסקר כ-83 אחוזים. בסך הכול נדגמו אפוא 7,647 איש.

¹ הניתוחים מבוססים על דיווחי הפרטים בסקרי הלמ"ס. אין באפשרותנו לשלול עבודה לא מרווחת.

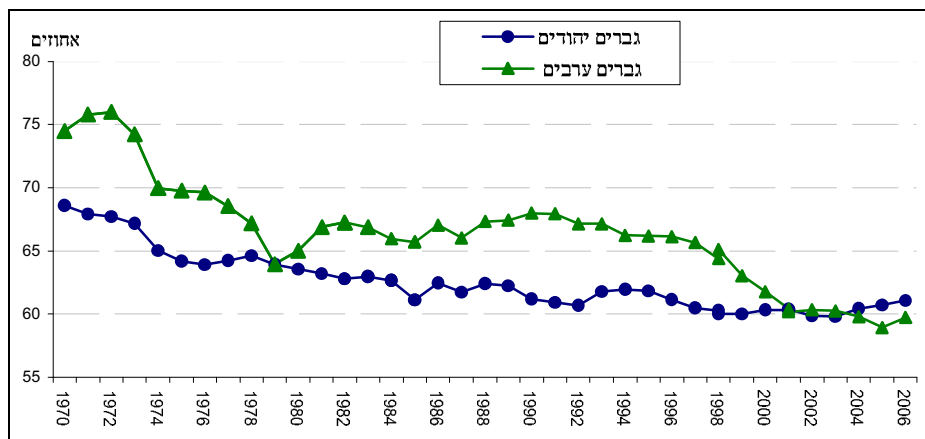
סקר כוח אדם הוא סקר רבעוני, ובו שאלות על ההשתתפות, התעסוקה והאבטלה, וכן פרטים דמוגרפיים. הסקר מתייחס לאוכלוסייה הקבועה של מדינת ישראל בגילים 15 ומעלה. בסקר זה כל רבע שנה מורכב מארבעה פנלים, ובכל פנל כ-2,700 משקי בית. כל פנל נחקר בשני רביעים עוקבים, יוצא מהמדגם לשני רביעים עוקבים, וחוזר אליו לשני רביעים עוקבים². התמקדותנו בסקר של שנת 2005 היא לשם העקביות בין שני הסקרים – הסקר החברתי וסקר כוח-האדם³. מסיבה דומה בחרנו להתמקד בבני 20 ומעלה גם בסקר כוח האדם.

ב. שיעור ההשתתפות על פני זמן

שיעורי ההשתתפות על פני זמן של ערביי ישראל – גברים ונשים – מתוארים באיורים הבאים:

איור 1א'

שיעורי ההשתתפות על פני זמן לפי המגזר – גברים, 1970 עד 2006^{1,2}



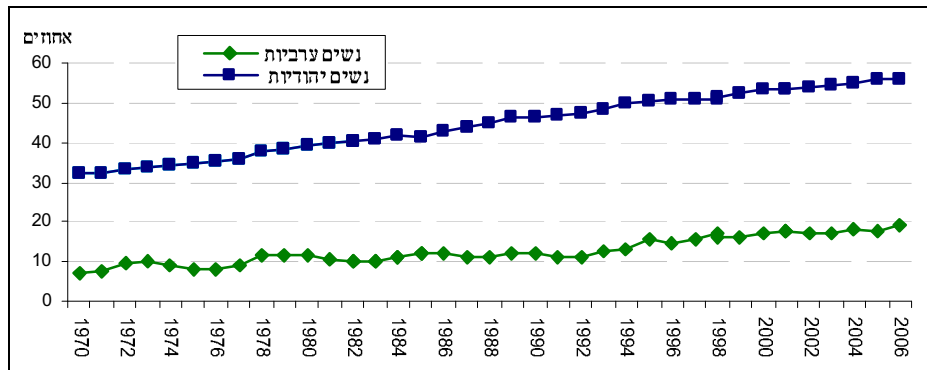
ערבי מוגדר בשנים 1967 עד 1978 כלא יהודי שאביו אינו יהודי ויבשת מוצאו אינה אירופה או אמריקה. בשנים 1979 עד 2000 ערבי מוגדר כנוצרי, מוסלמי או דרוזי שיבשת מוצאו ויבשת מוצאו אביו אינה אירופה או אמריקה. החל מ-2001 ניתן לאפיין ערבי ביתר דיוק, הודות למשתנים חדשים. הגדרת ערבי באיור זה לא מביאה בחשבון את המשתנים החדשים, מפני הצורך בהשוואה עקבית רבת שנים.² ב-1982, 1983, 1984, 1985, 1998 ו-2001 הוכנס שינוי בשיטת ניפוח המדגם של הלשכה המרכזית לסטטיסטיקה. השיעור בשנים אלו חושב גם בשיטת הניפוח הישנה, כדי לאפשר השוואה אמינה על פני השנים. המקור: עיבודים מסקרי כוח האדם של הלשכה המרכזית לסטטיסטיקה.

² ארבעת הפנלים מתקיימים רק ביישובים יהודיים גדולים יחסית ובמספר יישובים ערביים, כנצרת ומזרח ירושלים. ביתר היישובים מתקיימים פנל אחד או שניים.

³ השוואת אומדני האוכלוסייה ואומדני תכונות כוח העבודה בין הסקר החברתי לסקר כוח האדם והסיבות לפערים באומדנים מפורטות אצל פסטרנק וברגמן-צבן (2005).

להגדרות הסקר החברתי ראו-569 ID=SHTML?ID=569-ראו http://www1.cbs.gov.il/reader/cw_usr_view_SHTML?ID=569
להגדרות סקר כוח אדם ראו-328 ID=SHTML&ID=328-ראו http://www.cbs.gov.il/reader/?MIval=cw_usr_view_SHTML&ID=328

איור ב'

שיעורי ההשתתפות על פני זמן לפי המגזר – נשים, 1970 עד 2006^{1,2}

ערבייה מוגדרת בשנים 1967 עד 1978 כלא-יהודייה שאביה אינו יהודי ויבשת מוצאו אינה אירופה או אמריקה. בשנים 1979 עד 2000 ערבייה מוגדרת כנוצרית, מוסלמית או דרוזית שיבשת מוצאה ויבשת מוצא אביה אינה אירופה או אמריקה. החל מ-2001 ניתן לאפיין ערבייה ביתר דיוק, הודות למשתנים חדשים. הגדרת ערבייה באיור זה לא מביאה בחשבון את המשתנים החדשים, מפני הצורך בהשוואה עקבית רבת שנים.² ב-1982, 1983, 1984, 1985, 1998 ו-2001 הוכנס שינוי בשיטת ניפוח המרגם של הלשכה המרכזית לסטטיסטיקה. השיעור בשנים אלו חושב גם בשיטת הניפוח הישנה, כדי לאפשר השוואה אמינה על פני השנים. המקור: עיבודים מסקרי כוח האדם של הלשכה המרכזית לסטטיסטיקה.

מהאיורים עולה כי שיעור ההשתתפות של הגברים הערבים⁴ הלך וירד, וזה של הנשים הלך ועלה – בדומה לשינויים במדינות מערביות רבות. שינויים אלו בארה"ב נסקרים ומוסברים במאמר הסקירה של Juhn and Potter (2006). ההסברים הם רבים, ביניהם: אצל הנשים – עלייה ברמת ההשכלה יחד עם עלייה בביקוש לעובדים משכילים, שינויים טכנולוגיים, שהביאו להיסכון בעבודות משק הבית, ירידה בפריון הילודה ושינויים חברתיים. אצל הגברים – ירידה של ההשתתפות גברים בעלי מיומנות נמוכה עקב ירידת הביקוש לעובדים אלו, תוך הגברת ההסתמכות על קצבאות שונות. שיעורי ההשתתפות ירדו גם בקרב הגברים היהודים בישראל, אולם הירידה אצל הגברים הערבים חריפה יותר: לאחר שב-1990 שיעור ההשתתפותם של הגברים הערבים היה גבוה בכ-5 נקודות אחוז מזה של הגברים היהודים, התהפכה התמונה בשנים האחרונות, ושיעור ההשתתפותם של הערבים נמוך יותר⁵. הסבר אפשרי לירידה החריפה של שיעורי ההשתתפות בקרב הגברים הערבים הוא הצטמצמות הביקוש היחסי לעובדים לא-משכילים – תוצאה של שינויים טכנולוגיים, של חשיפת המשק ליבוא מתחרה ושל תהליך הגלובליזציה. ירידה חריפה במיוחד ניכרה בשנות השבעים – אולי בשל תחלופה עם עובדים פלשתינים. הירידה החדה בשיעורי ההשתתפות של

⁴ לשם הקצור, בכל מקום במחקר שכתוב גברים ערבים ונשים ערביות הכוונה לערביי ישראל.

⁵ ממצאים אלו מתיישבים עם ממצאיו של דהן (2007), שמדווח על היווצרות פער בשיעורי ההשתתפות בין גברים מוסלמים לגברים יהודים, פער שלא היה בעבר.

הגברים הערבים מתחילת שנות התשעים הושפעה גם מכניסתם של העובדים הזרים לארץ.⁶ אמיר וגוטליב (2005) הראו, בנתוני פנל מסקרי כוח האדם, "דחיקה החוצה" של עובדים מקומיים על ידי עובדים זרים. בתחילת שנות האלפיים נבלמה הירידה הזדה בשיעורי ההשתתפות של הגברים הערבים – ככל הנראה, גם מפני הקיצוצים הנרחבים בקצבאות והחמרת התנאים לקבלתן.⁷

שיעורי ההשתתפות של הנשים הערביות הוכפלו מ-1970 עד 2006 – מכ-10 אחוזים לכ-20 אחוזים – אך הם עדיין נמוכים במיוחד. קצב העלייה של שיעור ההשתתפות בקרבן היה נמוך מזה של הנשים היהודיות, ולכן הפער התרחב. שיעורי ההשתתפות הנמוכים בקרב הנשים הערביות עולים בקנה אחד עם ממצאי הסקר החברתי של הלמ"ס לגבי העמדות של האוכלוסייה הערבית: כ-24 אחוזים מן הערבים סבורים כי די ביציאה של אחד מבני הזוג לעבודה. בקרב היהודים מחזיקים בעמדה זו כ-12 אחוזים. זאת ועוד: 97 אחוזים מן הערבים סבורים כי חשוב שהגבר יעבוד, לעומת כ-60 אחוזים בלבד מן היהודים. במשפחות שיש בהן ילדים קטנים, ובהן הנסקר סבור כי חשוב שאחד מההורים יצמצם את היקף עבודתו, או לא יעבוד כלל, נמצא כי אצל הערבים קרוב ל-97 אחוזים סבורים שעדיף כי האישה תעשה זאת, לעומת 71 אחוזים בקרב היהודים.

ג. ההשתתפות על פני מחזור החיים

האיורים דלעיל מתייחסים לסדרות עתיות. יש עניין מיוחד בבחינת פרופיל ההשתתפות על פני מחזור החיים.⁸ איור 2 מציג את פרופילי ההשתתפות לשנת 2005 על סמך סקר כוח האדם והסקר החברתי של הלמ"ס.

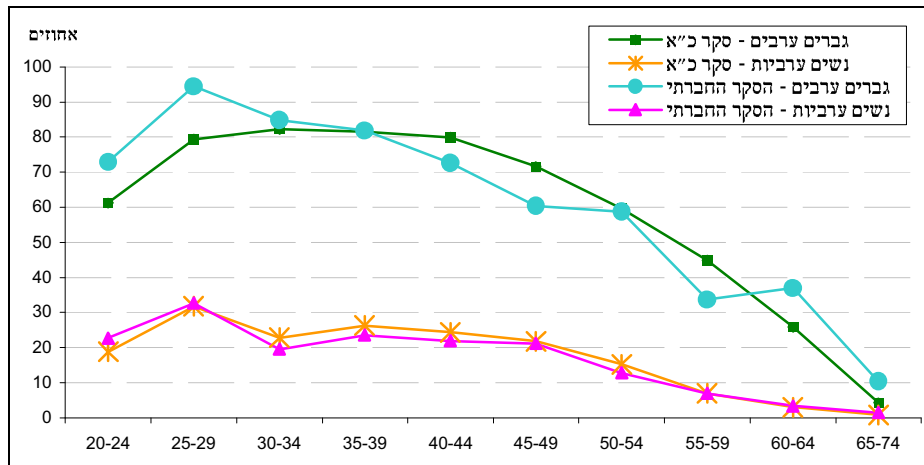
מבחינת פרופיל ההשתתפות בעבודה לפי גיל עולים שני ממצאים מרכזיים: שיעור ההשתתפות בקרב הגברים הערבים עולה תחילה עם הגיל, ואילו לאחר גיל 45 הוא יורד משמעותית. פרופיל ההשתתפות של נשים ערביות נמוך הרבה יותר, אבל גם הוא כולל פרישה בגיל צעיר יחסית.

⁶ ראו: "התמורות בתעסוקת ערביי ישראל בעשור האחרון", דוח בנק ישראל לשנת 2004, פרק ב': "התעסוקה והשכר", תיבה ב'-2, עמ' 127-129.

⁷ ראו דיון ברוח בנק ישראל לשנת 2007 בפרק ח': "סוגיות במדיניות הרווחה".

⁸ במחקר זה "פרופיל ההשתתפות על פני מחזור החיים" הוא הפרופיל המתבטא בנקודת זמן אחת – שנת 2005.

איור 2 שיעורי ההשתתפות על פי הגיל – ערבים, 2005



המקור: עיבודים מסקר כוח האדם ומהסקר החברתי 2005 של הלשכה המרכזית לסטטיסטיקה.

ראוי לציין כי נתוני הסקר החברתי וסקר כוח האדם אינם זהים. נתוני הסקר החברתי מראים תמונה "דרמטית" יותר של ירידת שיעורי ההשתתפות, בפרט אצל הגברים הערבים⁹. עם זאת, לפי שני הסקרים השתתפות הגברים הערבים יורדת משמעותית לאחר גיל 45 לאורך מחזור החיים.

דפוסים אלו של פרישה מוקדמת תואמים גם את עמדות הערבים שהובעו בסקר החברתי: בעוד שרק 9 אחוזים מהיהודים סבורים כי גיל הפרישה צריך להיות עד 54 (הגיל המינימלי שהוצע בסקר), חושבים כ-22.5 אחוזים מהערבים.

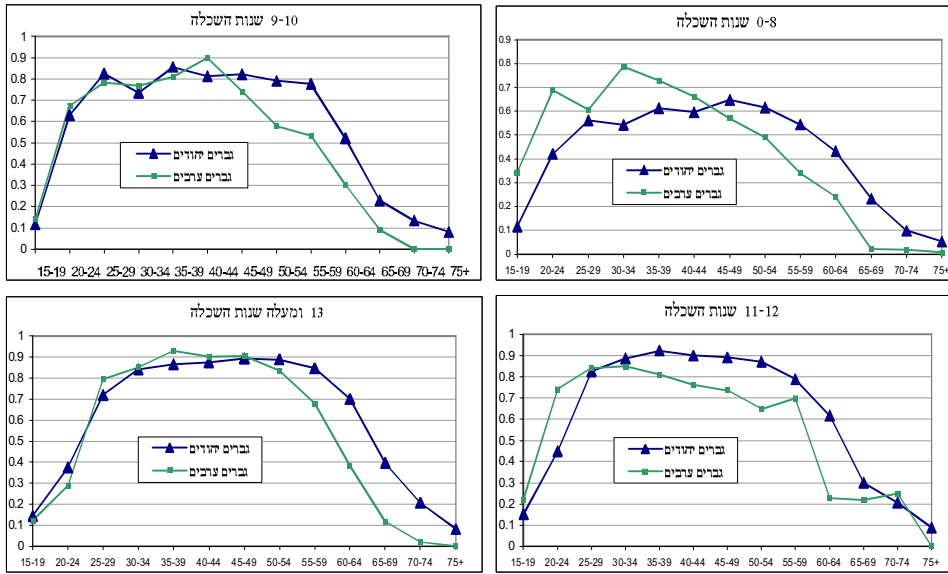
ד. ההשתתפות על פני מחזור החיים ברמות השכלה שונות

נשאלות כמה שאלות: האם דפוס ההשתתפות של פרישה מוקדמת בקרב הגברים הערבים קשור באופן ספציפי לרמת ההשכלה? האם התופעה מאפיינת רק גברים בעלי השכלה נמוכה, או שהיא תופעה רחבה יותר? האם דפוס ההשתתפות האמור בקרב הגברים הערבים נובע רק משיעור גבוה יחסית של בעלי השכלה נמוכה? איורים 3א' ו-3ב' מציגים את פרופיל ההשתתפות בחלוקה לקבוצות ההשכלה - 0-8, 9-10, 11-12 ו-13+ שנות לימוד.

⁹ מאחר שהמדגם של הסקר החברתי קטן יותר, מציג סקר זה תמונה פחות מונוטונית על פני מחזור החיים.

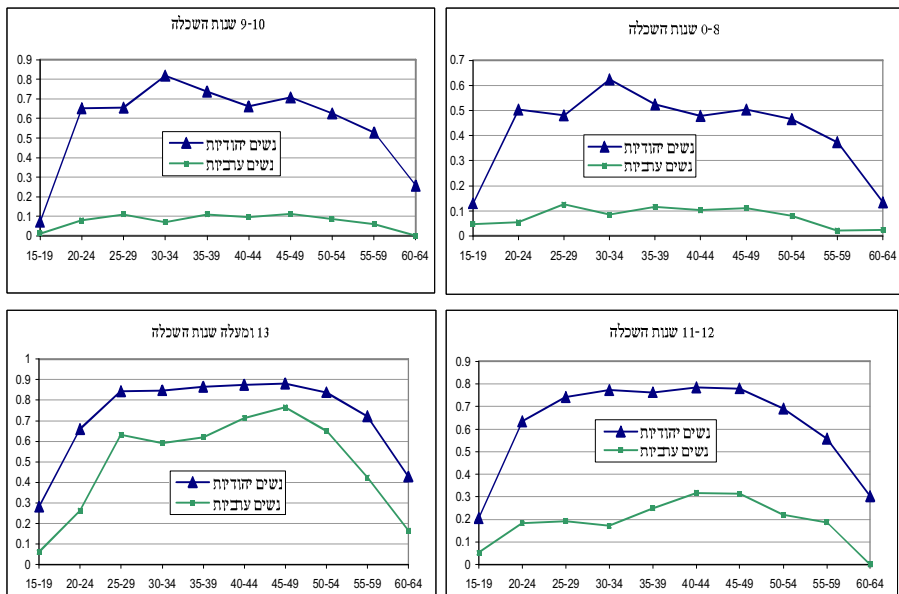
איור 3א'

התפלגות שיעורי ההשתתפות של גברים על פי הגיל – לפי קבוצות השכלה



איור 3ב'

התפלגות שיעורי ההשתתפות של נשים על פי הגיל – לפי קבוצות השכלה



המקור: עיבודים מסקר כוח האדם של הלשכה המרכזית לסטטיסטיקה, 2005.

פרופיל ההשתתפות לפי הגיל ברמות השכלה שונות מלמד כי תופעה זו של פרישה מוקדמת מתקיימת בכל קבוצות ההשכלה. עם זאת, כצפוי, הגיל שבו שיעור ההשתתפות בקרב גברים – יהודים וערבים – מתחיל לרדת עולה ככל שרמת ההשכלה גבוהה יותר.

ממצא בולט בהשוואה בין גברים ערבים לגברים יהודים הוא שאצל הערבים הירידה בהשתתפות מתחילה תמיד מוקדם הרבה יותר מאשר אצל היהודים. תופעה זו בולטת ומוקדמת יותר אצל בעלי השכלה נמוכה. באיור 3א' הגרפים של שיעורי ההשתתפות על פני מחזור החיים בקרב בעלי השכלה לא אקדמית (עד 12 שנות לימוד) מראים, כצפוי, כי דפוסי ההשתתפות של גברים ערבים אלו דומים לדפוסים שתוארו לעיל לגבי כלל הגברים הערבים, ואילו דפוסי ההשתתפות של גברים יהודים בעלי השכלה נמוכה יחסית אינם דומים לאלו של הגברים הערבים: פרופיל ההשתתפות דומה למקובל בעולם המערבי, כפי שמתואר מטה. הפרישה מהשתתפות מתחילה בהיקף משמעותי לאחר גיל 60, ולא לאחר גיל 45, כמו אצל הגברים הערבים. גם כשמחלקים את קבוצת בעלי השכלה של 0-12 שנות לימוד לתת-קבוצות לפי הגדרות צרות יותר של רמות ההשכלה, בולטת הפרישה המוקדמת של הגברים הערבים בכל תת-הקבוצות, וכצפוי, התופעה חזקה יותר ככל שההשכלה נמוכה יותר. ראוי לציין שדפוס הפרישה המוקדמת בקרב הגברים הערבים בולט גם כשמנטרלים את השפעת ההבדל בהתפלגות ההשכלה בין הגברים הערבים ליהודים, אך אז העוצמה קטנה יותר.

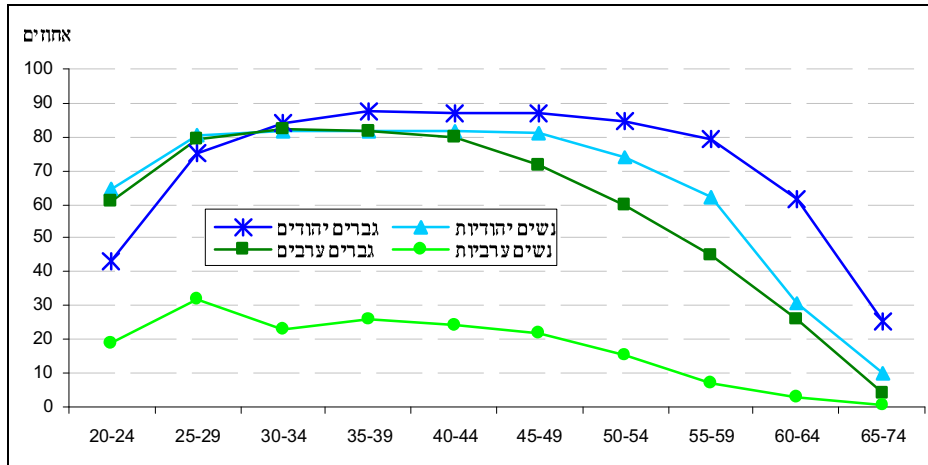
אצל הנשים הערביות שהשכלתן נמוכה לא נראה פרופיל ההשתתפות הקלאסי – ה"גבנוני" (hump-shaped) – על פני החיים, בניגוד למצב אצל הנשים היהודיות; השיעור אצל הערביות קבוע יחסית ונמוך מאוד עד גיל הפרישה (איור 3ב').

ה. השוואה לאוכלוסיות ולמשקים אחרים

כדי לבחון את מידת חריגותו של פרופיל ההשתתפות-על-פני-החיים של הגברים הערבים בישראל חשוב להשוות אותו לפרופילי ההשתתפות באוכלוסיות ומשקים אחרים.

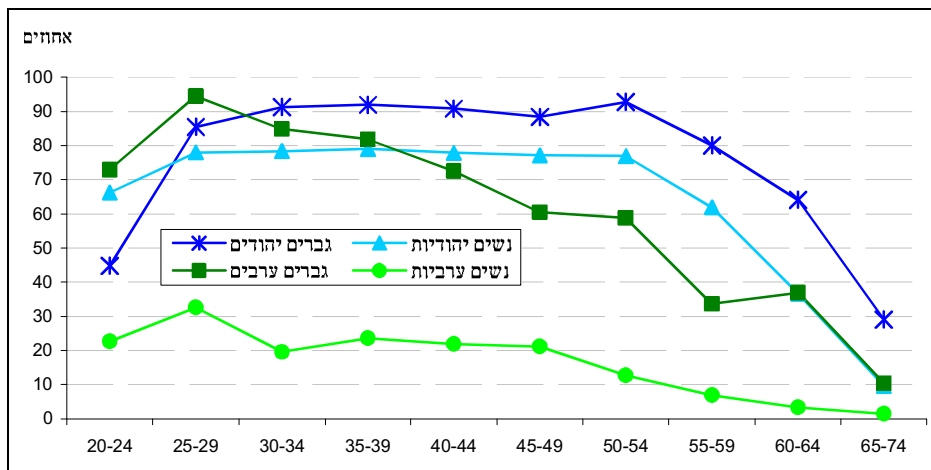
איור 4 משווה את נתוני סקר כוח האדם 2005 של הערבים לנתוני סקר כוח אדם 2005 של היהודים; איור 5 עושה זאת בנתוני הסקר החברתי; איורים 6א' ו-6ב' משווים אותם נתונים לנתונים של סקרי כוח אדם במספר מדינות מערביות, ואיורים 7א' ו-7ב' – לאלה של מספר מדינות ערביות ומוסלמיות שלגביהן מצאנו נתונים. לבסוף, איור 8 מציג את נתוני סקר כוח האדם של יהודים, ערבים ופלשתינים בשטחים לשנת 1987. שנה זו נבחרה משום שבה שוק העבודה הפלשתיני טרם חווה את הזעזועים של שתי האינתיפאדות והסגרים הביטחוניים.

איור 4
שיעורי ההשתתפות על פי הגיל, 2005



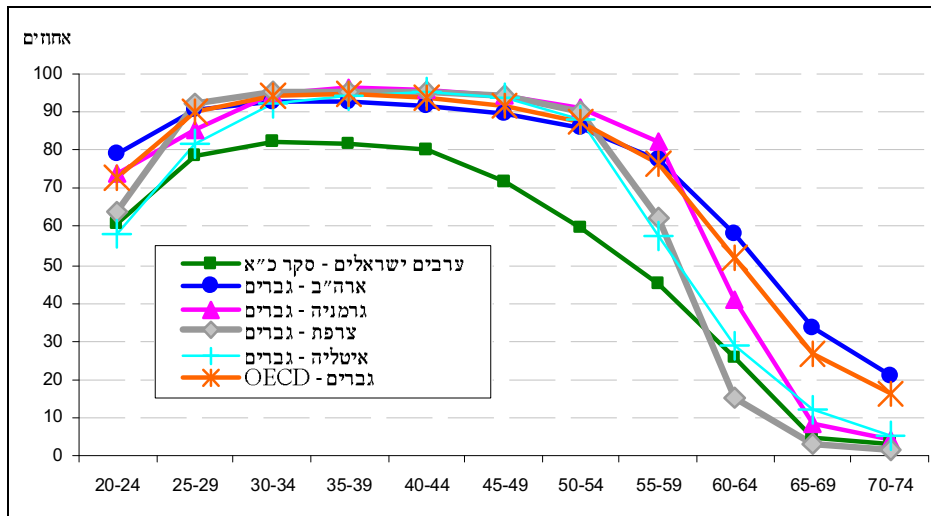
המקור: עיבודים מסקר כוח האדם של הלשכה המרכזית לסטטיסטיקה, 2005.

איור 5
שיעורי ההשתתפות על פי הגיל, 2005



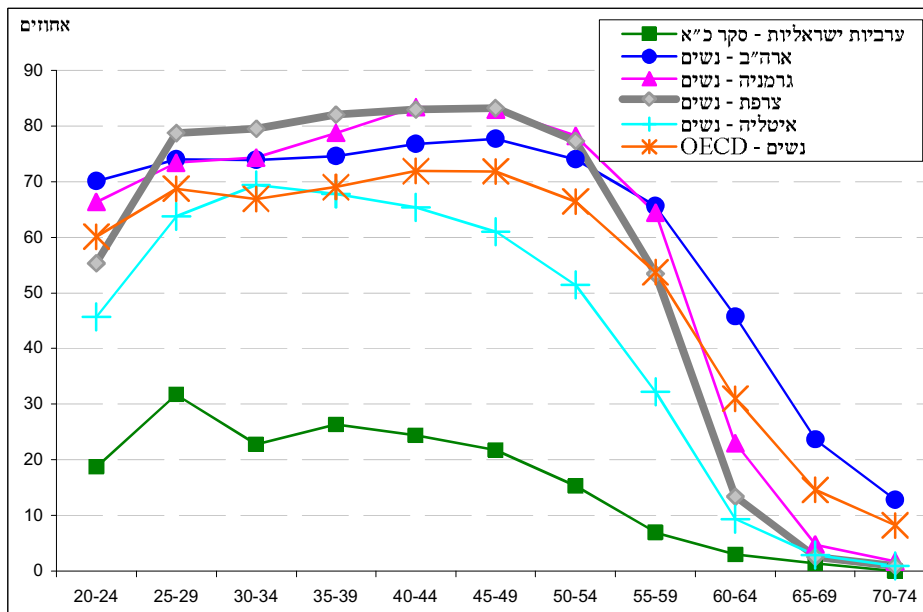
המקור: עיבודים מהסקר החברתי של הלשכה המרכזית לסטטיסטיקה, 2005.

איור 6א'
שיעורי ההשתתפות בהשוואה בין-לאומית על פי הגיל – גברים, 2005



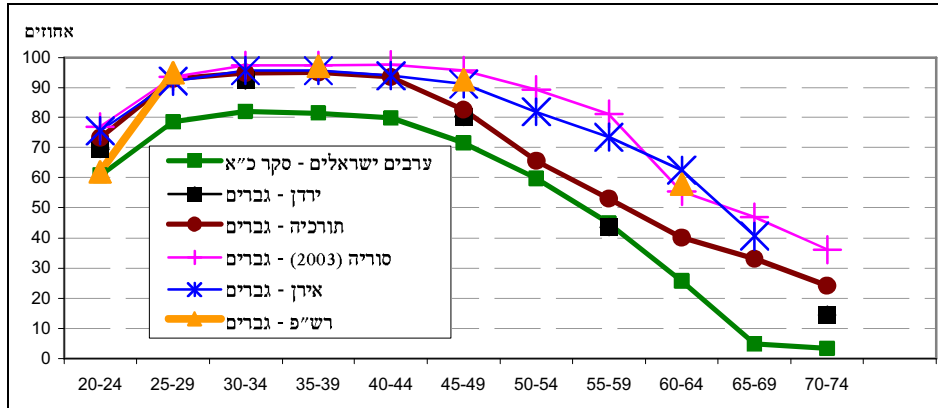
המקור: סקר כוח האדם של הלשכה המרכזית לסטטיסטיקה, 2005, www.ilo.org, www.oecd.org

איור 6ב'
שיעורי ההשתתפות בהשוואה בין-לאומית על פי הגיל – נשים, 2005



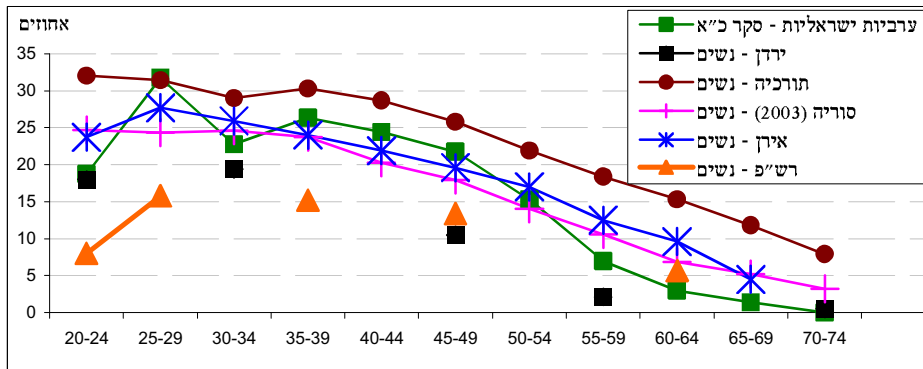
המקור: סקר כוח האדם של הלשכה המרכזית לסטטיסטיקה, 2005, www.ilo.org, www.oecd.org

איור 7א'
שיעורי ההשתתפות של גברים בהשוואה למדינות מוסלמיות וערביות
על פי הגיל – 2005



המקור: סקר כוח האדם של הלשכה המרכזית לסטטיסטיקה, 2005; www.ilo.org; הלשכה האירנית לסטטיסטיקה <http://eamar.sci.org.ir>; הרשות הפלשתינית: <http://www.pcbs.gov.ps/>; Department of Statistics (DOS) The Hashemite Kingdom of – ירדן http://www.dos.gov.jo/sdb_pop/sdb_pop_e/inde_o.html,
 סוריה – The Syrian Labour market, Findings from the 2003 Unemployment Survey – סוריה
 By: Pafu, Geir Overson and Pal Sletten. <http://www.fafu.no/pub/rapp/20002/20002.pdf>

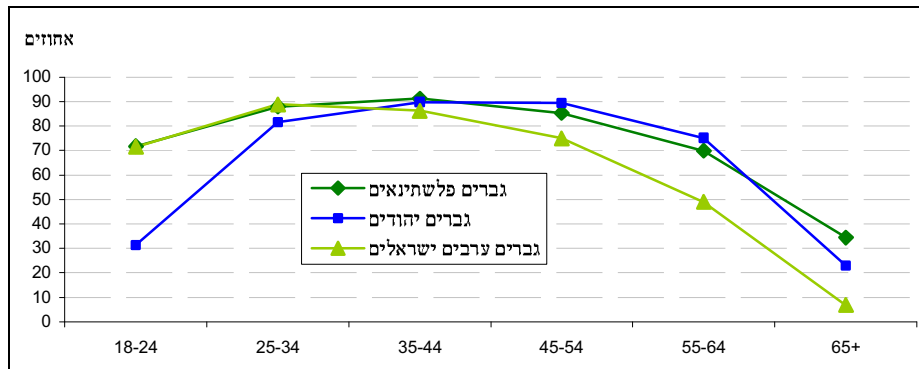
איור 7ב'
שיעורי ההשתתפות של נשים בהשוואה למדינות מוסלמיות וערביות
על פי הגיל – 2005



המקור: סקר כוח האדם של הלשכה המרכזית לסטטיסטיקה, 2005; www.ilo.org; הלשכה האירנית לסטטיסטיקה <http://eamar.sci.org.ir>; הרשות הפלשתינית: <http://www.pcbs.gov.ps/>; Department of Statistics (DOS) The Hashemite Kingdom of – ירדן http://www.dos.gov.jo/sdb_pop/sdb_pop_e/inde_o.html,
 סוריה – The Syrian Labour market, Findings from the 2003 Unemployment Survey – סוריה
 By: Pafu, Geir Overson and Pal Sletten <http://www.fafu.no/pub/rapp/20002/20002.pdf>

איור 8

השוואת שיעורי ההשתתפות בין גברים יהודים, ערבים ישראלים ופלשתינים, 1987



המקור: נתוני הגברים היהודים והערבים הישראלים נלקחו מסקר כוח האדם של הלשכה המרכזית לסטטיסטיקה משנת 1987. נתוני הפלשתינים נלקחו מסקר הלמ"ס: "LABOUR FORCE SURVEYS IN JUDEA, 1981-1991". נתוני סקר זה נמצאים במשמורת ה-ISDC, ואנו מודים להם על עזרתם הרבה בעיבוד הנתונים.

מהאיורים מצטיירת התמונה הבאה:

שיעור ההשתתפות של גברים ערבים ישראלים נמוך מאלה של גברים יהודים בארץ, של גברים במדינות המערב, ואף של גברים במדינות ערביות ובמדינות מוסלמיות אחרות. בקרב גברים ערבים ישראלים שיא שיעורי ההשתתפות הוא רק כ-80 אחוזים, לעומת 90 אחוזים ויותר במדינות אלו.

פרט להבדל האנכי בפרופיל ההשתתפות בין היהודים לערבים, יש לשים לב להבדלים בשיפועי הפרופיל בין כל שתי קבוצות גיל. השיפוע יורד בתלילות רבה יותר אצל הגברים הערבים החל בקבוצת הגיל 40-44. בכל המשקים האחרים רואים את פרופיל ההשתתפות הקלסי, ה"גבנוני", של עלייה, התייצבות וירידה על פני החיים. הירידה באירופה מתחילה אחרי הגילים 50-54, ובארה"ב מתחילה ירידה מודרנית יותר אחרי הגילים 55-59. אצל ערביי ישראל ה"גבנון" קצר וחד יותר, וזאת גם ביחס לגברים פלשתינים בשטחים ולגברים במדינות ערביות ומוסלמיות אחרות. אמנם פרישה מוקדמת שכיחה גם בירדן ובתורכיה, אך שיעורי ההשתתפות של הגברים בשתי מדינות אלו גבוהים משמעותית מזה של הגברים ערביי ישראל.

הירידה בשיעורי ההשתתפות של גברים ערביי ישראל בגיל צעיר יחסית בולטת גם בהשוואה לגברים פלשתינים בשטחים. בשנת 1987 גברים ערביי ישראל פרשו כבר בגילים 35-44, ואילו שיעורי ההשתתפות של גברים פלשתינים בשטחים המשיכו לעלות בקבוצת גיל זו, והירידה החלה רק בגילים 45-54.

מסקנה נוספת העולה מאיורים 1 עד 8 היא, כי בעוד שבמרבית השנים מאז 1970 עלה שיעור ההשתתפות הממוצע של גברים ערביים על זה של גברים יהודיים,

ההתפלגות של השתתפות הגברים הערבים על פני מחזור החיים שונה מזו של היהודים: השתתפותם גבוהה יותר בגילים הצעירים ונמוכה יותר החל מהגילים 45-40.

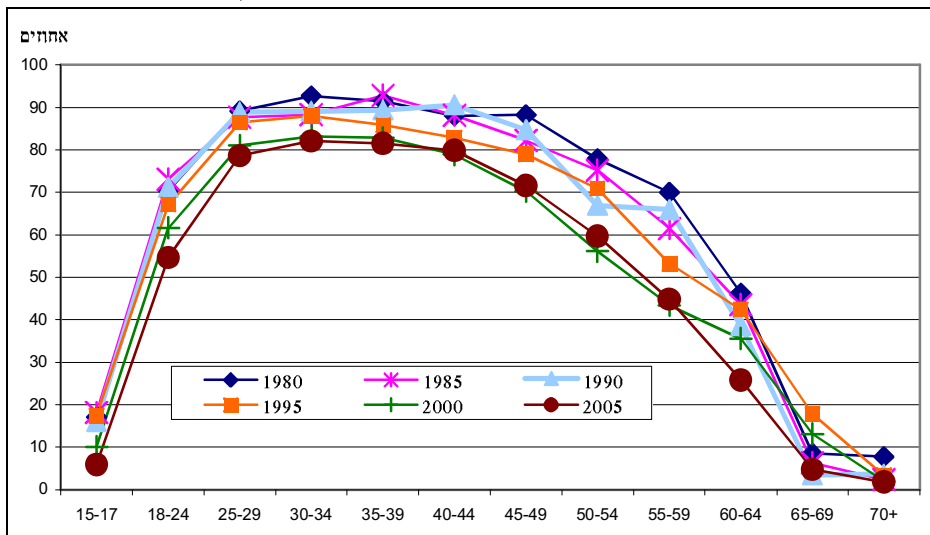
שיעור ההשתתפות של הנשים הערביות בישראל נמוך ביחס לרמות השוררות במדינות המערביות ובקרב נשים יהודיות בישראל. עם זאת, דפוס ההשתתפות של הנשים הערביות אינו שונה מהותית מן הדפוס הרווח במדינות ערביות ובמדינות מוסלמיות שונות.

7. שינוי בדפוסי ההשתתפות על פני זמן

מבדיקה שערכנו עולה שהתופעה של פרישה מוקדמת מתקיימת לאורך שנים ואצל ילידי שנתונים שונים. בכל השנים ניכרת הפרישה המוקדמת של הגברים הערבים ביחס לגברים היהודים. אצל הנשים הערביות שיעורי ההשתתפות היו נמוכים בכל השנים. כפי שניתן לראות מאיורים 9א' ו-9ב', ניכרת על פני השנים מגמה של ירידת כל הפרופיל אצל הגברים ועלייה של הפרופיל אצל הנשים, בעיקר בגילים 20-60. עם זאת עדיין יש פער הולך וגדל בהשוואה לנשים יהודיות.

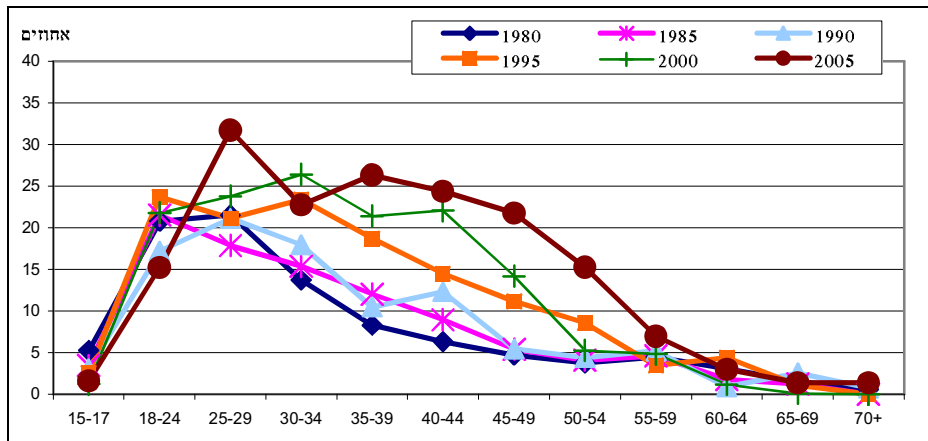
איור 9א'

שיעורי ההשתתפות של גברים ערבים לפי הגיל לאורך השנים



המקור: עיבודים מסקרי כוח האדם. בשנים 1980-2005 ערבי מוגדר כנוצרי, מוסלמי או דרוזי שיבשת מוצאו אינה אירופה או אמריקה. בשנת 2005 ערבי מוגדר לפי משתנה חדש, מדויק יותר, הנכלל בסקר כוח האדם החל משנת 2001.

איור 9'
שיעורי ההשתתפות של נשים ערביות לפי הגיל לאורך השנים



המקור: עיבודים מסקרי כוח האדם. בשנים 1980-2005 ערבייה מוגדרת כנוצרייה, מוסלמית או דרוזית שיבשת מוצאה אינה אירופה או אמריקה. בשנת 2005 ערבייה מוגדרת לפי משתנה חדש, מדויק יותר, שנכלל בסקר כוח אדם החל משנת 2001.

3. הסבר דפוסי ההשתתפות של ערביי ישראל

מקובל במחקר להסביר את דפוסי ההשתתפות בכוח העבודה בגיל, בהשכלה, במצב המשפחתי, במספר הילדים, בהכנסת בני משק הבית האחרים וכיו"ב. התיאור לעיל מעלה מספר תופעות ייחודיות שיש להסבירן מעבר להסבר לפי הגורמים האלה. מה עשוי אפוא להסביר את דפוסי ההשתתפות שתוארו לעיל? לגבי הגברים עולות מספר אפשרויות:

(1) גברים ערבים מועסקים בהיקף נרחב במשלחי יד ובענפים המצריכים כושר פיזי, למשל בבניין ובחקלאות. לפיכך סביר לצפות שעם הירידה ביכולת הפיזית, כבר במהלך שנות הארבעים לחיים, פוחתת ההשתתפות בתעסוקה מסוג זה. השיעור הגבוה של העובדים הזרים בארץ מאפשר למעסיקים למצוא תחליף לאותם מועסקים שכושרם הפיזי ירד. נציין כי מהסקר החברתי עולה כי בקרב העובדים שפרשו מעבודה בעשר השנים האחרונות 54 אחוזים מהערבים ציינו מגבלה גופנית, נכות, או מחלה כסיבה לעזיבת מקום עבודתם האחרון, לעומת כ-21 אחוזים מן היהודים; בדומה לכך בקרב מחפשי העבודה, כ-21 אחוזים מהערבים ציינו כסיבה העיקרית לאי מציאת עבודה מגבלה גופנית, נכות, או מחלה – לעומת 6 אחוזים בלבד מן היהודים. כמו כן בקרב אנשים שציינו כי יש להם בעיית בריאות או בעיה פיזית, כ-88 אחוזים מהערבים דיווחו כי היא מפריעה או מפריעה מאוד בפעולות היומיומיות, לעומת כ-66 אחוזים בקרב היהודים.

מאמרים שונים מצביעים על בעיות בריאות קשות יותר במגזר הערבי. דהן (2007) מדווח שמוגבלות או מחלה היא הסיבה הדומיננטית אצל לא יהודים בדיווח העצמי על אי-ההשתתפות. מלוחות 5-7 במאמרו עולה כי בין 50 ל-70 אחוזים מהלא-משתתפים הלא-יהודים מדווחים על מוגבלות או מחלה כסיבת אי-ההשתתפות. אחדות וגרא (2008) מדווחים שבקרב בני 50 ומעלה, 15.4 אחוזים מהערבים רואים עצמם חולים או מוגבלים, לעומת 3.6 אחוזים מהיהודים (ללא עולים); זאת לפי סקר SHARE¹⁰. שמואלי (2008) מוצא, בשימוש באותם נתונים, כי הערבים מדווחים על בעיות בריאות חמורות יותר באופן מובהק מאלה של היהודים הוותיקים, כולל בתחום של מוגבלות בתפקוד היום-יומי. עם זאת בתחומים מסוימים של התפקוד היום-יומי, כגון ראייה ושמיעה, הם מדווחים על תפקוד יומי טוב יותר במובהק. הערבים מדווחים גם על קשיים גדולים יותר בנגישות של שירותי הבריאות.

נראה שההסבר הפיזי-בריאותי הוא הסבר מרכזי לפרישתם המוקדמת של גברים ערבים, אך לעת עתה אין נתונים נוספים המאפשרים לבדוק אותו.

היכולת לקבל הכנסה מתמיכות ממשלתיות שונות מאפשרת לגברים לפרוש עם הירידה ביכולות הפיזיות. בארה"ב מצאו Autor & Duggan (2003, 2007) ששיעור ההשתתפות ירד עקב עלייה בתמיכה מתוכנית ה-Social Security Disability Insurance בקרב בני 25 עד 64.

(2) ייתכן שהמבנה המשפחתי של משפחות ערביות והסביבה התרבותית מאפשרים קבלת תמיכות בין-דוריות (מהילדים). מהסקר החברתי עולה כי שיעור הערבים הצעירים התומכים בהוריהם גבוה הרבה יותר מאשר באוכלוסייה היהודית, כפי שמוצג בלוח 1.

לוח 1

שיעור הילדים התומכים כספית בהוריהם (אחוזים)

קבוצות הגיל	יהודים	ערבים	סך הכול
24-20	2.5	6.0	3.2
29-25	7.3	19.6	9.7
34-30	13.0	25.2	15.5
39-35	11.7	24.7	14.3
44-40	11.6	19.7	13.1
49-45	12.9	18.5	13.6
54-50	12.0	11.7	11.9
סך הכול	15.2	25.2	16.9

המקור: עיבודים מהסקר החברתי של הלשכה המרכזית לסטטיסטיקה, 2005.

¹⁰ סקר הבריאות, ההזדקנות והפרישה שנערך החל משנת 2004 במדינות סקנדינביה ועד הים התיכון. איסוף הנתונים בישראל נעשה בשנים 2005-2006.

חיזוק להשערה בדבר תמיכות מהילדים ניתן למצוא גם במחקרו של ליטוין (2008), המביא מנתוני סקר ה-SHARE, שלפיהם 40 אחוזים מהאוכלוסייה הערבית מדווחים על מגורים בין-דוריים, לעומת פחות מ-30 אחוזים אצל היהודים. לגבי הנשים, דעה רווחת היא שמחסומים תרבותיים מונעים השתתפות. כנגד זאת יש הטוענים שהמפתח להשתתפות הנמוכה של נשים הוא ההיצע המצומצם של מקומות עבודה לנשים הערביות והשכר הנמוך המוצע להן. יש לציין כי הנתונים מראים עלייה משמעותית של ההשכלה בקרב קבוצות נשים מסוימות. מכאן עולה ההשערה הבאה, שניתן לבדוק אותה בכלים אקונומטריים: נשים ערביות עשויות להיות "מודרניות" או "מסורתיות", ולנשים ה"מודרניות" מאפיינים של אישה מערבית בת-זמננו, ובכלל זה השכלה גבוהה והשתתפות גבוהה. ל"מודרניות" שני היבטים: האחד מתייחס לתרבות ולמנטליות, והשני – לשימוש בטכנולוגיות מתקדמות ("ידע מודרני"). מובן שיש קשר בין שניהם. אפשר לבחון עד כמה משתני ה"מודרניות" משפיעים על ההשתתפות, במובחן ממשתנים נוספים, ובהם השכר¹¹.

(Spierings and Smits (2007) בחנו את שיעורי ההשתתפות של יותר מ-50,000 נשים ערביות במצרים, ירדן, סוריה, מרוקו וטוניס, ומצאו כי נשים ערביות מודרניות משתתפות יותר בשוק העבודה. עם זאת עולה ממחקרם שהגורמים התרבותיים אינם הגורמים היחידים המשפיעים על השתתפותן של נשים ערביות בכוח העבודה. נוסף על הגורמים האמורים ניתן להוסיף שהשתתפותן של הערבים הישראלים מושפעים גם מההשתתפות של קבוצות אחרות בשוק העבודה, כגון עובדים פלשתינים, עובדים זרים לא-פלשתינים ועובדים יהודים בעלי השכלה נמוכה.

4. אמידת ההשתתפות בשוק העבודה

מהם הגורמים המסבירים השתתפות? עד כה תיארו את הנתונים. בסעיף זה נבחן את החלטת ההשתתפות בכלים אקונומטריים. כלים אלו מאפשרים העמקה של חקר התופעות שתוארו לעיל. פרק זה מציג מודל השתתפות בשוק העבודה, ואת משוואת ההשתתפות הנובעת ממנו, ידון בקצרה בשיטה האמפירית ובנתונים, ויביא את תוצאות האמידה. משמעות הממצאים נדונה בפרק הבא.

¹¹ ההשפעה שיש ל"מודרניות" על היצע העבודה של נשים בכלל נדונה בעבודות שונות. כך, למשל, מצאה ליפשיץ (2004), בכל הסימולציות שהריצה, כי נשים "מודרניות" (שהוגדרו כמשתייכות למשפחה שבה שני בני הזוג נתפסים כשוים) משתתפות יותר מנשים "מסורתיות" (המשתייכות למשפחות שבהן הגבר הוא המפרנס הראשי). ראו גם Eckstein and Lifshitz (2009).

א. מודל ההשתתפות

ספרות ענפה עוסקת בהשתתפות בשוק העבודה¹². להלן מודל בסיסי הנפוץ בספרות זו, מודל המפורט אצל Blundell and MaCurdy (2008). לפרט פונקציית תועלת קווי-קעורה, העולה בתצרוכת (c) ובפנאי (l). בעיית הפרט היא למרב את תועלתו כדלקמן:

$$(1) \quad \max_l U(c_i, l_i, v_i)$$

s.t.

$$(2) \quad c_i = y_i + w_i h_i$$

$$(3) \quad h_i + l_i = T$$

$$c \geq 0$$

$$h \geq 0$$

כאשר U היא פונקציית התועלת, ו- v הוא וקטור של תכונות הפרט. תכונות אלו עשויות להיות נצפות או בלתי נצפות ועשויות לכלול גורמים תרבותיים. w הוא השכר לשעה, y היא ההכנסה ממקורות אחרים, T הוא סך השעות שלרשות הפרט, ו- h הוא מספר שעות העבודה.

פתרון בעיה זו מניב היצע שעות עבודה h כפונקציה חיובית של w ושלילית של y וכפונקציה של וקטור התכונות v_i .

$$(4) \quad h_i^* = h_i(w_i, y_i, v_i)$$

החלטת ההשתתפות p_i נתונה על ידי:

$$(5) \quad p_i = 1\{h_i^* > h_i^0\}$$

כאשר המשתנה h_i^* , שעות העבודה שהפרט i רוצה לעבוד, הוא מעל סף מסוים h_i^0 , הפרט משתתף ($p_i = 1$); אחרת הפרט אינו משתתף ($p_i = 0$). h_i^* ו- h_i^0 נגזרים מניסוח פונקציות התועלת. לדין בצורות פונקציונליות שונות ראו Blundell, MaCurdy and Meghir (2007), בפרט עמודים 4,672-4,676.

¹² לדין נרחב ראו Blundell, MaCurdy and Meghir (2007), ובמיוחד סעיף 2 במאמר זה.

ב. משוואת ההשתתפות

נאמץ צורות פונקציונליות כדלקמן עבור h_i^* ו- h_i^0 :
שעות העבודה הרצויות לפרט נתונות על ידי:

$$(6) \quad h_i^* = \delta_0 + z_{1i}\delta_1 + \ln w_i\delta_2 + \ln y_i\delta_3 + \zeta_i$$

כאשר δ_0 הוא קבוע; z_{1i} הוא וקטור משתנים מסבירים אקסוגניים, כגון המין, הגיל והמצב המשפחתי; $\ln w_i$ הוא לוג השכר המוצע לפרט; $\ln y_i$ הוא לוג ההכנסה של הפרט ממקורות אחרים (כלומר לא מעבודה). ζ_i מייצג תכונות לא נצפות. הפרמטרים $\delta_0, \delta_2, \delta_3$ ו- δ_1 , והווקטור δ_1 הוא h_i^0 הסף נתון על ידי:

$$(7) \quad h_i^0 = \gamma_0 + z_{1i}\gamma_1 + \ln w_i\gamma_2 + \ln y_i\gamma_3 + \xi_i$$

כאשר γ_1 הוא וקטור פרמטרים שאינו זהה בהכרח ל- δ_1 , γ_0 הוא קבוע, γ_2 ו- γ_3 הם פרמטרים, ו- ξ_i הן תכונות לא נצפות. נציין כי וקטור התכונות v_i נתפס במשוואות (6) ו-(7) על ידי הקבועים δ_0 ו- γ_0 , על ידי הווקטור z_1 ועל ידי הביטויים הבלתי נצפים ζ_i ו- ξ_i . נציין גם כי ניתן לפרק את הווקטור z_1 לשני רכיבים כדלקמן:

$$(8) \quad z_{1i} = [z_{1i}^D, z_{1i}^C]$$

כאשר z_{1i}^D כולל השכלה ומשתנים דמוגרפיים, ו- z_{1i}^C כולל משתני תרבות. החלטת ההשתתפות p_i מתוארת אפוא על ידי המשוואה:

$$(9) \quad p_i = 1\{h_i^* > h_i^0\} \\ = 1\{\delta_0 + z_{1i}\delta_1 + \ln w_i\delta_2 + \ln y_i\delta_3 + \zeta_i > \gamma_0 + z_{1i}\gamma_1 + \ln w_i\gamma_2 + \ln y_i\gamma_3 + \xi_i\}$$

עבור הלא-משתתפים השכר אינו נצפה, ולכן נניח:

$$(10) \quad \ln w_i = \theta_0 + z_{1i}\theta_1 + z_{2i}\theta_2 + \omega_i$$

כאשר z_{2i} הוא וקטור משתנים אקסוגניים, θ_0 הוא פרמטר, θ_1 ו- θ_2 הם וקטורים של פרמטרים, ו- ω_i הן תכונות לא נצפות. לגבי המשתנה "הכנסה אחרת" נניח כי הוא נקבע על ידי:

$$(11) \quad \ln y_i = \Pi(z_i) + \chi_i$$

כאשר $z_i = [z_{1i}, z_{2i}, z_{3i}]$, כלומר וקטור של משתנים אקסוגניים, הכולל הן את המשתנים שנזכרו לעיל והן משתנים אקסוגניים נוספים z_{3i} . χ_i הן תכונות לא נצפות. לפיכך, בשילוב של משוואות (9), (10) ו-(11) ההשתתפות נתונה על ידי:

$$(12) \quad p_i = 1\{\beta_0 + z_{1i}\beta_1 + z_{2i}\beta_2 + z_{3i}\beta_3 + u_i > 0\}$$

כאשר β_0 הוא פרמטר, β_1, β_2 ו- β_3 הם וקטורים של פרמטרים, הווקטורים z_{1i}, z_{2i}, z_{3i} מוגדרים כנ"ל ו- u_i הן תכונות בלתי נצפות. משוואה זו ניתנת לאמידה בצורת שונות, התלויות בהנחות לגבי התפלגויות התכונות הלא-נצפות. להלן נאמוד אותה בשיטת probit.

ג. השיטה האמפירית והנתונים

האמידה מתייחסת למשוואה (12). הנתונים לקוחים מסקרי כוח אדם או מהסקר החברתי לשנת 2005, כפי שתואר בסעיף 3.1 לעיל. הרגרסיות הבסיסיות עושות שימוש בנתוני סקר כוח האדם; כאשר הוספו למשוואות משתני תרבות, נעשה שימוש בסקר החברתי במקום בסקר כוח אדם.

ד. תוצאות האמידה

(1) ממצאי רגרסיות השתתפות לפי סקר כוח האדם

לוחות 2 להלן מדווחים על תוצאות רגרסיות פרוביט להשתתפות בכוח העבודה. בטור (1) מובאת רגרסיה פשוטה עם שני משתנים מסבירים – הגיל וההשכלה (בקבוצות). בטור (2) נוספים למשתנים אלו גם המשתנים המצב המשפחתי, מספר הילדים עד גיל 9 ועד גיל 17, גודל היישוב, מספר המפרנסים הנוספים במשק הבית והדת (אצל הערבים). לאחר דיווח של כל קבוצות הגיל כלוחות 2א' עד 2ד' הרצנו את הרגרסיות לבני 20-44 ולבני 45 ומעלה בנפרד (לוח 2ה' ואילך). מטרה אחת של הניתוח היא להבין מהם הגורמים המסבירים את השתתפות הגברים הערבים והנשים הערביות; מטרה שנייה היא להשוות ממצאים אלו למצב אצל היהודים.

**לוח 2א'
רגרסיית ההשתתפות בכוח העבודה – גברים יהודים מעל גיל 20**

טור 2		טור 1		המשתנה	
סטטיית התקן	המקדם	סטטיית התקן	המקדם		
					קבוצות הגיל (ביקורת: 35-39)
0.05	***	-1.48	0.04	***	24-20
0.05	***	-0.62	0.04	***	29-25
0.04	***	-0.21	0.04	***	34-30
0.05		-0.05	0.04		44-40
0.05	***	-0.14	0.04		49-45
0.05	***	-0.32	0.04	*	54-50
0.05	***	-0.60	0.04	***	59-55
0.05	***	-1.08	0.05	***	64-60
0.05	***	-1.76	0.05	***	69-65
0.06	***	-2.17	0.05	***	74-70
0.06	***	-2.55	0.05	***	75+
					שנות הלימוד (ביקורת: 11-12)
0.04	***	-0.63	0.04	***	8-0
0.04	***	-0.23	0.04	***	9,-10
0.02	***	-0.12	0.02	***	15-13
0.03		0.01	0.02		16+
					המצב המשפחתי (ביקורת: נשוי)
0.13		0.13			פרוד
0.05	***	-0.26			גרוש
0.08	***	-0.42			אלמן
0.04	***	-0.21			רווק
0.02	***	-0.12			מספר הילדים במשפחה עד גיל 9
0.01	***	-0.07			מספר הילדים במשפחה עד גיל 17
					צורת היישוב (ביקורת: 50-100)
					אלף תושבים
0.04	***	-0.42			ירושלים
0.05	***	0.12			תל אביב
0.05	**	-0.09			חיפה
0.03	***	-0.16			200-100 אלף תושבים
0.05	*	0.10			ראשון לציון
0.06	***	-0.22			אשדוד
0.03	***	-0.13			עד 50 אלף תושבים
0.04	***	0.14			יישוב כפרי
					יש מפרנסים אחרים במשק הבית
					(ביקורת: אין)
0.02	***	0.45			1
0.03	***	0.32			2+
0.05	***	1.43	0.03	***	1.25
		32,616			מספר התצפיות
		245.53			ערך הסטטיסטי F
	***	0.00		***	0.00
					Prob > F

* רמת מובהקות של 10%; ** רמת מובהקות של 5%; *** רמת מובהקות של 1%.
המקור: סקר כוח האדם 2005. רגרסיית ההשתתפות בכוח העבודה: 1 – השתתף בכוח העבודה; 0 – לא השתתף בכוח העבודה.

לוח ב'2

גרגסיית ההשתתפות בכוח העבודה – נשים יהודיות מעל גיל 20

טור 2			טור 1			המשתנה
סטטיית התקן	המקדם	סטטיית התקן	המקדם	סטטיית התקן		
						קבוצות הגיל (ביקורת: 35-39)
0.04	***	-0.72	0.04	***	-0.47	24-20
0.04	***	-0.20	0.04	**	-0.08	29-25
0.04		-0.04	0.04		-0.03	34-30
0.04	***	-0.14	0.04		0.03	44-40
0.04	***	-0.31	0.04		0.04	49-45
0.04	***	-0.60	0.04	***	-0.18	54-50
0.04	***	-0.92	0.04	***	-0.52	59-55
0.05	***	-1.61	0.04	***	-1.27	64-60
0.06	***	-2.21	0.05	***	-1.91	69-65
0.07	***	-2.46	0.06	***	-2.17	74-70
0.08	***	-3.06	0.07	***	-2.80	75+
						שנות הלימוד (ביקורת: 11-12)
0.04	***	-0.54	0.04	***	-0.58	8-0
0.04	***	-0.18	0.04	***	-0.17	9.-10
0.02	***	0.22	0.02	***	0.19	15-13
0.02	***	0.49	0.02	***	0.49	16+
						המצב המשפחתי (ביקורת: נשוי)
0.09	***	0.53				פרוד
0.03	***	0.27				גרוש
0.04		0.00				אלמן
0.03	***	-0.14				רווק
0.02	***	-0.17				מספר הילדים במשפחה עד גיל 9
0.01	***	-0.05				מספר הילדים במשפחה עד גיל 17
						צורת היישוב (ביקורת: 50-100 אלף תושבים)
0.04	***	-0.13				ירושלים
0.04	**	0.10				תל אביב
0.05		-0.05				חיפה
0.03	**	-0.07				200-100 אלף תושבים
0.05		0.02				ראשון לציון
0.05	***	-0.17				אשדוד
0.03		-0.03				עד 50 אלף תושבים
0.05	***	0.21				יישוב כפרי
						יש מפרנסים אחרים במשק הבית (ביקורת: איזן)
0.02	***	0.30				1
0.03	***	0.40				2+
0.05	***	0.90	0.03	***	0.75	הקבוע
		36,135			36,135	מספר התצפיות
		260.16			489.93	ערך הסטטיסטי F
	***	0.00		***	0.00	Prob > F

* רמת מובהקות של 10%; ** רמת מובהקות של 5%; *** רמת מובהקות של 1%.
המקור: סקר כוח האדם 2005. גרגסיית השתתפות בכוח העבודה: 1 – השתתפה בכוח העבודה; 0 – לא השתתפה בכוח העבודה.

לוח ג'
רגרסיית ההשתתפות בכוח העבודה – גברים ערבים מעל גיל 20

טור 2		טור 1		המשתנה	
סטטיית התקן	המקדם	סטטיית התקן	המקדם		
					קבוצות הגיל (ביקורת: 39-35)
0.10	**	-0.23	0.07	***	-0.64
0.09		0.13	0.08		-0.12
0.09		0.13	0.08		0.02
0.08		-0.07	0.08		-0.02
0.10	***	-0.45	0.09	***	-0.28
0.10	***	-0.75	0.09	***	-0.54
0.11	***	-1.07	0.10	***	-0.86
0.12	***	-1.60	0.11	***	-1.37
0.16	***	-2.57	0.15	***	-2.40
0.22	***	-2.78	0.24	***	-2.55
0.29	***	-3.30	0.28	***	-3.13
					שנות הלימוד (ביקורת: 12-11)
0.06	***	-0.45	0.06	***	-0.48
0.06	*	-0.10	0.06	*	-0.11
0.07	***	-0.37	0.06	***	-0.37
0.08	**	0.20	0.08	**	0.20
					המצב המשפחתי (ביקורת: נשוי)
0.83		0.18			פרוד
0.31	**	-0.76			גרוש
0.33	***	-0.95			אלמן
0.08	***	-0.69			רווק
0.03	*	-0.04			מספר הילדים במשפחה עד גיל 9
0.02		0.01			מספר הילדים במשפחה עד גיל 17
					צורת היישוב (ביקורת: 100-50)
					אלף תושבים)
0.09		0.05			ירושלים
0.20		0.16			תל אביב
0.15		0.15			חיפה
0.23		0.22			200-100 אלף תושבים
0.07		-0.12			עד 50 אלף תושבים
0.10		-0.14			יישוב כפרי
					יש מפרנסים אחרים במשק הבית (ביקורת: אין)
0.05	***	0.19			1
0.06	***	0.27			2+
					הדת (ביקורת: מוסלמי)
0.07	**	0.16			נוצרי
0.06	***	-0.23			דרוזי
0.11	***	1.18	0.07	***	1.06
		6,873			6,873
		36.73			67.23
	***	0.00		***	0.00
					Prob > F

* רמת מובהקות של 10%; ** רמת מובהקות של 5%; *** רמת מובהקות של 1%.
המקור: סקר כוח האדם 2005. רגרסיית השתתפות בכוח העבודה: 1- השתתף בכוח העבודה; 0 – לא השתתף בכוח העבודה.

לוח ד'2

רגרסיית ההשתתפות בכוח העבודה – נשים ערביות מעל גיל 20

טור 2		טור 1		המשתנה	
סטטיית התקן	המקדם	סטטיית התקן	המקדם		
					קבוצות הגיל (ביקורת: 35-39)
0.10	*** -1.07	0.08	*** -0.56		24-20
0.09	*** -0.24	0.08	-0.06		29-25
0.08	** -0.20	0.08	** -0.19		34-30
0.09	-0.03	0.08	0.09		44-40
0.10	-0.10	0.09	0.14		49-45
0.12	*** -0.40	0.11	-0.08		54-50
0.15	*** -0.95	0.14	*** -0.56		59-55
0.23	*** -1.13	0.20	*** -0.83		64-60
0.25	*** -1.51	0.24	*** -1.14		69-65
0.21	*** -1.56	0.16	*** -1.28		75+
					שנות הלימוד (ביקורת: 11-12)
0.07	*** -0.66	0.06	*** -0.64		8-0
0.08	*** -0.61	0.08	*** -0.59		9-10
0.07	*** 0.58	0.07	*** 0.65		15-13
0.08	*** 1.31	0.08	*** 1.27		16+
					המצב המשפחתי (ביקורת: נשוי)
0.32	0.44				פרוד
0.17	*** 1.17				גרוש
0.15	0.05				אלמן
0.08	*** 0.60				רווק
0.03	-0.04				מספר הילדים כמשפחה עד גיל 9
0.02	** -0.05				מספר הילדים כמשפחה עד גיל 17
					צורת היישוב (ביקורת: 50-100)
					אלף תושבים
0.11	*** -0.67				ירושלים
0.21	*** 0.66				תל אביב
0.15	*** 0.64				חיפה
0.28	*** 1.02				200-100 אלף תושבים
0.08	0.05				עד 50 אלף תושבים
0.14	-0.04				יישוב כפרי
					יש מפרנסים אחרים במשק הבית
					(ביקורת: אין)
0.07	*** 0.39				1
0.08	*** 0.64				2+
					הדת (ביקורת: מוסלמי)
0.07	*** 0.37				נוצרי
0.08	0.05				דרוזי
0.13	*** -0.88	0.06	*** -0.64		הקבוע
	6,691		6,691		מספר התצפיות
	39.76		70.93		ערך הסטטיסטי F
	*** 0.00		*** 0.00		Prob > F

* רמת מובהקות של 10%; ** רמת מובהקות של 5%; *** רמת מובהקות של 1%.
המקור: סקר כוח האדם 2005. רגרסיית השתתפות בכוח העבודה: 1 – השתתפה בכוח העבודה; 0 – לא השתתפה בכוח העבודה.

לוח זה'

רגרסיית ההשתתפות בכוח העבודה – גברים יהודים בני 20-44

טור 2		טור 1		המשתנה	
סטטיית התקן	המקדם	סטטיית התקן	המקדם		
					קבוצת הגיל (ביקורת: 35-39)
0.05	***	-1.52	0.04	***	-1.43
0.05	***	-0.64	0.04	***	-0.49
0.04	***	-0.23	0.04	***	-0.16
0.05		-0.04	0.05		-0.04
					שנות הלימוד (ביקורת: 11-12)
0.07	***	-0.85	0.07	***	-0.85
0.07	**	-0.15	0.06	**	-0.14
0.03	***	-0.21	0.03	***	-0.21
0.04	***	-0.22	0.03	***	-0.22
					המצב המשפחתי (ביקורת: נשוי)
0.23		-0.13			פרוד
0.09	***	-0.34			גרש
0.31	***	-0.94			אלמן
0.04	***	-0.13			רווק
0.02	***	-0.10			מספר הילדים במשפחה עד גיל 9
0.02	***	-0.09			מספר הילדים במשפחה עד גיל 17
					צורת היישוב (ביקורת: 50-100 אלף
					תושבים)
0.06	***	-0.54			ירושלים
0.06	**	0.15			תל אביב
0.07		-0.06			חיפה
0.05	***	-0.20			200-100 אלף תושבים
0.08		0.12			ראשון לציון
0.08	***	-0.26			אשדוד
0.05	***	-0.13			עד 50 אלף תושבים
0.06		-0.08			יישוב כפרי
					יש מפרנסים אחרים במשק הבית
					(ביקורת: אין)
0.03	***	0.41			1
0.04	**	0.09			2+
0.07	***	1.63	0.04	***	1.34
		16,586			הקבוע
		114.21			מספר התצפיות
		0.00		***	275.68
					ערך הסטטיסטי F
					0.00
					Prob > F

* רמת מובהקות של 10%; ** רמת מובהקות של 5%; *** רמת מובהקות של 1%.
המקור: סקר כוח האדם 2005. רגרסיית השתתפות בכוח העבודה: 1 – השתתף בכוח העבודה; 0 – לא השתתף בכוח העבודה.

לוח 12

רגרסיית ההשתתפות בכוח העבודה – נשים יהודיות בנות 20-44

טור 2		טור 1		המשתנה		
סטיית התקן	המקדם	סטיית התקן	המקדם			
				קבוצות הגיל (ביקורת: 35-39)		
0.05	***	-0.69	0.04	***	-0.48	24-20
0.04	***	-0.19	0.04	**	-0.08	29-25
0.04		-0.05	0.04		-0.03	34-30
0.04	***	-0.15	0.04		0.03	44-40
						שנות הלימוד (ביקורת: 11-12)
0.08	***	-0.61	0.08	***	-0.65	8-0
0.07	***	-0.24	0.07	***	-0.18	9.-10
0.03	***	0.20	0.03	***	0.15	15-13
0.03	***	0.45	0.03	***	0.46	16+
						המצב המשפחתי (ביקורת: נשוי)
0.13	***	0.48				פרוד
0.06	***	0.33				גרוש
0.16		-0.09				אלמן
0.04	***	-0.18				רווק
0.02	***	-0.17				מספר הילדים במשפחה עד גיל 9
0.01	***	-0.06				מספר הילדים במשפחה עד גיל 17
						צורת היישוב (ביקורת: 50-100 אלף תושבים)
0.06	***	-0.20				ירושלים
0.06	*	0.11				תל אביב
0.07		0.03				חיפה
0.05		-0.04				200-100 אלף תושבים
0.07		0.08				ראשון לציון
0.08		-0.08				אשדוד
0.04		-0.03				עד 50 אלף תושבים
0.06		-0.07				יישוב כפרי
						יש מפרנסים אחרים במשק הבית (ביקורת: אינן)
0.03	***	0.23				1
0.04	***	0.34				2+
0.07	***	1.00	0.03	***	0.77	הקבוע
		16,547			16,547	מספר התצפיות
		53.24			88.80	ערך הסטטיסטי F
	***	0.00		***	0.00	Prob > F

* רמת מובהקות של 10%; ** רמת מובהקות של 5%; *** רמת מובהקות של 1%.
המקור: סקר כוח האדם 2005. רגרסיית השתתפות בכוח העבודה: 1 – השתתפה בכוח העבודה; 0 – לא השתתפה בכוח העבודה.

לוח ז'2
רגרסיית ההשתתפות בכוח העבודה – גברים ערבים בני 20-44

טור 2		טור 1		המשתנה	
סטטיית התקן	המקדם	סטטיית התקן	המקדם		
					קבוצות הגיל (ביקורת: 35-39)
0.10	**	-0.25	0.07	***	-0.62
0.10		0.13	0.08		-0.09
0.09		0.13	0.08		0.02
0.08		-0.04	0.08		-0.02
					שנות הלימוד (ביקורת: 11-12)
0.07	***	-0.41	0.07	***	-0.42
0.07	*	-0.12	0.07	*	-0.11
0.07	***	-0.46	0.07	***	-0.45
0.09		0.01	0.09		0.05
					המצב המשפחתי (ביקורת: נשוי)
					פרוד
0.36	***	-1.04			גרוש
0.60	***	-1.73			אלמן
0.09	***	-0.68			רווק
0.03		-0.03			מספר הילדים במשפחה עד גיל 9
0.02		0.01			מספר הילדים במשפחה עד גיל 17
					צורת היישוב (ביקורת: 50-100 אלף תושבים)
					ירושלים
0.12		0.16			תל אביב
0.23		-0.18			חיפה
0.19		0.15			200-100 אלף תושבים
0.22		0.19			עד 50 אלף תושבים
0.09		-0.12			יישוב כפרי
0.13		-0.11			יש מפרנסים אחרים במשק הבית (ביקורת: אין)
0.06	***	0.26			1
0.07	***	0.34			2+
					הדת (ביקורת: מוסלמי)
0.09		0.04			נוצרי
0.07	***	-0.30			דרוזי
0.13	***	1.18	0.07	***	1.06
		4,566			4,568
		15.01			25.56
	***	0.00		***	0.00
					Prob > F

* רמת מובהקות של 10%; ** רמת מובהקות של 5%; *** רמת מובהקות של 1%.
המקור: סקר כוח האדם 2005. רגרסיית השתתפות בכוח העבודה: 1 – השתתף בכוח העבודה; 0 – לא השתתף בכוח העבודה.

לוח ח2'

רגרסיית ההשתתפות בכוח העבודה – נשים ערביות בנות 20-44

טור 2		טור 1		המשתנה	
סטטיית התקן	המקדם	סטטיית התקן	המקדם		
					קבוצות הגיל (ביקורת: 35-39)
0.10	*** -1.05	0.08	*** -0.53		24-20
0.09	*** -0.25	0.08	-0.04		29-25
0.08	** -0.20	0.08	** -0.18		34-30
0.09	-0.07	0.08	0.08		44-40
					שנות הלימוד (ביקורת: 11-12)
0.08	*** -0.60	0.07	*** -0.56		8-0
0.09	*** -0.57	0.08	*** -0.56		9.-10
0.08	*** 0.53	0.07	*** 0.60		15-13
0.09	*** 1.29	0.08	*** 1.27		16+
					המצב המשפחתי (ביקורת: נשוי)
0.35	0.29				פרוד
0.23	*** 1.32				גרוש
0.26	* 0.44				אלמן
0.09	*** 0.52				רווק
0.03	-0.03				מספר הילדים במשפחה עד גיל 9
0.02	** -0.06				מספר הילדים במשפחה עד גיל 17
					צורת היישוב (ביקורת: 50-100 אלף
					תושבים)
0.13	*** -0.69				ירושלים
0.26	*** 0.82				הל אביב
0.19	*** 0.67				חיפה
0.35	*** 1.30				200-100 אלף תושבים
0.10	0.05				עד 50 אלף תושבים
0.16	-0.09				יישוב כפרי
					יש מפרנסים אחרים במשק הבית
					(ביקורת: אין)
0.09	*** 0.46				1
0.09	*** 0.83				2+
					הדת (ביקורת: מוסלמי)
0.09	*** 0.37				נוצרי
0.08	0.10				דרוזי
0.15	*** -0.94	0.06	*** -0.65		הקבוע
	4,506		4,506		מספר התצפיות
	33.82		72.45		ערך הסטטיסטי F
	*** 0.00		*** 0.00		Prob > F

* רמת מובהקות של 10%; ** רמת מובהקות של 5%; *** רמת מובהקות של 1%.
המקור: סקר כוח האדם 2005. רגרסיית השתתפות בכוח העבודה: 1 – השתתפה בכוח העבודה; 0 – לא השתתפה בכוח העבודה.

לוח 2

רגרסיית ההשתתפות בכוח העבודה – גברים יהודים בני 45 ומעלה

טור 2		טור 1		המשתנה
סטטיית התקן	המקדם	סטטיית התקן	המקדם	
				קבוצות הגיל (ביקורת: 54-50)
0.05	***	0.19	0.05	49-45
0.05	***	-0.26	0.04	59-55
0.05	***	-0.73	0.05	64-60
0.05	***	-1.38	0.05	69-65
0.06	***	-1.79	0.05	74-70
0.06	***	-2.15	0.05	75+
				שנות הלימוד (ביקורת: 12-11)
0.04	***	-0.47	0.04	8-0
0.05	***	-0.20	0.05	9-10
0.04		0.01	0.04	15-13
0.04	***	0.29	0.04	16+
				המצב המשפחתי (ביקורת: נשוי)
0.14	**	0.29		פרוד
0.06	***	-0.17		גרוש
0.08	***	-0.38		אלמן
0.08	***	-0.46		רווק
0.03	***	-0.10		מספר הילדים במשפחה עד גיל 9
0.02	**	-0.04		מספר הילדים במשפחה עד גיל 17
				צורת היישוב (ביקורת: 100-50)
				אלף תושבים)
0.07	***	-0.26		ירושלים
0.07		0.08		תל אביב
0.07	*	-0.13		חיפה
0.05	**	-0.11		200-100 אלף תושבים
0.07		0.08		ראשון לציון
0.08	**	-0.17		אשדוד
0.05	***	-0.13		עד 50 אלף תושבים
0.07	***	0.50		יישוב כפרי
				יש מפרנסים אחרים במשק הבית
				(ביקורת: אין)
0.03	***	0.45		1
0.04	***	0.59		2+
0.06	***	0.82	0.04	1.06
		16,030		הקבוע
		180.46		מספר התצפיות
		0.00	***	454.68
				ערך הסטטיסטי F
				Prob > F

* רמת מובהקות של 10%; ** רמת מובהקות של 5%; *** רמת מובהקות של 1%.
המקור: סקר כוח האדם 2005. רגרסיית השתתפות בכוח העבודה: 1 – השתתף בכוח העבודה; 0 – לא השתתף בכוח העבודה.

לוח 2'

רגרסיית ההשתתפות בכוח העבודה – נשים יהודיות בנות 45 ומעלה

טור 2		טור 1		המשתנה
סטיית התקן	המקדם	סטיית התקן	המקדם	
				קבוצות הגיל (ביקורת: 50-54)
0.04	***	0.04	0.22	49-45
0.04	***	0.04	***	59-55
0.05	***	0.04	***	64-60
0.05	***	0.05	***	69-65
0.06	***	0.06	***	74-70
0.07	***	0.07	***	75+
				שנות הלימוד (ביקורת: 11-12)
0.04	***	0.04	***	8-0
0.05	***	0.05	***	9.-10
0.03	***	0.03	0.26	15-13
0.04	***	0.03	0.54	16+
				המצב המשפחתי (ביקורת: נשוי)
0.12	***			פרוד
0.04	***			גרוש
0.04				אלמן
0.07	*			רווק
0.04	***			מספר הילדים במשפחה עד גיל 9
0.02	**			מספר הילדים במשפחה עד גיל 17
				צורת היישוב (ביקורת: 50-100 אלף תושבים)
0.06				ירושלים
0.06				תל אביב
0.06	*			היפה
0.05	**			200-100 אלף תושבים
0.07				ראשון לציון
0.08	***			אשדוד
0.04				עד 50 אלף תושבים
0.07	***			יישוב כפרי
				יש מפרנסים אחרים במשק הבית (ביקורת: איז)
0.03	***			1
0.04	***			2+
0.06	***	0.03	0.54	הקבוע
			19,588	מספר התצפיות
			203.42	ערך הסטטיסטי F
	***		***	0.00 Prob > F

* רמת מובהקות של 10%; ** רמת מובהקות של 5%; *** רמת מובהקות של 1%.
המקור: סקר כוח האדם 2005. רגרסיית ההשתתפות בכוח העבודה: 1 – השתתפה בכוח העבודה; 0 – לא השתתפה בכוח העבודה.

לוח 2"א
רגרסיית ההשתתפות בכוח העבודה – גברים ערבים בני 45 ומעלה

טור 2		טור 1		המשתנה
סטטיית התקן	המקדם	סטטיית התקן	המקדם	
				קבוצות הגיל (ביקורת: 50-54)
0.10	***	0.10	***	49-45
0.11	***	0.11	***	59-55
0.13	***	0.12	***	64-60
0.17	***	0.17	***	69-65
0.26	***	0.25	***	74-70
0.32	***	0.29	***	75+
				שנות הלימוד (ביקורת: 11-12)
0.11	***	0.11	***	8-0
0.14		0.14		9.-10
0.17		0.17		15-13
0.16	***	0.16	***	16+
				המצב המשפחתי (ביקורת: נשוי)
0.60	***			פרוד
0.44				גרוש
0.33	*			אלמן
0.39	**			רווק
0.06	-0.08			מספר הילדים במשפחה עד גיל 9
0.03	0.04			מספר הילדים במשפחה עד גיל 17
				צורת היישוב (ביקורת: 100-50 אלף תושבים)
0.16				ירושלים
0.27	*			תל אביב
0.23				חיפה
0.73				200-100 אלף תושבים
0.12				עד 50 אלף תושבים
0.19				יישוב כפרי
				יש מפרנסים אחרים במשק הבית (ביקורת: אין)
0.09				1
0.10	*			2+
				הדת (ביקורת: מוסלמי)
0.11	***			נוצרי
0.13				דרוזי
0.17	**	0.12	***	הקבוע
				מספר התצפיות
				2,305
				ערך הסטטיסטי F
				45.92
	***		***	Prob > F
				0.00

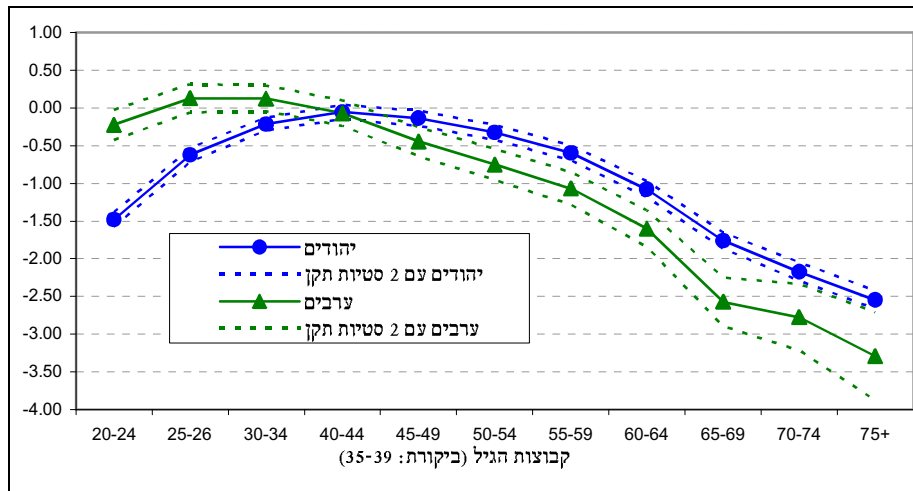
* רמת מובהקות של 10%; ** רמת מובהקות של 5%; *** רמת מובהקות של 1%.
המקור: סקר כוח האדם 2005. רגרסיית השתתפות בכוח העבודה: 1 – השתתף בכוח העבודה; 0 – לא השתתף בכוח העבודה.

לוח 2"ב
רגרסיית ההשתתפות בכוח העבודה – נשים ערביות בנות 45 ומעלה

טור 2		טור 1		המשתנה	
המקדם	סטיית התקן	המקדם	סטיית התקן		
				קבוצות הגיל (ביקורת: 54-50)	
0.12	***	0.35	0.11	**	49-45
0.16	***	-0.49	0.16	***	59-55
0.25	***	-0.75	0.21	***	64-60
0.26	***	-1.16	0.25	***	69-65
0.24	***	-1.31	0.19	***	75+
					שנות הלימוד (ביקורת: 12-11)
0.15	***	-0.77	0.13	***	8-0
0.19	***	-0.93	0.18	***	9.-10
0.20	***	0.94	0.20	***	15-13
0.23	***	1.21	0.22	***	16+
					המצב המשפחתי (ביקורת: נשוי)
0.57		0.84			פרוד
0.28	***	0.89			גרוש
0.18		-0.04			אלמן
0.16	***	0.76			רווק
0.11	**	-0.24			מספר הילדים במשפחה עד גיל 9
0.04		-0.02			מספר הילדים במשפחה עד גיל 17
					צורת היישוב (ביקורת: 100-50 אלף תושבים)
0.21	***	-0.66			ירושלים
0.37		0.25			תל אביב
0.27	*	0.49			חיפה
0.48		0.78			200-100 אלף תושבים
0.15		0.08			עד 50 אלף תושבים
0.28		0.27			יישוב כפרי
					יש מפרנסים אחרים במשק הבית (ביקורת: אין)
0.14	*	0.26			1
0.15	*	0.26			2+
					דת (ביקורת: מוסלמי)
0.13	***	0.33			נוצרי
0.18		-0.29			דרוזי
0.23	***	-1.00	0.14	***	-0.66
		2,185			2,185
		13.99			34.97
	***	0.00		***	0.00

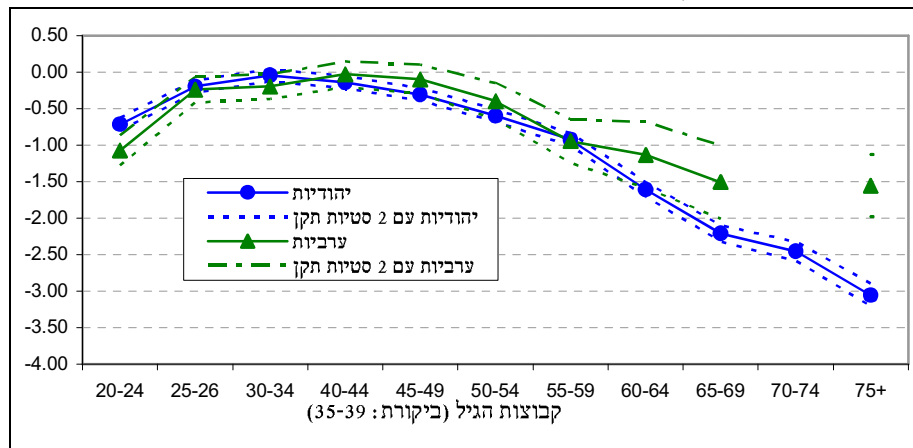
* רמת מובהקות של 10%; ** רמת מובהקות של 5%; *** רמת מובהקות של 1%.
המקור: סקר כוח האדם 2005. רגרסיית השתתפות בכוח העבודה: 1 – השתתפה בכוח העבודה; 0 – לא השתתפה בכוח העבודה.

איור 10א' מקדמי רגרסיית ההשתתפות לפי הגיל – גברים



המקור: המקדמים לקוחים מרגרסיית השתתפות, המוצגת בלוח 2א' ובלוח 2ג' בטור 2.

איור 10ב' מקדמי רגרסיית ההשתתפות לפי הגיל – נשים



המקור: המקדמים לקוחים מרגרסיית השתתפות, המוצגת בלוח 2ב' ובלוח 2ד' בטור 2.

מה ניתן ללמוד מהרגרסיות בלוחות 2?

(1) השפעת ההשכלה היא חיובית, כצפוי. יוצאת דופן רק ירידה בהשפעת החיובית בקבוצות ההשכלה הגבוהה אצל גברים, בפרט ערבים. ניתן להסביר זאת באי השתתפות של הלומדים בשוק העבודה; אצל הגברים בני 45+ אין ירידה בהשפעת ההשכלה.

(2) מקדמי קבוצות הגיל מתווים פרופיל עולה ואחר כך יורד על פני מחזור החיים, בדומה לשיעורי ההשתתפות באיור 5. משמע שגם כשמתמשים במשתנים מפקחים, מתקבל שפרופיל ההשתתפות על פני מחזור החיים הוא בתוואי המתואר. איור 10 מתאר את מקדמי הגיל ברגרסיות ההשתתפות (מלוחות 2). גם כאן נראית הפרישה המוקדמת אצל גברים ערבים.¹³

(3) גברים נשואים משתתפים יותר מגרושים, אלמנים ורווקים, אך פרודים משתתפים יותר מהם. בקרב נשים יהודיות, פרודות וגרושות משתתפות יותר מנשואות באופן מובהק; אין הבדל מובהק לגבי אלמנות ורווקות. בקרב נשים ערביות גרושות ורווקות משתתפות יותר מנשואות באופן מובהק; אין הבדל מובהק בין שאר הקבוצות. את רוב הממצאים הללו ניתן להסביר בצורכי משק הבית, מפני הרכבו. היותן של נשים ערביות גרושות ורווקות (מעל גיל מסוים) מרמזת שמדובר בנשים שאינן כה "מסורתיות". הממצאים בדבר שיעורי השתתפות גבוהים יותר בקרב נשים אלו עולים בקנה אחד עם התפיסה שלפיה אישה "מודרנית" משתתפת יותר בכוח העבודה.

(4) השפעת מספר הילדים היא שלילית, ובדרך כלל מובהקת הן אצל נשים והן אצל גברים. אצל נשים ערביות ההשפעה של ילדים עד גיל 9 דווקא אינה מובהקת. ההשפעה השלילית של המשתנה "מספר הילדים עד גיל 17" מבטאת את השפעת קצבאות הילדים, ולפיכך אין תימה שההשפעה אצל שני המינים היא שלילית.

(5) מספר המפרנסים הנוספים במשק הבית משפיע לחיוב על ההשתתפות. לכאורה ממצא זה מנוגד לממצא דלעיל לגבי המצב המשפחתי, שכן קיומם של מפרנסים נוספים במשק הבית מקטין את הצורך ביציאה לעבודה (השפעת ההכנסה). עם זאת הוא כנראה משקף את הנטייה של אנשים להתחתן עם דומים להם (התאמה בין תכונות שוק העבודה של בני הזוג, ובכלל זה בהשכלה).¹⁴

(6) השפעת צורת (גודל) היישוב אינה חד-משמעית, אך ניתן לומר שאצל הערבים נודעת למגורים בכפרים וביישובים קטנים השפעה שלילית יחסית למגורים בערים הגדולות והמעורבות, השפעה שאינה קיימת אצל היהודים. ייתכן שהממצא הזה משקף בעיות בנגישות התחבורתית של מקומות העבודה.

¹³ הפרישה המוקדמת אצל גברים ערבים התקבלה גם בהרצת רגרסיה משותפת ליהודים וערבים.

¹⁴ ממצא דומה התקבל בעבודות שונות בישראל, שבהן הורצה רגרסיית השתתפות או תעסוקה. ראו למשל Flug and Kasir (Kaliner) 2003, 2006.

(7) הנוצרים משתתפים יותר מהדרוזים והמוסלמים.

האם יש השפעה לגיל במשולב עם המשתנים המסבירים האחרים? על כך ניתן לקבל תשובה מהחלוקה של הרגרסיות לקבוצות גיל. לוחות 2ה' ואילך לעיל הציגו את הממצאים בחלוקה לקבוצות הגיל 20-44 ו-45 ומעלה. הממצאים הם כדלקמן: השפעת ההשכלה – אין הבדל איכותי אלא רק הבדלים כמותיים קטנים. השפעת הגיל – הרגרסיה הנפרדת מראה כי בכל קבוצות הגילים המבוגרים משתתפים יותר מאשר משתמע מהרגרסיה הכוללת, אך אין שינוי במסקנות האמורות. השפעת המצב המשפחתי – אצל הערבים מתעצמת ההשפעה החיובית של המצב "פרוד" על ההשתתפות בקרב בני +45. השפעת מספר הילדים אינה משתנה מהותית אלא בקרב הנשים הערביות: אצל בנות 20-45 ההשפעה של מספר הילדים היא שלילית ונמוכה, ואין הבדל בהשפעת הילדים בגילים שונים. אצל בנות +45 יש השפעה שלילית חזקה לילדים קטנים (עד גיל 9), ואין השפעה לילדים עד גיל 17. במספר המפרנסים יש בעיקר הבדלים כמותיים. ההבדל הוא רק בקרב גברים יהודים: אצלם השפעת המפרנסים הנוספים חזקה יותר בקרב המבוגרים. לגבי גודל היישוב – אצל גברים ערבים מתעצמת ההשפעה השלילית בקרב המבוגרים. זאת כנראה עקב השפעה שלילית של הגיל על הניידות מיישובים קטנים. בהשפעת הדת יש הבדלים בעוצמה, אך לא בכיוון; גברים מבוגרים נוצרים נוטים להשתתף יותר, ונשים דרוזיות מבוגרות נוטות להשתתף פחות.

מהו מקור ההבדלים בין ערבים ליהודים? הלוחות הבאים מציגים את פירוק הרגרסיות הנ"ל (לכל הגילאים) לפי השיטה שהציע Fairlie (2005). שיטה זו מבחינה בין השפעת ההבדלים במשתנים המסבירים (בין יהודים לערבים) לבין השפעת ההבדלים במקדמים של משתנים אלו. בלוחות 2"ג ו-2"ד מובאות ההסתברויות להשתתפות של גברים ערבים ויהודים ושל נשים ערביות ויהודיות, כמה מהפער מוסבר בהבדלים במשתנים המסבירים, ומה התרומה של כל משתנה מסביר להסבר הפער.

לוח 2"ג
פירוק הרגסיות לפי Fairlie
רגסיית ההשתתפות בכוח העבודה – גברים מעל גיל 20

המשתנה	המקדם	סטיית התקן
קבוצות הגיל (ביקורת: 35-39)		
24-20	0.004	0.0005 ***
29-25	0.010	0.0010 ***
34-30	0.002	0.0005 ***
44-40	0.000	0.0002
49-45	-0.001	0.0002 ***
54-50	-0.002	0.0004 ***
59-55	-0.006	0.0006 ***
64-60	-0.002	0.0002 ***
69-65	-0.015	0.0005 ***
74-70	-0.014	0.0004 ***
75+	-0.016	0.0004 ***
שנות הלימוד (ביקורת: 11-12)		
8-0	0.035	0.0022 ***
9.-10	0.006	0.0010 ***
15-13	-0.005	0.0010 ***
16+	0.001	0.0009
המצב המשפחתי (ביקורת: נשוי)		
פרוד	0.000	0.0002
גרוש	-0.003	0.0005 ***
אלמן	-0.002	0.0003 ***
רווק	0.003	0.0005 ***
מספר הילדים במשפחה עד גיל 9		
מספר הילדים במשפחה עד גיל 17		
צורת היישוב (ביקורת: 50-100 אלף תושבים)		
ירושלים	0.011	0.0012 ***
תל אביב	0.002	0.0007 ***
חיפה	-0.001	0.0003 *
200-100 אלף תושבים	-0.008	0.0018 ***
עד 50 אלף תושבים	0.011	0.0025 ***
יישוב כפרי	0.002	0.0004 ***
מפרנסים אחרים במשק הבית (ביקורת: אין)		
1	0.018	0.0011 ***
2+	0.005	0.0004 ***
הדת (ביקורת: מוסלמי)		
נוצרי	-0.009	0.0024 ***
דרוזי		
ס"כ התצפיות = 40,284		
ס"כ היהודים = 33,411		
ס"כ הערבים = 6,873		
ההסתברות להשתתף בכוח העבודה בקרב גברים יהודים = 0.67446453		
ההסתברות להשתתף בכוח העבודה בקרב גברים ערבים = 0.66926134		
ההפרש = 0.0052032		
סה"כ המוסבר = 0.07125148		

* רמת מובהקות של 10% ; ** רמת מובהקות של 5% ; *** רמת מובהקות של 1%.
המקור: סקר כוח האדם 2005. רגסיית ההשתתפות בכוח העבודה; 1 – השתתף בכוח העבודה; 0 – לא השתתף בכוח העבודה.

לוח 2"ד
Fairlie פרוק הרגסיות לפי
גרגסיית ההשתתפות בכוח העבודה – נשים מעל גיל 20

סטטיית התקן	המקדם	המשתנה
		קבוצות הגיל (ביקורת: 35-39)
0.0009	***	24-20
0.0005	***	29-25
0.0004		34-30
0.0002	***	44-40
0.0001	**	49-45
0.0004	***	54-50
0.0008	***	59-55
0.0006	***	64-60
0.0004	***	69-65
0.0003	***	74-70
0.0004	***	75+
		שנות הלימוד (ביקורת: 11-12)
0.0032	***	8-0
0.0007	***	9.-10
0.0011	***	15-13
0.0008	***	16+
		המצב המשפחתי (ביקורת: נשוי)
0.0001	***	פרוד
0.0006	***	גרוש
0.0005		אלמן
0.0002	***	רווק
0.0037	***	מספר הילדים במשפחה עד גיל 9
0.0046	***	מספר הילדים במשפחה עד גיל 17
		צורת היישוב (ביקורת: 50-100 אלף תושבים)
0.0010	***	ירושלים
0.0007	***	תל אביב
0.0004		חיפה
0.0018		200-100 אלף תושבים
0.0026		עד 50 אלף תושבים
0.0004	***	יישוב כפרי
		יש מפרנסים אחרים במשק הבית (ביקורת: אין)
0.0005	***	1
0.0002	***	2+
		הדת (ביקורת: מוסלמי)
0.0024		נוצרי
		דרוזי
		הושמט
		ס"כ התצפיות = 43,956
		ס"כ היהודיות = 37,128
		ס"כ הערביות = 6,828
		ההסתברות להשתתף בכוח העבודה בקרב נשים יהודיות = 0.60685243
		ההסתברות להשתתף בכוח העבודה בקרב נשים ערביות = 0.20541457
		הפרש = 0.40143786
		סה"כ המוסבר = 0.05908896

* רמת מובהקות של 10%; ** רמת מובהקות של 5%; *** רמת מובהקות של 1%.
המקור: סקר כוח האדם, 2005. רגסיית השתתפות בכוח העבודה: 1 – השתתפה בכוח העבודה; 0 – לא השתתפה בכוח העבודה.

אצל הגברים כמעט אין פער בהסתברות להשתתפות (הפרש של 0.005 לטובת היהודים). הניתוח מעלה כי לו ההבדלים בין גברים ערבים ליהודים היו נעוצים רק בהתפלגות המשתנים המסבירים, היה פער של 0.07 בהסתברות ההשתתפות לטובת הגברים היהודים. היעדרו של פער כזה נובע מהבדלים אחרים, בפרט הבדלים במקדמי הרגרסיה.

אצל הנשים יש פער גדול בהסתברות ההשתתפות (הפרש של 0.40 לטובת היהודיות). הניתוח מעלה כי ההבדלים בין הערביות ליהודיות הנובעים מהבדלים בהתפלגות המשתנים המסבירים מסבירים כמעט 0.06 מתוך ההפרש האמור של 0.40; זאת בעיקר עקב הבדלים בהתפלגות ההשכלה.

(2) ממצאי רגרסיות ההשתתפות לפי הסקר החברתי

ברגרסיות ההשתתפות לפי הסקר החברתי הוספנו לרגרסיות משתנים מסבירים הייחודיים לסקר זה: מידת הדתיות, ידיעת אנגלית, החזקת רישיון נהיגה ושימוש במחשב. לוח 3 מדווח על התוצאות.

**לוח 3א'
גרגסיית ההשתתפות בכוח העבודה – גברים**

גברים ערבים		גברים יהודים		המשתנה	
המקדם	סטטיית התקן	המקדם	סטטיית התקן	המקדם	סטטיית התקן
קבוצות הגיל (ביקורת: 39-35)					
0.46		-0.23	0.18	***	-1.52
0.38	**	0.79	0.18	*	-0.36
0.33		0.13	0.19		0.04
0.34		-0.43	0.21		-0.26
0.36	***	-0.93	0.18	*	-0.30
0.37	**	-0.85	0.21		-0.06
0.41	***	-1.54	0.19	***	-0.82
0.46	***	-1.67	0.20	***	-1.38
0.49	***	-2.09	0.19	***	-2.11
			0.20	***	-2.83
מספר שנות הלימוד (ביקורת: 12-11)					
0.26	***	-0.92	0.14	**	-0.32
0.28		-0.03	0.14		-0.04
0.27	*	-0.47	0.09		-0.08
0.33		0.17	0.10		0.03
המצב המשפחתי (ביקורת: נשוי)					
			0.51		-0.01
			0.17		-0.05
			0.18		0.04
0.37		-0.39	0.14	***	-0.44
מספר הנפשות במשק הבית (ביקורת: 4)					
0.62		-0.44	0.17	*	0.32
0.40		0.22	0.12	*	0.22
0.31		-0.38	0.11		0.02
0.25		-0.11	0.11		0.10
0.26		0.06	0.15		0.10
המחוז (ביקורת: מרכז)					
0.34		-0.29	0.12	***	-0.31
0.30		-0.25	0.12	**	-0.24
0.32	*	-0.59	0.11	**	-0.27
0.70	**	-1.60	0.10		-0.06
0.48		-0.51	0.11		-0.11
			0.22		-0.04
מפתחים נוספים (ביקורת: אין מפרנסים נוספים)					
0.19	***	0.95	0.09	***	0.36
0.27	**	0.55	0.12	***	0.31
מידת הדתיות (ביקורת: לא דתי)					
0.36		-0.47	0.16	***	-1.57
0.22		-0.07	0.12	**	-0.29
0.23		-0.24	0.08		0.01
0.23		-0.03	0.00	***	0.00
0.23	***	0.94	0.00		0.00
0.23	**	-0.54	0.08	***	0.47
הדת (ביקורת: מוסלמי)					
0.38	**	0.97			נוצרי
0.27		-0.02			דרוזי
0.47	**	0.96	0.20	***	1.39
		511			2939
		4.16			43.26
	***	0.00		***	0.00

* רמת מובהקות של 10%, ** רמת מובהקות של 5%, *** רמת מובהקות של 1%.
המקור: הסקר החברתי 2005. גרגסיות ההשתתפות בכוח העבודה: 1 – השתתף בכוח העבודה; 0 – לא השתתף בכוח העבודה.

**לוח 3ב'
רגרסיית ההשתתפות בכוח העבודה - נשים**

נשים ערביות		נשים יהודיות		המשתנה
סטטיית התקן	המקדם	סטטיית התקן	המקדם	
קבוצות הגיל (ביקורת: 35-39)				
0.32	-0.48	0.13 ***	-0.57	20-24
0.27	0.27	0.13	-0.21	25-26
0.30	-0.35	0.13	-0.16	30-34
0.30	0.37	0.14	0.03	40-44
0.31	0.27	0.14	-0.01	45-49
0.35	0.45	0.14	0.01	50-54
0.45	-0.05	0.14 ***	-0.48	55-59
0.81 **	-1.59	0.16 ***	-1.08	60-64
0.45	-0.55	0.16 ***	-1.88	65-74
		0.18 ***	-2.16	75+
שנות הלימוד (ביקורת: 11-12)				
0.27 ***	-0.88	0.13 **	-0.30	0-8
0.25 ***	-0.66	0.13 *	-0.22	9-10
0.21	0.30	0.07 **	0.15	13-15
0.30 ***	1.10	0.08 ***	0.39	16+
המצב המשפחתי (ביקורת: נשואה או אלמנה) פרודה או גרושה או רווקה יש מפרנסים אחרים במשק הבית (ביקורת: אין) מספר הנפשות במשק הבית (ביקורת: 4)				
0.22 ***	0.95	0.07	0.10	1
0.20 ***	0.51	0.07 ***	0.20	2
0.63	-0.24	0.13	0.16	3
0.33	-0.07	0.10	0.05	5-6
0.27	-0.23	0.10	0.05	7+
0.20 **	-0.51	0.09 **	-0.23	יודעת אנגלית (ביקורת: לא יודעת)
0.22 ***	-0.72	0.13 ***	-0.49	בעלת רישיון נהיגה (ביקורת: אין רישיון)
0.22	-0.28	0.08	-0.10	משתמשת במחשב (ביקורת: לא משתמשת)
0.17 ***	0.66	0.07 **	0.16	מידת שביעות הרצון מהתחבורה הציבורית
0.19 *	0.32	0.07 ***	0.62	כאיזור המגורים (ביקורת: מרוצה מאוד או מרוצה)
0.16	-0.17	0.07	-0.01	לא כל כך מרוצה או בכלל לא מרוצה
0.27	-0.30	0.07	0.01	לא משתמשת בתחבורה ציבורית
0.35 ***	-0.93	0.15	0.23	הקבוע
	513		3306	מספר התצפיות
	6.25		38.15	ערך הסטטיסטי F
***	0.00	***	0.00	Prob > F

* רמת מובהקות של 10%, ** רמת מובהקות של 5%, *** רמת מובהקות של 1%.
המקור: סקר חברתי 2005. רגרסיות השתתפות בכוח העבודה: 1 – השתתפה בכוח העבודה; 0 – לא השתתפה בכוח העבודה.

הממצאים העיקריים הם:

1. **אצל הגברים הערבים** המשתנים המסבירים המובהקים הם הגיל, ההשכלה, מספר המפרנסים הנוספים ואזורי מגורים מסוימים. התוצאות תואמות בדרך כלל את ממצאי סקר כוח האדם שנותחו לעיל, בפרט תופעת הפרישה המוקדמת מכוח העבודה.

מהמשתנים הנוספים שלושה הם מובהקים: בעל רישיון נהיגה, היות נוצרי ומשתמש במחשב. בעל רישיון נהיגה והיות נוצרי מגדילים את הסתברות ההשתתפות, שני ממצאים שניתן היה לצפות להם. מובהקות המשתנה "נוצרי" מלמדת על השפעה תרבותית/דתית. לעומת זאת לא נמצאה השפעה של מידת הדתיות על ההשתתפות. ראוי לציין גם כי משתני מידת הדתיות והמשתנה "יודע אנגלית" אינם מובהקים.

המשתנה "משתמש במחשב" מקבל סימן שלילי, בניגוד למצופה. ממצא זה הוא לכאורה תמוה. עם זאת בחינה נוספת של ממצאי הרגרסיה הזאת מראה שסימן שלילי, אף כי לא מובהק, מופיע גם במשתנים רווק, משק בית עם נפש אחת, תושב חיפה, ת"א או הדרום ויודע אנגלית. המקדם של בעל 16+ שנות לימוד הוא לא מובהק, וכאמור, המקדם של בעלי 13 עד 15 שנות השכלה הוא שלילי ומובהק. מקבץ התוצאות האלה עשוי להצביע על שתי אפשרויות: (1) סטודנטים הם לרוב בעלי מאפיינים אלו, כולל שימוש במחשב, והם עלולים להיות מחוץ לכוח העבודה; (2) גברים משכילים מאוד בעלי המאפיינים האלה אינם משתתפים, או מצהירים שאינם משתתפים, משום שלא מוצעת להם עבודה התואמת את כישוריהם.

2. גם **אצל הנשים הערביות** התוצאות תואמות ברובן את אלו של סקר כוח אדם. מהמשתנים הנוספים שניים יצאו מובהקים: המשתנים בעלת רישיון נהיגה ומשתמשת במחשב הם, כצפוי, בסימן חיובי. משתנה נוסף שנבדק הוא מידת שביעות הרצון מהתחבורה הציבורית, וזאת עקב טענה נפוצה שהקשיים בתחבורה הציבורית מהווים חסם להשתתפות. המשתנה לא נמצא מובהק.

התמונה המתקבלת מלוח 3' היא: הנשים המשכילות, הגרושות, הפרודות או הרווקות, בעלות רישיון נהיגה והמשתמשות במחשב משתתפות יותר; נשים שהן אימהות לילדים רבים ובעלות השכלה נמוכה משתתפות פחות.

ממצאים אלו עולים בקנה אחד עם התפיסה שלפיה אישה "מודרנית" – משכילה, בעלת "ידע מודרני" ואינה נשואה עם ילדים רבים – משתתפת יותר¹⁵. כדי לתת המחשה נוספת להבחנות אלו ערכנו את התרגיל השרירותי הבא: הפרדנו את המדגם של בנות 25-44 למספר קבוצות, בכללן קבוצות קיצוניות. מאחר שאין בסקר נתונים ישירים על היותה של אישה "מודרנית" או "מסורתית", היה עלינו להגדיר לפי תכונותיהן. לשם המחשה בחרנו כאן בהגדרה מצמצמת. הגדרנו אישה "מודרנית" כבעלת 13 שנות לימוד ומעלה; המצב המשפחתי – פרודה או גרושה או רווקה או

¹⁵ התייחסות למשתנים המייצגים "ידע מודרני" מופיעה גם אצל קינג, נאון, וולדה-צדיק (2008).

נשואה (או אלמנה) עם לא יותר משני ילדים; משתמשת במחשב ובעלת רישיון נהיגה. אישה "מסורתית" הוגדרה בחישוב זה כערבייה בעלת 10 שנות לימוד ומטה; נשואה או אלמנה עם 3 ילדים ומעלה; ללא רישיון נהיגה ואינה משתמשת במחשב.

לוח 4

התפלגות ושיעור ההשתתפות של נשים ערביות לפי מידת מודרניות¹ (אחוזים)

שיעור ההשתתפות	המשקל באוכלוסייה	
75.4	9.2	נשים מודרניות
1.0	19.1	נשים מסורתיות

¹ אישה "מודרנית" הוגדרה כאן כבעלת 13 ומעלה שנות לימוד; המצב המשפחתי – פרודה או גרושה או רווקה או נשואה (או אלמנה) עם לא יותר משני ילדים; משתמשת במחשב ובעלת רישיון נהיגה. אישה "מסורתית" הוגדרה בחישוב זה כערבייה בעלת 10 שנות לימוד ומטה; המצב המשפחתי – נשואה או אלמנה עם 3 ילדים ומעלה; ללא רישיון נהיגה ולא משתמשת במחשב. החישוב נעשה עבור נשים בנות 25-44. המקור: עיבודים מהסקר החברתי של הלשכה המרכזית לסטטיסטיקה 2005.

לפי הגדרה זו עולה (לוח 4) שונות רבה בשיעורי ההשתתפות בין הקבוצות: הנשים ה"מסורתיות" אינן משתתפות בשוק העבודה (שיעור השתתפות של כאחוז אחד בלבד), ואילו הנשים ה"מודרניות" נמצאות ברוכב בכוח העבודה – שיעור השתתפותן עומד על כ-75 אחוזים, כמקובל במדינות המערב.

(3) בדיקת ההשערה שהפרישה המוקדמת בקרב גברים ערבים מושפעת מתמיכות בין-דורות אחת ההשערות להסבר הפרישה המוקדמת של גברים ערבים מכוח העבודה היא המבנה המשפחתי של משפחות ערביות והמנטליות התרבותית. בחברה זו נפוצה יותר התופעה של תמיכת הילדים בהוריהם, כבר בגיל צעיר. בסקרים שנחתנו אין נתון ישיר המאפשר בחינה של ההשפעה הזאת. עם זאת מהסקר החברתי ניתן להגדיר משתנה שישימש קירוב לקיומם של ילדים מבוגרים – כלומר יצביע על "תמיכה פוטנציאלית" של הילדים בהוריהם¹⁶.

לוח 5 מדווח על התוצאות של רגרסיית פרוכיט להשתתפות בכוח העבודה, הכוללת, כאחד מן המשתנים המסבירים, את המשתנה "קיומם של ילדים בוגרים". משתנים מסבירים נוספים שהוכנסו לרגרסיות הם הגיל, ההשכלה, המצב המשפחתי,

¹⁶ "פרט שלו ילדים בוגרים" מוגדר במחקר כפרט שיש לו לפחות ילד אחד בן 20 ומעלה. לכל פרט הישבנו את מספר הילדים מעל גיל 20 באופן הבא: מספר הילדים הכולל של אותו הפרט פחות מספר הנפשות במשק הבית שגילם מתחת ל-20 (לא כולל את ראש משק הבית עצמו, במקרה שגילו מתחת ל-20). המשתנה האיכותי "פרט שלו ילדים גדולים" קיבל את הערך 1 אם בחישוב יצא שמספר הילדים מעל גיל 20 גדול מ-0. המשתנה האמור הוא קירוב: תהיה הטיה למשל במקרה של פרט ילדים מתחת לגיל 20 שאינם גרים במשק הבית; אולם זה הקירוב הטוב ביותר במסגרת מגבלת הנתונים.

מספר הנפשות במשק הבית, אזור המגורים, מספר המפרנסים הנוספים במשק הבית והדת (אצל הערבים).

ברגרסיות שהורצו על גברים ערבים ויהודים נמצא כי בקרב הגברים הערבים קיומם של ילדים בוגרים פועל להקטנת שיעור ההשתתפות. לעומת זאת בקרב גברים יהודים לא נמצאה השפעה של משתנה זה על שיעור ההשתתפות. ממצאים אלו מתיישבים עם הבדלים תרבותיים-מנטליים בין שני המגזרים בנושא התמיכה הכספית של ילדים בהוריהם. ייתכן שההבדלים התרבותיים-מנטליים, נוצרו בין היתר עקב שוני בין שני המגזרים במצב הכלכלי. כאשר מוסיפים לרגרסיות את המשתנה קיומם של ילדים בוגרים, מקדמי הרגרסיה אינם מצביעים עוד על פרישה מוקדמת אצל גברים ערבים: לפי מקדמי הרגרסיות שיעורי ההשתתפות גם של הגברים הערבים וגם של הגברים היהודים יורדים רק החל מהגילים 55-59. הממצא מרמז על החשיבות הרבה שיש לתמיכה הבין-דורית (מהילדים) על דפוס ההשתתפות של הגברים הערבים.

לוח 5א'

רגרסיית ההשתתפות בכוח העבודה – גברים

גברים ערבים				גברים יהודים			המשתנה
סטיית התקן	המקדם	סטיית התקן	המקדם	סטיית התקן	המקדם		
							קבוצות הגיל (ביקורת: 39-35)
0.46	-0.32	0.46	-0.28	0.17	***	-1.75	20-24
0.41	0.59	0.41	0.64	0.16	***	-0.47	25-26
0.32	0.12	0.32	0.14	0.17		-0.02	30-34
0.34	-0.25	0.33	-0.34	0.18		-0.17	40-44
0.38	* -0.68	0.35	** -0.88	0.19	*	-0.34	45-49
0.40	* -0.73	0.37	** -0.93	0.22		-0.16	50-54
0.46	*** -1.49	0.42	*** -1.69	0.21	***	-0.79	55-59
0.48	*** -1.43	0.45	*** -1.65	0.22	***	-1.28	60-64
0.52	*** -1.89	0.50	*** -2.10	0.20	***	-2.07	65-74
				0.21	***	-2.77	75+
							שנות הלימוד (ביקורת: 12-11)
0.23	*** -0.77	0.23	*** -0.78	0.13	***	-0.46	0-8
0.25		0.26	0.13	0.13		-0.08	9-10
0.25	* -0.49	0.25	** -0.49	0.08		-0.04	13-15
0.31		0.31	0.06	0.08		-0.08	16+
							המצב המשפחתי (ביקורת: נשוי)
				0.37		0.01	פרוד
				0.14		0.22	גרוש
				0.18		0.18	אלמן
0.38	-0.62	0.38	-0.60	0.13		-0.16	רווק
							יש ילדים (ביקורת: ילדים מגיל 6 עד גיל 17)
0.22		0.24	0.22	0.12	***	0.39	ילדים עד גיל 5
0.24		0.24	0.13	0.09		-0.05	ילדים עד גיל 17
							גודל היישוב (ביקורת: תל אביב)
				0.20	*	-0.36	אשדוד
				0.18		0.07	ראשון לציון
0.55	** 1.36	0.57	** 1.39	0.16	***	-0.74	ירושלים
0.81	** 1.66	0.82	** 1.70	0.18	*	-0.33	חיפה
				0.14	**	-0.28	100,000 עד 199,999 תושבים
0.60	** 1.47	0.61	** 1.54	0.16	**	-0.37	50,000 עד 99,999 תושבים
0.53	*** 1.61	0.55	*** 1.65	0.13	*	-0.25	2,000 עד 49,999 תושבים
				0.17		0.02	יישובים כפריים יהודיים
0.63	** 1.24	0.65	** 1.32				יישובים כפריים ערביים
							מפרנסים נוספים (ביקורת: אין מפרנסים נוספים)
0.17	*** 0.75	0.17	*** 0.73	0.07	***	0.38	1
0.25	* 0.42	0.25	0.38	0.09	***	0.34	2+
							הדת (ביקורת: מוסלמי)
0.35	*** 0.93	0.35	*** 0.95				נוצרי
0.25	-0.19	0.25	-0.19				דרוזי
0.25	-0.29			0.14		-0.07	יש ילדים מעל גיל 20 (ביקורת: אין)
0.72	-0.81	0.73	-0.94	0.27	***	1.05	הקבוע
	510		510			3086	מספר התצפיות
	4.81		4.84			29.98	ערך הסטטיסטי F
	0.00		0.00			0.00	Prob > F

* רמת מובהקות של 10%; ** רמת מובהקות של 5%; *** רמת מובהקות של 1%.

המקור: סקר חברתי 2005. רגרסיות השתתפות בכוח העבודה: 1 – השתתף בכוח העבודה; 0 – לא השתתף בכוח העבודה.

**לוח 5ב'
רגרסיית ההשתתפות בכוח העבודה – נשים**

נשים ערביות			נשים יהודיות			המשתנה
סטטיית התקן	המקדם		סטטיית התקן	המקדם		
						קבוצות הגיל (ביקורת: 35-39)
0.30	*	-0.51	0.14	***	-0.52	20-24
0.26		0.19	0.13		-0.20	25-26
0.29		-0.34	0.13		-0.12	30-34
0.30		0.17	0.14		0.03	40-44
0.34		0.15	0.15		-0.01	45-49
0.39		0.17	0.16		-0.02	50-54
0.46		-0.11	0.15	***	-0.52	55-59
0.76	**	-1.56	0.17	***	-1.07	60-64
0.54		-0.84	0.17	***	-1.98	65-74
			0.19	***	-2.26	75+
						שנות הלימוד (ביקורת: 11-12)
0.24	***	-1.00	0.13	***	-0.43	0-8
0.23	***	-0.74	0.13	**	-0.31	9-10
0.20	**	0.43	0.07	***	0.25	13-15
0.31	***	1.41	0.08	***	0.59	16+
						המצב המשפחתי (ביקורת: נשואה)
			0.29		0.43	פרודה
0.60	***	1.56	0.11		0.03	גרופה
0.43		0.09	0.12	**	-0.25	אלמנה
0.30	**	0.70	0.11		0.07	רווקה
						יש ילדים (ביקורת: ילדים מגיל 6 עד גיל 17)
0.22		0.15	0.09		0.07	ילדים עד גיל 5
0.24		-0.26	0.08	***	-0.33	ילדים עד גיל 17
						גודל היישוב (ביקורת: חל אביב)
			0.18		-0.10	אשדוד
			0.18	*	0.33	ראשון לציון
0.56		-0.41	0.15		0.02	ירושלים
0.73	*	1.40	0.15		-0.22	חיפה
			0.13		-0.12	100,000 עד 199,999 תושבים
0.57		0.19	0.15		0.07	50,000 עד 99,999 תושבים
0.53		0.19	0.12		-0.08	2,000 עד 49,999 תושבים
			0.16		0.22	יישובים כפריים יהודיים
0.59		0.18				יישובים כפריים ערביים
						מפרנסים נוספים (ביקורת: אין מפרנסים נוספים)
0.21	**	0.47	0.07	***	0.19	1
0.25		0.20	0.09		0.13	2+
						הדת (ביקורת: מוסלמי)
0.27		0.12		***		נוצרית
0.25		0.21		***		דרוזית
0.23		-0.11	0.10	**	-0.22	יש ילדים מעל גיל 20 (ביקורת: אין)
0.70	*	-1.27	0.23	***	0.70	הקבוע
		509			3324	מספר התצפיות
		4.41			28.07	ערך הסטטיסטי F
		0.00			0.00	Prob > F

* רמת מובהקות של 10%; ** רמת מובהקות של 5%; *** רמת מובהקות של 1%.
המקור: סקר חברתי 2005. רגרסיות השתתפות בכוח העבודה: 1 – השתתפה בכוח העבודה; 0 – לא השתתפה בכוח העבודה.

אצל הנשים היהודיות והערביות לא נמצאה השפעה של קיום ילדים מבוגרים על שיעור ההשתתפות. בקרב הנשים היהודיות הדבר מבטא ככל הנראה את השיעור הנמוך של משקי בית שבהם ילדים תומכים כלכלית בהוריהם, ואצל הנשים הערביות – את שיעורי ההשתתפות הנמוכים, שבעטיים אין למשתנה זה השפעה רבה עליהם.

5. משמעות הממצאים וסיכום

התופעה הבולטת מהממצאים לגבי גברים ערבים – הן מהסטטיסטיקה התיאורית והן מרגרסיות ההשתתפות – היא פרישתם מכוח העבודה החל בגיל צעיר יחסית. גורם חשוב המסביר את הירידה בשיעורי ההשתתפות של גברים ערבים כבר בגיל צעיר הוא האחוז הגבוה-בקרבם של מועסקים במשלחי יד המצריכים כושר פיזי. כיוון שהיכולת הפיזית פוחתת עם הגיל, יורדת ההשתתפות בתעסוקה במשלחי יד אלו. ראוי לציין כי השיעור הגבוה של העובדים הזרים בארץ מאפשר את החלפתם של העובדים שכושרם הפיזי ירד בעובדים אחרים. היכולת לקבל הכנסה מתמיכות ממשלתיות שונות מאפשרת לגברים לפרוש עם הירידה ביכולות הפיזיות. שאר המאפיינים של ההשתתפות דומים למה שנמצא בדרך כלל בספרות, ובכלל זה השפעת רמת ההשכלה והשפעותיהם של משתנים דמוגרפיים שונים.

הפרישה המוקדמת של גברים ערבים מכוח העבודה קשורה גם למאפיינים תרבותיים של החברה הערבית. בחברה זו נפוצה התופעה של תמיכת ילדים בהוריהם, כבר בגיל צעיר. ואכן, כשמכניסים לרגרסיות, כאחד מהמשתנים המסבירים, את המשתנה "לפרט יש ילדים בוגרים", מקדמי הגיל ברגרסיה אינם מצביעים עוד על פרישה מוקדמת.

התופעה הבולטת אצל הנשים הערביות היא שונות גדולה בשיעור ההשתתפות. מקורה של שונות זו הוא ככל הנראה בהבדלים בין נשים "מודרניות" ל"מסורתיות" מבחינת ההשכלה, המצב המשפחתי, מספר הילדים והשליטה במיומנויות שונות (כגון אנגלית ומחשב). מתקבל הרושם שיש דיכוטומיה או מעין שוק דואלי: נשים "מסורתיות" כמעט שאינן משתתפות בשוק, מה שמסביר את שיעור ההשתתפות הנמוך בקנה מידה בין-לאומי. נשים "מודרניות" משתתפות בשיעור ניכר, דבר המסביר גם את עליית שיעור ההשתתפות על פני זמן בד בבד עם עליית שיעורי ההשכלה ושינויים תרבותיים נוספים. הממצא שלפיו שיעורי ההשתתפות של הנשים שונים מאוד מהמקובל במדינות מערביות ובקרב היהודיות בישראל ואינם שונים מהותיים מהשיעורים בארצות מוסלמיות מחזק את המסקנה כי מדובר בהשפעות תרבותיות.

בקרב גברים ערבים ונשים ערביות לא נמצאה השפעה מובהקת של מידת הדתיות על ההשתתפות. עם זאת נמצאה השפעה של ההשתייכות הדתית, בעיקר אצל הגברים: גברים נוצרים משתתפים יותר מאשר מוסלמים. ייתכן אפוא כי לדת (לאו דווקא למידת

הדתיות) יש השפעה חשובה על מאפיינים תרבותיים, המשפיעים על ההשתתפות. אצל הנשים והגברים הערבים נמצא בחלק מהגרסיות שאזור המגורים משפיע על ההשתתפות – בין היתר, בשל הגישה המוגבלת לתעסוקה בחלק מהיישובים הערביים. תמונת דפוסי ההשתתפות המצטיירת מהממצאים עולה בקנה אחד עם תופעות אחרות בשוק העבודה של ערביי ישראל. לגבי הגברים הערבים ניתן לומר ששיעורי השתתפותם דומים לאלו של הגברים היהודים ובמדינות המערב. אך תעסוקת הגברים הערבים מרוכזת בענפי הבנייה, החקלאות, המסחר והתעשייה המסורתית. לפיכך אין תימה שבממוצע שכרם נמוך יותר משכרם של הגברים היהודים, ושהם פורשים ממשלחי יד "פיזיים" בענפים אלו מוקדם יותר. דפוסי התעסוקה עשויים להסביר גם את שיעורי האבטלה הגבוהים-יותר בקרבם, משום שענפים ומשלחי יד אלו פגיעים במיוחד בזמני מיתון, וכן גם בעת כניסה של עובדים זרים.

על אף חדותה של התמונה המצטיירת נותרו שאלות המחייבות מחקר נוסף. לגבי הגברים הערבים חשוב להבין את תופעת ריכוז התעסוקה במשלחי יד "פיזיים". האם ריכוז זה נובע מאפליה, מהחלטות לגבי השכלה – המושפעות ממגבלות תקציב או מאפליה, מהבדלי טעמים, או ממגבלות שונות בביקוש לעובדים ערבים? חשוב גם להבין עד כמה הפרישה המוקדמת מתאפשרת הודות לתמיכה משפחתית בין-דורית, ועד כמה – הודות לתמיכות ממשלתיות, כגון קצבאות הביטוח הלאומי.

לגבי הנשים הערביות חשוב להעמיק את הבנתה של תופעת ההטרונגניות התרבותית – ה"מודרניות" מול ה"מסורתיות". כיצד היא נקבעת, ובמה היא באה לידי ביטוי? מהם הגורמים הדומיננטיים המעצבים את "מצב המודרניות"?

לשאלות אלו נודעת משמעות הן בחקר דפוסי ההשתתפות של הערבים בשוק העבודה בישראל והן השלכה על המדיניות כלכלית. המדיניות עשויה לתרום להעלאת שיעור ההשתתפות ולשיפור בדפוסי ההשתתפות – למשל, להביא לפרישה מאוחרת יותר אצל הגברים. הבנה מדויקת יותר של הגורמים המעצבים את דפוסי ההשתתפות הנוכחיים הכרחית לצרכים אלו.

ביבליוגרפיה

- אחדות, לאה ורמסיס גרא (2008). "על עבודה ופרישה אצל בני 50 ומעלה בישראל", *ביטחון סוציאלי 76*, המוסד לביטוח לאומי.
- אחדות, לאה, ויקטור לביא וויקטור סולה (2000). "האבטלה בישראל בפרספקטיבה של העשור האחרון: מגמות, מאפיינים ודפוסי שינוי", *דבעון לכלכלה*, 47 (3).
- אמיר, שמואל ודניאל גוטליב (2005). "כניסת זרים ודחיקת מקומיים מתעסוקה בישראל", *מינהל המחקר, משרד התמ"ת*.
- בנק ישראל, דוחות שנתיים לשנים 2004 ו-2007.
- ברנדר, עדי, אסנת פלד לוי, וניצה קסיר (קלינר) (2008). "מדיניות הממשלה ושיעורי ההשתתפות בכוח העבודה של האוכלוסייה בגילי העבודה העיקריים – ישראל ומדינות OECD בשנות התשעים", *סקר בנק ישראל*, 74, 6-72.
- דהן, מומי (2007). "מדוע ירד שיעור ההשתתפות של גברים בכוח העבודה הישראלי?", *מתוך דבעון לכלכלה*, שנה 54 חוברת 1, 7-45.
- ליטוויץ, הווארד (2008). "העברות בין-דוריות פרטיות בקרב בני 50 ומעלה: חילופי זמן, כסף ומבוגרים משותפים", *ביטחון סוציאלי 76*, המוסד לביטוח לאומי.
- ליפשיץ, אסנת (2004). "גמישות היצע העבודה של משק הבית", *סקר בנק ישראל*, 76, (ינואר) 145-198.
- הלשכה המרכזית לסטטיסטיקה, *סקר חברתי לשנת 2005*.
- הלשכה המרכזית לסטטיסטיקה, *סקרי כוח-אדם*, שנים שונות.
- הלשכה המרכזית לסטטיסטיקה, *שנתון סטטיסטי לישראל*, 2008.
- פלד לוי, אסנת וניצה (קלינר) קסיר (2009). "לחפש או לא לחפש, זאת השאלה – על מתייאשים מחיפוש עבודה בישראל", מאמר לדיון (בקרוב), בנק ישראל.
- פסטרנק, מירב ורויטל ברגמן-צבן (2005). "השוואת אומדני האוכלוסייה ואומדני תכונות כוח העבודה בסקר החברתי ובסקר כוח אדם", מאמר לדיון 18, הלשכה המרכזית לסטטיסטיקה.
- קינג, יהודית, דניז נאון ואברהם וולדה-צדיק (2008). "תעסוקת נשים ערביות", מאירס – ג'זינט – מכון ברוקדייל, מאמר לפרסום (בקרוב).
- שמואלי, עמיר (2008). "מצב בריאות פיסי, התנהגות בריאותית ושימוש בשירותי בריאות בקרב בני 50 ומעלה", *ביטחון סוציאלי 76*, המוסד לביטוח לאומי.

Autor, H. David and Mark G. Duggan (2003). "The Rise in the Disability Rolls and the Decline in Unemployment", *Quarterly Journal of Economics*, 118(1).

- Autor, H. David and Mark G. Duggan (2007). "Distinguishing Income from Substitution Effects in Disability Insurance", *American Economic Review Papers and Proceedings*, 97(2).
- Blundell, Richard, Thomas MaCurdy and Costas Meghir (2007). "Labor Supply Models: Unobserved Heterogeneity, Non Participation and Dynamics", Chapter 69 in J. Heckman and E. Leamer (eds.) *Handbook of Econometrics*, Volume 6A: 4667-4775, North-Holland.
- Blundell, Richard W. and Thomas MaCurdy (2008). "Labour Supply" in S.N. Durlauf and L.E. Blume. (eds.) *The New Palgrave Dictionary of Economics*. Second Edition, Palgrave Macmillan.
- Eckstein, Zvi and Osnat Lishitz (2009). "Dynamic Female Labor Supply", *Econometrica*, forthcoming.
- Fairlie, Robert W. (2005). "An Extension of the Blinder-Oaxaca Decomposition Technique to Logit and Probit Models", *Journal of Economic and Social Measurement*, 30, 305–316.
- Flug, Karnit and Nitsa Kasir (Kaliner) (2003). "Poverty and Employment and the Gulf between Them", *Israel Economic Review* 1, 55-80.
- Flug, Karnit and Nitsa Kasir (Kaliner) (2006). "The single Parent Law, Labour Supply and Poverty", *Israel Economic Review*. 4(1), 59-110.
- Juhn, Chinhui and Simon Potter (2006). "Changes in Labor Force Participation in the United States", *Journal of Economic Perspectives*, 20, 3, 27-46.
- Spierings, Niels and Jeroen Smits (2007). "Women's labour market participation in Egypt, Jordan, Morocco, Syria & Tunisia: A three-level Analysis", IZA/World Bank Conference Employment and Development, June 8-9, Bonn.