

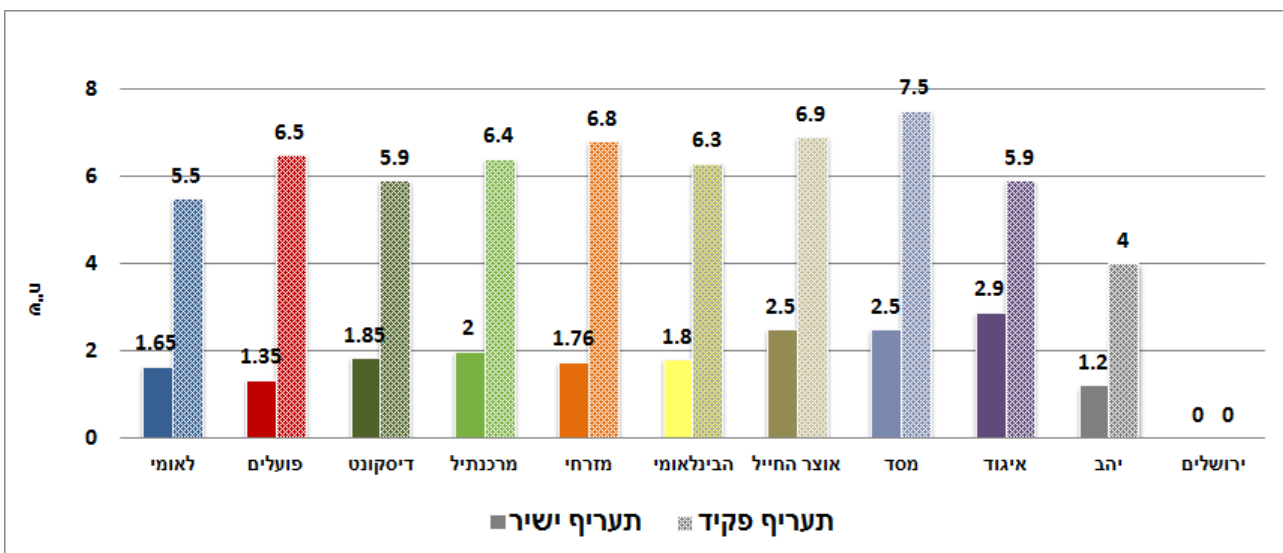


## הדיווח החצי שנתי אודות מחירי השירותים הבנקאיים הנפוצים למשקי הבית

### השוואת תעריפי עמלות נפוצות בחשבון עובר ושב וכן השוואת מחירי המסלול הבסיסי והמסלול המורחב בבנקים השונים:

בנקאות ישירה מאפשרת חיסכון:

עלות פעולה על ידי פקיד ועלות פעולה בערוץ ישיר במערכת הבנקאית



עלות פעולה בנקאית בערוץ ישיר, נמוכה בכ - 75% בממוצע, מעלות פעולה על ידי פקיד. לקוחות שמעוניינים להזיל את העמלות שהם משלמים יכולים לעבור לאמצעים הטכנולוגיים המתקדמים שמציעה הבנקאות הישירה. השימוש באמצעים הישירים מאפשר זמינות גבוהה יותר (24/7), ונוחות מרבית בקבלת השירותים.

<sup>1</sup> הנתונים הנם בשייח ומעודכנים ליום ה- 1 ביולי, 2016.

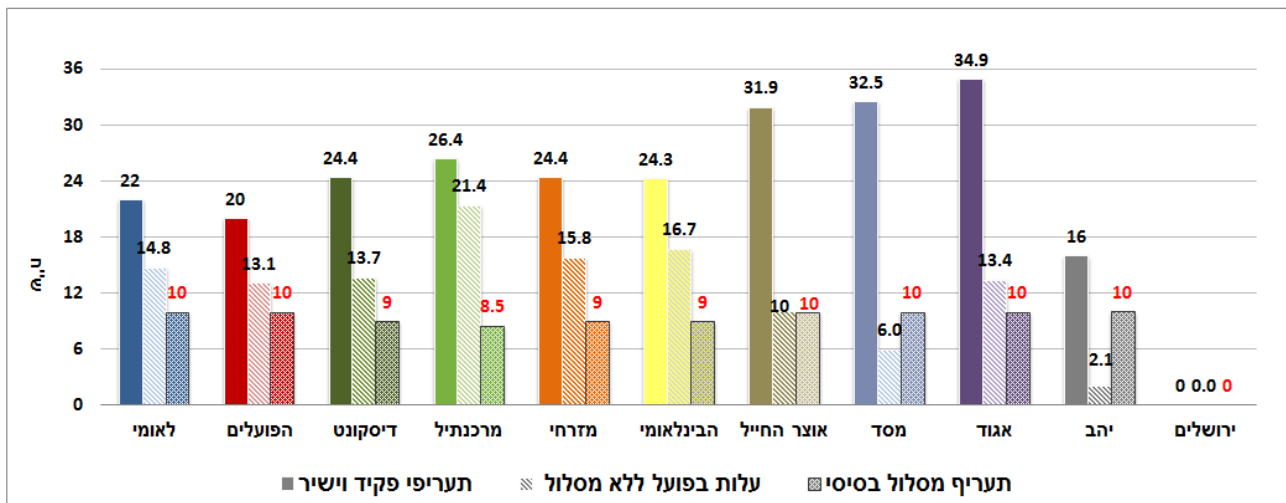
“פעולה על ידי פקיד” כוללת כל אחת מהפעולות הבאות: הפקדת מזומן, משיכת מזומן, הפקה ומסירת תדפיס לבקשת לקוח, העברה או הפקדה לחשבון אחר, פדיון שיק, הפקדת שיק (לכל קבוצת שיקים – עד 20 שיקים), תשלום שובר, פריטת מזומן.

עמלה זו נגבית כאשר הפעולות הללו נעשות באמצעות פקיד בנק, לרבות באמצעות מוקד טלפוני מאויש. “פעולה בערוץ ישיר” כוללת כל אחת מהפעולות הבאות: זיכוי חשבון באמצעות המסלקה, חיוב בכרטיס אשראי, הפקדת מזומן ממכשיר אוטומטי, העברה או הפקדה לחשבון אחר, תשלום שובר, שאילתת מידע בכל נושא (החל מהשאלתה השביעית בחודש), משיכת שיק, הפקדת שיק (לכל קבוצת שיקים – עד 20 שיקים) לרבות באמצעות תיבת שירות, חיוב על פי הרשאה לחיוב חשבון או הוראת קבע. עמלה זו נגבית כאשר הפעולות הללו מבוצעות באמצעות המסלקה, מכשיר בנקאי, אתר האינטרנט של הבנק, או האפליקציה בטלפון החכם.

### שירות המסלולים מאפשר חיטון:

#### המסלול הבסיסי כדאי למשקי בית:

השוואת עלויות בין: תעריף מסלול בסיסי, עלות בפועל ללא מסלול, ומחיר תעריפי\*

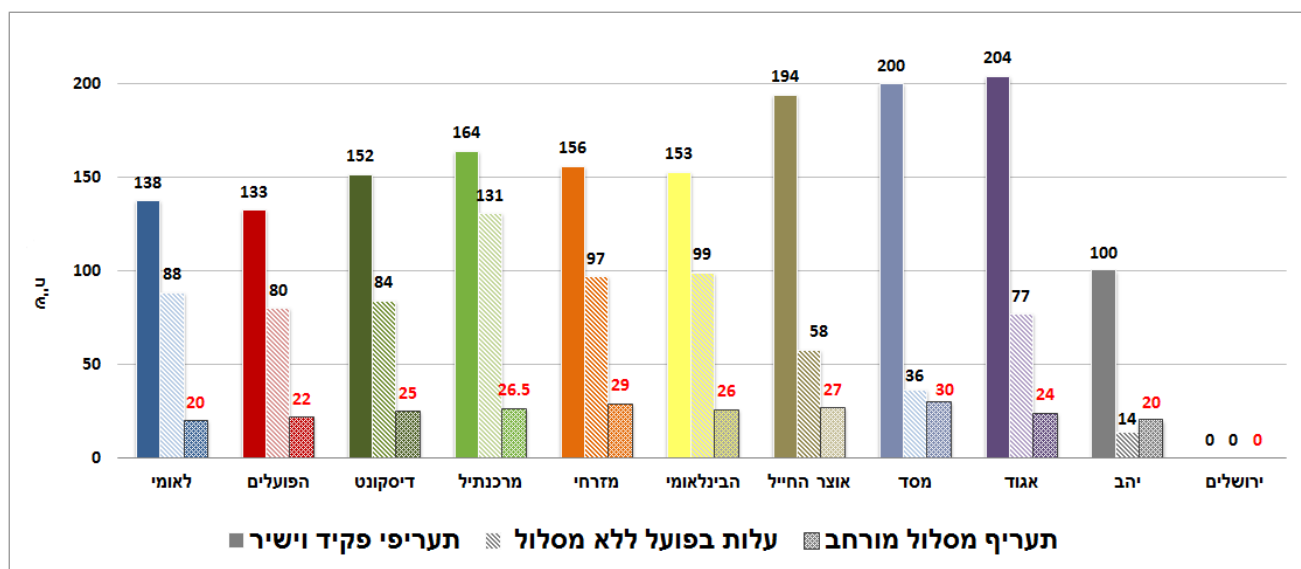


\* חישוב עלות של 1 פעולת פקיד ו-10 פעולות בערוץ ישיר על פי: המחיר כפי שמופיע בתעריפון הבנקים בגין פעולות אלה; המחיר שנגבה בפועל בגין פעולות אלו בחשבונית שלא הצטרפו לשירות המסלולים, מחושב על סמך נתוני הכנסות הבנקים המדווחות לפיקוח על הבנקים; מחיר המסלול הבסיסי.

**מסלול בסיסי** כולל עד 10 פעולות בערוץ ישיר ועד פעולה אחת על ידי פקיד בחודש, ומחירו מפוקח ואינו יכול לעלות על 10 ₪.

- המסלול הבסיסי מגלם הנחה בהשוואה לתעריפים של פעולה על ידי פקיד ופעולה בערוץ ישיר.
  - משתלם להצטרף למסלול **הבסיסי** על פני תשלום עבור כל פעולה בנפרד, למעט בבנק יהב ובבנק מסד. (בבנק ירושלים לא נגבות עמלות בגין פעולה על ידי פקיד ופעולה בערוץ ישיר ולכן לא מוצע שירות מסלולים).
- בנק ישראל – הדיווח החצי שנתי אודות מחירי השירותים הבנקאיים למשקי הבית עמוד 2 מתוך 8

- **מסלול מורחב מאפשר חיסכון גדול למשקי בית ולעסקים קטנים:**  
**השוואת עלויות בין: תעריף מסלול מורחב, עלות בפועל ללא מסלול, ומחיר תעריפי\***



\* חישוב עלות של 10 פעולות פקיד ו-50 פעולות בערוץ ישיר על פי: המחיר כפי שמופיע בתעריפון הבנקים בגין פעולות אלה; המחיר שנגבה בפועל בגין פעולות אלו בחשבונות שלא הצטרפו לשירות המסלולים, מחושב על סמך נתוני הכנסות הבנקים המדווחות לפיקוח על הבנקים; מחיר המסלול המורחב.

**מסלול מורחב** כולל עד 50 פעולות בערוץ ישיר ועד 10 פעולות באמצעות פקיד, והוא נע בין 20 ש"ח ל-30 ש"ח בבנקים השונים.

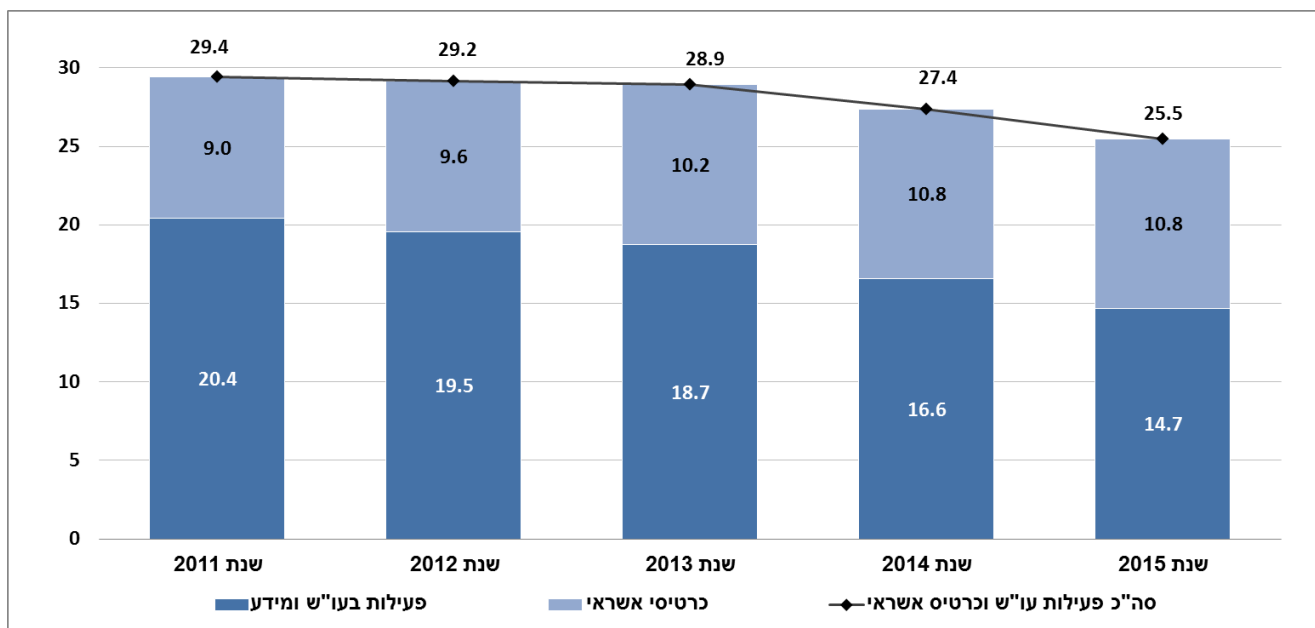
- במסלול המורחב, החיסכון ללקוח יכול להגיע עד לעשרות ש"ח בחודש, ועד מאות שקלים בשנה.
- משתלם להצטרף למסלול המורחב על פני תשלום עמלה, עבור כל פעולה בנפרד, למעט בבנק יהב. (בבנק ירושלים לא נגבות עמלות בגין פעולה על ידי פקיד ופעולה בערוץ ישיר ולכן לא מוצע שירות מסלולים).
- בכלל המערכת הבנקאית, ההוצאה בגין עמלות עבור סך הפעולות הכלולות במסלול הבסיסי ובמסלול המורחב הנמוכה ביותר הינה בבנק ירושלים, בעוד שבבנק מרכנתיל היא הגבוהה ביותר (בהתאמה מבין חמשת הבנקים הגדולים: בבנק הפועלים ההוצאה היא הנמוכה ביותר, בעוד שבבנק הבינלאומי היא הגבוהה ביותר).

## עלות ניהול עו"ש והחזקת כרטיס אשראי לחשבונות עו"ש - משקי הבית והבנקאות הפרטית

העלות החודשית הממוצעת לחשבון עובר ושב של משקי בית ובנקאות פרטית מחושבת כסך ההכנסות מעמלות שגבו במישרין התאגידיים הבנקאיים ממשקי בית ובנקאות פרטית<sup>2</sup>, ביחס למספר חשבונות עו"ש משקי בית ובנקאות פרטית, לחודש אחד, בחלוקה לפי תחומי פעילות בנקאיים.

### התפתחות עלות ניהול עו"ש והחזקת כרטיס אשראי חודשית ממוצעת לחשבון עו"ש - משק בית ובנקאות פרטית

במערכת הבנקאית בש"ח, 2011 – 2015



- העלות החודשית הממוצעת לשנת 2015 הסתכמה בכ- **25.5** ש"ח לחשבון משק בית והבנקאות הפרטית.
- במהלך חמש השנים האחרונות (2011 – 2015) חלה **ירידה** של כ- **13.3%** בעלות זו.
- **עלות ניהול עו"ש וקבלת מידע** הסתכמה בכ- 14.7 ₪ בממוצע לחודש בשנת 2015 לחשבון משק בית ובנקאות פרטית. עלות זו ירדה בשיעור מצטבר של כ- 28% בהשוואה לשנת 2011. עלות זו כוללת את כל השירותים בחשבון העו"ש וכל שירותי המידע בקשר לחשבון, ובפרט את השירותים הנפוצים הבאים: פעולה על ידי פקיד, פעולה בערוץ ישיר, שירות המסלולים, פעולות בשיקים, הפקת דוחות, קבלת מידע בתקשורת, איתור מסמכים.

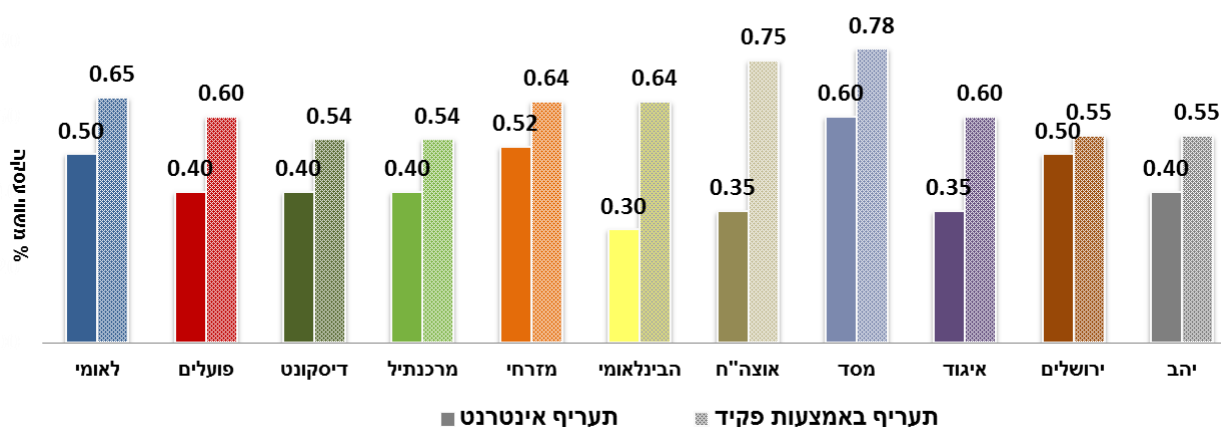
<sup>2</sup> בהתאם לנתונים המדווחים לפיקוח על הבנקים על ידי התאגידיים הבנקאיים.

- עלות החזקת כרטיס אשראי ושימוש בכרטיס הסתכמה בכ- 10.8 ₪ בממוצע לחודש.** חלה עליה בעלות זו בשיעור מצטבר של כ- 20% בהשוואה לשנת 2011. עלות זו כוללת את כל השירותים בקשר לכרטיס אשראי, ובפרט את השירותים הנפוצים הבאים: דמי כרטיס, משיכות מט"ח בחו"ל, עסקאות בחו"ל ועוד. עלות דמי כרטיס ממוצע לחודש בפועל לכרטיס אשראי (מסוג מקומי, בינלאומי וזהב) במערכת הבנקאית, הסתכמה בכ- 7.4 ש"ח.

### עמלות בגין פעילות בני"ע

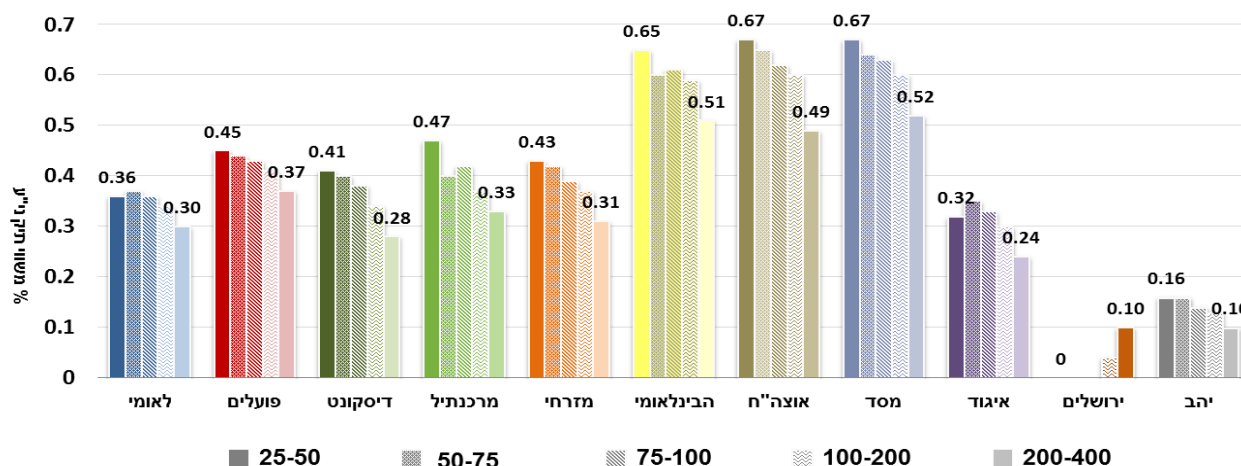
**בנקאות ישירה מאפשרת חיסכון גם בתחום פעילות בני"ע:**

**השוואה של תעריפי קניה מכירה ופדיון ני"ע הנסחרים בארץ - מניות ואג"ח במערכת הבנקאית, תעריף פעולה על ידי פקיד מול תעריף פעולה באמצעות האינטרנט, באחוזים**



- עמלת "קניה, מכירה ופדיון ני"ע"** הינה עמלה הנגבית בגין פעולות קניה, מכירה או פדיון ניירות ערך. העמלה נגבית כשיעור מגובה העסקה.
- ביצוע פעולה באמצעים טכנולוגיים מפחית בפועל את עמלות קניה ומכירה. שיעור ההנחה נע בין 10% לכ- 53% בהשוואה לתעריף באמצעות פקיד בנק.
- הציפיה הפיקוחית הינה כי הכדאיות ללקוח בביצוע הפעולות באמצעות האינטרנט אף תגדל בהתאם לפיתוחים הטכנולוגיים העתידיים.

השוואת עמלת דמי ניהול פיקדון ני"ע ישראלים הנגבית בפועל, לפי שווי תיק  
 במערכת הבנקאית, באחוזים, מחצית שניה לשנת 2015<sup>3</sup>



**עמלת "דמי ניהול פיקדון ניירות ערך"** הינה עמלה הנגבית כשיעור משווי תיק הלקוח בגין אחזקת חשבון ניירות ערך. השירות בגינו נגבית עמלה זו כולל, בין היתר:

ייעוץ השקעות ללקוחות רלוונטיים; מעקב ודיווח אודות תיק ניירות ערך (לרבות: זמינות נתונים רלוונטיים, שערוכים); מעקב שוטף אחר הודעות בורסה והודעות חברה; ביצוע פעולות שונות עבור הלקוח (כגון: טיפול בחלוקות דיבידנד ומניות הטבה); זמינות מערכת הצבעות אלקטרונית; פעילות בתחום המיסוי עבור הלקוח (ניכוי מס במקור בגין רווחי הון בבורסה, קיזוז הפסדי הון וכד').

- מנתוני מחירי דמי הניהול בפועל עולה, כי ככל שתיק הלקוח גדול אחוז דמי ניהול נמוך יותר.
- השינויים הטכנולוגיים והרגולטוריים יובילו לכך שחלק גדול יותר מהפעילות בתחום ניירות ערך תתבצע באמצעות מערכות ממוכנות (בין היתר מסוג Robo advisor). שינויים אלה יתמכו בהורדת העלויות ללקוחות.

<sup>3</sup> מבוסס על נתונים המדווחים לפיקוח בהתאם להוראת נב"ת 414. בהוראה זו, קיימת הדרישה מהתאגידים הבנקאיים להציג בהודעה ללקוחותיהם, המבצעים פעילות בניירות ערך, מידע השוואתי בדבר שיעורי העמלות ששילמו לקוחות אחרים של התאגיד הבנקאי המחזיקים פיקדונות בשווי דומה לשווי הפיקדון שמחזיק הלקוח

## כניסה לתוקף של שינויים בתחום העמלות שיפעלו להפחתת מחירים

- בהמשך לרשימת הצעדים הפיקוחיים המתוכננים בתחום העמלות, להלן שינויי החקיקה הצפויים להיכנס לתוקף כבר במהלך שנת 2016, ולהמשיך את מגמת הפחתת עלויות השירותים הבנקאיים למשקי הבית:
- ביום 1.8.2016 ייכנס לתוקף צו הבנקאות (פיקוח על שירות דוחות סטנדרטים לבקשת לקוח), התשע"ו-2016, ובהתאם הסכום המרבי שניתן יהיה לגבות בעד שירות של הפקת דוחות סטנדרטים הוא 15 ₪ לדו"ח (טווח התעריפים כיום נע בין 13 ₪ ל – 55 ₪)
  - החל מ- 1.9.2016 לקוחות שהם אזרחים ותיקים או לקוחות בעלי מוגבלות, אשר צירופם לשירות המסלולים הבסיסי זוהה על ידי הבנק ככדאי עבורם, יצורפו באופן יזום על ידי הבנק למסלול זה. תהליך זה יבוצע על ידי הבנק מידי שנה. לקוחות אשר לא יהיו מעוניינים בהצטרפות היזומה יוכלו להודיע לבנק על ביטול הצטרפותם.
  - בהמשך להצעת החוק של ח"כ ישראל אייכלר, תופחת העמלה בגין שינוי מועד פירעון של הלוואה לדיוור לגובה עמלת פעולה על ידי פקיד (לעומת סכום של 125 ₪ הנגבה עד לשינוי זה). תעריף מופחת זה יעמוד לרשות הלקוח עד ארבע פעמים במהלך שנה קלנדרית. כללי העמלות נחתמו על ידי הנגידה, וצפויים להיכנס לתוקף 14 ימים לאחר פרסומם ב"רשומות".

## "תעודת הזהות הבנקאית" עומדת לרשות לקוחות המערכת הבנקאית, לצורך מעקב אחר הפעילות בחשבון, ולצריכה מושכלת ונבונה של המוצרים והשירותים הבנקאיים

תעודת הזהות הבנקאית הינה דיווח מרוכז ותמציתי ובפורמט אחיד שהחל להימסר ללקוחות המערכת הבנקאית החל מפברואר 2016 על ידי התאגידים הבנקאיים. במסגרת הדיווח ניתן ללקוח פירוט אודות חשבוננו, כגון: יתרות חשבון העו"ש, פיקדונות וחסכונות, מסגרות אשראי מנוצלות, חריגות ממסגרת, הלוואות, תיק ניירות ערך ופירוט באשר לעלות השירותים הבנקאיים, לרבות סכומי העמלות הנגבות מחשבוננו בחלוקה לתחומי פעילות: עו"ש, אשראי, ניירות ערך ואחרות.

דיווח זה יימסר ללקוחות המערכת הבנקאית על ידי התאגיד הבנקאי מדי שנה, וכן לדרישת הלקוח בעת בחינת הכדאיות בהעברת החשבון מבנק לבנק.

תוספת ייצוב - מילוי מידע כלכלי - תוספת

**1. פרטים כלליים**

שם החברה	
כתובת	
מספר ת.ד.	
מספר חשבונית	
תאריך חשבונית	

**2. פרטים כלכליים**

מספר חשבונית	
תאריך חשבונית	
סכום חשבונית	
סכום פיקוד	
סכום מקומות	
סכום אחר	
סכום אחר	
סכום אחר	

**3. פרטים נוספים**

מספר חשבונית	
תאריך חשבונית	
סכום חשבונית	
סכום פיקוד	
סכום מקומות	
סכום אחר	
סכום אחר	
סכום אחר	

**4. פרטים נוספים**

שם המוצר	כמות	מחיר	מס' חשבונית	מס' פיקוד

**5. פרטים נוספים**

שם המוצר	כמות	מחיר	מס' חשבונית	מס' פיקוד

**תוספת ייצוב - מילוי מידע כלכלי - תוספת**

**1. פרטים כלליים**

שם החברה	
כתובת	
מספר ת.ד.	
מספר חשבונית	
תאריך חשבונית	

**2. פרטים כלכליים**

מספר חשבונית	
תאריך חשבונית	
סכום חשבונית	
סכום פיקוד	
סכום מקומות	
סכום אחר	
סכום אחר	
סכום אחר	

**3. פרטים נוספים**

שם המוצר	כמות	מחיר	מס' חשבונית	מס' פיקוד

**4. פרטים נוספים**

שם המוצר	כמות	מחיר	מס' חשבונית	מס' פיקוד

**5. פרטים נוספים**

שם המוצר	כמות	מחיר	מס' חשבונית	מס' פיקוד