



**הגבלת תעסוקה ואלימות פוליטית
בסכסוך הישראלי-פלסטיני**

אסף זוסמן*, נעם זוסמן* וסאמי מיעארי*

סדרת מאמרים לדיון 2012.04
פברואר 2012

בנק ישראל, <http://www.boi.org.il>

* המחלקה לכלכלה, האוניברסיטה העברית בירושלים, azussman@mscc.huji.ac.il, טל' 02-5883124;

* חטיבת המחקר, בנק ישראל, noam.zussman@boi.org.il, טל' 02-6552602;

* אוניברסיטת חיפה, הקריה האקדמית אונו ו-DIW Berlin, smiaari@gmail.com, טל' 054-7790300.

המחברים מודים להדר דיויש על הסיוע בהכנת בסיס הנתונים על ההרוגים הפלסטינים, לאהרון בראזני על העמדת נתוני המועסקים הפלסטינים בהיתר בישראל לרשותנו וכן על ההסברים, ליעל ברדה ולדניאל פסרמן על הערותיהם המועילות, ולחגי אטקס ומשתתפי סמינר חטיבת המחקר בבנק ישראל על עצותיהם.

הדעות המובעות במאמר זה אינן משקפות בהכרח את עמדת בנק ישראל

הגבלת תעסוקה ואלימות פוליטית בסכסוך הישראלי-פלסטיני

אסף זוסמן, נעם זוסמן וסאמי מיעארי

תקציר

המחקר בוחן את השפעת המדיניות של ישראל לצמצום תעסוקת פלסטינים בתחומה עם פרוץ האינתיפאדה השנייה בשנת 2000 על מעורבות הפלסטינים בעימות. הזיהוי מבוסס על כך ששיעורי התעסוקה בישראל לפני האינתיפאדה היו שונים מאוד מיישוב פלסטיני אחד למשנהו, ובלתי תלויים בגורמים המתואמים עם מידת המעורבות בעימות. המחקר מוצא שככל שהירידה של שיעור התעסוקה בישראל הייתה גדולה יותר, מעורבות תושבי היישוב בעימות הייתה רחבה יותר. התוצאה חזקה יותר במקרה של צמצום בתעסוקת צעירים, שהשפיע על מספר המפגעים יותר מאשר על מספר האזרחים המעורבים באלימות פוליטית.

Employment Restrictions and Political Violence in the Israeli-Palestinian Conflict

Sami Miaari, Asaf Zussman and Noam Zussman

Abstract

Following the outbreak of the Second Intifada in 2000, Israel imposed severe restrictions on the employment of Palestinians within its borders. We study the effect of this policy change on the involvement of West Bank Palestinians in fatal confrontations during the first phase of the Intifada. Identification relies on the fact that variation in the pre-Intifada employment rate in Israel across Palestinian localities was not only considerable but also unrelated to prior levels of involvement in the conflict. We find robust evidence that localities that suffered from a sharper drop in employment opportunities were more heavily involved in the conflict.

1. הקדמה

התרומה של גורמים כלכליים לאלימות פוליטית ולמעורבות פעילה בה שנויה במחלוקת חריפה ומתמשכת בקרב קובעי מדיניות, חוקרים והציבור הרחב. יתר על כן, בשל השפעות מנוגדות אפשריות שיש למצב הכלכלי הן על המוטיבציה לטול חלק באלימות פוליטית והן על היכולות האופרטיביות של המעורבים באלימות ההשפעה הכוללת על עצימות האלימות אינה ידועה מראש. מחלוקות דומות קיימות גם ביחס ליעילות של אמצעי מדיניות, ובפרט אמצעים כלכליים למאבק באלימות פוליטית. אלו זכו לתשומת לב מחקרית מועטה, אף שאחד האמצעים המקובלים במדינות המערב להשגת רגיעה בעימותים צבאיים בעלי עצימות נמוכה (למשל במקרים של מעורבות ארה"ב בעיראק ובאפגניסטן) היא השקעה נרחבת בשיפור המצב הכלכלי באזורי הלחימה.

המחקר הנוכחי מתמקד בסכסוך הישראלי-פלסטיני ומנתח את השפעת הצמצום החד בתעסוקת פלסטינים בישראל על רמת מעורבותם בעימות עם ישראל. תעסוקת פלסטינים בישראל החלה זמן קצר לאחר הכיבוש הישראלי של השטחים (הגדה המערבית ורצועת עזה) בשנת 1967, ואדריכל מדיניות האינטגרציה הכלכלית של השטחים עם ישראל היה משה דיין, שכיהן באותה התקופה כשר הביטחון. המצדדים במדיניות זו טענו כי מחובתה של ישראל לדאוג לרווחת תושבי השטחים, ולכן יש לאפשר לפלסטינים למצוא את פרנסתם בישראל. מהפך הביטחוני, התומכים באותה מדיניות גרסו שכתוצאה מפתחת השערים תעלה רמת החיים בשטחים, ממדי האבטלה יצטמצמו, וכך תתמתן ההתנגדות לכיבוש, ותפחת המעורבות בעימות (על אף הגברת הגישה לישראל). הם אף העריכו כי החשש של הפלסטינים מפני שלילת האפשרות לעבוד בישראל יסייע אף הוא לרגיעה הביטחונית בשטחים (להרחבה ראו: גזית, 1985). סוגיות אלו העסיקו את מקבלי ההחלטות בישראל בדרגים הבכירים ביותר מאותה העת ועד היום, במיוחד בעתות של הסלמה בסכסוך הישראלי-פלסטיני, אך הן לא נבחנו מעולם באופן אמפירי.

ערב פרוץ האינתיפאדה השנייה, בשלהי 2000, הועסקו פלסטינים רבים בישראל, והכנסותיהם מעבודה תרמו כשישית מההכנסה הלאומית הפלסטינית (PCBS, 2003). שיעורי התעסוקה של תושבי הגדה המערבית בישראל היו שונים מאוד מיישוב ליישוב ערב פרוץ האינתיפאדה, והמחקר מעלה שהשיעור לא היה מתואם עם גורמים העשויים לחזות את מידת המעורבות של תושבי היישוב בעימות עם ישראל (כמעורבות קודמת שלהם בסכסוך הישראלי-פלסטיני ומידת תמיכתם בתהליך השלום עם ישראל).

משפרצה האינתיפאדה החליטו קובעי המדיניות בישראל לצמצם באופן חד ומייד את תעסוקת הפלסטינים בישראל כדי לשכך את רמת האלימות הפוליטית. לפיכך האמירו באופן דיפרנציאלי שיעורי האבטלה ביישובים השונים בגדה המערבית, כך שהמדיניות הישראלית יצרה למעשה מעין "ניסוי טבעי".

המחקר מסתמך על בסיס נתונים עשיר, הכולל: נתונים מינהליים על כל אחד מתושבי הגדה המערבית המועסקים בהיתר בישראל, סקרי כוח אדם, מפקד אוכלוסין המלמד על המאפיינים הדמוגרפיים-חברתיים-כלכליים של היישובים בשטחים, דפוסי ההצבעה ליו"ר הרשות הפלסטינית לפני האינתיפאדה השנייה, מידע על הרוגים פלסטינים בראשית האינתיפאדה ועוד. אנו בודקים, ברמת היישוב הפלסטיני, כיצד הצמצום הדיפרנציאלי של התעסוקה בישראל עם פרוץ האינתיפאדה, השפיע על מעורבות התושבים בעימות עם ישראל בראשית האינתיפאדה.

הממצא המרכזי העולה מהמחקר הוא שככל שצמצום התעסוקה-בהיתר של תושבי יישוב מסוים בישראל היה חד יותר, כך המעורבות של תושביו בעימות בראשית האינתיפאדה הייתה רבה יותר: ירידה של נקודת אחוז בשיעור התעסוקה-בהיתר בישראל של גברים מיישוב בגדה המערבית הייתה מלווה בגידול ממוצע של כ-0.12 הרוג פלסטיני מאותו יישוב, כשיתר הדברים קבועים. בסך הכול צמצום התעסוקה-בהיתר בישראל מסביר קרוב לחמישית מסך ההרוגים בתקופה הנחקרת. כמו כן אנו מוצאים כי המעורבות בעימות הייתה מתואמת עם רמת ההשכלה הממוצעת ביישוב, וכי היא הושפעה במיוחד מצמצום התעסוקה של צעירים – שני ממצאים העולים בקנה אחד עם הספרות המחקרית (כפי שיפורט בהמשך). צמצום תעסוקת צעירים השפיע על מספר המפגעים ההרוגים יותר מאשר על מספר האזרחים ההרוגים.

ממצאי המחקר מרמזים כי שיפור הרווחה של הפלסטינים על ידי מתן אפשרות לעבוד בישראל עשוי להפחית את הנטייה שלהם להיות מעורבים בעימות עם ישראל.

הסתמכות על ממצאי המחקר מחייבת משנה זהירות בשל מגבלות אחדות של בסיס הנתונים והמתודולוגיה. ראשית, רמת המעורבות בעימות נמדדת רק לפי מספר ההרוגים האזרחים והמפגעים; היה מקום לשימוש גם בנתונים על אירועים שהסתיימו ללא הרוגים, אך אלה אינם זמינים; שנית, היה מקום לשלב במשתנים המסבירים את פעילות כוחות הביטחון הישראליים (והפלסטיניים), שהייתה לה השפעה על רמת האלימות הפוליטית בשטחים, אך אין בנמצא נתונים כאלה. באשר להיבטים מתודולוגיים, לא ניתן לדעת מה היה קורה אילו נמשכה תעסוקת נרחבת של פלסטינים בישראל (counterfactual); ובאותו הקשר, אנו אומדים כיצד ירידה דיפרנציאלית לפי יישוב בשיעור התעסוקה של הפלסטינים בישראל (בהשוואה לשינוי הממוצע) משפיעה על רמת המעורבות של תושבי אותו יישוב בעימות, אך אין לנו אפשרות לאמוד את ההשפעה של הירידה בשיעור התעסוקה על הרמה הכללית של האלימות בגדה המערבית; ייתכן שהריגתם של פלסטינים בעימות עם ישראל הביאה בפני עצמה לתמורות בעוצמת האלימות הפוליטית¹; המחקר מתמקד בהשפעת ירידה בשיעור התעסוקה על המעורבות בעימות עם ישראל, ולכן לא ניתן לקבוע האם במקרה של הגדלת שיעור התעסוקה התוצאה תהיה בכיוון ההפוך ובעוצמה דומה. לבסוף, המחקר נוגע לסכסוך הישראלי-פלסטיני ולאמצעי מדיניות מסוים, ולכן ממצאיו אינם בהכרח תקפים ביחס לעימותים אחרים בעולם ולשיטות השונות למאבק באלימות פוליטית הנקוטות בהם.

למחקר שתי תרומות מרכזיות לספרות המחקרית. מבחינה מהותית, המחקר מוסיף לספרות המצומצמת הבוחנת את ההשפעה של אמצעי מדיניות כלכליים על המעורבות באלימות פוליטית, והוא הראשון לעסוק בהגבלת תעסוקה ככלי מדיניות; מבחינה מתודולוגית, המחקר בוחן ברמה יישובית, ובזירת עימות אחת, את ההשפעה של מצב כלכלי על עצימותו של סכסוך, תוך שהוא מסתמך על מעין "ניסוי טבעי"; זאת לעומת רוב-רובם של המחקרים האחרים, שהתבססו על נתוני חתך-רוחב (cross-section) בין מדינות, ובהם מתעוררות, מטבע הדברים, בעיות של הטרוגניות בתנאי הרקע במדינות השונות ובאופי הסכסוכים, וכן בעיות של אנדוגניות האלימות הפוליטית והמצב הכלכלי.

¹ שני מחקרים בדקו אם הייתה תגובת נגד של הפלסטינים להריגתם של פלסטינים בידי ישראלים: Jaeger and Paserman (2008) לא זיהו תגובה כזו במהלך האינתיפאדה השנייה, ולעומת זאת Haushofer et al. (2010) מצאו כי הריגתם של פלסטינים מביאה להתגברות ירי רקטות מרצועת עזה לישראל ומעלה את ההסתברות להרג ישראלים בשטחים.

סדר העבודה הוא כדלקמן: פרק 2 מוקדש לסקירת ספרות, ופרק 3 מציג את בסיס הנתונים; פרק 4 מתאר, בחלקו הראשון, את דפוסי התעסוקה-בהיתר של פלסטינים תושבי הגדה המערבית בישראל לפני פרוץ האינתיפאדה השנייה ואומד את הגורמים המשפיעים עליהם; חלקו השני של הפרק מוקדש לתיאור ההרעה במצב הכלכלי בגדה המערבית לאחר פרוץ האינתיפאדה. פרק 5 מפרט את תוצאות הניתוח של השפעת צמצום התעסוקה בישראל עם תחילת האינתיפאדה על המעורבות של תושבי הגדה בעימות עם ישראל. הפרק האחרון מסכם את תוצאות המחקר.

2. סקירת ספרות

ניתוח השפעתה של מדיניות הגבלת תעסוקת פלסטינים בישראל על מעורבותם בעימות מתקשר לשני זרמים עיקריים בספרות המחקרית: (א) יעילותם של אמצעים נגד אלימות פוליטית; (ב) מקורות האלימות הפוליטית ובפרט השפעתם של גורמים כלכליים עליה².

הספרות האמפירית העוסקת ביעילותם של אמצעים נגד אלימות פוליטית, בפרט בהקשר לסכסוך הישראלי-פלסטיני, מצומצמת. Berman et al. (2011) מצאו כי העמדת סיוע לטובת פרויקטים ציבוריים מקומיים בקנה מידה קטן בעיראק צמצמה את האלימות מאז 2007. Iyengar et al. (2011) הראו כי עלייה של 10 אחוזים בהוצאה של הצבא האמריקאי בעיראק על פרויקטים עתירי עבודה מקומית, בשנים 2004-2008, הקטינה בשיעור דומה את רמת האלימות: ההתקפות על אזרחים פחתו מאוד, אבל נרשם גידול בתקיפות של מטרות צבאיות; פיגועים "עתירי עבודה" פחתו ב-15-20 אחוזים. Lyall (2009) הראה כי מכפרים בצי'ניה שנפגעו באופן מקרי מהפגזות של הרוסים בשנים 2000-2005 ומסביבתם יצאו פחות התקפות נגד הרוסים ובעלי בריתם מאשר מכפרים דומים שלא נפגעו, וכי עוצמת הפגיעה בכפרים שהופגזו לא השפיעה, או אף הקטינה, את מספר התקפות הצי'ניים שיצאו מהן. Cauley and Im (1988) ו-Enders and Sandler (1993) מצאו כי התקנת גלאי מתכות בשדות תעופה וביצור שגרירויות אמריקאיות בשנות השבעים הביאו לתחלופה בין סוגי טרור, וכי התקיפה האמריקאית על לוב בשנת 1986 פעלה בטווח הקצר להתרחבות ההתקפות על יעדים אמריקאיים ובריטיים.

יעילותם של צעדי מדיניות נגד אלימות פוליטית בסכסוך הישראלי-פלסטיני נבחנה במחקרים הבאים: Brophy-Baermann and Conybeare (1994) מצאו כי מבין הצעדים שנקטה ישראל נגד התקפות פלסטיניות בשנות השבעים והשמונים, רק התגובה, שהפתיעה בעוצמתה, על הרג ספורטאיה באולימפיאדת מינכן פעלה לצמצום הפיגועים; Kaplan et al. (2005) הראו כי מעצרי מנע שערכה ישראל צמצמו את פיגועי ההתאבדות של פלסטינים במהלך האינתיפאדה השנייה, בתקופה שלאחר מבצע "חומת מגן"; Zussman and Zussman (2006) מצאו שסיכולים ממוקדים שביצעה ישראל נגד בכירים בזרוע הצבאית של הארגונים הפלסטיניים במהלך האינתיפאדה השנייה נתפסו על ידי המשקיעים בשוק ההון הישראלי כתורמים לצמצום האלימות הפוליטית, ואילו סיכולים של בכירים בזרוע המדינית של הארגונים נתפסו כפועלים להגברת האלימות; Benmelech et al. (2010) הראו כי הריסות של בתי מפגעים במהלך האינתיפאדה צמצמו את מספר פיגועי ההתאבדות בטווח הקצר, ולעומת זאת הריסות של בתי פלסטינים שנבנו ללא היתר הגדילו את מספר הפיגועים.

הואיל והמחקר הנוכחי עוסק בהגבלת תעסוקה הוא מתקשר לזרם נוסף בספרות המחקרית – מקורות האלימות הפוליטית בכלל והשפעתם של גורמים כלכליים בפרט.

הספרות המחקרית מרבה לעסוק במקורות האלימות הפוליטית המקומית או הבין-מדינתית (transnational), תוך הבחנה בין תרומותיהם של גורמים כלכליים, פוליטיים (כדיכוי פוליטי ואי-יציבות שלטונית) ואחרים (כסכסוכים אתניים ודתיים, תהליכים מהירים של שינוי חברתי,

² סקירות ספרות ניתן למצוא אצל Schneider et al. (2010), Krieger and Meierrieks (2011), Kis-Katos et al. (2011). סקירת הספרות בעבודה הנוכחית מקיפה אך ורק עימותים נמוכי עצימות ואינה נוגעת כלל לספרות הרחבה העוסקת בזיקה שבין גורמים כלכליים ואחרים למלחמות (ראו, למשל, Miguel, 2004).

מודרניזציה ועיור). בעניין השפעתם של גורמים כלכליים – התוצר והתוצר לנפש וקצב גידולם, שיעורי האבטלה, העוני, וכיוצא באלה – שוררת מחלוקת בין חוקרים.

רוב המחקרים מהטיפוס של חתך-רוחב בין מדינות לא מצאו קשר בין המצב הכלכלי לבין מספר האירועים או ההרוגים בפעילות אלימה ברחבי העולם – ראו, למשל, Krueger and Maleckova (2003), Testas (2004), Abadie (2006), Kurrild-Klitgaard et al. (2006), Piazza (2006) ו-Krueger and Laitin (2008).

לעומת זאת טענו חוקרים אחרים כי תנאים של אבטלה, עוני והזדמנויות מועטות מפחיתים את העלות האלטרנטיבית של עיסוק באלימות פוליטית, יוצרים תסכול, ייאוש ואי-יציבות, ובסופו של דבר מאפשרים ביתר קלות לגייס פעילים ותמיכה של ההמונים באלימות פוליטית. מחקרי חתך-רוחב המצביעים על מיתאם שלילי בין מצב כלכלי לאלימות פוליטית בין-מדינתית הם, לדוגמה, Blomberg et al. (2004), Li and Schaub (2004), Tavares (2004), Li (2005) ו-Gries et al. (forthcoming).

מחקרים שעסקו במדינה אחת – בדומה למחקר הנוכחי – והסתמכו בין השאר על שונות בין-אזורית במצב הכלכלי בכלל ובשיעור האבטלה בפרט, מצאו אף הם מיתאם שלילי בין המצב הכלכלי למעורבות באלימות פוליטית – Samaranyake (1999), לגבי סרי לנקה, Testas (2001), לגבי אלג'יריה, ו-Feridum and Sezgin (2008), לגבי תורכיה. לעומת זאת מצאו Berman et al. (2009) מיתאם שלילי בין שיעור האבטלה האזורי בעיראק ובפיליפינים לבין מספר ההרוגים בהתקפות נגד הממשלה וכוחות בעלות הברית.

מעטים הם המחקרים שעסקו ישירות בהשפעת המצב הכלכלי בשטחים על מעורבות הפלסטינים בעימות עם ישראל. Saleh (2004, 2009) מצא, לגבי השנים 1990-2002, והשטחים כיחידה גיאוגרפית אחת, מיתאם חיובי בין שיעור האבטלה לבין מספר הפיגועים, ומיתאם שלילי בין ההכנסה-לנפש למספר פיגועי הירי (עם הרוגים); Sayre (2009) מצא, לגבי תקופה דומה ובניתוח לפי מחוז בשטחים, מיתאם חיובי בין שיעור האבטלה של צעירים לבין מספר פיגועי ההתאבדות, ולא מצא מיתאם עם רמת השכר. הוא לא מצא מיתאם בין אותם משתנים כלכליים לבין מספר הפיגועים הקטלניים מסוגים אחרים.

סוג אחר של מחקרים התמקד במאפיינים של המפגעים (בדרך כלל מתאבדים) בהשוואה לאוכלוסייה הכללית, ומהם אנו למדים כי המפגעים הם בממוצע מרקע חברתי-כלכלי חזק יותר (למשל משכילים יותר), צעירים ורווקים. כך על פי Krueger and Maleckova (2003), Berrebi (2007) ו-Benmelech and Berrebi (2007) ביחס לסכסוך הישראלי-פלסטיני ועם חיזבאללה ו-Krueger (2008) ו-Altunbas and Thornton (2011) בנוגע למפגעים מוסלמים בארה"ב ובבריטניה, בהתאמה. הסברים מקובלים לכך הם מודעות פוליטית גבוהה יחסית של המפגעים ויכולת ביצוע עדיפה שלהם (Bueno de Mesquita, 2005; Benmelech and Berrebi, 2007; Krueger, 2008).

3. בסיס הנתונים ויחידת המחקר

בסיס הנתונים למחקר כולל שורה של קבצים הנוגעים לתעסוקת פלסטינים בישראל, שוק העבודה הפלסטיני, מאפיינים דמוגרפיים-חברתיים-כלכליים וגיאוגרפיים של היישובים בשטחים, דפוסי ההצבעה בשטחים והרוגים פלסטינים בעימות עם ישראל. כל אלו קובצו, במידת הצורך, לרמה של יישוב בגדה המערבית, שהוא יחידת המחקר.

נתונים מינהליים חודשיים על כל המועסקים הפלסטינים בישראל בהיתר בשנים 1998-2008 לפי מקום המגורים, הגיל והמגדר התקבלו ממשרד התעשייה, המסחר והתעסוקה של ישראל, שהיה מופקד על ההסדרה והפיקוח של העסקתם בישראל³. נתונים נוספים על שוק העבודה בשטחים התקבלו מסקרי כוח האדם הנערכים אחת לרביע על ידי הלשכה המרכזית לסטטיסטיקה של הרשות הפלסטינית. מאפיינים דמוגרפיים-חברתיים-כלכליים של היישובים בשטחים נלקחו מתוך מפקד האוכלוסין שנערך בשלהי 1997⁴. תוצאות הבחירות לתפקיד יו"ר הרשות הפלסטינית, שנערכו בינואר 1996, נמסרו מוועדת הבחירות המרכזית. המידע על המיקום הגיאוגרפי של היישובים הפלסטיניים (והישראליים) בשטחים התקבל מהלשכה המרכזית לסטטיסטיקה של ישראל.

המחקר מתמקד ביישובים בגדה המערבית ואינו כולל את אלו ברצועת עזה מהטעמים הבאים: (א) חלקים נרחבים מהרצועה בנויים ברצף גיאוגרפי כך שההבחנה בין היישובים השונים (24 יישובים לפי הלשכה המרכזית לסטטיסטיקה של ישראל) היא במידה רבה מלאכותית; (ב) רצועת עזה הייתה מוקפת גדר ביטחון בתקופה הנחקרת (וכן היום) ולכן האפשרויות לפגע בישראל בדרך היבשה היו מצומצמות ביותר; (ג) חלק הארי של היישובים הישראליים ברצועה היו באזורים נפרדים מהפלסטינים, וכך גם דרכי הגישה אליהם. לפיכך עוצמת החיכוך בין הפלסטינים לאזרחים ולכוחות הביטחון הישראליים ברצועת עזה ובישראל גופא במהלך האינתיפאדה השנייה הייתה פחותה משמעותית מאשר בגדה המערבית.

בסך הכול נכללו באוכלוסיית המחקר 373 יישובים פלסטיניים בגדה המערבית – אלו המוגדרים כיישובים על ידי הלשכה המרכזית לסטטיסטיקה של ישראל ושל הרשות הפלסטינית כאחת, למעט 34 יישובים שבכל אחד מהם התגוררו פחות מ-200 תושבים, ולכן מהימנות המאפיינים הדמוגרפיים-חברתיים-כלכליים שלהם נמוכה⁵. בסך הכול התגוררו ביישובים הכלולים באוכלוסיית המחקר כ-92 אחוזים מסך התושבים בגדה המערבית בעת מפקד 1997 (למעט מזרח ירושלים)⁶.

נתונים על הרוגים פלסטינים (אזרחים ומפגעים) לפי מקום מגוריהם בגדה המערבית מפרוץ האינתיפאדה השנייה ועד מבצע "חומת מגן" (סוף מארס 2002) נאספו מ"המכון הבינלאומי למדיניות נגד הטרור" במרכז הבינתחומי הרצליה ומארגון "בצלם" – מרכז המידע הישראלי לזכויות האדם

³ סמכויות הטיפול בעובדים פלסטינים בישראל הועברו בשנת 2008 לידי רשות האוכלוסין, ההגירה ומעברי הגבול במשרד הפנים.

⁴ פרטים על סקרי כוח אדם ומפקד האוכלוסין ניתן למצוא באתר הלשכה המרכזית לסטטיסטיקה של הרשות הפלסטינית (www.pcbs.gov.ps).

⁵ לפי הלשכה המרכזית לסטטיסטיקה של ישראל היו ביהודה ושומרון 485 יישובים פלסטיניים (לא כולל מזרח ירושלים) לפני האינתיפאדה השנייה. לפי הלשכה המרכזית לסטטיסטיקה של הרשות הפלסטינית היו בגדה המערבית 692 יישובים (כולל מזרח ירושלים) בעת מפקד 1997. הפער בין שני המקורות נובע רובו ככולו ממקבצים קטנים של בתים ומאהלים המוגדרים כיישובים על ידי הלשכה הפלסטינית.

⁶ הפלסטינים המתגוררים במזרח ירושלים, בניגוד לפלסטינים בגדה המערבית, אינם זקוקים להיתר עבודה בישראל, ולכן הם אינם כלולים במחקר.

בשטחים, ויש חפיפה רבה בין המקורות^{7,8}. הכיסוי של שני מקורות המידע יחד הוא ברמת מהימנות גבוהה. בתקופה הנחקרת נהרגו 831 פלסטינים (510 אזרחים ו-321 מפגעים, מהם 47 מתאבדים שרובם נהרגו בישראל) אשר התגוררו ביישובים בגדה המערבית הכלולים באוכלוסיית המחקר – כ-5 הרוגים לכל עשרת אלפים תושבים. למעלה מ-95 אחוזים מההרוגים הם גברים, והגיל החציוני של כל ההרוגים הוא 24 (פחות מ-5 אחוזים בני 50 ומעלה).

יתרון בולט של בסיס הנתונים במחקר הנוכחי הוא ההתמקדות במדינה אחת; זאת בניגוד לרוב המחקרים מהעולם, שהתבססו על נתוני חתך-רוחב בין מדינות: אותם מחקרים נגעו מטבע הדברים לסכסוכים רבים (ובדרך כלל בחנו רק אלימות פוליטית בין-מדינתית ולא התחשבו באלימות פוליטית מקומית), כך שקשה מאוד היה לפקח בהם על הבדלים בין מדינות בגורמים העשויים להיות מתואמים עם רמת האלימות, ובמקרים רבים אינם נצפים. יתר על כן, יחידת החקירה כאן היא יישוב, בעוד שבכל המחקרים המועטים שהתמקדו במדינה אחת (למעט Lyall, 2009) הניתוח הוא ברמה של מחוז, ולעיתים אף ברמת המדינה כולה, ולכן גם בהן עלולות לצוץ בעיות דומות. סטטיסטיקה תיאורית של משתני המפתח במחקר ניתן למצוא בלוח 1.

⁷ ההבחנה בין הרוגים אזרחים ומפגעים הסתמכה על סיווג "המכון הבינלאומי למדיניות נגד הטרור" במרכז הבינתחומי הרצליה. מפגעים הם אלו שנשאו או השתמשו בנשק חם (כלי ירייה, מטעני חבלה, רימונים, בקבוקי תבערה וכדומה) וכן לובשי מדים של כוחות הביטחון הפלסטיניים.

⁸ נתונים על פלסטינים תושבי הגדה המערבית שנהרגו על ידי ישראלים לפני האינתיפאדה השנייה נלקחו מארגון "בצלם" והוצלבו עם ידיעות שהתפרסמו בעיתונים היומיים הישראליים "הארץ" ו"ידיעות אחרונות". סיווגם לאזרחים ולמפגעים התבצע על סמך תיאור האירוע בעיתונות היומית, ובאופן דומה לסיווג של "המכון הבינלאומי למדיניות נגד הטרור" במרכז הבינתחומי הרצליה.

לוח 1. סטטיסטיקה תיאורית (שיעורים)

המקסימום	המינימום	סטיית התקן	הממוצע	מספר התצפיות	מקור הנתונים ¹	
0.523	0	0.051	0.052	373	א	גברים מועסקים בהיתר בישראל לפני פרוץ האינתיפאדה השנייה ²
35.3	1.0	7.6	12.6	373	ב	המרחק לישראל (ק"מ)
11.0	0.0	1.8	3.3	373	ב	המרחק המזערי להתנחלות ישראלית (ק"מ)
1	0	0.43	0.25	373	ג	עירוני
1	0	0.17	0.03	373	ג	מחנה פליטים
1	0	0.45	0.72	373	ג	כפרי
119.0	0.2	9.1	4.0	373	ג	מספר התושבים (אלפים)
0.99	0	0.24	0.21	373	ג	פליטים
0.64	0.09	0.08	0.32	373	ג	משקי בית בני 8+ נפשות
0.85	0.27	0.09	0.53	373	ג	גברים בעלי השכלה עד יסודית
0.14	0.03	0.04	0.07	373	ג	שיעור האבטלה ³
1	0	0.25	0.07	372	ג	כנסייה פעילה
1	0	0.49	0.39	372	ג	אגודת צדקה
1	0	0.40	0.20	372	ג	מועדון תרבות
1	0	0.50	0.48	372	ג	מועדון ספורט
1	0	0.49	0.38	372	ג	בית קפה
1	0	0.49	0.40	372	ג	מסעדה
1	0	0.26	0.93	373	ד	חשמל
1	0	0.44	0.73	373	ד	מים
1	0	0.30	0.10	373	ד	ביוב
1	0	0.44	0.75	373	ד	טלפון קווי
0.97	0.21	0.17	0.64	336	ה	תמיכה בערפאת ⁴
0.15	0	0.02	0.01	373	ו	שיעור הרוגים פלסטינים לפני פרוץ האינתיפאדה השנייה ⁵ (אחוזים)
הרוגים פלסטינים בתחילת האינתיפאדה השנייה ⁶						
1.410	0	0.093	0.034	373	ז	סה"כ
0.822	0	0.059	0.021	373	ז	אזרחים
0.587	0	0.044	0.013	373	ז	מפגעים
73	0	8.29	2.23	373	ז	סה"כ
50	0	5.30	1.37	373	ז	אזרחים
33	0	3.30	0.86	373	ז	מפגעים

המקור: ראו תיאור בסיס הנתונים בגוף העבודה.

- 1) א – משרד התעשייה, המסחר והתעסוקה של ישראל; ב – הלשכה המרכזית לסטטיסטיקה של ישראל; ג – מפקד האוכלוסין של הלשכה המרכזית לסטטיסטיקה של הרשות הפלסטינית, נכון לשנת 1997; ד – PCBS (1999), נכון לשנת 1998; ה – ועדת הבחירות המרכזית של הרשות הפלסטינית; ו – "בצלם" - מרכז המידע הישראלי לזכויות האדם בשטחים, וכן העיתונים היומיים הישראליים "הארץ" ו-"ידיעות אחרונות"; ז – נתוני הרוגים נלקחו מהמקורות הבאים: "המכון הבינלאומי למדיניות נגד הטרור" במרכז הבינתחומי הרצליה, "בצלם" - מרכז המידע הישראלי לזכויות האדם בשטחים, וכן העיתונים היומיים הישראליים "הארץ" ו-"ידיעות אחרונות".
- 2) שיעור חודשי ממוצע של גברים פלסטינים בני 20-49 שהועסקו בהיתר בישראל בחודשים יוני-אוגוסט 2000 לפי יישוב (באחוזים).
- 3) שיעור אבטלה נפתי ברביע שלישי 2000.
- 4) בבחירות ליו"ר הרשות הפלסטינית שנערכו בינואר 1996.
- 5) שיעור ההרוגים מחתימת הסכמי אוסלו (13.9.1993) ועד פרוץ האינתיפאדה השנייה (28.9.2000) מאוכלוסיית היישוב (אחוזים).
- 6) הרוגים מפרוץ האינתיפאדה השנייה (28.9.2000) ועד תחילת מבצע "חומת מגן" (29.3.2002).
- 7) השיעור מאוכלוסיית היישוב.

4. תעסוקת פלסטינים בישראל לפני פרוץ האינתיפאדה השנייה ולאחר מכן

א. תעסוקת פלסטינים בישראל לפני פרוץ האינתיפאדה השנייה

תעסוקת פלסטינים תושבי השטחים בישראל החלה לאחר כיבוש השטחים על ידי ישראל במלחמת ששת הימים בשנת 1967. הנחות היסוד של המצדדים באותה מדיניות – שאותה יזם משה דיין, שר הביטחון באותה העת – היו שישראל מופקדת על רווחת תושבי השטחים, ולכן עליה לאפשר להם למצוא את פרנסתם בישראל; כפועל יוצא ישתפר המצב הכלכלי בשטחים, ויחד עם החשש לאובדן פרנסה במקרה של שלילת התעסוקה בישראל, תפחת ההתנגדות האלימה לכיבוש (להרחבה ראו גזית, 1985). היקף תעסוקת פלסטינים בישראל נקבע מאז ועד היום על סמך שיקולים ביטחוניים-מדיניים וכלכליים, בנפרד לגדה המערבית ולרצועת עזה ולפי הענף הכלכלי של המעסיק הישראלי. מתחילת שנות התשעים נהוגה מדיניות היתרי עבודה אישיים. ההיתר לעובד הפלסטיני (מעל גיל 18) ניתן על סמך פנייה של מעסיק ישראלי המעוניין בו לשירות התעסוקה הישראלי, וההיתר ניתן לאחר בדיקה ביטחונית/משטרתית פרטנית⁹. (להרחבה ראו: Mundlak, 2000; מדינת ישראל, 2011; ברדה, בקרוב). אין מידע רשמי על דרך היווצרות הקשר בין העובדים הפלסטינים למעסיקים הישראליים. יחד עם זאת, משיחות שקיימנו עם גורמים הבקיאיים במדיניות היתרי העבודה עולה כי הקשר נוצר לעיתים קרובות באמצעות פלסטינים שכבר מועסקים על ידם, המגייסים למענם קרובי משפחה ומכרים הגרים כמעט תמיד באותו יישוב מגורים (networking). שיקול נוסף של המעסיקים הישראליים בבחירת פלסטינים הוא צורכי העבודה; כיוון שלעיתים קרובות יישובים שונים בשטחים מתמחים במלאכות מסוימות (למשל עיסוק בעבודות שיש בדרום הר חברון), טבעי שהמעסיקים בחרו להעסיק עובדים פלסטינים בעלי משלח יד נתון מאותו יישוב. זאת ועוד, פלסטינים שעבדו במינהל האזרחי עד חתימת הסכמי הביניים בין ישראל לרשות הפלסטינית באמצע שנות התשעים הצליחו לאחר מכן להשיג היתרי עבודה למקורביהם, חלקם, מן הסתם, שכניהם ליישוב.

התעסוקה בישראל הייתה מקור הכנסה מרכזי לתושבי השטחים: ערב פרוץ האינתיפאדה השנייה, בשלהי ספטמבר 2000, הועסקו בישראל (ובהתנחלויות) כ-146 אלף תושבים מהשטחים, שהם כ-22 אחוזים מכלל המועסקים בשטחים (PCBS, 2000), והכנסתם מעבודה בישראל היוותה כשישית מההכנסה הלאומית הפלסטינית (PCBS, 2003).

ערב פרוץ האינתיפאדה עבדו בהיתר בישראל – לפי הנתונים המינהליים של משרד התעשייה, המסחר והתעסוקה של ישראל – כ-13 אלף פלסטינים תושבי הגדה המערבית¹⁰, רובם ככולם גברים (איור 1א). שיעור הגברים שהועסקו בהיתר בישראל היה כ-5 אחוזים מסך הגברים בגיל העבודה (כ-10 אחוזים מכלל הגברים המועסקים) – ראו לוח 1 – והיה שונה בין הנפות בגדה המערבית (איור נ'1-1 בנספח) ומיישוב ליישוב: תושבי יישובים הקרובים לישראל נטו יותר מאחרים לעבוד בישראל

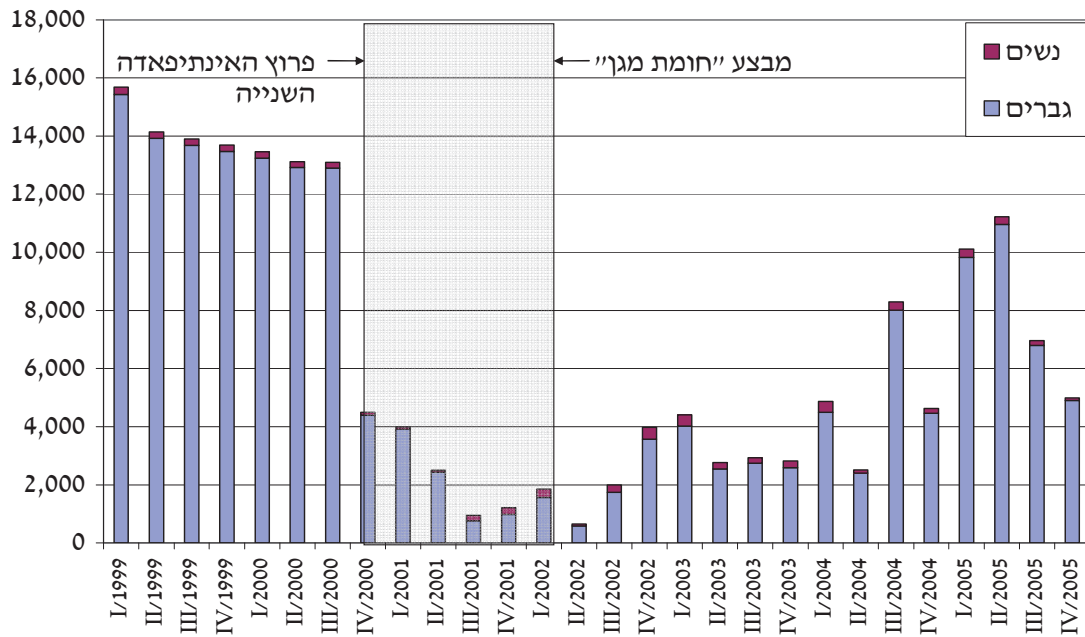
⁹ עד פרוץ האינתיפאדה השנייה היו רק כמה אלפים מתושבי הגדה המערבית מנועי כניסה לישראל מטעמים ביטחוניים (ברדה, בקרוב).

¹⁰ לפי סקר כוח אדם של הרשות הפלסטינית הועסקו בישראל (ובהתנחלויות) ברביע השלישי של שנת 2000 כ-82 אלף פלסטינים תושבי הגדה המערבית (למעט מזרח ירושלים), מהם כ-20 אלף בהיתר בישראל וכ-8 אלפים בהתנחלויות ובאזורי תעשייה ישראלים בגדה המערבית. הפלסטינים המועסקים בישראל (ובהתנחלויות) היוו כרבע מסך המועסקים תושבי הגדה המערבית (למעט מזרח ירושלים).

יצוין כי הנתונים על מספר הפלסטינים המועסקים בהיתר בישראל, לפי הנתונים המינהליים של משרד התעשייה, המסחר והתעסוקה של ישראל, הם בעלי מהימנות גבוהה ביותר, ואילו הנתונים שמקורם בסקר כוח אדם של הרשות הפלסטינית הם מטבע הדברים בעלי מהימנות מוגבלת. (ראו גם Mansour, 2010).

(איור 2), שכן כמעט תמיד נאסר על הפלסטינים ללון בארץ, והיוממות ארכה זמן לא מבוטל; כפריים עבדו בישראל יותר מתושבי ערים ומחנות פליטים (הממוקמים לרוב בשולי הערים), שכן בכפרים ובסביבתם אפשרויות התעסוקה בדרך כלל פחותות. כך, למשל, בעוד שכ-6 אחוזים מהגברים הכפריים בני 20-49 באוכלוסיית המחקר עבדו בהיתר בישראל לפני פרוץ האינתיפאדה השנייה, הרי בערים ובמחנות הפליטים השיעור עמד על כ-4 אחוזים^{11,12}.

איור 1. פלסטינים תושבי הגדה המערבית המועסקים בהיתר בישראל, לפי המגדר, 1999-2005 (ממוצע חודשי לרביע)



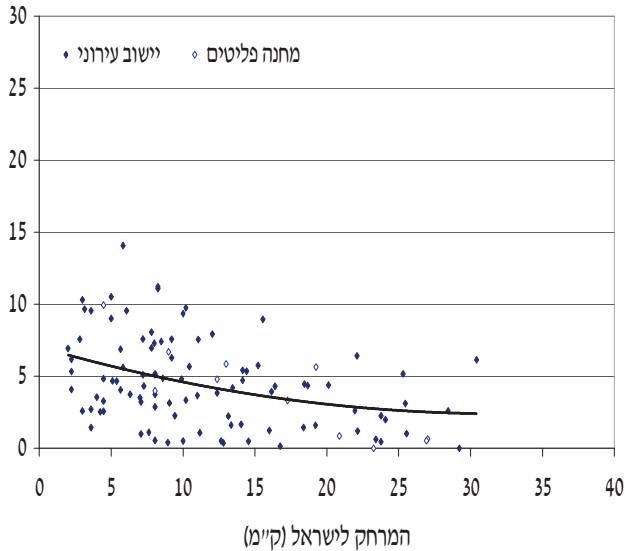
המקור: משרד התעשייה, המסחר והתעסוקה של ישראל ועיבודי המחברים.

¹¹ מספר זעום של היתרים ניתן לבני 18-19, ופחות מ-10 אחוזים מהגברים הפלסטינים המועסקים בישראל בהיתר היו בני 50 ומעלה.

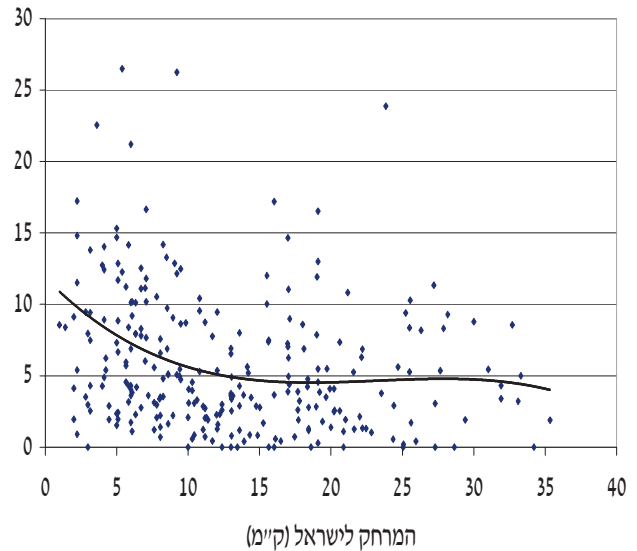
¹² נתוני סקר כוח אדם של הרשות הפלסטינית מלמדים שהמיתאם, ברמת היישוב, בין שיעור התעסוקה בהיתר ושלא בהיתר בישראל ערב האינתיפאדה השנייה גבוה (0.75). הסברים אפשריים לכך הם קשרי משפחה המובילים למציאת עבודה על ידי מועסקים בישראל לקרוביהם (networking), הסדרי הסעה משותפים לעבודה וממנה וקרבה גיאוגרפית זהה לישראל.

איור 2. שיעור הגברים הפלסטינים תושבי הגדה המערבית בני 20-49 שהועסקו בהיתר בישראל לפני האינתיפאדה השנייה¹, לפי מרחק היישוב לישראל² (אחוזים)

ב. יישוב עירוני / מחנה פליטים



א. כפר



המקור: משרד התעשייה, המסחר והתעסוקה של ישראל, הלשכה המרכזית לסטטיסטיקה של ישראל ועיבודי המחברים.
 (1) ממוצע חודשי בתקופה אוקטובר 1998 עד ספטמבר 2000.
 (2) הקו בתרשים מסמן את המגמה (פולינום מסדר 3).

המחקר מתמקד באמידת השפעת צמצום התעסוקה בהיתר בישראל של פלסטינים תושבי הגדה המערבית, בעקבות פרוץ האינתיפאדה השנייה, על מעורבותם בתחילת האינתיפאדה. האומדים יהיו חסרי הטיה כל עוד אין מיתאם בין שיעור התעסוקה-בהיתר בישראל לפני האינתיפאדה לבין גורמים העשויים לחזות את מעורבות תושבי היישוב בעימות. כדי לבחון סוגיה זו נאמדה משוואה (1):

$$(1) \quad I_i = \alpha_0 + \alpha_1 \log D_i + \alpha_2 P_i + \alpha_3 U_i + \alpha_4 RC_i + \alpha_5 a_i + \alpha_6 k_{-i} + \varepsilon_i$$

כאשר:

- I_i – שיעור התעסוקה-בהיתר בישראל של גברים פלסטינים בני 20-49 ביישוב i , בממוצע חודשי לתקופה אוקטובר 1998 עד ספטמבר 2000¹³;
- D_i – מרחק היישוב לישראל (ק"מ);
- P_i – אוכלוסיית היישוב (אלפים);
- U_i – דמי ליישוב עירוני (בהשוואה לכפרי);
- RC_i – דמי למחנה פליטים (בהשוואה לכפרי);
- a_i – שיעור המצביעים ליו"ר הרשות הפלסטינית בבחירות שנערכו בינואר 1996 (אחוזים);

¹³ השימוש בשיעור התעסוקה בהיתר בישראל בתקופה של שנתיים לפני פרוץ האינתיפאדה השנייה נועד לשקף את דפוסי התעסוקה הטיפוסיים ארוכי הטווח לפני האינתיפאדה. יצוין כי פלסטיני שעבד בהיתר בישראל עשה כן בדרך כלל במשך שנים רבות. מסיבה זו אמידות שבהן המשתנה המוסבר חושב לתקופה של ערב פרוץ האינתיפאדה השנייה (יוני-אוגוסט 2000) הניבו תוצאות דומות לאלו שיוצגו להלן.

k_{-1i} – שיעור ההרוגים הפלסטינים בידי ישראלים מאז חתימת הסכמי אוסלו (ספטמבר 1993) ועד פרוץ האינתיפאדה השנייה מאוכלוסיית היישוב (אחוזים);

α_0 עד α_6 הם הפרמטרים הנאמדים ו- ε_i היא טעות מקרית.

מלוח 2 עולה כי ככל שיישוב רחוק יותר מישראל שיעור הגברים מאותו יישוב שהועסקו בהיתר בישראל נמוך יותר – כ-2 נקודות אחוז לכל שינוי של 1 אחוז במרחק (כשיתר הדברים קבועים), מודל 1. שיעור התעסוקה-בהיתר בישראל של תושבי ערים ומחנות פליטים היה קטן בכ-1.5 נקודות אחוז מהשיעור בכפרים, פער של כשליש¹⁴.

ניתן היה להעלות את הסברה כי היתרי העבודה בישראל ניתנו ביד רחבה יותר לתושבי יישובים פלסטיניים שהיו אוהדים יותר לתהליך השלום. אם אלה פני הדברים, אומדן ההשפעה של ירידת התעסוקה-בהיתר בישראל עם פרוץ האינתיפאדה השנייה על מעורבות הפלסטינים בראשיתה יהיה כנראה אומדן חסר.

כדי לבחון סברה זו הוספנו תחילה, כמשתנה מסביר באמידות, את שיעור ההצבעה ליו"ר הרשות הפלסטינית (מבעלי זכות הבחירה ביישוב) בבחירות שנערכו ברשות בשנת 1996. סוגיה מרכזית שעמדה על הפרק במהלך אותן בחירות הייתה מידת התמיכה בהסכמי אוסלו שנחתמו בין מדינת ישראל לבין אש"ף, ובאלה שבאו אחריהם. מטרת ההסכמים הייתה לסיים את הסכסוך בין הצדדים בדרכי שלום ולהקים בסיכומו של דבר מדינה פלסטינית עצמאית; כל זאת על בסיס החלטות מועצת הביטחון 242 ו-338, הכוללות דרישה לנסיגה של ישראל מ(ה)שטחים והכרה בזכותה להתקיים בגבולות בטוחים ומוכרים. את התמיכה הפלסטינית בהסכמי אוסלו הוביל יו"ר אש"ף יאסר עראפת, והתנגדו להם ארגונים אסלאמיים (חמאס ועוד) ואחרים¹⁵. מתברר ששיעור התמיכה ביו"ר הרשות הפלסטינית לא היה מתואם עם שיעור התעסוקה בהיתר בישראל (מודל 2).

בשלב הבא שולבו באמידה, כמשתנים מסבירים, שיעורי ההרוגים הפלסטינים מאז חתימת הסכמי אוסלו (ספטמבר 1993) ועד פרוץ האינתיפאדה השנייה מאוכלוסיית היישוב, בחלוקה בין מפגעים (מודל 3) לאזרחים (מודל 4), וסך כל ההרוגים (מודל 5)¹⁶. לא נמצא מיתאם בין שיעורי ההרוגים לבין שיעור התעסוקה בישראל ערב האינתיפאדה השנייה^{17,18,19}.

¹⁴ ההבדל בשיעור התעסוקה בהיתר בישראל בין תושבי הערים ומחנות הפליטים אינו מובהק. ניתן לטעון כי במהלך הזמן שחלף ממועד הבחירות ליו"ר הרשות הפלסטינית (ינואר 1996) ועד פרוץ האינתיפאדה השנייה (סוף ספטמבר 2000) חלו שינויים מהותיים בעמדות הציבור בשטחים. ואולם, המתאם (ברמת הנפה) בין שיעור התמיכה בערפאת בגדה המערבית בתחילת ספטמבר 2000 – כפי שעולה מסקר דעת קהל רחב ומייצג שערכה אוניברסיטת ביר-זית – לבין שיעור התמיכה בו בבחירות 1996 עמד על כ-0.48. מכאן שבמסדר עמדות הציבור הפלסטיני הרלוונטיות למחקר לא חל שינוי ניכר מבחירות 1996 ועד פרוץ האינתיפאדה השנייה.

¹⁶ בתקופה המדוברת נהרגו 199 פלסטינים תושבי הגדה המערבית (למעט מזרח ירושלים) על ידי ישראלים – 63 מפגעים, 129 אזרחים ו-7 לא מסווגים.

¹⁷ כדי לבדוק השפעות לא-ליניאריות של שיעור התמיכה בערפאת ושל מספר ההרוגים לפי סוג על שיעור התעסוקה בישראל נוספו לאמידות גם ריבועי אותם משתנים מסבירים. רק במקרה של הרוגים אזרחים נמצאה השפעה לא-ליניארית. ואולם, האומדים הם בכיוון הפוך מהצפוי: (א) שיעור התעסוקה בישראל מתואם מיוזבת עם שיעור ההרוגים האזרחים; (ב) האומד של ריבוע שיעור ההרוגים האזרחים אמנם שלילי, אבל ההשפעה הכוללת של שיעור ההרוגים האזרחים על שיעור התעסוקה בישראל שלילית רק מעל התחום הרלוונטי של שיעור ההרוגים האזרחים.

¹⁸ בדיקה עקיפה נוספת של הסברה בדבר הקלות במתן היתרים לעבודה בישראל לתושבי יישובים פלסטיניים אוהדים יותר את ישראל התבססה על ההנחה שאלו נהנו בשכיחות גבוהה יותר מחיבור לתשתיות ציבוריות (כחשמל, מים, ביוב וטלפון קווי) בידי ישראל (מקור הנתונים: PSBS, 1999). כדי לבחון את הסברה הוספנו למשתנים המסבירים במשוואה (1) משתני דמי לחיבור היישוב לתשתיות השונות לפני האינתיפאדה השנייה. נמצא שהאומדים של משתני הדמי אינם מובהקים.

¹⁹ לפי תורת המועדונים (ראו, למשל, Berman and Laitin, 2008; Berman, 2009) הימצאותם-ביישוב של מוסדות קהילתיים שהוקמו על ידי גורמים חוץ-ממשלתיים המצדדים באלמות עשויה להיות מתואמת עם המעורבות בפעילות

בסיכום, משתנים מרכזיים העשויים לחזות את הנטייה של תושבי היישובים בגדה המערבית למעורבות בסכסוך הישראלי-פלסטיני לאחר פרוץ האינתיפאדה השנייה – כשיעורים גבוהים של התנגדות לתהליך השלום ומעורבות קודמת שלהם בסכסוך – לא מסבירים את שיעורי התעסוקה-בהיתר-בישראל של תושבי היישובים ערב פרוץ האינתיפאדה, הן כשהמשתנים נכללים בנפרד באמידות והן כשמשלבים אותם יחד (מודל 6).

לוח 2. הגורמים המשפיעים על שיעור התעסוקה-בהיתר

של גברים פלסטינים בני 20-49 תושבי הגדה המערבית בישראל¹ (נקודות אחוז)

מודל 6	מודל 5	מודל 4	מודל 3	מודל 2	מודל 1	
***-2.001 (0.398)	***-2.018 (0.387)	***-2.022 (0.388)	***-2.020 (0.389)	***-2.012 (0.399)	***-2.022 (0.388)	לוג המרחק לישראל (ק"מ)
-0.010 (0.011)	-0.006 (0.011)	-0.007 (0.011)	-0.007 (0.011)	-0.012 (0.011)	-0.008 (0.011)	מספר התושבים (אלפים)
***-1.550 (0.496)	***-1.543 (0.469)	***-1.548 (0.470)	***-1.550 (0.471)	***-1.563 (0.499)	***-1.552 (0.471)	דמי ליישוב עירוני ²
** -1.720 (0.772)	*-1.341 (0.732)	*-1.344 (0.728)	*-1.392 (0.715)	** -1.763 (0.755)	*-1.396 (0.712)	דמי למחנה פליטים ²
-0.008 (0.011)				-0.009 (0.010)		שיעור תמיכה בעראפת ³ (%)
			-1.797 (22.022)			מפגעים
		-6.831 (11.294)				אזרחים
-8.212 (10.647)	-5.584 (10.298)					סה"כ
336	373	373	373	336	373	מספר תצפיות
0.097	0.092	0.092	0.092	0.096	0.092	Adjusted R ²

המקור: ראו תיאור בסיס הנתונים בגוף העבודה.

*, **, *** מובהק ברמה של 10, 5, 1 אחוזים, בהתאמה. Robust standard error בסוגריים.

(1) השיעור החודשי הממוצע של גברים פלסטינים בני 20-49 המועסקים בהיתר בישראל בחודשים אוקטובר 1998 עד ספטמבר 2000 מאוכלוסיית הגברים בגילים אלו ביישוב (באחוזים).

(2) בהשוואה ליישוב כפרי.

(3) שיעור המצביעים לערפאת ליו"ר הרשות הפלסטינית בבחירות שנערכו בינואר 1996.

(4) שיעור ההרוגים הפלסטינים בידי ישראלים מאז חתימת הסכמי אוסלו (ספטמבר 1993) ועד פרוץ האינתיפאדה השנייה מאוכלוסיית היישוב (באחוזים). לא כולל 29 מתפללים פלסטינים הרוגים באל-חרם אל-איברההימי (מערכת המכפלה) בחברון מירי של אזרחי ישראלי בפברואר 1994, שכן לא היה זה אירוע שבו הפלסטינים חוללו את האלימות.

האלימה. הוספה למשוואה (1) של משתני דמי לקיום אגודות צדקה, מועדוני תרבות ומועדוני ספורט ביישוב למשוואה (המקור: PCBS, 1999) לפני האינתיפאדה השנייה העלתה שהאומדים של משתני הדמי אינם מובהקים.

ב. האינתיפאדה השנייה וצמצום תעסוקת פלסטינים בישראל

השנים שקדמו לפרוץ האינתיפאדה השנייה אופיינו ברגיעה יחסית בעימות הישראלי-פלסטיני (איור 3 בהמשך). האינתיפאדה השנייה (אינתיפאדת אל-אקצה) פרצה ב-28 בספטמבר 2000, לאחר כישלון שיחות השלום בקמפ דייוויד ביולי 2000, והייתה מלווה במחאה עממית של הפלסטינים ובפעילות אלימה משני הצדדים. במהלך חודש מארס 2002 הגיע מספר ההרוגים הישראליים לשיא, וב-29 במארס 2002 התחיל מבצע צבאי ישראלי בשם "חומת מגן", שבמהלכו השתלטו כוחות גדולים של צה"ל על ערים וכפרים פלסטיניים בגדה המערבית, גברה הנוכחות הצבאית הקבועה בשטח, ונפרס מספר רב של מחסומים, שהקשו על התנועה בשטחים. בזכות הפעילות הצבאית הערה, המעצרים ההמוניים, והעמקת האיסוף המודיעיני, ירד במהלך הזמן מספר ההרוגים הישראליים והפלסטינים בגדה המערבית ירידה ניכרת.

מבצע "חומת מגן" שינה כאמור את פני העימות בגדה המערבית ללא הכר, ולכן המחקר מתמקד בתקופה שמפרוץ האינתיפאדה השנייה ועד תחילת המבצע. שתי סיבות נוספות להגבלת התקופה הנחקרת עד מבצע "חומת מגן" הן: (א) במחצית השנייה של 2002 החלה בנייה של גדר הפרדה בין ישראל לשטחים, שהפחיתה את היכולת של מפגעים פלסטינים לחדור לישראל; (ב) במהלך מבצע "חומת מגן" נהרגו פלסטינים רבים, ולכן כנראה פחתה מהימנות הנתונים לגביהם והתעוררו קשיים בסיווגם לאזרחים ולמפגעים.

בתקופה הנחקרת נהרגו בידי ישראלים 831 פלסטינים שהתגוררו ביישובים בגדה המערבית הכלולים באוכלוסיית המחקר (510 אזרחים ו-321 מפגעים, מהם 47 מתאבדים) ו-148 ישראלים נהרגו בידי פלסטינים בגדה.

בעקבות פרוץ האינתיפאדה השנייה פחתה מאוד תעסוקת פלסטינים תושבי הגדה המערבית (ורצועת עזה) בישראל בהיתר (איור 1 לעיל); מספר ימי העבודה פחת בשיעור חד אף יותר (איור נ-2 בנספח), משום שהמספר הממוצע של ימי עבודה בחודש לפלסטיני שעבד בהיתר בישראל פחת²⁰ עקב הטלת סגר על השטחים וכתרים אזוריים בתוכם, אשר מנעו את כניסת הפלסטינים לעבודה בישראל. התעסוקה בישראל התאוששה בקצב איטי רק לאחר מבצע "חומת מגן".

המצב הכלכלי בגדה המערבית הורע מאוד בעקבות פרוץ האינתיפאדה השנייה. התוצר הלאומי הגולמי לנפש בגדה המערבית היה בשנת 2002, בשיאה של האינתיפאדה, נמוך ב-22 אחוזים (במונחים ריאליים) מאשר בשנת 2000, ושיעור האבטלה הגיע בשנת 2002 ל-28.2 אחוזים, לעומת 7.5 אחוזים ברביע השלישי של 2000. גם שכר העבודה ירד מאוד. עיקר הפגיעה הייתה בעובדים לא-משכילים, שרבים מהם הועסקו בישראל, בשכר גבוה מזה שבשטחים. (להרחבה ראו: IMF, 2003, World Bank, 2004; Mansour, 2010; Miaari and Sauer, 2011).

הניתוח בעבודה מתמקד בהשפעת צמצום התעסוקה-בהיתר של פלסטינים תושבי הגדה המערבית בישראל על האלימות הפוליטית בראשית האינתיפאדה. הזיהוי מתבסס על שילוב הגורמים הבאים: (א) שיעור התעסוקה בהיתר בישראל לפני פרוץ האינתיפאדה השנייה היה שונה מיישוב ליישוב בגדה המערבית; (ב) שיעור התעסוקה לא היה מתואם עם משתנים מרכזיים העשויים לחזות את הנטייה של תושבי היישובים בגדה המערבית למעורבות בסכסוך הישראלי-פלסטיני; (ג) עם פרוץ

²⁰ לפי נתוני משרד התעשייה, המסחר והתעסוקה של ישראל פחת המספר הממוצע של ימי העבודה בחודש למועסק פלסטיני בהיתר בישראל מ-19.5 ברביע השלישי של 2000 ל-13.5 ברביע שאחריו, ולפי סקרי כוח אדם של הרשות הפלסטינית הירידה הייתה מ-21.0 ל-16.0 – ירידה של כרבע, וכך גם במספר שעות העבודה השבועיות.

האינתיפאדה התעסוקה בישראל פסקה כמעט לחלוטין, ולכן יש שונות לא מבוטלת בירידה בשיעור התעסוקה²¹.

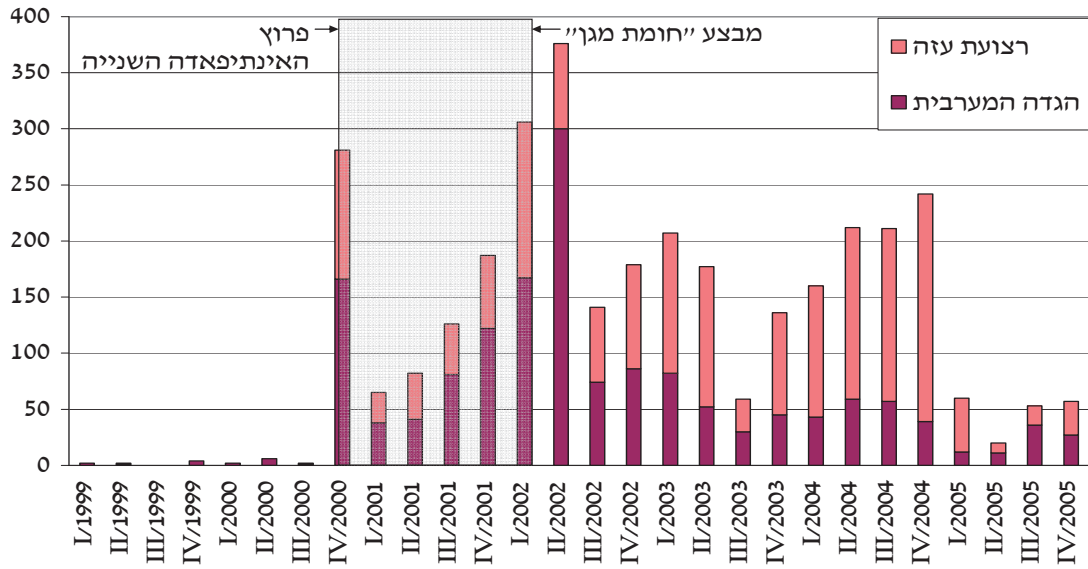
איור 4 מרמז שכלל שהירידה בשיעור התעסוקה בהיתר בישראל עם פרוץ האינתיפאדה השנייה הייתה גדולה יותר, כך המעורבות של הפלסטינים בעימות עם ישראל בראשית האינתיפאדה הייתה משמעותית יותר. ממצא זה ניכר לגבי מפגעים.

²¹ יצוין כי לפי סקר כוח אדם של הרשות הפלסטינית יש מיתאם גבוה (0.76), ברמת היישוב, בין הירידה בשיעור התעסוקה בהיתר בישראל לירידה בשיעור התעסוקה שלא בהיתר, משום ששיעור התעסוקה בהיתר ושלא בהיתר לפני האינתיפאדה השנייה הלכו יד ביד (ראו פרק 4 לעיל), והתעסוקה בישראל כמעט פסקה לחלוטין עם פרוץ האינתיפאדה. משמעות הדבר היא שבאמידות המוצגות בפרק הבא המשתנה המסביר המרכזי – ירידה של שיעור התעסוקה-בהיתר בישראל – משקף במידה רבה גם את הירידה של סך התעסוקה בישראל.

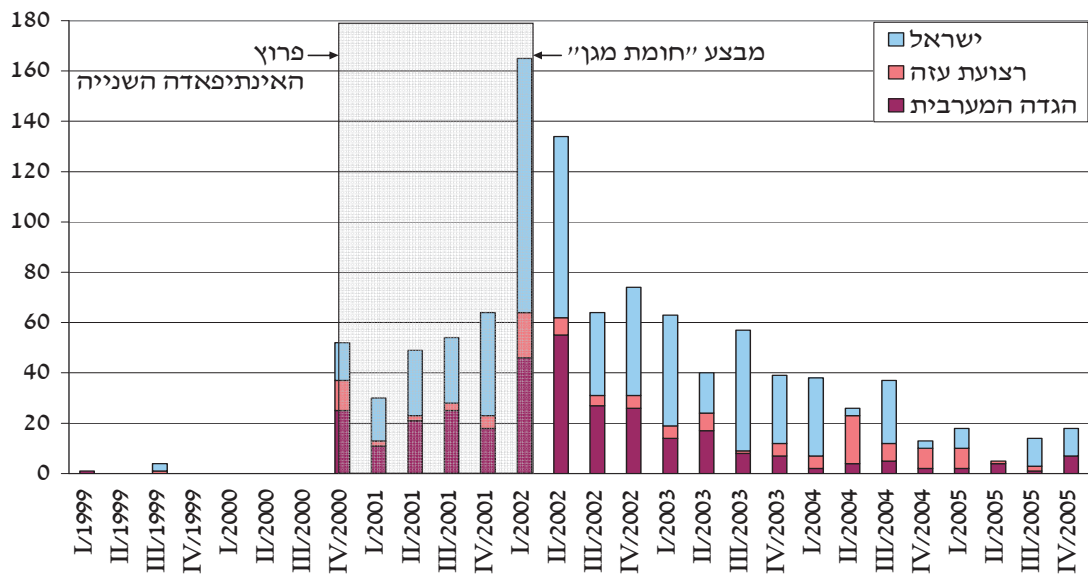
איור 3. מספר ההרוגים הפלסטינים והישראלים¹ לפני פרוץ האינתיפאדה השנייה ולאחר מכן

לפי אזור (סה"כ לרביע)

א. פלסטינים²



ב. ישראלים³



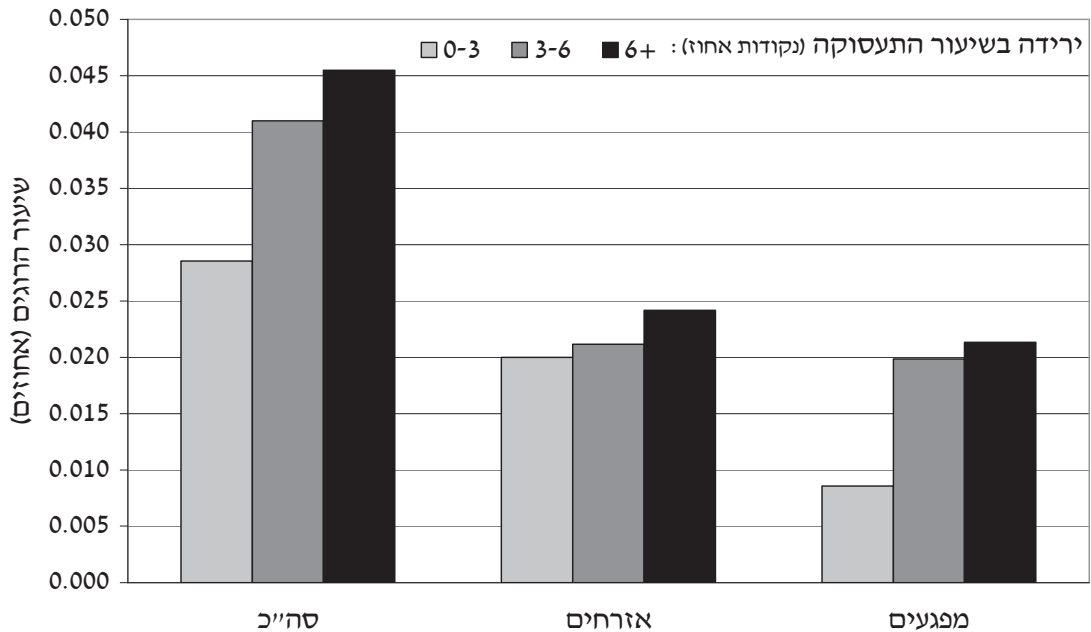
המקור: "בצלם" – מרכז המידע לזכויות האדם בשטחים; "המכון הבינלאומי למדיניות נגד הטרור" במרכז הבינתחומי הרצליה.

(1) פלסטינים שנהרגו בידי ישראלים; ישראלים שנהרגו בידי פלסטינים. הנתונים לרביע IV/2000 כוללים גם את שלושת הימים האחרונים של ספטמבר 2000, הימים הראשונים של האינתיפאדה השנייה. הנתונים לרביע I/2002 לגדה המערבית אינם כוללים את שלושת הימים האחרונים של מרץ 2000, במהלכם כבר התנהל מבצע "חומת מגן", ואלו נכללו ברביע II/2002.

(2) לפי מקום מגוריהם.

(3) לפי מקום האירוע.

**איור 4. הירידה בשיעור התעסוקה בהיתר בישראל עם פרוץ האינתיפאדה השנייה¹
ושיעור ההרוגים הפלסטינים²**



המקור: ראו תיאור בסיס הנתונים בגוף העבודה.

(1) הירידה בשיעור החודשי הממוצע של גברים פלסטינים בני 20-49 תושבי הגדה המערבית המועסקים בהיתר בישראל מאוכלוסיית הגברים בני 20-49 ביישוב (בנקודות אחוז) – אוקטובר-דצמבר 2000 לעומת יוני-אוגוסט 2000.

(2) פלסטינים תושבי הגדה המערבית המתגוררים ביישובים הכלולים באוכלוסיית המחקר, שנהרגו בידי ישראלים מפרוץ האינתיפאדה השנייה ועד מבצע "חומת מגן" כשיעור מאוכלוסיית היישוב (אחוזים).

5. אמידות של השפעת צמצום תעסוקת פלסטינים בישראל על מעורבותם באינתיפאדה השנייה

עם פרוץ האינתיפאדה השנייה נרשם כאמור צמצום דיפרנציאלי חד בתעסוקה-בהיתר של פלסטינים תושבי הגדה המערבית בישראל. בפרק זה מתוארות תוצאות אמידות הבודקות אם ובאיזו מידה התכווצות התעסוקה השפיעה על מידת המעורבות של הפלסטינים בעימות עם ישראל בתחילת האינתיפאדה השנייה (עד מבצע "חומת מגן").

המעורבות של הפלסטינים בעימות נמדדת באמצעות מספר ההרוגים הפלסטינים ביישוב, תוך הבחנה בין אזרחים לבין מפגעים. המבנה הכללי של המשוואה הנאמדת הוא:

$$(2) \quad K_i = \beta_0 + \beta_1 \Delta I_i + \beta_2 P_i + \beta_3 U_i + \beta_4 RC_i + B' \bar{X} + \beta_5 a_i + \beta_6 K_{-i} + \varphi_i$$

	כאשר:
$-K_i$	מספר ההרוגים הפלסטינים בידי ישראלים מפרוץ האינתיפאדה השנייה ועד מבצע "חומת מגן" ביישוב i ;
$-\Delta I_i$	השינוי בשיעור התעסוקה-בהיתר של גברים פלסטינים בני 20-49 מהיישוב בישראל (בנקודות אחוז): אוקטובר-דצמבר 2000 לעומת יוני-אוגוסט 2000 ²² ;
$-P_i$	אוכלוסיית היישוב (אלפים);
$-U_i$	דמי ליישוב עירוני (בהשוואה לכפרי);
$-RC_i$	דמי למחנה פליטים (בהשוואה לכפרי);
$-\bar{X}_i$	וקטור של משתנים חברתיים-כלכליים של היישוב (שיעור האבטלה ערב פרוץ האינתיפאדה, שיעור הגברים בעלי השכלה נמוכה, שיעור משקי הבית הגדולים – אחוזים);
$-a_i$	שיעור המצביעים בעד ערפאת ליו"ר הרשות הפלסטינית בבחירות שנערכו בינואר 1996 (אחוזים);
$-K_{-i}$	מספר ההרוגים הפלסטינים בידי ישראלים מאז חתימת הסכמי אוסלו (ספטמבר 1993) ועד פרוץ האינתיפאדה השנייה;
	β_0 עד β_6 ו- B' הם הפרמטרים הנאמדים, ו- φ_i היא טעות מקרית.

במוקד האמידה $-\beta_1$ – אם הוא חיובי ומובהק, אזי ככל שהירידה של שיעור התעסוקה בהיתר בישראל בעקבות פרוץ האינתיפאדה השנייה גדולה יותר כך המעורבות של פלסטינים בראשית האינתיפאדה משמעותית יותר.

האמידה התבצעה בשיטת Zero-inflated Negative Binomial regression (ZINB), כפי שנהוג בספרות המחקרית באמידות של מודלים מטיפוס count data שבהם מתקיימת התופעה של overdispersion וריבוי אפסים במשתנה התלוי^{24,23} (ראו Long and Freese (2006); Krueger and Laitin (2008)). תוצאות דומות לאלו שיוצגו להלן התקבלו גם באמידות מטיפוס Negative Binomial (left-censored) Tobit.

האמידה הבסיסית (לוח 3, מודל 1) מלמדת שירידה של שיעור התעסוקה מלווה בעלייה של מספר ההרוגים הפלסטינים בראשית האינתיפאדה השנייה. ביישובים עירוניים מספר ההרוגים גבוה יותר מאשר בכפריים, בהינתן גודל היישוב – ממצא העולה בקנה אחד עם הספרות המחקרית. (ראו, למשל: Savitch and Ardashev, 2001; Kis-Katos et al., 2011). הספרות תולה זאת בגורמים אחדים המאפיינים ערים: אפשרויות נוחות יחסית להסתתר, לתכנן ולהוציא לפועל פעילות אלימה בזירה מרובת יעדים לפגיעה; חשיפה רבה יותר של הציבור והתקשורת לאותם אירועים, העשויה

²² האינתיפאדה השנייה פרצה ב-28.9.2000, ולכן חודש ספטמבר לא נכלל בחודשי העבודה שקדמו לאינתיפאדה.
²³ בכ-64 אחוזים מכל היישובים באוכלוסיית המחקר לא היו הרוגים פלסטינים מפרוץ האינתיפאדה ועד מבצע "חומת מגן".
²⁴ מבחן Vuong (1989) מלמד כי מודל ה-Zero-inflated Negative Binomial עדיף על מודל ה-Negative Binomial ועל מודל Poisson.

להגביר את התמיכה במפגעים; שינויים דמוגרפיים-חברתיים-כלכליים מואצים, שכיחות גבוהה של עוני, ריבוי קהילות מובחנות הנמצאות בתחרות זו עם זו וכיוצא בזה – גורמים המעודדים תסיסה חברתית ופוליטית. גם במחנות פליטים מספר ההרוגים עולה על זה בכפרים (בהינתן גודל היישוב) וגבוה באופן מובהק מאשר בערים, ממצא שניתן להסבירו לא רק בתנאי החיים הקשים באותם מחנות (המפוקחים באמידות בהמשך) אלא גם בהשלכות הפליטות על עמדות הציבור במחנות כלפי הסכסוך הישראלי-פלסטיני.

התחשבות במאפיינים החברתיים-כלכליים של היישוב (מודל 2) מותירה את האומד של הירידה בשיעור התעסוקה-בהיתר בישראל כמעט ללא שינוי, אך משפרת את מובהקותו. שיעור האבטלה הנפתי ערב האינתיפאדה אינו מתואם עם המעורבות בעימות²⁵. לעומת זאת רמת ההשכלה מתואמת חיובית עם המעורבות באינתיפאדה השנייה, ממצא העולה בקנה אחד עם מחקריהם של Krueger and Maleckova (2003) ו-Berrebi (2007). שיעור משקי הבית מרובי הילדים, שבקרם העוני שכיח הרבה יותר, אינו מתואם עם מספר ההרוגים הפלסטינים בעימות.

ככל שהתמיכה היישובית בערפאת לתפקיד יו"ר הרשות הפלסטינית בבחירות שנערכו בשנת 1996 הייתה מוצקה יותר כך גדל מספר ההרוגים בעימות עם ישראל (מודל 3). ממצא זה עולה בקנה אחד עם הטענה המקובלת שאת המעורבות בעימות עם ישראל בתחילת האינתיפאדה השנייה הובילו גורמים המצדדים בערפאת וקשורים לפת"ח, ובראשם התנזים וגודי חללי אל-אקצא (הכנסת, 2004)^{27,26}.

לבסוף, מאמידה הכוללת את כל המשתנים המסבירים לעיל, וכן את מספר ההרוגים הפלסטינים מאז הסכמי אוסלו ועד פרוץ האינתיפאדה השנייה, עולה כי האומד של הירידה בשיעור התעסוקה נותר ללא שינוי, ומספר ההרוגים לפני האינתיפאדה אינו מתואם עם מספרם במהלכה (מודל 4)^{29,28}. בעקבות פרוץ האינתיפאדה השנייה לא רק פחתה תעסוקת תושבי הגדה המערבית בהיתר בישראל, אלא גם הצטמצמו מספר ימי העבודה בחודש, כך שבסך הכול תשומת העבודה פחתה בשיעור חד עוד יותר מאשר התעסוקה (איור נ"2- בנספח בהשוואה לאיור 1). לפיכך נערכו אמידות זהות לאלו שתוארו לעיל, ובהן המשתנה המסביר של ירידת שיעור התעסוקה-בהיתר בישראל הוחלף במשתנה ירידה בשיעור תעסוקה בהיתר בישראל מתוקנת למשרה מלאה. תיקון היקף המשרה, עבור

²⁵ נתונים על שיעור האבטלה היישובי קיימים בסקרי כוח אדם רק לחלק מהיישובים, ולכן נעשה שימוש בשיעור האבטלה הנפתי.

²⁶ כאשר מוסיפים למשתנים המסבירים במשוואה (2) את המרחק בין יישוב פלסטיני לבין ההתנחלות הישראלית הקרובה ביותר (או דמי למרחק שאינו עולה על 2 ק"מ), מהטעם שקרבה גיאוגרפית עלולה להגביר את החיכוך בין הצדדים, משתנה המרחק אינו מובהק, ואומד השפעת הירידה בשיעור התעסוקה על המעורבות בעימות עם ישראל נותר מובהק ודומה בגודלו לזה שהתקבל קודם לכן.

²⁷ בהסכמי אוסלו חולקה הגדה המערבית לשלושה שטחים – שטח A באחריות ביטחונית ואזרחית של הרשות הפלסטינית, והרשות פרסה בו כוחות ביטחון; שטח B באחריות ביטחונית של ישראל ואזרחית של הרשות; ושטח C באחריות ביטחונית ואזרחית של ישראל. מאמידות של משוואה (2) שבהן שולבו משתני דמי לשטח B ולשטח C עלה כי מעורבות תושבי יישובים הכלולים בהם נמוכה מזו של תושבים המתגוררים בשטח A (והאומד של הירידה בשיעור התעסוקה בהיתר נותר כמעט ללא שינוי ומובהק). הסברים אפשריים לכך הם השליטה הביטחונית הישראלית בשטחי B ו-C, המקלה על התערבות של כוחות הביטחון, ומעורבות כוחות הביטחון הפלסטינים בעימות המזוין במהלך האינתיפאדה השנייה.

²⁸ תוצאות דומות התקבלו גם כאשר המשתנה המסביר הוא מספר ההרוגים האזרחים או המפגעים מאז הסכמי אוסלו ועד פרוץ האינתיפאדה השנייה. תוצאות דומות התקבלו גם כאשר נופו מהאמידה יישובים פלסטינים שבהם שיעור התעסוקה-בהיתר בישראל של גברים בני 20-49 לפני האינתיפאדה היה חריג כלפי מעלה. (מדובר ב-42 יישובים שבהם שיעור התעסוקה עלה על 20 אחוזים).

²⁹ הוספת (לוג) המרחק לישראל למשתנים המסבירים הותירה את האומד של הירידה בשיעור התעסוקה כמעט ללא שינוי, והאומד של המרחק אינו מובהק.

כל ישוב פלסטיני בנפרד, בוצע על ידי חלוקת מספר ימי העבודה בהיתר בישראל לאחר פרוץ האינתיפאדה בממוצע ימי העבודה בהיתר למועסק ערב פרוץ האינתיפאדה. תוצאות האמידות, המוצגות בלוח 4, זהות כמעט לחלוטין לאלו שהובאו בלוח 3.

בדיקת רגישות נוספת נגעה להגדרה-מחדש של ירידת שיעור התעסוקה-בהיתר בישראל (בנקודות אחוז). עד כה חושב משתנה זה לפי השינוי בשיעור התעסוקה בין התקופה לפני פרוץ האינתיפאדה השנייה (יוני-אוגוסט 2000) לתקופה מיד לאחר מכן – אוקטובר-דצמבר 2000³⁰. בבדיקה הנוספת שיעור התעסוקה בתקופה המאוחרת חושב עבור כל התקופה הנחקרת – אוקטובר 2000 עד מארס 2002. מלוח 5 עולה כי האומדים נשארו כמעט ללא שינוי ביחס לאלו המוצגים בלוח 3. הסיבה לכך היא שברמת היישוב הפלסטיני שיעורי התעסוקה בהיתר בישראל ששררו בתחילת האינתיפאדה כמעט לא השתנו גם בהמשכה³¹. יצוין כי עלולה להתקיים אנדוגניות של שיעור התעסוקה בהיתר בישראל בכל התקופה הנחקרת ורמת המעורבות הפלסטינית בעימות, ולכן מוטב להשתמש בירידת שיעור התעסוקה בתקופה שמייד לאחר פרוץ האינתיפאדה השנייה, כפי שנעשה עד כה ובהמשך.

בלוח 6 מוצג ריכוז ההשפעות השוליות (בנקודת הממוצעים) של הירידה בשיעור התעסוקה-בהיתר של תושבי הגדה המערבית בישראל על מספר ההרוגים הפלסטינים מפרוץ האינתיפאדה השנייה ועד מבצע "חומת מגן", על פי תוצאות האמידות של משוואה (2). הובחן בין הרוגים אזרחים למפגעים³², וכן בין קבוצות גיל. החלוקה לקבוצות גיל נעשתה מהטעמים הבאים: (א) בעקבות פרוץ האינתיפאדה נשללה כמעט לחלוטין האפשרות של צעירים (בני 20-34) לעבוד בישראל, בעוד שחלק מהמבוגרים יותר (בני 35 ומעלה) הורשו להמשיך לעבוד במשך חלק מהתקופה; (ב) מחקרים מראים שצעירים מעורבים יותר בפעילות אלימה בסכסוכים ברחבי העולם (Krueger and Maleckova (2003); Berrebi (2007); Krueger (2008)).

הירידה של שיעור התעסוקה-בהיתר של פלסטינים בני 20-49 תושבי הגדה המערבית בישראל, בעקבות פרוץ האינתיפאדה השנייה, הביאה לעלייה של מספר ההרוגים הפלסטינים בתחילת האינתיפאדה: כל ירידה של נקודת אחוז בשיעור התעסוקה הובילה בממוצע לעלייה מובהקת של כ-0.12 הרוג ביישוב, ובסך הכול כ-148 הרוגים בתקופה הנחקרת³³, שהם קרוב לחמישית מכלל ההרוגים. השפעת הירידה בתעסוקה של צעירים על מספר ההרוגים הייתה בעוצמה חזקה מאשר בקרב מבוגרים, ממצא העולה בקנה אחד עם הגורמים שצינו לעיל להבחנה בין קבוצות הגיל. צמצום תעסוקת צעירים השפיע במיוחד על מספר ההרוגים המפגעים בהשוואה לאזרחים המעורבים באלימות פוליטית.

לבסוף נערכה בדיקה של השפעת הירידה בשיעור התעסוקה-בהיתר של תושבי הכפרים הפלסטינים בישראל על מעורבותם בעימות עם ישראל בתחילת האינתיפאדה^{34,35}. התוצאות המוצגות

³⁰ חודש ספטמבר אינו נכלל כאמור בחישובים, משום שחלקו לפני פרוץ האינתיפאדה השנייה, ושלושת הימים האחרונים בו הם כבר במהלך האינתיפאדה.

³¹ המיתאם בין שיעור התעסוקה היישובי באוקטובר-דצמבר 2000 לשיעור התעסוקה באוקטובר 2000 עד מארס 2002 עומד על 0.84.

³² בשל מספר מועט של מתאבדים (שרובם מתו בישראל) לא ניתן לבצע אמידות נפרדות להם. מאותה סיבה לא נכלל באמידות של מפגעים המשתנה המסביר המרחק לישראל.

³³ שיעור התעסוקה הממוצע פחת בכ-3.3 נקודות אחוז, ומספר היישובים הכלולים באוכלוסיית המחקר עומד על 373. מכאן שההשפעה על מספר ההרוגים המפגעים היא: $148 = 0.12 \times 3.3 \times 373$.

³⁴ לא ניתן לערוך בדיקה דומה ביחס לתושבי הערים/מחנות הפליטים בלבד, בשל מספרם המועט (106 בלבד).

בלוח נ-1 בנספח דומות לאלו שהתקבלו ביחס לכלל היישובים בשטחים: הירידה החדה של שיעור התעסוקה-בהיתר בישראל הביאה להתעצמות המעורבות בעימות³⁶. מחישוב ההשפעה השולית בנקודת הממוצעים עולה כי ירידה של נקודת אחוז בשיעור התעסוקה-בהיתר של תושבי כפר בישראל הובילה בממוצע לעלייה מובהקת של כ-0.04 הרוג בכפר, הרבה פחות מאשר בקרב כלל היישובים בגדה המערבית – תוצאה העולה בקנה אחד עם הממצאים מהספרות המחקרית, שלפיהם נטייתם של תושבי יישובים כפריים למעורבות פוליטית פחותה מזו של תושבי ערים.

³⁵ באמידות של המשתנים המשפיעים על שיעור התעסוקה-בהיתר של תושבי הכפרים בישראל (בדומה לאלו המוצגות בלוח 2) נמצא כי אומדי המשתנים העשויים לחזות את הנטייה למעורבות בסכסוך הישראלי-פלסטיני – כשיעורי תמיכה נמוכים בערפאת ומעורבות קודמת בסכסוך – אינם מובהקים. את תוצאות האמידות ניתן לקבל מהמחברים.

³⁶ תוצאות דומות התקבלו גם כאשר האמידות הוגבלו רק ליישובים כפריים הנמצאים במרחק של עד 15 ק"מ מישראל, אשר מעבר לו כמעט אין השפעה שולית של המרחק על שיעור התעסוקה בישראל. (ראו איור 3א לעיל).

לוח 3. השפעת הירידה בתעסוקה-בהיתר של פלסטינים תושבי הגדה המערבית בישראל על מעורבותם בעימות עם ישראל – סך כל ההרוגים הפלסטינים בתחילת האינתיפאדה השנייה

מודל 4	מודל 3	מודל 2	מודל 1	
***0.084 (0.031)	***0.081 (0.030)	**0.072 (0.034)	*0.068 (0.037)	ירידת שיעור התעסוקה ¹
0.063 (0.029)	**0.066 (0.034)	*0.069 (0.039)	*0.091 (0.034)	מספר התושבים (אלפים)
***1.012 (0.343)	***1.003 (0.344)	**0.777 (0.366)	*0.752 (0.390)	דמי ליישוב עירוני ²
***1.961 (0.422)	***1.945 (0.402)	***1.721 (0.451)	***1.670 (0.451)	דמי למחנה פליטים ²
0.025 (0.034)	0.024 (0.030)	0.013 (0.043)		שיעור האבטלה ערב האינתיפאדה ³ (%)
***-0.046 (0.014)	***-0.048 (0.013)	**0.047 (0.021)		שיעור הגברים בעלי השכלה נמוכה ⁴ (%)
-0.023 (0.019)	-0.023 (0.018)	-0.019 (0.021)		שיעור משקי הבית הגדולים ⁵ (%)
**0.026 (0.012)	**0.025 (0.012)			שיעור התמיכה בערפאת ⁶ (%)
0.014 (0.067)				סך כך ההרוגים לפני האינתיפאדה ⁷
336	336	373	373	מספר התצפיות
112.9	114.1	83.9	55.4	Wald test

המקור: ראו תיאור בסיס הנתונים בגוף העבודה.
 *, **, ***, מובהק ברמה של 10, 5, 1 אחוזים, בהתאמה. Robust standard error בסוגריים.
 (1) הירידה בשיעור החודשי הממוצע של גברים בני 20-49 המועסקים בהיתר בישראל ביחס לאוכלוסיית הגברים בני 20-49 ביישוב (בנקודות אחוז) – אוקטובר-דצמבר 2000 לעומת יוני-אוגוסט 2000.
 (2) בהשוואה ליישוב כפרי.
 (3) שיעור האבטלה הנפתי ברביע השלישי של 2000 (אחוזים).
 (4) שיעור הגברים בעלי השכלה עד יסודית (אחוזים).
 (5) שיעור משקי הבית בני 8+ נפשות (אחוזים).
 (6) שיעור המצביעים לערפאת ליו"ר הרשות הפלסטינית בבחירות שנערכו בינואר 1996.
 (7) מספר ההרוגים הפלסטינים בידי ישראלים מחתימת הסכמי אוסלו (13.9.1993) ועד פרוץ האינתיפאדה השנייה (29.3.2000).

לוח 4. השפעת הירידה בתעסוקה-בהיתר של פלסטינים תושבי הגדה המערבית

בישראל על מעורבותם בעימות עם ישראל –

סך כל ההרוגים הפלסטינים בתחילת האינתיפאדה השנייה

מודל 4	מודל 3	מודל 2	מודל 1	
***0.078 (0.030)	***0.076 (0.030)	**0.063 (0.032)	*0.054 (0.032)	ירידת שיעור התעסוקה מתוקנת למשרה מלאה ¹
0.063 (0.029)	**0.065 (0.028)	*0.069 (0.036)	*0.090 (0.033)	מספר התושבים (אלפים)
***1.032 (0.347)	***1.025 (0.348)	**0.787 (0.378)	*0.750 (0.401)	דמי ליישוב עירוני ²
***1.972 (0.427)	***1.960 (0.410)	***1.708 (0.463)	***1.645 (0.459)	דמי למחנה פליטים ²
0.027 (0.033)	0.026 (0.030)	0.016 (0.038)		שיעור האבטלה ערב האינתיפאדה ³ (%)
***-0.046 (0.013)	***-0.048 (0.013)	***-0.046 (0.018)		שיעור הגברים בעלי השכלה נמוכה ⁴ (%)
-0.024 (0.019)	-0.024 (0.018)	-0.019 (0.020)		שיעור משקי הבית גדולים ⁵ (%)
**0.027 (0.011)	**0.026 (0.011)			שיעור התמיכה בערפאת ⁶ (%)
0.011 (0.065)				סך כל ההרוגים לפני האינתיפאדה ⁷
336	336	373	373	מספר התצפיות
110.0	111.0	82.9	49.5	Wald test

המקור: ראו תיאור בסיס הנתונים בגוף העבודה.

*, **, *** מובהק ברמה של 10, 5, 1 אחוזים, בהתאמה. Robust standard error בסוגריים.

(1) הירידה בשיעור החודשי הממוצע של גברים בני 20-49 המועסקים בהיתר בישראל – במונחי משרה מלאה – ביחס לאוכלוסיית הגברים בני 20-49 ביישוב (בנקודות אחוז) – אוקטובר-דצמבר 2000 לעומת יוני-אוגוסט 2000. תיקון היקף המשרה בוצע, לכל יישוב פלסטיני בנפרד, על ידי חלוקת מספר ימי העבודה בהיתר בישראל אחרי פרוץ האינתיפאדה בממוצע ימי העבודה בהיתר למועסק ערב האינתיפאדה.

(2) בהשוואה ליישוב כפרי.

(3) שיעור האבטלה הנפתי ברביע השלישי 2000 (אחוזים).

(4) שיעור הגברים בעלי השכלה עד יסודית (אחוזים).

(5) שיעור משקי הבית בני 8+ נפשות (אחוזים).

(6) שיעור המצביעים לערפאת ליו"ר הרשות הפלסטינית בבחירות שנערכו בינואר 1996.

(7) מספר ההרוגים הפלסטינים בידי ישראלים מחתימת הסכמי אוסלו (13.9.1993) ועד פרוץ האינתיפאדה השנייה (29.3.2000).

לוח 5. השפעת הירידה בתעסוקה בהיתר בישראל של פלסטינים תושבי הגדה המערבית
 על מעורבותם בעימות עם ישראל – סך כל ההרוגים הפלסטינים בתחילת האינתיפאדה השנייה

מודל 4	מודל 3	מודל 2	מודל 1	
***0.075 (0.026)	***0.073 (0.025)	**0.064 (0.029)	*0.062 (0.033)	ירידת שיעור התעסוקה בכל התקופה הנחקרת ¹
0.064 (0.029)	**0.066 (0.028)	*0.069 (0.037)	*0.091 (0.034)	מספר התושבים (אלפים)
***1.014 (0.344)	***1.009 (0.346)	**0.782 (0.371)	*0.769 (0.396)	דמי ליישוב עירוני ²
***1.944 (0.423)	***1.939 (0.408)	***1.707 (0.458)	***1.672 (0.455)	דמי למחנה פליטים ²
0.023 (0.034)	0.023 (0.030)	0.013 (0.040)		שיעור האבטלה ערב האינתיפאדה ³ (%)
***-0.045 (0.013)	***-0.047 (0.013)	**0.045 (0.019)		שיעור הגברים בעלי השכלה נמוכה ⁴ (%)
-0.024 (0.019)	-0.024 (0.018)	-0.020 (0.021)		שיעור משקי הבית הגדולים ⁵ (%)
**0.027 (0.012)	**0.025 (0.011)			שיעור התמיכה בערפאת ⁶ (%)
0.008 (0.064)				סך כל ההרוגים לפני האינתיפאדה ⁷
336	336	373	373	מספר התצפיות
112.4	113.3	82.4	53.9	Wald test

המקור: ראו תיאור בסיס הנתונים בגוף העבודה.

- *, **, ***, מובהק ברמה של 10, 5, 1 אחוזים, בהתאמה. Robust standard error בסוגריים.
- (1) הירידה בשיעור החודשי הממוצע של גברים בני 20-49 המועסקים בהיתר בישראל ביחס לאוכלוסיית הגברים בני 20-49 ביישוב (בנקודות אחוז) – אוקטובר 2000 עד מארס 2002 לעומת יוני-אוגוסט 2000.
- (2) בהשוואה ליישוב כפרי.
- (3) שיעור האבטלה הנפתי ברביע השלישי 2000 (אחוזים).
- (4) שיעור הגברים בעלי השכלה עד יסודית (אחוזים).
- (5) שיעור משקי הבית בני 8+ נפשות (אחוזים).
- (6) שיעור המצביעים לערפאת ליו"ר הרשות הפלסטינית בבחירות שנערכו בינואר 1996.
- (7) מספר ההרוגים הפלסטינים בידי ישראלים מחתימת הסכמי אוסלו (13.9.1993) ועד פרוץ האינתיפאדה השנייה (29.3.2000).

לוח 6. ההשפעה השולית של ירידה בתעסוקה-בהיתר של פלסטינים תושבי הגדה המערבית בישראל

על מספר ההרוגים הפלסטינים בעימות עם ישראל בתחילת האינתיפאדה השנייה¹

מפגעים	אזרחים	סה"כ		
*0.064	*0.076	***0.120	בני 20-49	ירידה בשיעור התעסוקה של ² :
***0.095	0.077	***0.146	בני 20-34	
0.025	***0.047	**0.057	בני 35-49	

המקור: ראו תיאור בסיס הנתונים בגוף העבודה.

*, **, ***, מובהק ברמה של 10, 5, 1 אחוזים, בהתאמה.

(1) בנקודת הממוצעים. מבוסס על מודל 4 בלוח 3, כאשר המשתנה המוסבר הוא, לפי העניין, סך ההרוגים או מספר ההרוגים האזרחים או מספר ההרוגים המפגעים.

(2) הירידה בשיעור החודשי הממוצע של גברים בקבוצת הגיל הנקובה בלוח המועסקים בהיתר בישראל מאוכלוסיית הגברים בני אותה קבוצת גיל ביישוב (בנקודות אחוז) – אוקטובר-דצמבר 2000 לעומת יוני-אוגוסט 2000.

6. סיכום

מקבלי החלטות, חוקרים והציבור הרחב מגלים התעניינות גוברת בתרומתם של גורמים כלכליים למעורבות באלימות פוליטית וביעילות של צעדי מדיניות נגדם; זאת, בין השאר בשל השכיחות של סכסוכים בעצימות נמוכה רוויי אלימות (למשל בעיראק, באפגניסטן ובגדה המערבית ורצועת עזה), וההשקעה הרבה בשיפור המצב הכלכלי הרעוע באותם אזורים במטרה לשכך את האלימות. יחד עם זאת, הספרות המחקרית הדנה בהשפעת צעדים להפחתת אלימות פוליטית, ובפרט צעדים בעלי אופי כלכלי, מצומצמת.

המחקר מתמקד בסכסוך הישראלי-פלסטיני, ובוחן כיצד הירידה החדה של תעסוקת פלסטינים בהיתר בישראל, עם פרוץ האינתיפאדה השנייה בשנת 2000, השפיעה על מידת מעורבות הפלסטינים בתחילת העימות. מהלך מנע זה נועד לצמצם את האפשרויות לפגע בישראל, אך הפחית מאוד את רווחת תושבי השטחים, שכן ערב האינתיפאדה הכנסותיהם מעבודה בישראל תרמו כשישית מההכנסה הלאומית הפלסטינית.

הצמצום החד והדיפרנציאלי לפי יישוב של שיעור התעסוקה-בהיתר בישראל בעקבות פרוץ האינתיפאדה הוא מעין "ניסוי טבעי", מפני ששיעור התעסוקה לפני כן לא היה מתואם עם גורמים העשויים לחזות את מידת המעורבות של תושבי היישובים השונים בעימות עם ישראל.

בהסתמך על מיגוון נתוני מיקרו ברמת היישוב הפלסטיני בגדה המערבית המחקר מעלה כי ככל שצמצום התעסוקה-בהיתר של הפלסטינים בישראל היה חד יותר, כך המעורבות בעימות עם ישראל בראשית האינתיפאדה הייתה רבה יותר: ירידה בת נקודת אחוז בשיעור התעסוקה-בהיתר-בישראל של גברים תושבי יישוב בגדה המערבית הייתה מלווה בגידול ממוצע של כ-0.12 הרוג, כשיתר הדברים קבועים. בסך הכול צמצום התעסוקה בהיתר בישראל מסביר קרוב לחמישית מסך ההרוגים בתקופה הנחקרת. כמו כן אנו מוצאים שהמעורבות היישובית בעימות עלתה עם רמת ההשכלה, והושפעה יותר מצמצום התעסוקה של צעירים, שני ממצאים העולים בקנה אחד עם הספרות המחקרית. צמצום תעסוקת צעירים השפיע יותר על מספר ההרוגים המפגעים מאשר האזרחים.

תוצאות המחקר מרמזות שהענקת אפשרות לפלסטינים לעבוד בישראל באופן מוסדר עשויה לשפר את רווחתם ולהפחית את הנטייה שלהם להיות מעורבים בסכסוך עם ישראל.

- ברדה, יי (בקרוב), *הבירוקרטיה של הכיבוש : משטר היתרי העבודה בגדה המערבית 2000-2006*, סדרת הקשרי עיון וביקורת, מכון ון ליר והקיבוץ המאוחד, ירושלים.
- גזית, שי (1985), *המקל והגזר : המימשל הישראלי ביהודה ושומרון*, זמורה ביתן מוצאים לאור, ת"א.
- מדינת ישראל (2011), *דוח הוועדה להסדרה, פיקוח ואכיפה בתעסוקת עובדים פלסטינים בישראל*, ירושלים (יו"ר צבי אקשטיין).
- הכנסת – מרכז מחקר ומידע (2004), *ארגוני הטרור הנלחמים בישראל*, ירושלים.
- Abadie, A. (2006), "Poverty, Political Freedom, and the Roots of Terrorism", *American Economic Review*, 96(2), pp. 50-56.
- Altunbas, Y. and Thornton, J. (2011), "Are Homegrown Islamic Terrorists Different? Some U.K. Evidence", *Southern Economic Journal*, 78(2), pp. 262-272.
- Benmelech, E. and Berrebi, C. (2007), "Human Capital and the Productivity of Suicide Bombers", *Journal of Economic Perspectives*, 21(3), pp. 223-238.
- , --- and Klor, E. (2010), *Counter-Suicide-Terrorism: Evidence from House Demolitions*, NBER working Paper No. 16493.
- Berman, E. (2003), *Hamas, Taliban and the Jewish Underground: An Economist's View of Radical Religious Militias*, NBER working Paper No. 10004.
- (2009), *Radical, Religious, and Violent: The New Economics of Terrorism*, The MIT Press, Cambridge, Massachusetts.
- and Laitin, D.D. (2008), "Religion, Terrorism and Public Goods: Testing the Club Model", *Journal of Public Economics*, 92(10-11), pp. 1942-1967.
- , Callen, M., Felter, J.H. and Shapiro, J.N. (2009), *Do Working Men Rebel? Insurgency and Unemployment in Iraq and the Philippines*, NBER working Paper No. 15547.
- , Shapiro, J.N. and Felter, J.H. (2011), "Can Hearts and Minds Be Bought? The Economics of Counterinsurgency in Iraq", *Journal of Political Economy*, 119(4), pp. 766-819.
- Berrebi, C. (2007), "Evidence about the Link between Education, Poverty and Terrorism among Palestinians", *Peace Economics, Peace Science and Public Policy*, 13(1), Article 2.
- and Lakdawalla, D. (2007), "How Does Terrorism Risk Vary Across Space and Time? An Analysis Based on the Israeli Experience", *Defence and Peace Economics*, 18(2), pp. 113-131.
- Blomberg, S.B., Hess, G.D. and Weerapana, A. (2004), "Economic Conditions and Terrorism", *European Journal of Political Economy*, 20, pp. 463-478.
- Brophy-Baermann, B. and Conybeare, J.A.C. (1994), "Retaliating against Terrorism: Rational Expectations and the Optimality of Rules versus Discretion", *American Journal of Political Science*, 38(1), pp. 196-210.
- Bueno de Mesquita, E. (2005), "The Quality of Terror", *American Journal of Political Science*, 49(3), pp. 176-203.
- Cauley, J. and Im, E.I. (1988), "Intervention Policy Analysis of Skyjackings and Other Terrorist Incidents", *The American Economic Review, Papers and Proceedings*, 78(2), pp. 27-31.
- Enders, W. and Sandler, T. (1993), "The Effectiveness of Antiterrorism Policies: A Vector-Autoregression Intervention Analysis", *The American Political Science Review*, 87(4), pp. 829-844.
- Feridum, M. and Sezgin, S. (2008), "Regional Underdevelopment and Terrorism: The Case of South Eastern Turkey", *Defence and Peace Economics*, 19(3), pp. 225-233.

- Gries, T., Krieger, T. and Meierrieks, D. (forthcoming), "Causal Linkages between Domestic Terrorism and Economic Growth", *Defence and Peace Economics*.
- Haushofer, J., Biletzki, A. and Kanwisher, N. (2010), "Both Sides Retaliate in the Israeli-Palestinian Conflict", *Proceedings of the National Academy of Science of the United States of America (PNAS)*, 107, pp. 17927-17932.
- International Monetary Fund (2003), *West Bank and Gaza: Economic Performance and Reform under Conflict Conditions*, September.
- Iyengar, R., Montan, J. and Hanson, M. (2011), *Building Peace: the Impact of Aid on the Labor Market for Insurgents*, NBER working Paper No. 17297.
- Jaeger, D.A. and Paserman, M.D. (2008), "The Cycle of Violence? An Empirical Analysis of Fatalities in the Palestinian-Israeli Conflict", *American Economic Review*, 98(4), pp. 1591-1604.
- Kaplan, E.H., Mintz, A., Mishal, S. and Samban, C. (2005) "What Happened to Suicide Bombings in Israel? Insights from a Terror Stock Model", *Studies in Conflict & Terrorism*, 28(3), pp. 225-235.
- Kis-Katos, K., Liebert, L. and Schulze, G.G. (2011), "On the Origin of Domestic and International Terrorism", *European Journal of Political Economy*, 27(supplement 1), pp. S17-S36.
- Krieger, T. and Meierrieks, D. (2011), "What Causes Terrorism?", *Public Choice*, 147(1-2), pp. 3-27.
- Krueger, A.B. and Maleckova, J. (2003), "Education, Poverty and Terrorism: Is There a Causal Connection?", *Journal of Economic Perspectives*, 17(4), pp. 119-144.
- (2008), "What Makes a Homegrown Terrorist? Human Capital and Participation in Domestic Islamic Terrorist Groups in the U.S.A.", *Economics Letters*, 101(3), pp. 293-296.
- and Laitin, D.D. (2008), "Kto Kogo?: A Cross-Country Study of the Origins and Targets of Terrorism", In P. Keefer and N. Loayza (eds.), *Terrorism, Economic Development, and Political Openness*, Cambridge University Press and The World Bank, New York.
- Kurrild-Klitgaard, P., Justesen, M.K. and Klemmensen, R. (2006), "The Political Economy of Freedom, Democracy and Transnational Terrorism", *Public choice*, 128(1-2), pp. 289-315.
- Li, Q. and Schaub, D. (2004), "Economic Globalization and Transnational Terrorism", *Journal of Conflict Resolution*, 48(2), pp. 230-258.
- (2005), "Does Democracy Promote or Reduce Transnational Terrorist Incidence?", *Journal of Conflict Resolution*, 49(2), pp. 278-297.
- Long, J.S. and Freese, J. (2006), *Regression Models for Categorical Dependent Variables Using STATA*, 2nd Edition, A STATA Press Publication, STATA Corporation, Texas.
- Lyll, J. (2009), "Does Indiscriminate Violence Incite Insurgent Attacks? Evidence from a Natural Experiment", *Journal of Conflict Resolution*, 53(3), pp. 331-362.
- Mansour, H. (2010), "The Effects of Labor Supply Shocks on Labor Market Outcomes: Evidence from the Israeli-Palestinian Conflict", *Labour Economics*, 17(6), pp. 930-939.
- Miaari, S.H. and Sauer, R.M. (2011), "The Labor Market Costs of Conflict: Closures, Foreign Workers, and Palestinian Employment and Earnings", *Review of Economics of the Household*, 9(1), pp. 129-148.
- Miguel, E., Satyanath, S. and Sergenti, E. (2004), "Economic Shocks and Civil Conflict: An Instrumental Variables Approach", *Journal of Political Economy*, 112(4), pp. 725-753.
- Mundlak, G. (2000), "Power-Breaking or Power-Entrenching Law? The Regulation of Palestinian Workers in Israel", *Comparative Labor Law and Policy Journal*, 20(4), pp.569–620.
- Palestinian Central Bureau of Statistics (1999), Local Community Survey – 1998 Databases.

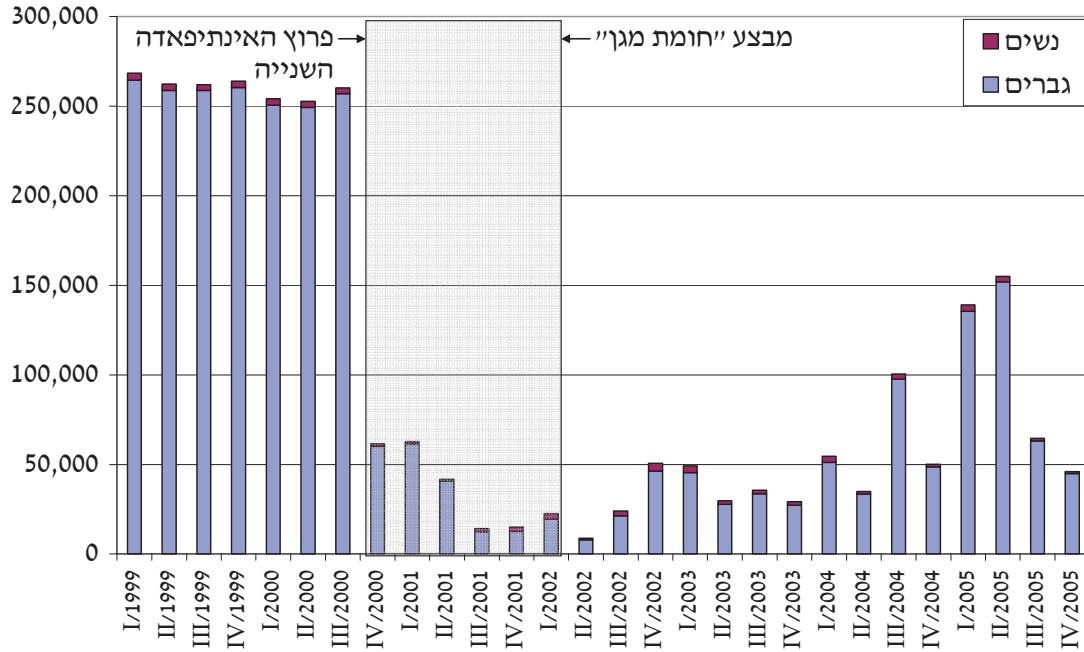
- (2000), *Labour Force Survey: Main Findings (July – September, 2000 Round)*, Labour Force Survey Report Series (No. 18).
- (2003), *National Accounts at Current and Constant Prices (1994-2000)*.
- Piazza, J.A. (2006), "Rooted in Poverty? Terrorism, Poor Economic Development, and Social Cleavages", *Terrorism and Political Violence*, 18(1), pp. 159-177.
- Saleh, B.A. (2004), "Economic Conditions and Resistance to Occupation in the West Bank and Gaza Strip: There is a Causal Connection", *Topics in Middle Eastern and North African Economics*, 6.
- (2009), "An Econometric Analysis of Palestinian Attacks: An Examination of Deprivation Theory and Choice of Attacks", *European Journal of Social Sciences*, 7(4), 17-29.
- Samaranayake, G. (1999), "Patterns of Political Violence and Responses of the Government in Sri Lanka, 1971-1996", *Terrorism and Political Violence*, 11(1), pp. 110-122.
- Savitch, H.V. and Ardashev, G. (2001), "Does Terror Have an Urban Future?", *Urban Studies*, 38(13), pp. 2515-2533.
- Sayre, E.A. (2009), "Labor Market Conditions, Political Events, and Palestinian Suicide Bombings", *Peace Economics, Peace Science and Public Policy*, 15(1), pp. 1-26.
- Schneider, F., Brück, T. and Meierrieks, D. (2010), *The Economics of Terrorism and Counter-Terrorism: A Survey (Part I)*, CESifo Working Paper No. 3011.
- Tavares, J. (2004), "The Open Society Assesses its Enemies: Shocks, Disasters and Terrorist Attacks", *Journal of Monetary Economics*, 51(5), pp. 1039-1070.
- Testas, A. (2001), "The Economic Causes of Algeria's Political Violence", *Terrorism and Political Violence*, 13(3), pp. 127-144.
- (2004), "Determinants of Terrorism in the Muslim World: An Empirical Cross-Sectional Analysis", *Terrorism and Political Violence*, 16(2), pp. 253-273.
- Vuong, Q.H. (1989), "Likelihood Ratio Tests for Model Selection and Non-Nested Hypotheses", *Econometrica*, 57(2), pp. 307-333.
- World Bank (2004), *Four Years – Intifada, Closures and Palestinian Economic Crisis, an Assessment*.
- Zussman, A. and Zussman, N. (2006), "Assassinations: Evaluating the Effectiveness of an Israeli Counterterrorism Policy Using Stock Market Data", *Journal of Economic Perspectives*, 20(2), pp. 193-206.

איור נ' 1. שיעור התעסוקה-בהיתר של תושבי הגדה המערבית בישראל ערב פרוץ האינתיפאדה השנייה¹ לפי הנפה² וסוג היישוב – עירוני / מחנה פליטים (כפרי), אחוזים



1) השיעור החודשי הממוצע של גברים בני 20-49 בנפה המועסקים בהיתר בישראל בחודשים יוני-אוגוסט 2000 מאוכלוסיית הגברים בני 20-49 בנפה (באחוזים).
 2) מחוז ירושלים – לא כולל מזרח ירושלים.

איור נ' 2. ימי עבודה של פלסטינים תושבי הגדה המערבית המועסקים בהיתר בישראל, לפי המגדר, 1999-2005 (ממוצע חודשי לרביע)



המקור: משרד התעשייה, המסחר והתעסוקה של ישראל ועיבודי המחברים.

לוח נ' 1. השפעת הירידה בתעסוקה-בהיתר של פלסטינים כפריים תושבי הגדה המערבית
בישראל על מעורבותם בעימות עם ישראל – סך כל ההרוגים הפלסטינים בתחילת האינתיפאדה השנייה

מודל 4	מודל 3	מודל 2	מודל 1	
***0.097 (0.033)	***0.088 (0.034)	***0.086 (0.033)	**0.115 (0.047)	הירידה בשיעור התעסוקה ¹
0.000 (0.000)	0.000 (0.000)	0.000 (0.000)	0.000 (0.000)	מספר התושבים (אלפים)
0.095 (0.064)	0.100 (0.067)	0.105 (0.070)		שיעור האבטלה ערב האינתיפאדה ² (%)
** -0.037 (0.018)	** -0.038 (0.019)	* -0.037 (0.022)		שיעור הגברים בעלי השכלה נמוכה ³ (%)
-0.004 (0.041)	-0.006 (0.061)	0.022 (0.022)		שיעור משקי הבית הגדולים ⁴ (%)
0.037 (0.031)	0.036 (0.037)			שיעור התמיכה בערפאת ⁵ (%)
0.495 (0.378)				סך כל ההרוגים לפני האינתיפאדה ⁶
234	234	267	267	מספר התצפיות
28.3	23.7	21.9	8.1	Wald test

המקור: ראו תיאור בסיס הנתונים בגוף העבודה.

*, **, *** מובהק ברמה של 10, 5, 1 אחוזים, בהתאמה. Robust standard error בסוגריים.

(1) הירידה בשיעור החודשי הממוצע של גברים בני 20-49 המועסקים בהיתר בישראל ביחס לאוכלוסיית הגברים בני 20-49 ביישוב (בנקודות אחוז) – אוקטובר-דצמבר 2000 לעומת יוני-אוגוסט 2000.

(2) שיעור האבטלה הנפתי ברביע השלישי 2000 (אחוזים).

(3) שיעור הגברים בעלי השכלה עד יסודית (אחוזים).

(4) שיעור משקי הבית בני +8 נפשות (אחוזים).

(5) שיעור המצביעים לערפאת ליו"ר הרשות הפלסטינית בבחירות שנערכו בינואר 1996.

(6) מספר ההרוגים הפלסטינים בידי ישראלים מחתימת הסכמי אוסלו (13.9.1993) ועד פרוץ האינתיפאדה השנייה (29.3.2000).