

היטלי היבוא וסובסידיות היצוא בישראל בשנים 1955 עד 1961¹

מראשית 1955 ועד ראשית 1962 קיים היה בישראל שער חליפין אחיד של 1.80 ל"י לדולר. שער זה הועלה רשמית בפברואר 1962 ל-3 ל"י לדולר. במשך שבע השנים, שקדמו לתאריך זה, נהוגה היתה, למעשה, מערכת מרובת שערים באמצעות מנגנון מסועף של סובסידיות ומסים. בשנים אלה היה המאזן המסחרי של ישראל שלילי, ומצב זה היה מלווה בעודף ביקוש למטבע חוץ. במשך כל התקופה הזאת קיים היה פיקוח על המטבע, כשהקנייה והמכירה של מטבע חוץ מרוכזות באופן בלעדי בידי הממשלה. הערכת יתר היתה סימן היכר של הלירה הישראלית בשעריה הרשמיים השונים, והיא תוצאה של לחץ עליות המחירים המקומיים שגרם ירידה מתמדת בערכה.

הקו הבולט של שיטת ריבוי השערים הוא אלמנט האפליה שבה. בצד היבוא, למשל, הופלו לטובה מוצרי השקעה לעומת מוצרי צריכה, ואילו ביצוא היתה אפליה לרעת סחורות שונות כגון הדריים, יהלומים ושירותים.

הסקירה שלפנינו עוסקת בתקופה זו, שבין 1955 ל-1962, והיא מוקדשת לתיאור שיטת ריבוי השערים ולנסיון של אומדן כמותי של המסים על היבוא והסובסידיות ליצוא במסגרתה, כלומר של "שערי החליפין האפקטיביים" לסוגים השונים של היבוא והיצוא. אין לטעון שהממוצע של שערים אלה מהווה מודד לכוח-הקנייה של הלירה, אולם בלי ספק היה בו משום קירוב נאמן יותר מאשר השער הרשמי של 1.80 ל"י לדולר.

1. יבוא המוצרים

שיטת הגבלות היבוא היתה שיטה מורכבת², שהיה בה שילוב של הגבלות באמצעות היטלים על המחיר והגבלות כמותיות. מאז 1957 ניכרת נטייה להעדיף את הראשונות על פני האחרונות. בשורה של צעדים במסגרת תהליך הליברליזציה שוחררו מוצרי יבוא רבים מהגבלות כמותיות, וגידול הביקוש, שהיה כרוך בכך, נבלם באמצעות היטלים מיוחדים. רווחי היתר, שקודם לכן נהנו מהם היבואנים, שפעלו במסגרת שיטת המכסות, הועברו בצורה זו לידי הממשלה. עם זאת, נשמרו במשך התקופה כולה ההגבלות הכמותיות על היבוא המתחרה בייצור המקומי.

שערי החליפין האפקטיביים לגבי היבוא כוללים רק את השפעת התערבות הממשלה באמצעות היטלים על המחיר. שכן את השפעתן של ההגבלות הכמותיות על גובה שערי החליפין קשה להעריך. הגבלות אלה משפיעות על המחיר לצרכן הסופי, בכך שהן מבטיחות רווח מונופוליסטי למקבלי רשיונות היבוא.

¹ סקירה זו הוכנה על-ידי יוסף ברוך ממחלקת המחקר.

² ראה : First Annual Report on Exchange Restrictions, קרן המטבע הבינלאומית, 1950, עמ' 4.

לוח 1

שערי החליפין האפקטיביים ביבוא המוצרים, לפי הייעוד הכלכלי, 1955 עד 1962

(ל"י לדולר)

אחוזים מכלל היבוא *	מדר השער האפקטיבי (100=1955)	1961	1960	1959	1958	1957	1956	1955	
100.0	121	2.45	2.43	2.38	2.28	2.16	2.09	2.03	סך יבוא כלל המוצרים
10.4	156	3.19	3.16	3.00	2.45	2.22	2.13	2.05	מוצרי צריכה
7.7	174	3.50	3.44	3.22	2.46	2.20	2.08	2.01	צריכה שוטפת
4.6	220	4.47	4.23	3.79	2.54	2.30	2.13	2.03	מזון
3.1	125	2.43	2.46	2.38	2.28	2.00	1.95	1.94	תצרוכת שוטפת אחרת
2.7	120	2.71	2.58	2.48	2.42	2.28	2.30	2.26	מוצרים בני-קיימא
63.2	121	2.50	2.48	2.41	2.36	2.24	2.15	2.06	חומרי גלם
45.6	118	2.20	2.18	2.14	2.06	2.00	1.95	1.87	לתעשייה
5.2	162	2.73	2.64	2.43	2.57	2.21	1.74	1.69	לחקלאות
3.4	121	3.17	3.20	2.77	2.63	2.62	2.61	2.61	לבנייה
9.0	129	3.75	3.77	3.72	3.30	2.98	2.89	2.91	דלק
26.4	109	2.10	2.02	2.00	1.94	1.91	1.90	1.92	נכסי השקעה
10.6	118	2.17	1.92	1.95	1.86	1.85	1.84	1.84	לחרושת ולבניין
2.1	112	2.07	1.91	1.84	1.84	1.83	1.87	1.85	לחקלאות
11.7	100	2.03	2.34	2.06	2.03	1.94	2.00	2.03	לתחבורה
2.0	136	2.50	2.09	2.34	2.27	2.07	1.91	1.84	נכסי השקעה אחרים

חישוב השערים האפקטיביים כולל את כל המסים והמכסים¹ המוטלים על מוצרי היבוא, וביסודו מונחת איפוא ההנחה שכל המכסים² והיטלי היבוא הם בבחינת תחליף לפיחות. אולם הואיל ואין ישראל המדינה היחידה בעלת מכסים ושאר מסי יבוא, יש צידוק לטענה כי מן הדין לכלול במסגרת השער האפקטיבי רק את אותם התקבולים שהם מעל לתעריפים ה"נורמליים". אלא שקשה לתת ביטוי קונקרטי למושג התעריף ה"נורמלי", ולכן אין הסקירה נכנסת לסוגיה זו. השאלה המכרעת מבחינתנו היא אם מהווה מערכת המכסים מכשיר בשירותה של שיטת ריבוי השערים. לגבי ישראל בתקופה הנידונה נראה שהתשובה היא חיובית.

עם זאת נערך גם אומדן אחר של השער האפקטיבי הממוצע ליבוא. באומדן זה נכללו לא שיעורי המכס, אלא ההעלאות בשיעורי המכס לאחר ה-1 בינואר 1955; מכך משתמע כביכול שהפיחות בסוף 1954 ביטל את הערכת היתר של הלירה הישראלית, והשער שנקבע אז ייצג את כוח הקנייה האמיתי שלה. לפי הנחה זו, רק העלאות המכס שחלו לאחר מכן הן בגדר תחליף לפיחות הלירה. ההפרש בין שער אפקטיבי זה לשער הכולל את שיעורי המכס בשלמותם נע במשך כל התקופה הנסקרת סביב 12 אחוזים, וההסתמכות על כל אחד משני השערים אין בה איפוא כדי לשנות הרבה את עיקר המסקנות העולות מתוך הניתוח.

מרכיבי השער האפקטיבי ליבוא מוצרים

(1) מכסים

בישראל נהוגה לגבי המוצרים השונים אחת משתי שיטות המכס: מכס כמותי ומכס לפי הערך – או צירוף של שתיהן.

מרכיב המכס בשער החליפין האפקטיבי לגבי היבוא חושב על ידי כפל ערך מוצרי היבוא בתעריפי המכס החלים עליהם. מכלל היקף היבוא הוצאו שתי קבוצות הפטורות ממכס:

א. יבוא לשם יצוא – חומרי גלם לייצור מוצרים המיועדים ליצוא.

ב. מוצרים המובאים על ידי עולים, דיפלומטים, משרדי הממשלה ומוסדות ציבור (לגבי שתי הקבוצות האחרונות היה הפטור בתוקפו עד אמצע 1957) וכן על ידי מפעלים הנהנים מ"החוק לעידוד השקעות-הון".

ברם, לא תמיד ניתן היה לקיים הבחנה זו. לגבי השנים 1955 עד 1957 אין בנמצא נתונים מוסמכים על הקבוצה הראשונה, ולא נותרה ברירה אלא להסתמך על נתונים חלקיים.

(2) היטלים וסובסידיות על מוצרי יבוא

א. סובסידיות למוצרי יבוא חיוניים (מזון, חומרי גלם חקלאיים, תרופות ספרים וכדומה).

סובסידיות אלה ניתנו בשעתו על מנת להקלות את השפעת הפיחות של 1954 על מחירי המוצרים החיוניים. מוצרים אלו היו במסגרת של קיצוב או פיקוח מחירים, והם עצמם או המוצרים, שיוצרו בעזרתם, היו כלולים במדד המחירים לצרכן. סובסידיות אלו הופחתו בהדרגה, עד שבסוף 1958 בוטלו כליל.

¹ להוציא את מס הקנייה על מוצרי יבוא שכן שיעורי מס זה זהים לגבי מוצרי יבוא והמוצרים המקומיים מאותו סוג. עם זאת, נעשה תיקון מסוים בשערים האפקטיביים, שמגמתו לכלול את מס הקנייה על אותם מוצרי היבוא, שאין להם תחליפים דומים מייצור מקומי.

² ראה: First Annual Report on Exchange Restrictions, הני"ל, עמ' 1: "לא הובאו בחשבון מסים על מוצרי יבוא, באשר אינם מהווים חלק אינטגרלי של מערכת הפיקוח על המטבע, אם כי השפעתם הכלכלית דומה מבחינות רבות, לזו של ריבוי שערים".

שערי החליפין האפקטיביים ביבוא, לפי מרכיביהם, 1955 עד 1961

1961	1960	1959	1958	1957	1956	1955	
מיליוני דולרים							
846.5	705.8	608.9	579.8	560.1	545.4	429.1	כלל היבוא
597.6	508.0	431.7	428.2	435.0	377.9	336.0	סחורות
248.9	197.8	177.2	151.6	125.1	167.5	93.1	שירותים
ל"י לדולר							
2.27	2.27	2.22	2.16	2.08	2.00	1.98	שער חליפין של סך היבוא
2.45	2.43	2.38	2.28	2.16	2.09	2.03	סחורות
1.85	1.85	1.84	1.82	1.81	1.81	1.81	שירותים
מיליוני ל"י							
390.3	34.0	250.7	205.6	156.9	110.3	78.4	המיסוי, נטו
315.3	248.4	199.5	152.0	143.3	125.5	98.7	מכס
75.0	72.6	51.2	53.6	13.6	-15.2	-20.3	היטלים פרט למכס
—	—	-0.1	-0.4	-5.9	-13.2	-30.2	תמיכות*
13.1	15.6	9.2	11.5	-0.5	-2.8	2.7	קרנות השוואה — מזון**
24.5	22.6	17.7	16.8	3.9	1.4	2.5	קרן השוואה — חקלאות
23.3	23.9	15.5	17.3	16.1	-0.5	3.7	קרן השוואה — דלק***
—	—	—	-2.0	-2.7	-1.4	—	תמיכה ליבוא מארצות הסכמי החליפין
—	—	0.4	3.8	1.6	0.5	1.0	שוק מקביל
14.1	10.5	8.5	6.6	1.1	0.8	—	תשלומי חובה

* תמיכות ליבוא מוסדות, ותמיכות באמצעות הפרשי שערים.

** קרן השוואה למזון והחשבון המסחרי של הממשלה.

*** משנת 1959 ואילך הל שינוי בהגדרת יבוא הדלק בפרסומי הלשכה המרכזית לסטטיסטיקה. עד אז כללו נתוני יבוא הדלק מוצרי דלק מונמרים בלבד, ואילו מאז ואילך מתייחסים הנתונים ליבוא דלק נולמני בתוספת יבוא מוצרי דלק מונמרים. בסקר זה מהושבים נתוני יבוא הדלק אחרי 1959 על אותן בסיס כנתונים שלפני 1959.

ב. סובסידיות ליבוא על-ידי הממשלה ומוסדות¹

סובסידיות אלו בוטלו ב-1958, משהוחלט כי מן הראוי שתקציביהם של משרדי הממשלה ושל המוסדות השונים ישקפו את ערך סחורות היבוא במלואו. לגבי הממשלה גרר הדבר שינויים פנקסיים בלבד — עלייה שווה בהכנסות ובהוצאות. לגבי המוסדות היה ביטול הסובסידיות מלווה בהעלאת השער לתקבולי מטבע החוץ שלהם מ-1.50 ל-1.80 ל"י לדולר.

¹ בעיקר ארגונים כמו הסוכנות, "הדסה" וכדומה.

(3) קרנות השוואה לסחורות יבוא שבפיקוח

בכמה מוצרים, שהיו נתונים במסגרת הפיקוח על המחירים, שילמה הממשלה או קיבלה לזכותה את ההפרש שבין מחיר היבוא למחיר הפיקוח. הסדר זה הופעל באמצעות ארבע קרנות השוואה: שתיים למוצרי מזון – קרן השוואה-מזון והחשבון המסחרי – אחת לחומרי גלם לחקלאות ואחת למוצרי דלק. נוסף להסדר זה נהוגים היו לגבי אותם המוצרים גם היטלים וסובסידיות למיניהם, אך חשיבותו המיוחדת של ההסדר היתה בגמישות התמרון שהוא הקנה לממשלה בקביעת מחירים: בכל משלוח ניתן היה לטפל בנפרד תוך התחשבות בהתפתחויות המחירים ותוך שינוי המחיר לצרכן, לפי הצורך.

(4) מיסוי מוצרי מותרות מיבוא

בתחילת 1955 החלה הממשלה לטפל בבעיית "השוק האפור", שהיה קיים בצד הסדרי הקיצוב ואשר בו נמכרו מוצרי מותרות שונים. השער לגבי שוק זה נקבע בכל מקרה לחוד באמצעות היטלים על היבוא, נוסף על המכס הקיים – שכן שינוי תעריפי המכס מחייב פעולה תחיקתית, בעוד שההיטלים ניתנים לשינוי בנקל בהתאם לנסיבות.

(5) היטלי ליבראליזציה

מאז 1956 החלה הממשלה נוקטת בקו של ליבראליזציה לגבי יבוא חומרי גלם מסוימים. המטרה היתה ביטול ההגבלות הכמותיות תוך בלימת עודף הביקוש באמצעות היטלים. שינוי שיעורי המס במסגרת תוכנית זו לא הצריך פעולה תחיקתית. יבוא חומרי גלם לתעשיית הטקסטיל היה השטח הראשון שבו הונהגה ליבראליזציה. במרוצת השנים הורחב התחום, ועתה הוא מקיף שורה ארוכה של מוצרים.

(6) סובסידיות ליבוא מארצות הסכמי הסילוקין

בתחילת התקופה התנהל סחר רב עם מדינות שונות במסגרת הסכמי סילוקין. בכמה ממדינות אלה לא היה המטבע ברה-המרה והשער הרשמי לקה בהערכת-יתר. עם הנהגת השער של 1.80 ל"י לדולר הפחית האוצר את התמורה למטבעות אלה, בשיעור השווה לשיעור הערכת-היתר שלהם, לפי אומדנו. שיעור זה (הדיסאג'יו) נוכח אוטומטית מכל תקבולי היצוא לארצות אלה. בתחילת 1956 הונהגה גם סובסידיה ליבוא מארצות הדיסאג'יו, ששולמה מהקרנות שנצטברו מניכוי הדיסאג'יו. הסובסידיה הוענקה רק במקרים שבהם הוחלט על עידוד היבוא מארצות אלה.

2. יצוא המוצרים

עידוד היצוא נעשה בתקופה זו בשתי דרכים:

א. בשיטת הפמ"ז;

ב. באמצעות סובסידיות ישירות.

הראשונה היתה בתוקפה מ-1953 ואילך והיא חלה על היצוא התעשייתי (להוציא יהלומים) בלבד. השנייה הונהגה ב-1955 ושימשה או בעיקר לגבי יצוא היהלומים. בשנים שלאחר מכן החלה שיטת הסובסידיות הישירות תופסת את מקומה של שיטת הפמ"ז, כאמצעי העיקרי לעידוד היצוא. ב-1956 הורחב השימוש בסובסידיות ישירות גם לגבי ההדרים ושאר היצוא החקלאי.

לצורך מתן הסובסידיה חולקו ההכנסות מיצוא לשני סוגים: "הערך המוחלף" ו"הערך המוסף". הערך המוחלף הוא סכום ההוצאות במטבע חוץ, במישרין ובעקיפין, בייצור המוצר המיוצא; הערך המוסף הוא ההפרש בין ההכנסות מיצוא המוצר לבין הערך המוחלף, והוא הוא

שערי החליפין האפקטיביים ביצוא, 1955 עד 1961

השנה	ערך היצוא			שער החליפין האפקטיבי		
	מוצרים	שירותים	סך כל היצוא	מוצרים	שירותים	סך כל היצוא
	מיליוני דולרים			ל"י לדולר		
1955	85.1	55.0	140.1	1.83	1.80	1.82
1956	101.9	68.2	170.1	1.92	1.80	1.87
1957	133.6	81.2	214.8	1.98	1.80	1.91
1958	136.7	95.6	232.3	2.07	1.80	1.91
1959	174.9	110.9	285.8	2.19	1.92	2.09
1960	212.9	142.2	355.1	2.24	1.92	2.11
1961	235.1	178.6	413.7	2.27	1.96	2.14

ההכנסה הנקייה במטבע חוץ מבחינת המשק. ההוצאות הישירות במטבע חוץ — הערך המוחלף הישיר — הן ההוצאות על יבוא חומרי גלם, שלגביהם חייב היצואן לקבל הקצבת מטבע חוץ, בעוד שההוצאות העקיפות — הערך המוחלף העקיף — כוללות את מרכיב היבוא בתשומות, שאותן קונה היצואן בלירות ישראליות, מרכיב שמבחינת המשק הוא כרוך בהוצאות מטבע חוץ. בדרך כלל הוענקה הסובסידיה לערך המוסף, בעוד שהערך המוחלף הישיר נקנה בשער של 1.80 ל"י לדולר¹ והיה פטור ממכס ושאר היטלים.

בשיטת הסובסידיות הישירות קיבל היצואן הקצבה של מטבע חוץ לצורך יבוא חומרי גלם. בשיטת הפמ"ז הותר ליצואנים להשאיר ברשותם, בחשבונות חסומים מיוחדים, את תקבולי מטבע החוץ, בחלקם או בשלמותם. המטרה היתה לשמור על מרכיב הערך המוחלף מתוך הכנסות היצוא בחשבונות אלה, לצורך מימון יבוא חומרי הגלם הדרושים להמשך תהליך הייצור; בעוד שבערך המוסף רשאי היה היצואן להשתמש למימון יבוא, אם לשם מכירה בשוק המקומי במישרין ואם לשם ייצור המיועד לשוק המקומי. ההגבלה היחידה שהוטלה על השימוש בערך המוסף היתה -- האפשרות להשתמש בו ליבוא ב"קו הייצור" של היצואן בלבד.

הסדר זה, שהונהג בתקופה שבה הוגבל יבוא חומרי הגלם באמצעות מכסות, היה בחזקת תמיכה ליצוא; ליצואנים בעלי רשיונות הפמ"ז ניתנה שליטה מונופוליסטית על מקורות היצע בתוקף הזכות שהוענקה להם להשתמש בערך המוסף לשם יבוא חומרי גלם, מחוץ למסגרת המכסות הרגילות. מידת השליטה המונופוליסטית היתה תלויה במספר היצואנים, שפעלו באותו קו ייצור, ובתנאי הביקוש למוצר הנידון בשוק המקומי. רווחי היתר, שהבטיח הסדר זה, היו בבחינת סובסידיה עקיפה ליצואנים.

¹ הערך המוחלף העקיף נקנה על ידי היצואנים במחירי השוק. בשיטת הפרמיות הישירות חושב הערך המוסף כהפרש בין תקבולי היצוא לבין הערך המוחלף, הישיר והעקיף, בדולרים; בעוד שבשיטת הפמ"ז הוא חושב כסך תקבולי היצוא פחות הערך המוחלף הישיר. פירושו של דבר שהמרכיב עליו ניתנה הסובסידיה במוצר יצוא נתון היה גדול יותר בשיטת הפמ"ז.

שערי החליפין האפקטיביים ביצוא מוצרים לפי הענף, 1955 עד 1962

שער החליפין האפקטיבי		הערך המוסף (במיליוני דולרים)	אחוז הערך המוסף	ערך היצוא (מיליוני דולרים)	
לגבי הערך הכולל	לגבי הערך המוסף				
1955					
1.88	1.89	1.8	73	2.4	היצוא החקלאי (פרט להדרים)
1.80	1.80	22.8	73	31.3	יצוא ההדרים
1.81	1.82	13.9	45	30.8	היצוא התעשייתי (פרט ליהלומים)
1.88	2.21	3.9	19	20.6	יצוא היהלומים
1.83	1.85	42.4	50	85.1	סך הכל
1956					
2.13	2.25	2.5	73	3.4	היצוא החקלאי (פרט להדרים)
1.80	1.80	29.3	73	40.1	יצוא ההדרים
2.04	2.33	15.3	45	33.9	היצוא התעשייתי (פרט ליהלומים)
1.91	2.35	4.7	19	24.5	יצוא היהלומים
1.92	2.03	51.8	51	101.9	סך הכל
1957					
2.16	2.28	4.3	74	5.8	היצוא החקלאי (פרט להדרים)
1.83	1.84	35.8	74	48.4	יצוא ההדרים
2.14	2.55	21.4	46	46.5	היצוא התעשייתי (פרט ליהלומים)
1.96	2.65	6.3	19	32.9	יצוא היהלומים
1.98	2.16	67.8	51	133.6	סך הכל
1958					
2.85	3.95	4.0	49	8.2	היצוא החקלאי (פרט להדרים)
2.01	2.08	36.9	76	48.5	יצוא ההדרים
2.06	2.35	21.5	47	45.7	היצוא התעשייתי (פרט ליהלומים)
1.97	2.65	6.9	20	34.3	יצוא היהלומים
2.07	2.33	69.3	51	136.7	סך הכל
1959					
3.23	4.59	6.1	51	12.0	היצוא החקלאי (פרט להדרים)
2.09	2.19	34.0	74	45.9	יצוא ההדרים
2.21	2.69	31.8	46	70.2	היצוא התעשייתי (פרט ליהלומים)
1.98	2.65	9.8	21	46.8	יצוא היהלומים
2.19	2.62	81.7	47	174.9	סך הכל

ראה הערה פעבר לדף.

שערי החליפין האפקטיביים ביצוא מוצרים לפי הענה, 1955 עד 1962 (המשך)

שער החליפין האפקטיבי		הערך המוסף (במיליוני דולרים)	אחוז הערך המוסף	ערך היצוא (מיליוני דולרים)	
לגבי הערך הכולל	לגבי הערך המוסף				
1960					
3.35	5.26	6.8	44	15.3	היצוא החקלאי (פרט להדרים)
2.19	2.32	34.5	74	46.6	יצוא ההדרים
2.25	2.77	41.7	47	89.4	היצוא התעשייתי (פרט ליהלומים)
1.99	2.65	13.6	22	61.6	יצוא היהלומים
2.24	2.77	96.6	45	212.9	סך הכל
1961					
3.02	3.84	13.7	60	23.0	היצוא החקלאי (פרט להדרים)
2.33	2.52	30.0	74	40.5	יצוא ההדרים
2.28	2.77	49.4	47	105.0	היצוא התעשייתי (פרט ליהלומים)
1.98	2.65	14.1	21	66.6	יצוא היהלומים
2.27	2.84	107.2	46	235.1	סך הכל

הערך: לשנים 1955 עד 1958, מובא ערך היצוא במונחי "דולרים קשים" — על ידי ניכוי היטלי דיסאניו מערך היצוא לארצות הקלירונג. סך היטלי דיסאניו לשנים הנ"ל היווה בי-1955 — 4.8, בי-1956 — 3.2, בי-1957 — 5.9 ובשנת 1958 — 2.8 מיליון ד"י.

מקור רווח זה נסתם בהדרגה, עם המעבר לשיטת הפרמיות הישירות² וכן על-ידי הליבראליזציה של יבוא חומרי הגלם, שהחלישה את עמדת המונופולין של היצואנים. השער האפקטיבי ליצוא כולל הן את תוספת התמורה, הנובעת מן הפרמיות הישירות, והן את התוספת, הנובעת מרווחי הפמ"ז. לגבי השנים, שבהן נהוגות היו לגבי היצוא התעשייתי שתי השיטות זו בצד זו, נאמדו רווחי הפמ"ז על יסוד הפרמיות הישירות, שהיו ניתנות ליצואנים אלמלא הסדר הפמ"ז. אומדן זה הוא בבחינת אומדן מינימום. אין בידינו אומדן מדויק לגבי שיעורי הרווח בשיטת הפמ"ז, למעשה, ואין לדעת באיזו מידה הם גבוהים מאומדן המינימום שלנו. הונהגו גם שיטות תמיכה עקיפות אחרות לגבי היצוא התעשייתי, אולם אלה אינן משתקפות בחישובי השער האפקטיבי בשל אי-הסדירות והשרירותיות שבהפעלתן. השיטה הנפוצה ביותר היתה זו של מתן רשיונות יבוא ליצואנים, לסחורות שיש לגביהן הגבלות יבוא כמותיות, ביחס ישר להיקף היצוא שלהם. מטרת ההסדר היתה לאפשר ליצואנים הפקת רווחים בשוק המקומי, כפיצוי על הרווחיות הנמוכה ביצוא. מערכת התמיכות העקיפות ביצוא, שהיתה, למעשה, חלק מן המגמה הכללית של עידוד הייצור החקלאי והתעשייתי בכלל, מסבירה את עובדת היות מחיר הערך המוסף ביצוא גבוה במקרים רבים מהשער הרשמי של 1.80 ל"י לדולר, בתוספת הפרמיות הישירות.

² לגבי היצוא החקלאי נכללו גם הסובסידיות המשתלמות על סך הכמות הנתונה של תוצר מיוצא. שיעורי הסובסידיות הועלו לאחר 1959, על ידי הגדלת השיעורים הן לגבי היצוא המכוון לארצות מסוימות, למשל, בשוקים חדשים באפריקה, והן לגבי הגדלת היצוא מעל לרמה מסוימת, שנקבעה בדרך כלל על יסוד היקף היצוא בעבר.

חיזוק למסקנה זו יש גם ממקור אחר. מחקר, שהיה מוקדש לשאלת יחסי המחירים בין השיווק המקומי לבין היצוא ב־1958, העלה שהמחירים ביצוא היו כמעט תמיד נמוכים יותר. חלק מן ההפרש מוסבר על ידי הפטור ממכס, המוענק ליבוא לשם יצוא¹ אולם חלק מן ההפרש נובע ודאי גם מן התמיכות העקיפות ליצוא — מרביתן בצורת רשות לניצול מונופוליסטי של השוק המקומי לשם כיסוי ההפסדים ביצוא². כדוגמה קיצונית לתמיכה זו אפשר להביא את ענף הטכסטיל: הקרטיליזציה של הענף וההסדר של קרנות השוואה רשמיות למחצה מאפשרים תמיכה ביצוא מתוך רווחים מונופוליסטיים בשוק המקומי.

3. השירותים

(א) י ב ו א

שערי החליפין האפקטיביים ליבוא השירותים כוללים את מס נסיעות חוץ ואת המס על הוצאות תיירות. מס נסיעות חוץ הוכלל למרות היותו מעין מס קנייה, המוטל בשיעורים שווים על כרטיסים הנרכשים במטבע חוץ ובמטבע מקומי.

לישראלים היוצאים לחוץ לארץ ניתנה אפשרות לרכוש סכום מסוים של מטבע חוץ ממקבלי הפיצויים מגרמניה; שער הקנייה נקבע בשוק לעסקות אלה, וההפרש בין השער שנקבע לשער הרשמי מהווה מס על הוצאות תיירות, מחד, ותמיכה למקבלי הפיצויים מאידך. תמיכה זו, החלה על הכנסות בחשבון הון, אינה נכללת כחישובי השערים האפקטיביים בסקירה שלפנינו, העוסקת בחשבון השוטף בלבד.

(ב) י צ ו א

בשנים 1955 עד 1958 היה השער האפקטיבי ליצוא שירותים 1.80 ל"י לדולר. בשנים 1959 ו־1960 ניתנה סובסידיה לשני סעיפים בחשבון זה: (א) לתיירים הבאים לישראל הוענקה פרמיה של 20 אחוזים על מטבע החוץ שהמירו; (ב) חברות הספנות והתעופה הישראליות קיבלו פרמיה על הכנסותיהן במטבע חוץ, לפי אותו עקרון החל על יצוא סחורות — היינו סובסידיה לערך המוסף, נטו, במטבע חוץ.

4. שערי החליפין האפקטיביים והחשבונות הלאומיים

הפרש ניכר בין שער החליפין הרשמי לשער האפקטיבי מעורר בעיות בשני שטחים:

א. הערכת התפוקה הלאומית במחירי השוק.

ב. השילוב של "סקטור חוץ לארץ" עם יתר החשבונות הלאומיים.

במשוואת החשבונות הלאומיים:

תוצר לאומי ברוטו (GNP) = צריכה (C) + השקעה גולמית (I) + יצוא (Xs) — יבוא (Ms).

תלוי גודלם של הגורמים Ms, Xs ו־GNP בשער שבו אנו משתמשים, ואילו גודלם של C ו־I אינו מושפע על־ידי בחירת השער.

¹ חושבה גם מערכת אלטרנטיבית של שערים אפקטיביים, הרואה את הפסד ההכנסות ממס, הנובע מהפטור, כסובסידיה על היצוא וכמס על היבוא.

² הסבר אפשרי נוסף להפרשים בין מחיר היצוא ומחיר השוק המקומי הוא, כי לצורך החזירה לשווקים חדשים מוכנים היצואנים לשאת תחילה בהפסדים, עד להתבססותם.

היקף החיסכון הלאומי (ההפרש בין התוצר הלאומי לצריכה) תלוי, כמובן, גם הוא בבחירת השער.

כשהשער האפקטיבי גבוה מן השער הרשמי וכשיש עודף יבוא, מביא השימוש בשער האפקטיבי להגדלת ערכו של עודף היבוא בסכום, השווה להפרש בין המסים על היבוא לסובסידיה ליצוא, ו-GNP קטן באותו סכום.
 לשם הבהרה נביא כאן הדגמה מספרית:

החיסכון	M היבוא עודף (3)-(4)	GNP התוצר (1)+(2)+ (3)-(4)	M היבוא	X היצוא	I ההשקעה	C הצריכה	
(7)	(9)	(5)	(4)	(3)	(2)	(1)	
427	547	4,082	1,069	522	974	3,655	א. לפי שער החליפין הרשמי
							ב. המסים על מרכיב היבוא (נטו) בשימושים הסופיים
			241	= 22	58	161	
			—	72	—	—	ג. הסובסידיות ליצוא (נטו)
258	716	3,913	1,310	594	974	3,655	ד. לפי שער החליפין האפקטיבי

241-72=160 המסים על היבוא פחות הסובסידיות ליצוא:

התוצר הלאומי הגולמי לפי השער הרשמי פחות התוצר הלאומי הגולמי לפי השער האפקטיבי:

$$4,082 - 3,813 = 169$$

716-547=169 עודף יבוא לפי השער האפקטיבי פחות עודף היבוא לפי השער הרשמי:

427-258=169 החיסכון לפי השער הרשמי פחות החיסכון לפי השער האפקטיבי:

נראה שהשימוש בשערי חליפין אפקטיביים הולם יותר את צורכי הדיונים הנוגעים לתוצר הלאומי במחירי השוק. היקף היבוא והיצוא מושפע במידה רבה על-ידי המסים והסובסידיות, שכן המחירים היחסיים, המשמשים יסוד להכרעה בין קניית סחורות מקומיות לקניית סחורות יבוא ובין מכירה בשוק המקומי לבין יצוא, הם המחירים הכלולים את המסים והסובסידיות. יתר על כן, אם נקבל את הדעה כי מערכת היטלים וסובסידיות, כגון זו שהיתה נהוגה בישראל, אינה אלא פחות מוסווה, הרי שלשער האפקטיבי הממוצע נודעת משמעות רבה יותר מאשר לשער הרשמי.

כשמשתמשים בשער האפקטיבי יש לשנות את חשבון "סקטור חוץ לארץ" בתוך המערכת הכוללת של החשבונות הלאומיים. חשבון זה מציג את התקבולים והתשלומים במטבע חוץ בלירות ישראליות, לפי השער הרשמי, וניתן להתאימו לשער האפקטיבי על ידי תוספת מסי היבוא, נטו, בצד החובה, והסובסידיות ליצוא, נטו, בצד הזכות.

ניתן לתת להתאמה זו צורה כללית יותר על-ידי הוצאת המסים או הסובסידיות, נטו, על העסקות עם חוץ לארץ מחשבון הממשלה, ויצירת חשבון-משנה חדש שייקרא "חשבון השוואת מטבע חוץ", אשר הסעיף המאזן שלו יהיה המיסוי נטו. אפשר לקשר את חשבון הממשלה עם חשבון זה על-ידי הפרדת המסים או הסובסידיות, הכלולים בו, מסך המסים העקיפים.

5. הפרשי שערים

שיטת ריבוי השערים באה לידי ביטוי בתקופה הנידונה בארבעה סוגים של הפרשי שערים:

(1) שערים שונים למוצרי יבוא שונים;

(2) שערים שונים לאותו מוצר יבוא;

(3) שערים שונים למוצרי יצוא שונים;

(4) שערים שונים לאותו מוצר יצוא.

אפליית שערים באותו מוצר יבוא היתה מבוססת על הבחנה בין הייעודים השונים¹ — המס

על יבוא סוכר לשימוש תעשייתי, למשל, היה שונה מהמס על יבוא סוכר לצריכה ישירה.

מוצרי יבוא שמוטל עליהם מס כשהם מיועדים לשוק המקומי, פטורים ממנו כשהם משמשים תשומה בייצור לשם יצוא. השער לגבי המוצר הוא ממוצע השערים בשני הייעודים. כאן לא יצר, למעשה, הפרש השערים, עיוות שכן כשמוכר היצואן את הדולרים שלו לממשלה, אין הוא מקבל סובסידיה על אותו מרכיב יבוא הפטור ממס. אפשר לראות את הדברים מצד אחר: את ההפסד הנובע מהפטור אפשר להוסיף כמס בצד היבוא וכסובסידיה בצד היצוא. כאן מתעורר קושי של הקצאת "הפסד" המס בין מוצרי היצוא השונים — שכן יש צורך לדעת כיצד מתחלקים מוצרי היבוא הפטורים בין מוצרי היצוא השונים.

אפליית השערים בין מוצרי היצוא השונים רבה יותר, למעשה, מכפי שלמדים נתוני הפרמיות

הישירות ואומדני המינימום של סובסידיות במסגרת שיטת הפמ"ז (ראה עמ' 48 לעיל).

אפליית שערים באותו מוצר יצוא מקורה בסובסידיות גבוהות יותר לגבי היצוא לשווקים

חדשים, לעומת יצוא לשווקים מבוססים, וכן ליצוא שולי שמעבר להיקף מסוים.

הנתונים שבידינו אינם מאפשרים חישוב של הפרשי שערים לגבי אותו מוצר, אם ביבוא ואם ביצוא. (כאמור, יש מקום להסתייגות גם בעניין חישוב הפרשי שערים בין מוצרי יצוא שונים). השער המובא כאן הוא שער ממוצע, שאינו נותן ביטוי לקיום שערים שונים לאותו מוצר. תופעה זו של הפרשי שערים לאותו מוצר נפוצה ביבוא הרבה יותר מאשר ביצוא. אמנם במקרים רבים יש נתונים מספיקים לשם אומדן הפרשי השערים, אולם אינפורמציה מקוטעת זו אינה מאפשרת הצגה שיטתית של העניין. מגבלות אלה מונעות את השימוש בנתונים לגבי בעיות מיקרו־אקונומיות, אולם אין בהם כדי לפסול את שימושם לגבי בעיות מאקרו־אקונומיות.

6. מודדי אפליית שערים

אפליית שערים גוררת עמה שורה של עיוותים במערכות הייצור, הצריכה וההשקעה במשק,

המתבטאים בהקצאת מקורות שונה מזו שהיתה קיימת בתנאי שער חליפין אחיד.²

מודד אחד לדרגת העיוותים הם השינויים בהתפלגות שערי החליפין לגבי המוצרים השונים.

בד בבד עם עליית רמת השערים ביבוא קיימת היתה גם מגמה של הגדלת הפיזור בין השערים,³

המצביעה על חזרת העיוותים.

התפלגויות השכיהויות של יבוא המוצרים לפי שער החליפין האפקטיבי מובאות בלוחות

7 ו-8, להלן. ההתפלגויות היו בכל השנים אסימטריות חיוביות (ראה דיאגרמה 1), כשהשכיח הוא

בסביבת השער הרשמי של 1.80 ל"י לדולר.

¹ עד 1958 היתה גם אפליה מסוג אחר — בין יבואנים שהם גופים ציבוריים לבין יבואנים פרטיים.

² אין בשימוש המושג "עיוות" כאן משום שיפוט ערכי. אמנם, מס או סובסידיה גורמים בטווח הקצר עיוות בהקצאת המקורות, אולם ייתכן שבו בזמן יש בהם משום עידוד להתפתחויות רצויות מבחינת הטווח הארוך. "עיוות" מנקודת ראות של היתרון היחסי במושגים סטטיים אינו בהכרח "עיוות" גם מבחינת הטווח הארוך.

³ חושב שער החליפין אפקטיבי לכל מוצר, והתפלגות השכיהויות נבנתה על סמך נתונים אלה. מיון המוצרים מבוסס על מיון לפי סעיפי המכס, ששימש גם בסיס למיון נתוני היבוא.

ערכי חלוקה ומודדי פיזור של התפלגות יבוא המוצרים, 1955 עד 1961

1961	1960	1959	1958	1957	1956	1955	
1.80	1.80	1.80	1.80	1.80	1.80	1.80	הרבעון התחתון (Q_1)
2.08	2.00	1.96	1.85	1.80	1.80	1.80	החציון (Q_2)
2.48	2.45	2.42	2.40	2.20	2.12	2.12	החציון הרבעון העליון (Q_3)
2.45	2.43	2.38	2.28	2.16	2.09	2.03	השער האפקטיבי הממוצע
0.68	0.65	0.62	0.60	0.40	0.32	0.32	התחום בין רבעוני (Q_3-Q_1)
0.33	0.33	0.32	0.32	0.22	0.18	0.18	התחום הבין-רבעוני היחסי *
0.18	0.38	0.48	0.83	1.00	1.00	1.00	מודד אסימטריות **

$$\frac{Q_3-Q_1}{Q_2} *$$

$$\frac{(Q_3-Q_2) - (Q_2-Q_1)}{(Q_3-Q_2) + (Q_2-Q_1)} **$$

כמודד לפיזור משמש לנו התחום הבין-רבעוני. מודד זה אינו מושפע על ידי מספר קטן יחסית של שערים גבוהים. בלוחות 5 ו-6 מובאים הממוצע, החציון, הרבעון הראשון והרבעון האחרון, וכן התחום הבין-רבעוני ומודד האסימטריות של ההתפלגויות בשנים הנידונות. בד בבד עם עליית רמת השערים במרוצת השנים התרחב התחום הבין רבעוני מ-0.32 ל"י ב-1955 ל-0.68 ל"י ב-1961, בעוד שמידת האסימטריות קטנה.

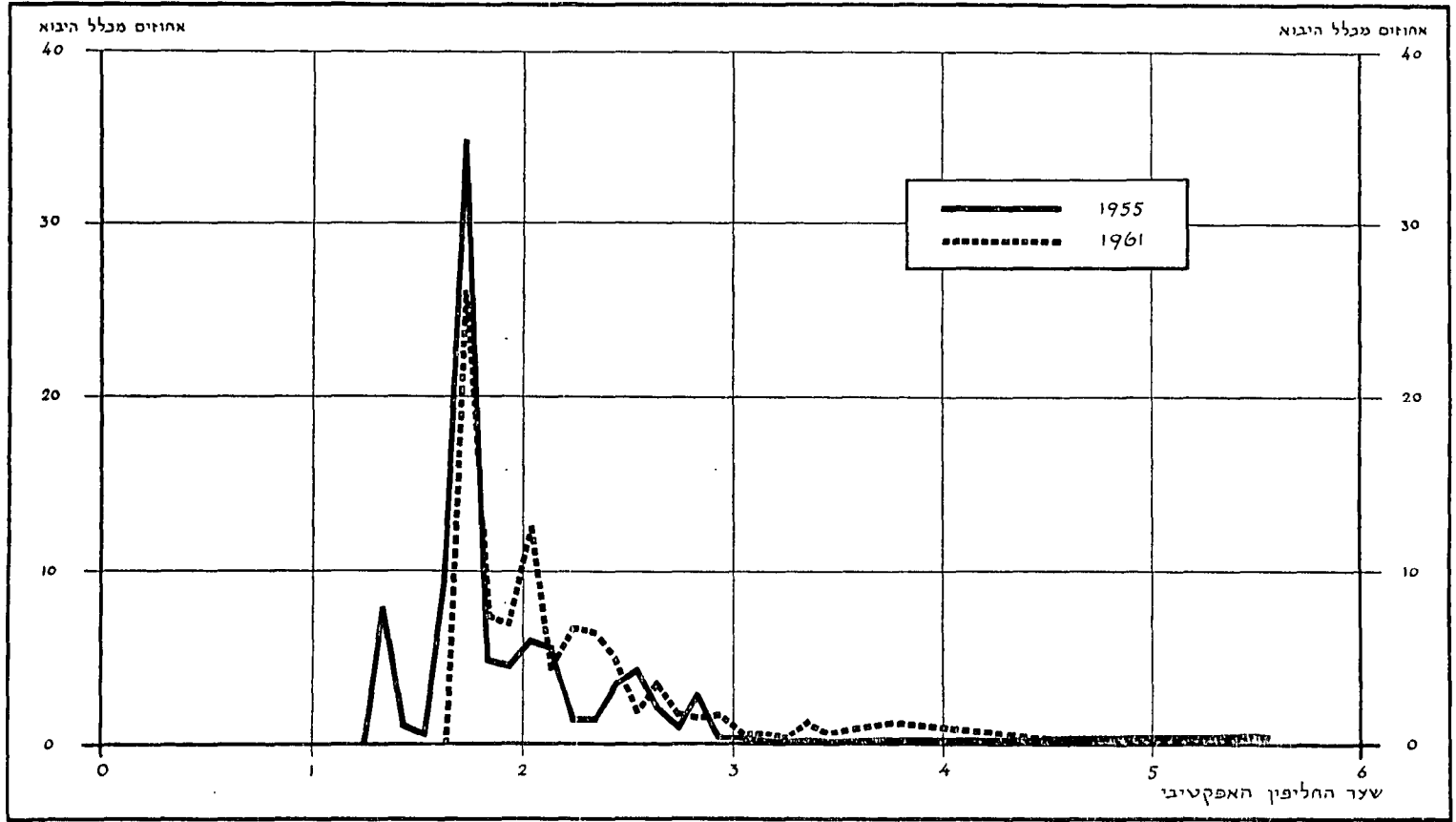
ערכי חלוקה ומודדי פיזור של התפלגות קבוצות יבוא המוצרים, 1955 עד 1961

נכסי השקעה		חומרי גלם		מוצרי צריכה		
1961	1955	1961	1955	1961	1955	
30.2	18.9	59.6	65.8	10.2	15.3	משקל הקבוצה בסך יבוא המוצרים (אחוזים)
1.80	1.80	1.83	1.80	2.09	1.50	הרבעון התחתון (Q_1)
1.95	1.80	2.10	1.80	2.45	2.13	החציון (Q_2)
2.20	1.80	2.52	2.09	3.60	2.45	הרבעון העליון (Q_3)
2.10	1.92	2.50	2.06	3.19	2.05	השער האפקטיבי הממוצע
0.40	0	0.69	0.29	1.51	0.95	התחום הבין רבעוני (Q_3-Q_1)
0.21	0	0.33	0.16	0.62	0.45	התחום הבין רבעוני היחסי *
0.25	0	0.22	1.00	0.52	0.33	מודד אסימטריות **

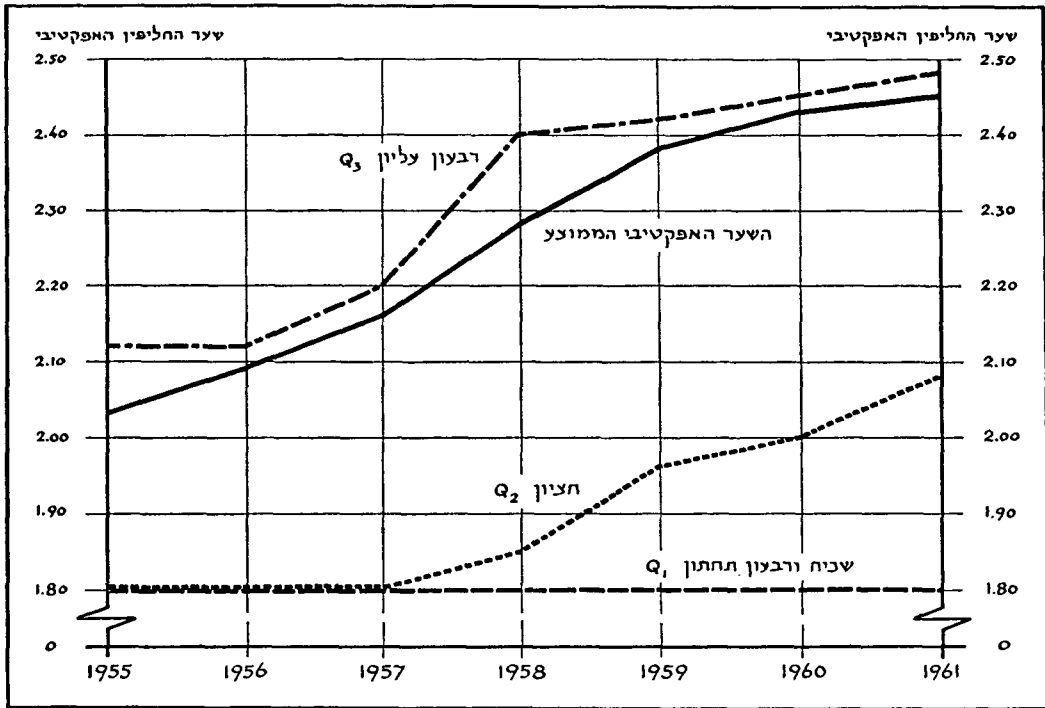
$$\frac{Q_3-Q_1}{Q_2} *$$

$$\frac{(Q_3-Q_2) - (Q_2-Q_1)}{(Q_3-Q_2) + (Q_2-Q_1)} **$$

התפלגות יבוא המוצרים, לפי שער החליפין האמקטיבי, 1955 ו-1961



מודדי פיזור של יבוא המוצרים, לפי שער החליפין האפקטיבי, 1955 עד 1961



מודדים אלה מצביעים על המגמה בלבד — הם מאפיינים טובים לגבי התפלגויות סדירות, אך פחות טובים לגבי התפלגויות בלתי סדירות. כגון זו של השערים האפקטיביים. התפלגויות השכיחות של שלוש קבוצות מוצרים: מוצרי צריכה, חומרי גלם ומוצרי השקעה — מגלות מבנה שונה של פיזור. הפיזור הרב ביותר היה במוצרי צריכה — התחום הבינ-רבעוני גדל מ-0.95 ל"י ב-1955 ל-1.51 ל"י ב-1961; ביבוא חומרי הגלם גדל התחום מ-0.29 ל"י ב-1955 ל-0.69 ל"י ב-1961; וביבוא נכסי השקעה — מאפס ל-0.40.

השינויים במיסוי היבוא בתקופה שבין 1955 ו-1961 השפיעו על ענפי המשק השונים בשני אופנים:

1. באמצעות השפעתם על השערים לתשומות היבוא (העקיפות והישירות) של הענף; כך נוצרה אפלייה לרעת אותם ענפים ששערי תשומות היבוא שלהם עלו יותר מאשר באחרים. בלוח 10 להלן מובאת התפתחות שערי החליפין האפקטיביים של מרבית היבוא בענפים השונים. שערי החליפין האפקטיביים של מרכיבי היבוא מתייחסים רק למרכיבי היבוא הישירים. שערי החליפין למרכיבים הכוללים (הישירים והעקיפים) יפורסמו באחד הסקרים הבאים. הם יהיו מבוססים על מטריצת יבוא שתיבנה על יסוד נתוני מחקר תשומה-תפוקה למשק הישראלי, לשנת 1958.

2. באמצעות השפעתם על השערים למוצרי היבוא המתחרים במוצרי הענף; גם מבחינה זו נוצרה אפלייה לרעת כמה ענפים, בכך ששערי החליפין המיובאים עלו בענפים אלה פחות מאלה של תחליפי מוצרי ענפים אחרים. בלוח 9 להלן, מובאים השינויים בשערים האפקטיביים של היבוא, המסווג לפי הענפים שבהם הוא מתחרה.

מצב שונה שרר בענפים שמוצריהם נהנו מהגנה באמצעות הגבלה אדמיניסטרטיבית של היבוא המתחרה. מן הראוי היה לבדוק מה היה משקלה של הגנה מסוג זה, שכן לעומת שתי השיטות האחרות — סובסידיות ישירות ומיסוי — יש בשיטה זו מגרעות חמורות. היא מעלימה מן העין את המחיר שמשלם המשק בעד החלפת יבוא: מחיר זה עלול להיות גבוה בהרבה מהשער האפקטיבי הממוצע. במקרים קיצוניים עלולה שיטה זו להביא להחלפת יבוא שלילית — להפסד מטבע חוץ — כאשר מחירו בדולרים של מוצר יבוא נמוך מערך מרכיב היבוא, הנדרש לשם ייצור מקומי של אותו מוצר.

התפלגות שכיחויות יחסיות של יבוא המוצרים, לפי שער החליפין, 1955

(אחוזים)

סך כל היבוא		נכסי השקעה		חומרי גלם		מוצרי צריכה		שער החליפין
שכיחות מצטברת	שכיחות רגילה	שכיחות מצטברת	שכיחות רגילה	שכיחות מצטברת	שכיחות רגילה	שכיחות מצטברת	שכיחות רגילה	
8.0	8.0	0.5	0.5	7.5	7.5	20.8	20.8	עד 1.40
9.1	1.1	0.5	—	8.0	0.5	26.6	5.8	1.50-1.41
9.6	0.5	0.5	—	8.6	0.6	27.2	0.6	1.60-1.51
19.2	9.6	0.6	0.1	22.0	13.4	27.4	0.2	1.70-1.61
53.3	34.1	75.7	75.1	50.6	28.6	31.7	4.3	1.80-1.71
60.9	7.6	75.8	0.1	61.7	11.1	32.3	0.6	1.85-1.81
63.1	2.2	77.6	1.8	64.4	2.7	32.6	0.3	1.90-1.86
65.5	2.4	78.2	0.6	67.8	3.4	32.6	—	1.95-1.91
67.7	2.2	79.0	0.8	69.0	1.2	41.7	9.1	2.00-1.96
73.7	6.0	84.2	5.2	75.7	6.7	45.4	3.7	2.10-2.01
79.4	5.7	84.9	0.7	79.8	4.1	65.7	20.3	2.20-2.11
80.8	1.4	85.2	0.3	81.3	1.5	67.7	2.0	2.30-2.21
82.3	1.5	86.2	1.0	83.1	1.8	69.5	1.8	2.40-2.31
85.7	3.4	88.1	1.9	85.0	1.9	81.1	11.6	2.50-2.41
90.0	4.3	95.1	7.0	88.6	3.6	85.7	4.6	2.60-2.51
92.1	2.1	98.5	3.4	90.1	1.5	89.3	3.6	2.70-2.61
93.2	1.1	100.0	1.5	90.2	0.1	93.2	3.9	28.0-2.71
96.2	3.0	—	—	91.2	1.0	95.0	1.8	2.90-2.81
96.6	0.4	—	—	95.5	4.3	95.1	0.1	3.00-2.91
97.0	0.4	—	—	96.1	0.6	95.9	0.8	3.10-3.01
97.1	0.1	—	—	96.1	—	96.8	0.9	3.20-3.11
97.1	—	—	—	96.1	—	96.9	0.1	3.30-3.21
97.2	0.1	—	—	96.3	0.2	97.8	0.9	3.40-3.31
97.2	—	—	—	96.3	—	97.8	—	3.50-3.41
97.4	0.2	—	—	96.3	—	98.3	0.5	4.00-3.51
97.6	0.2	—	—	96.3	—	99.1	0.8	5.00-4.01
100.0	2.4	—	—	100.0	3.7	99.9	0.8	6.00-5.01
—	—	—	—	—	—	100.0	0.1	7.00-6.01
—	—	—	—	—	—	—	—	8.00-7.01
—	—	—	—	—	—	—	—	9.00-8.01
—	—	—	—	—	—	—	—	10.00-9.01
—	—	—	—	—	—	—	—	+10.00

התפלגות שכיחויות יחסיות של יבוא המוצרים, לפי שער החליפין, 1961

(אחוזים)

סך כל היבוא		נכסי השקעה		חומרי גלם		מוצרי צריכה		שער החליפין
שכיחות מצטברת	שכיחות רגילה	שכיחות מצטברת	שכיחות רגילה	שכיחות מצטברת	שכיחות רגילה	שכיחות מצטברת	שכיחות רגילה	
26.1	26.1	43.2	43.2	20.5	20.5	8.9	8.9	1.80-1.71
32.3	6.2	43.9	0.7	29.3	8.8	15.7	6.8	1.85-1.81
33.6	1.3	43.9	—	30.3	1.0	21.7	6.0	1.90-18.6
35.7	2.1	50.6	6.7	30.5	0.2	21.9	0.2	1.95-1.91
40.5	4.8	56.1	5.5	35.6	5.1	22.8	0.9	2.00-1.96
53.0	12.5	68.7	12.6	49.8	14.2	25.3	2.5	2.10-2.01
57.6	4.6	74.9	6.2	53.9	4.1	27.6	2.3	2.20-2.11
64.4	6.8	77.7	2.8	60.6	6.7	46.8	19.2	2.30-2.21
71.0	6.6	82.2	4.5	69.4	8.8	48.0	1.2	2.40-2.31
76.2	5.2	87.9	5.7	74.5	5.1	52.3	4.3	2.50-2.41
78.1	1.9	88.2	0.3	76.8	2.3	56.6	4.3	2.60-2.51
81.7	3.6	89.3	1.1	82.2	5.4	57.7	1.1	2.70-2.61
83.5	1.8	89.6	0.3	84.7	2.5	60.3	2.6	2.80-2.71
85.1	1.6	90.1	0.5	86.8	2.1	62.1	1.8	2.90-2.81
86.8	1.7	90.2	0.1	89.5	2.7	63.5	1.4	3.00-2.91
87.4	0.6	90.3	0.1	90.3	0.8	64.6	1.1	3.10-3.01
88.0	0.6	90.4	0.1	90.4	0.1	70.0	5.4	3.20-3.11
88.5	0.5	91.9	1.5	90.4	—	70.3	0.3	3.30-3.21
89.7	1.2	95.4	3.5	90.5	0.1	70.6	0.3	3.40-3.31
90.4	0.7	96.1	0.7	90.9	0.4	72.7	2.1	3.50-3.41
96.0	5.6	99.9	3.8	95.8	4.9	87.0	14.3	4.00-3.51
96.6	0.6	100.0	0.1	96.5	0.7	88.7	1.7	5.00-4.01
96.7	0.1	—	—	96.5	—	89.6	0.9	6.00-5.01
97.7	1.0	—	—	97.5	1.0	93.5	3.9	7.00-6.01
98.1	0.4	—	—	97.7	0.2	95.6	2.1	8.00-7.01
98.9	0.8	—	—	98.3	0.6	99.4	3.8	9.00-8.01
98.9	—	—	—	98.3	—	99.8	0.4	10.00-9.01
100.0	1.1	—	—	100.0	1.7	100.0	0.2	+ 10.00

לוח 9

שערי החליפין האפקטיביים ביבוא המוצרים, לפי ענף המקור, 1955 עד 1961

(ל"י ז'ולר)

יבוא הענף באתונים** מכלל היבוא	מדד שער החליפין ל-1961 (100=1955)	1961	1960	1959	1958	1957	1956	1955	
9.5	131	2.31	2.31	2.18	2.19	1.97	2.09	2.03	101. דגנים ומספוא
4.7	154	2.10	2.17	2.21	2.17	2.06	1.72	1.36	102. גידולי תעשייה
0.8	172	2.46	2.61	2.47	2.04	1.94	1.92	1.43	103. בעלי חיים
0.1	174	3.14	1.80	2.80	1.80	1.74	1.80	1.80	104. לול
0.4	158	4.25	3.51	3.44	2.15	2.08	2.17	2.69	106. פירות וירקות
5.0	148	3.62	3.31	3.07	2.85	2.77	2.55	2.45	107. שאר ענפי החקלאות
8.3	103	1.85	1.81	1.81	1.80	1.80	1.80	1.80	108. מכרות ומחצבים
3.4	174	3.28	2.80	2.18	1.85	1.63	1.72	1.89	190. בשר דגים ושמן
0.8	289	3.76	3.26	2.85	3.09	1.92	1.83	1.30	110. טחנות ומאפיות
2.8	243	5.51	4.94	4.67	3.44	2.78	2.61	2.27	111. משקאות ושונות
3.2	94	1.97	2.05	2.01	2.03	2.17	2.21	2.10	112. טויה ואריגה
0.2	110	2.56	2.32	2.44	2.29	2.46	2.46	2.32	113. אריגה והלבשה
1.3	103	1.92	1.86	1.90	1.85	1.70	1.87	1.87	114. מוצרי עץ בסיסיים
0.1	84	2.37	2.44	2.60	2.80	2.05	2.11	2.83	115. נגרות רהיטים

2.0	120	2.62	2.49	2.44	2.25	2.25	2.23	2.18	116. נייר ומוצרי
0.5	165	1.83	1.81	1.72	1.70	1.53	1.21	1.11	117. הדפסה והוצאה לאור
0.1	92	2.12	2.21	2.17	2.23	2.51	2.27	2.30	118. עור והנעלה
0.2	106	2.68	2.74	2.47	2.56	2.46	2.34	2.53	119. גומי ופלסטיקה
5.1	136	2.32	2.29	2.20	2.11	1.88	1.70	1.71	120. כימיה בסיסית וצבעים
1.3	157	2.13	2.21	2.01	1.99	1.76	1.85	1.36	121. שמנים ודטרגנטים
9.8	131	3.77	3.91	3.73	3.28	2.96	2.89	2.88	122. זיקוק דלק
0.4	130	2.94	2.92	2.32	2.19	2.19	2.09	2.27	123. זכוכית וקרמיקה
0.1	111	1.99	1.90	1.91	1.80	1.80	1.80	1.80	124. יהלומים
8.0	109	2.23	2.17	2.17	2.09	2.04	2.09	2.04	125. מתכת בסיסית
3.0	106	2.31	2.28	2.27	2.29	2.27	2.29	2.18	126. מוצרי מתכת
10.0	115	2.19	2.03	2.00	1.89	1.89	1.87	1.91	127. מכונות
3.5	146	2.92	2.76	2.32	2.06	1.98	1.94	2.00	128. ציוד חשמלי
5.4	120	2.64	2.55	2.29	2.33	2.29	2.14	2.20	129. מכוניות
6.9	100	1.80	1.80	1.80	1.80	1.80	1.80	1.80	130. אניות ומטוסים
2.1	107	2.39	2.53	2.40	2.30	2.25	2.22	2.23	131. מוצרי תעשייה שונים
1.0	112	2.28	2.18	2.31	2.31	2.11	2.37	2.03	141. שונות

* עליסוד חלוקת המשק ל-42 ענפים בלוחות תשומה תפוקה, ראה: מ. ברונר, קשרי נומלי, שימוש במקורות ותמורות כסיתוח המשק הישראלי, בנק ישראל, ירושלים, תשכ"ג.
 ** ממוצע 1955 עד 1961.

לוח 10

שערי החליפין האפקטיביים ביבוא המוצרים, לפי ענף הייעוד, 1955 עד 1961

(ל"י לדולר)

היבוא הישיר של הענף באחוזים מכלל יבוא הענף, 1958	מדד שער החליפין ל-1961 (100=1955)	1961	1960	1959	1958	1957	1956	1955	
19.5	132	3.20	3.16	2.98	2.77	2.60	2.44	2.43	101. דגנים ומספוא
19.8	134	2.56	2.57	2.48	2.38	2.18	1.97	1.91	102. גדולי תעשייה
30.9	136	2.39	2.38	2.24	2.21	1.98	1.88	1.76	103. בעלי חיים
61.3	162	2.67	2.54	2.33	2.38	1.94	1.83	1.65	104. לול
60.3	111	2.20	2.14	2.13	2.04	1.91	1.99	1.98	105. הדרים
33.7	139	3.27	2.99	2.89	2.43	2.33	2.26	2.36	106. פירות וירקות
11.0	127	3.34	3.40	3.21	2.92	2.70	2.62	2.62	107. שאר ענפי החקלאות
20.9	128	3.23	3.27	3.11	2.83	2.61	2.52	2.52	108. מכרות ומחצבים
15.5	169	3.30	2.98	2.59	2.24	1.97	1.97	1.95	109. בשר, דגים ושמן
61.1	133	2.38	2.38	2.25	2.23	2.01	1.88	1.79	110. טחנות ומאפיות
58.4	185	4.04	3.72	3.52	2.89	2.53	2.37	2.18	111. משקאות שונים
56.0	119	2.18	2.25	2.22	2.17	2.16	2.04	1.83	112. טויה ואריגה
27.4	100	2.08	2.14	2.08	2.09	2.19	2.19	2.08	113. סריגה והלבשה

81.5	144	3.41	3.15	2.94	2.74	2.64	2.46	2.36	114. מוצרי עץ בסיסיים
52.9	142	3.35	3.09	2.90	2.70	2.62	2.45	2.36	115. נגרות ודהיטים
76.9	122	2.66	2.55	2.49	2.30	2.27	2.23	2.18	116. נייר ומוצריו
20.6	122	2.50	2.42	2.36	2.22	2.18	2.10	2.05	117. הדפסה והוצאה לאור
57.7	160	3.04	2.68	2.20	1.95	1.76	1.78	1.90	118. עור והנעלה
80.6	129	2.64	2.56	2.43	2.36	2.25	2.09	2.05	119. גומי ופולטיקה
65.5	135	2.60	2.56	2.44	2.32	2.09	1.96	1.93	120. כימיה בסיסית וצבעים
91.8	153	2.13	2.19	2.20	2.16	2.03	1.74	1.39	121. שמנים ודטרגנטים
53.4	122	2.79	2.80	2.67	2.47	2.33	2.28	2.28	123. זכוכית וקרמיקה
99.1	103	1.85	1.81	1.81	1.80	1.80	1.80	1.80	124. יהלומים
85.6	112	2.32	2.27	2.24	2.16	2.09	2.11	2.08	125. מתכת בסיסית
68.9	110	2.29	2.24	2.23	2.16	2.10	2.13	2.08	126. מוצרי מתכת
70.3	114	2.25	2.16	2.13	2.04	2.04	1.99	1.98	127. מכונות
61.0	174	3.53	2.44	2.27	2.14	2.06	2.04	2.03	128. ציוד חשמלי
69.7	118	2.53	2.44	2.26	2.26	2.22	2.12	2.15	129. מכוניות
63.5	107	2.10	2.09	2.07	2.01	1.97	1.97	1.97	130. אניות ומטוסים
58.9	120	2.51	2.47	2.37	2.30	2.22	2.37	2.10	131. מוצרי תעשייה שונים

• שערי החליפין. של תשומות היבוא הישירות חושבו על יסוד התשומות ב־1953. ראה הערה • בלוח 3. שערי החליפין של התשומות הכוללות (הישירות והעקיפות) יובאו באחד הסקרים הבאים.