



הודעה לעיתונות:

התפתחות החוב במשק בחודשים פברואר-מרץ 2015

יתרת החוב של המגזר העסקי ירדה בחודש פברואר בכ-0.1% לרמה של כ-826 מיליארדי ש"ח. יתרת החוב של משקי הבית גדלה בכ-1.6 מיליארדי ש"ח (0.4%) ועמדה בסוף החודש על כ-439 מיליארדים.

א. החוב של המגזר העסקי

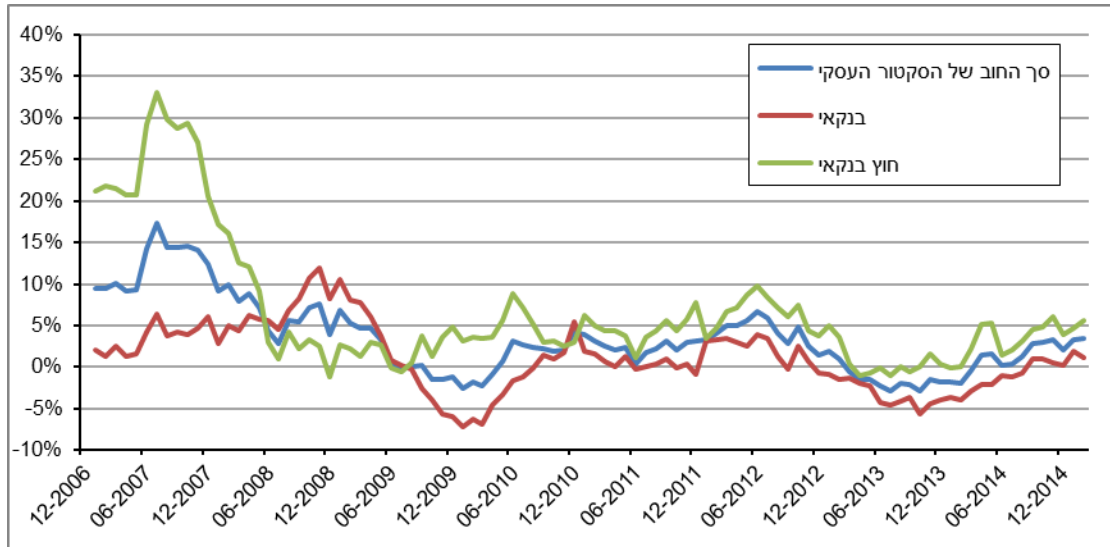
- מהחטיבה למידע וסטטיסטיקה נמסר, כי בחודש פברואר ירדה יתרת החוב של המגזר העסקי בכמיליארד ש"ח (-0.1%) לרמה של כ-826 מיליארדים. הירידה ביתרת החוב נבעה ברובה מפירעונות נטו של הלוואות בנקאיות בסכום של כ-5 מיליארדים וכן מירידת מדד המחירים לצרכן בכ-0.7% אשר הקטין את השווי השקלי של החוב הצמוד מדד. הירידה ביתרה קוזזה ברובה כתוצאה מגיוס חוב נטו של אג"ח סחירות בישראל והלוואות חוץ בנקאיות, וכן מפיחות של כ-1.1% בשער החליפין של השקל מול הדולר.
- בחודש מרץ הנפיק המגזר העסקי (ללא בנקים וביטוח) אג"ח בשווי של כ-2.9 מיליארדי ש"ח, רובן בהנפקות של אג"ח סחירות; גבוה במעט ממוצע הגיוסים של שנים עשר החודשים האחרונים העומד על כ-2.6 מיליארדים.

לוח 1: התפלגות החוב של המגזר העסקי

מיליארדי ש"ח, מחירים שוטפים												
שינוי ביתרה, % ¹				יתרות, מיליארדי ש"ח								
02/15	01/15	12/14	* 2015	2014	2013	02-2015	01-2015	12-2014	02-2015	12-2014	12-2013	
-1.2	2.0	-1.0	0.8	-0.2	-1.6	388	393	385	388	385	386	1. חוב לבנקים
0.5	-0.4	-2.4	0.1	-6.2	2.8	153	153	153	153	153	163	2. אג"ח סחיר בישראל
1.7	2.1	-3.0	3.8	6.3	24.1	90	88	87	90	87	81	3. אג"ח לא סחיר והלוואות לא בנקאיות ²
0.8	1.3	-1.1	2.1	13.5	6.9	194	193	190	194	190	168	4. חוב שגויס בחו"ל ^{3,4}
-0.1	1.4	-1.5	1.3	2.1	3.2	826	827	815	826	815	799	סך החוב של המגזר העסקי
אומדן שינוי כמותי, %				אומדן שינוי כמותי, מיליארדי ש"ח								
02/15	01/15	12/14	* 2015	2014	2013	02-2015	01-2015	12-2014	* 2015	2014	2013	
-1.3	2.0	-0.7	0.7	-1.3	-2.8	-5.0	7.7	-2.7	2.7	-5.2	-10.9	1. חוב לבנקים
1.2	-0.4	-2.3	0.8	-3.5	0.0	1.8	-0.6	-3.6	1.2	-5.7	0.0	2. אג"ח סחיר בישראל
1.9	1.9	-3.3	3.8	5.9	2.7	1.7	1.7	-2.9	3.3	4.8	1.8	3. אג"ח לא סחיר והלוואות לא בנקאיות ²
-0.2	0.3	-1.0	0.1	-3.0	9.2	-0.5	0.6	-1.9	0.2	-5.0	14.5	4. חוב שגויס בחו"ל ³
-0.2	1.2	-1.3	0.9	-1.4	0.7	-2.0	9.4	-11.1	7.4	-11.0	5.3	סך החוב של המגזר העסקי

* מתחילת השנה.
¹ הוראה חדשה, מינאר 2011, באשר לחישוב חובות פגומים, הפחיתה את יתרת החוב החל מינאר, לפיכך נתוני 2011 מתייחסים לשיעור השינוי ביחס לינאר 2011.
² מורכב מהלוואות ממוסדים ומחברות כרטיסי אשראי. עד אוגוסט 2013 סעיף הלוואות מובטחות במשכנתא מגופים מוסדיים שייך לחוב של משקי הבית.
³ כולל אחזקות באג"ח חברות ישראליות בחו"ל והלוואות מחו"ל.
⁴ היתרה המדווחת עבור אשראי מתוח"ל לסקטור העסקי מתבססת על דיווחים של חברות עסקיות במשק הישראלי. לאחרונה נספו חברות לאנלוסיית המדווחים אשר השפיעו על היתרה המדווחת החל בדצמבר 2006. ההשפעה של הוספת המדווחים החדשים משתקפת בעליה של כ-13 מיליארדי ש"ח ביתרה המדווחת בדצמבר 2006.

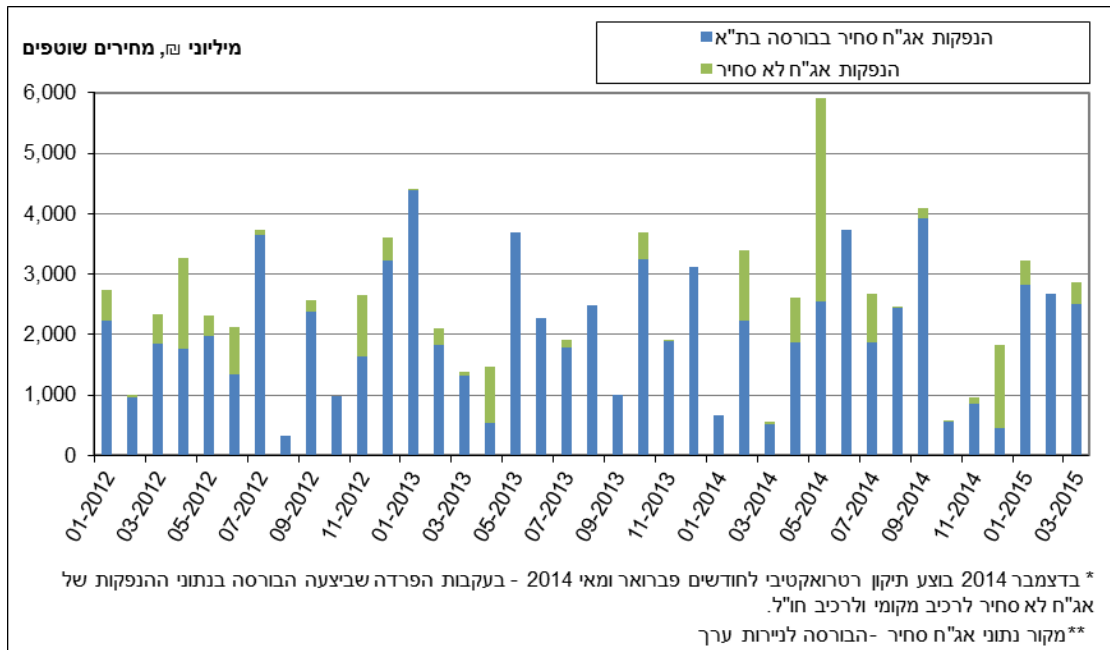
איור 1: החוב הבנקאי והחוב-בנקאי של הסקטור העסקי – שיעורי השינוי לעומת החודש המקביל בשנה הקודמת



לוח 2: התפלגות החוב לפי בסיסי הצמדה

הצמדות, %			הצמדות, מיליארדי ש"ח				2/2015	סקטורים לזיכרון
לא צמוד	מט"ח	צמוד מדד	סה"כ	לא צמוד	מט"ח	צמוד מדד		
41%	29%	30%	826	336	241	248	מגזר עסקי	
76%	11%	12%	388	296	43	49	מזה: חוב בנקאי	
9%	45%	46%	437	40	198	200	מזה: חוב חוץ בנקאי	
60%	1%	39%	439	262	6	171	משקי בית	
62%	2%	36%	400	250	6	144	מזה: חוב בנקאי	
30%	0%	70%	39	12	0	27	מזה: חוב חוץ בנקאי	
44%	2%	54%	304	134	5	165	משקי בית - לדיור	

איור 2: הנפקות אג"ח של הסקטור העסקי הלא פיננסי



ב. החוב של משקי הבית

- יתרת החוב של משקי הבית גדלה בחודש פברואר בכ-1.6 מיליארדי ש"ח (0.4%) לרמה של כ-439 מיליארדים. יתרת החוב לדיור מסך החוב של משקי הבית נותרה כמעט ללא שינוי ועומדת על כ-304 מיליארדים.
- בחודש מרץ חלה עלייה, עונתית בחלקה, בביצועי המשכנתאות (נטילות של משכנתאות חדשות) והן הסתכמו בכ-5.6 מיליארדי ש"ח. ממוצע הביצועים מתחילת שנה עומד על כ-4.9 מיליארדים. (איור 3)

לוח 3: יתרות החוב של משקי הבית¹

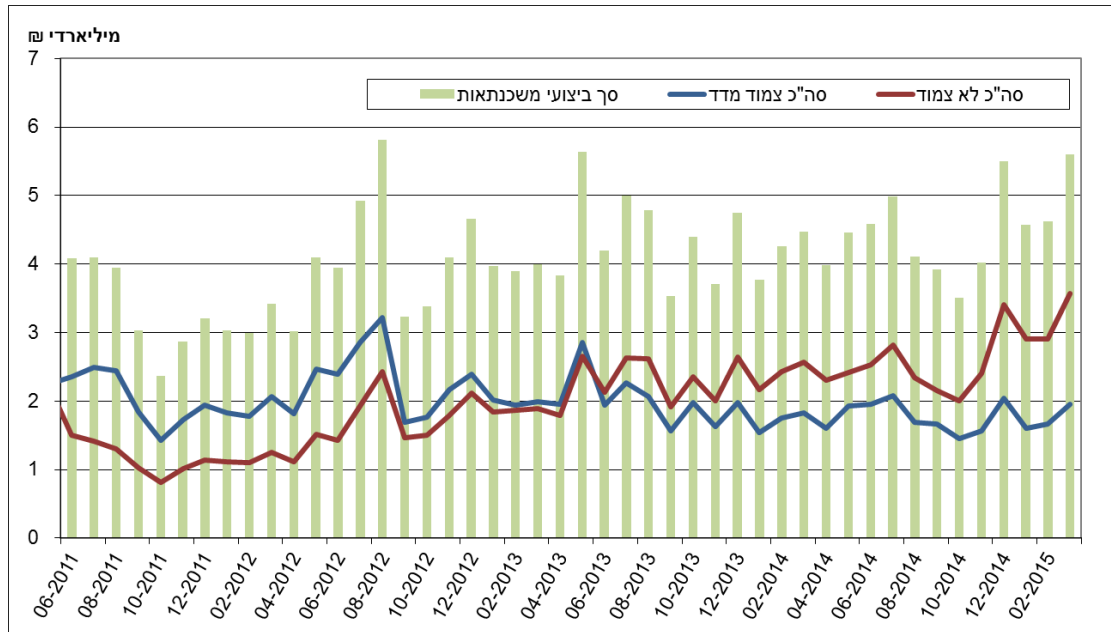
מיליארדי ש"ח, מחירים שוטפים, סופי חודשים

שיעורי שינוי			יתרות							
רביע אחרון ²	מתחילת השנה	חודש אחרון	02-2015	01-2015	12-2014	2014	2013	2012	2011	
0.4%	2.0%	1.5%	439	438	433	433	410	383	363	סה"כ החוב של משקי בית ³ לפי מקורות:
0.5%	2.5%	1.9%	400	398	393	393	369	341	318	מבנקים ¹
0.1%	1.6%	0.7%	285	285	283	283	264	243	221	מזה: לדיור ⁴
1.6%	4.8%	5.0%	115	113	110	110	105	98	96	מזה: לא לדיור
2.0%	7.1%	4.1%	8.9	8.7	8.6	8.6	7.3	6.5	5.9	מגופים מוסדיים
2.0%	2.9%	1.0%	2.7	2.7	2.7	2.7	2.8	2.5	2.1	מזה: לדיור ⁷
2.1%	9.0%	5.5%	6.2	6.1	5.9	5.9	4.5	4.1	3.8	מזה: לא לדיור
0.0%	0.5%	0.0%	12.0	12.0	12.0	12.0	10.2	9.6	9.0	מחברות כרטיסי אשראי ⁵
-3.85%	-7.61%	-5.79%	18.0	18.7	19.1	19.1	23.0	26.1	30.8	ממשלה (אשראי מכון) ⁶
-3.85%	-7.61%	-5.79%	16.2	16.8	17.2	17.2	20.6	23.4	27.6	מזה: לדיור
-0.1%	1.0%	0.3%	304	304	303	303	288	269	251	לפי שימושים:
1.4%	4.4%	4.4%	135	133	129	129	122	114	112	סך חוב לדיור
										סך חוב שלא לדיור

הערות

- ¹ פרטיים שאינם עסקיים
- ² 3 חודשים אחרונים
- ³ לא כולל אשראי מתושבי חוץ - עקב חוסר בנתונים
- ⁴ כולל הלוואות שאינן למטרת רכישת דירה אך ניתנו כנגד משכון דירה. נכון לדצמבר 2012 - כ-20 מיליארד ש"ח.
- ⁵ אשראי באחריות חברות כרטיסי אשראי (האשראי באחריות/ערבות הבנקים נכלל בנתוני הבנקים)
- ⁶ אשראי מכון לזכאי משכנתאות - מהווה את עיקר הסכום, והיתרה אשראי לסטודנטים
- ⁷ סעיף הלוואות מובטחות במשכנתא. עד אוגוסט 2013 הנתון לא הבחין בין הלוואות מובטחות במשכנתא למשקי בית לבין כאלו למגזר העסקי. בחודש אוגוסט 2013, נעשתה ההבחנה והנתונים עודכנו רטרואקטיבית, מה שהעביר חלק מהיתרה אל החוב של המגזר העסקי.

איור 3: נטילת משכנתאות חדשות מבנקים לפי סוגי הצמדה



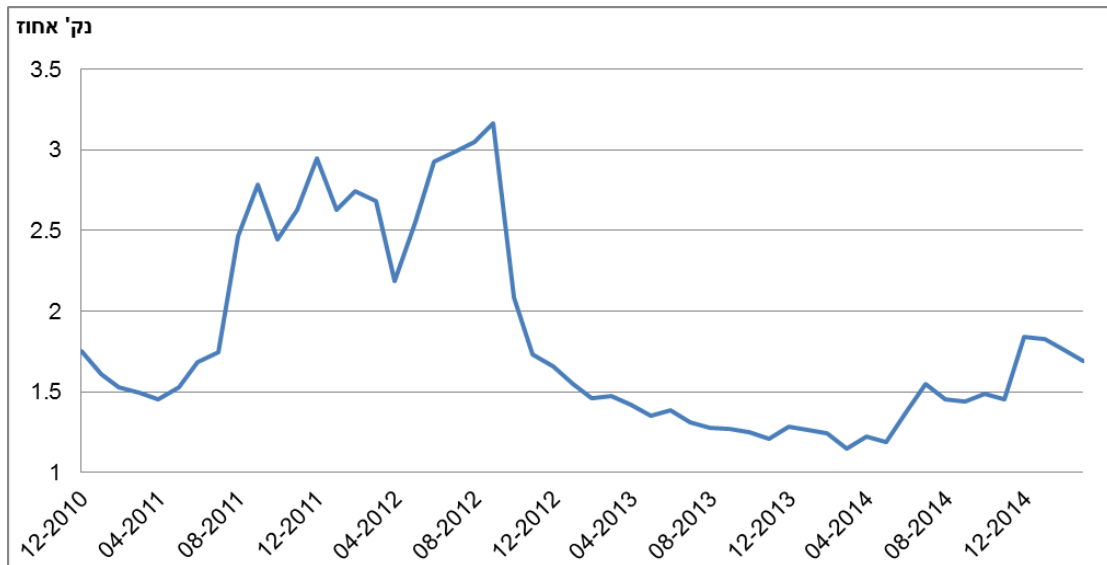
ג. עלויות החוב במשק

- בחודש פברואר פער הריביות במגזר הלא צמוד הצטמצם בכ-0.03 נק' אחוז, בעיקר כתוצאה מירידה בריבית על יתרת האשראי.
- הפער בין הריבית על האשראי הבנקאי החדש שניתן והריבית על הפיקדונות במגזר הצמוד למדד הצטמצם בכ-0.18 נק' אחוז בחודש פברואר לעומת החודש הקודם, בעיקר כתוצאה מירידה בריבית על האשראי הצמוד השולי.
- המרווח בין תשואת מדד אג"ח החברות הצמוד, תל בונד 60, לבין תשואת האג"ח הממשלתיות הצמודות הצטמצם בחודש מרץ עד לרמה של כ-1.69 נק' אחוז.
- בחודש מרץ הריבית על משכנתאות חדשות לא צמודות (ריבית משתנה) ירדה בכ-0.11 נק' אחוז. הריבית הממוצעת על משכנתאות חדשות צמודות למדד (ריבית קבועה) ירדה גם כן בכ-0.11 נק' אחוז.

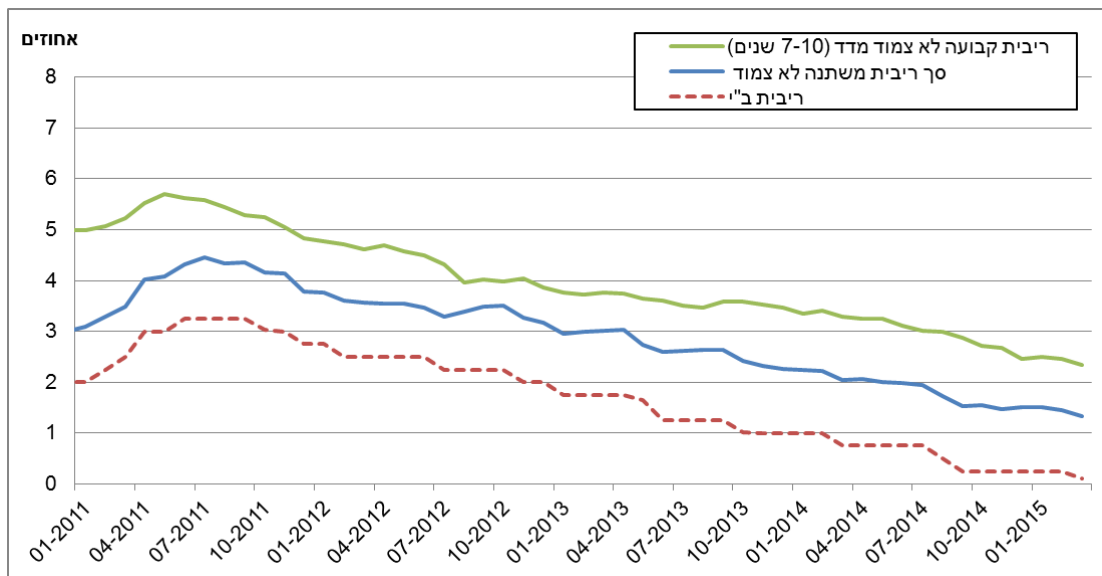
לוח 4: עלויות החוב והמרווחים

ריביות (אחוזים)				עלויות החוב
02/15	01/15	12/14	11/14	
עלויות החוב (מערכת הבנקאות, אחוזים) ¹				
3.57	3.59	3.59	3.60	ריבית ממוצעת על אשראי בנקאי לא צמוד
2.34	2.47	2.33	2.30	ריבית על אשראי בנקאי צמוד למדד (שניתן במהלך החודש)
מרווחים ¹				
3.25	3.27	3.23	3.23	פער הריביות בין אשראי לפיקדונות לא צמודים
1.46	1.64	1.62	1.64	פער הריביות בין אשראי לפיקדונות צמודים (שניתנו/התקבלו במהלך החודש)
1.77	1.83	1.84	1.46	המרווח בין אג"ח חברות צמוד (תל בונד 60) לאג"ח ממשלתי צמוד (ממוצע)
				אשראי לדיור
03/15	02/15	01/15	12/14	
1.34	1.45	1.51	1.51	ריבית ממוצעת על משכנתאות שניתנו במהלך החודש - לא צמוד בריבית משתנה
2.17	2.28	2.28	2.18	ריבית ממוצעת על משכנתאות שניתנו במהלך החודש - צמוד מדד בריבית קבועה
¹ הנתונים עבור המגזר הלא צמוד מבוססים על נתוני כל התאגידים הבנקאיים. הנתונים עבור המגזר הצמוד מדד מבוססים על נתוני שבעת הבנקים הגדולים בלבד.				

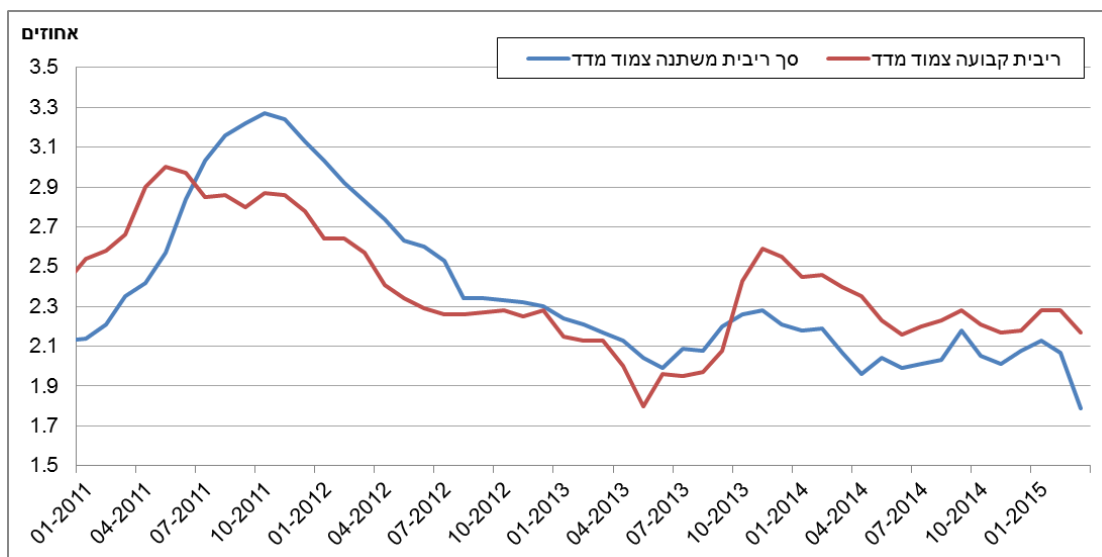
איור 4: המרווח בין אג"ח חברות צמוד (תל בונד 60) לאג"ח ממשלתי צמוד (ממוצע חודשי)



איור 5: ריביות על משכנתאות חדשות מבנקים – המגזר הלא צמוד



איור 6: ריביות על משכנתאות חדשות מבנקים – המגזר צמוד המדד



ראה קישור למידע נוסף בנושא המופיע באתר הבנק בדף ['יתרות האשראי במשק'](#), קישור [לנתוני משכנתאות](#).