



הודעה לעיתונות:

מחקר חדש:

### משבר הקורונה ושוק העבודה בישראל<sup>1</sup>

- עיבודים המבוססים על סקרי כוח אדם של הלשכה המרכזית לסטטיסטיקה מלמדים שרק כ-84% מהשכירים שעבדו במגזר העסקי לפני המשבר עבדו ביולי השנה (לעומת כ-91% בתקופה המקבילה אשתקד).
- מספר שעות העבודה בפועל למועסק ביולי 2020 היה דומה למספרן ביולי אשתקד, וסך שעות העבודה היה נמוך בכ-5% (ובמגזר העסקי ביותר מ-6%) בשל הירידה של מספר המועסקים.
- מספר שעות העבודה השבועיות בפועל של השכירים במגזר העסקי שעבדו לפני המשבר במשרה חלקית גדל בממוצע ב-2–4 שעות, ואילו אצל אלו שעבדו לפני המשבר במשרה מלאה מספר שעות העבודה כמעט לא השתנה; ממצא זה, יחד עם צמצום גדול יותר של מספר המשרות החלקיות, עולה בקנה אחד עם תופעת מילוי מקומם של מי שעבודתם הופסקה בידי עמיתיהם שהושארו על כנם.
- בכ-20% ממועסקי הבית שבהם היו לפני המשבר שני שכירים נגרע לפחות שכיר אחד (לעומת כ-12% בתקופה המקבילה אשתקד).
- כ-30% מהבלתי מועסקים לפי ההגדרה המקובלת, הנעדרים זמנית מעבודתם בשל המשבר והמתייאשים מחיפוש עבודה (להלן לא-מועסקים) בעת היציאה מהסגר הראשון, בשלהי אפריל, נותרו במצב זה לפחות עד חודש יולי, ובקרב הצעירים והמשכילים השיעור היה גבוה יותר במידה משמעותית. שיעור השכירים שעבדו במגזר העסקי באפריל ואיבדו את עבודתם עד יולי עמד על כ-6%, בדומה לשיעורם בשנה שעברה, אך בקרב חרדים ובעלי ותק של פחות משנה במקום העבודה השיעור היה גבוה מזה של השנה שעברה.
- בחודשים יוני-יולי הואץ המעבר של שכירים במגזר העסקי ושל הנעדרים זמנית מעבודתם בשל המשבר (רובם בחל"ת), למעמד של בלתי מועסקים או מתייאשים מחיפוש עבודה. ביולי הואטה החזרה לעבודה של מי שהיו לא-מועסקים באפריל.
- שיעור השכירים שעבדו במגזר העסקי לפני המשבר והיו לא-מועסקים ביולי השנה היה גבוה משיעורם בתקופה המקבילה אשתקד בקרב צעירים ועובדים לאחר גיל פרישה, חרדים, המתגוררים במחוזות הדרום וירושלים וביו"ש, לא משכילים, אלו שאינם יכולים לעבוד מהבית, בעלי ותק נמוך במקום העבודה והמשתכרים שכר נמוך. ואולם אמידות מלמדות שלא היו הבדלים מובהקים סטטיסטית בסיכון להפוך ללא-מועסקים השנה, יחסית לאשתקד, לפי המאפיינים האישיים (לאחר פיקוח על המאפיינים והענף הכלכלי לפני המשבר); זאת למעט תושבי מחוזות הצפון וחיפה, שאצלם סיכון זה היה נמוך מאשר אצל תושבי גוש דן בכ-30%.
- ההכנסה משכר (ומדמי אבטלה) של משפחות שבהן לפחות אחד מבני הבית היה שכיר לפני המשבר ודורש עבודה ביולי פחתה בממוצע (ולפי תחשיב) בכ-20%.

<sup>1</sup> כתבו: לאה אחדות (המרכז האקדמי רופין), רמסיס גרא, נעם זוסמן ושיר קמינצקי. תודה ליותרם ניר על הסיוע בעיבודים הסטטיסטיים.  
הנתונים נכונים לסוף אוגוסט 2020.

## א. הקדמה

מגפת הקורונה פגעה קשות בשוק העבודה בישראל, פועל יוצא של ירידת הביקוש לעבודה בשל הגבלות הריחוק החברתי, צניחה בביקושים המקומיים – בשל הצטמקות הכנסות משקי הבית וחששות הצרכנים מחשיפה לנגיף – והיחלשות הביקוש ליצוא. הנסיקה באי-הוודאות, לרבות חוסר הביטחון התעסוקתי, והפגיעה בעושר של משקי הבית החמירו את המצב העגום בשוק העבודה, שכן הפרטים הקטינו עוד יותר את התצרוכת. בסיכומו של דבר, הירידה החדה בפעילות העסקים הניעה רבים מהם לצמצם את מספר העובדים ולהפחית שכר.

מחקרים רבים שנערכו בחודשים האחרונים ברחבי העולם מלמדים שפגיעת המשבר בעסקים ובמועסקים לא הייתה אחידה (Brodeur ואחרים, 2020, International Labour Organization, 2020a ו-2020b; OECD, 2020). בגלל הגבלות הריחוק החברתי הורגש צמצום התעסוקה ביתר שאת בענפים שפעילותם כרוכה במגע הדוק של עובדים עם לקוחות ובינם לבין עצמם, בפרט במקומות סגורים שיש בהם התקהלות, וכן בענפים ובעסקים שרק שיעור קטן מעובדיהם יכול לעבוד מהבית. הצמצום בתעסוקה רווח יותר בעסקים שנהוגים בהם דפוסי העסקה גמישים ובאלו שפריון עובדיהם היה נמוך ומלכתחילה נתבקשה בהם התייעלות. עם הדוגמאות הבולטות ברחבי העולם לענפי כלכלה שסבלו יותר מאחרים מהתכווצות התעסוקה נמנים שירותי האירוח והאוכל; האמנות, הבידור והפנאי; השירותים האישיים; המסחר הקמעוני והובלת נוסעים.

אשר למאפיינים האישיים של העובדים שאיבדו את פרנסתם בעולם – בולט חלקם של הצעירים, הלא משכילים ובעלי מיומנויות נמוכות, העובדים במשרות חלקיות וארעיות, המועסקים בשוק העבודה הלא-פורמלי והזרים. הכנסתן של בני קבוצות אלה בדרך כלל נמוכה, ובעבר הם היו האחרונים למצוא עבודה כאשר המשקים התאוששו. במדינות רבות שיעור הנשים שעבודתן הופסקה עלה על שיעור הגברים, וזאת מכמה סיבות: ייצוגן גבוה יחסית בענפי שירותים שנפגעו קשה במשבר; רבות מהן עובדות במשרות חלקיות וזמניות; השבתת מסגרות החינוך וחלוקת התפקידים המקובלת במשפחה הניעו רבות מהן להישאר בבית כדי לטפל בילדים. יחד עם זאת, במדינות רבות, לרבות בישראל, שיעורן של הנשים גבוה בקרב המועסקים בשירותי הבריאות והחינוך, שהעומס עליהם בעת המשבר אמנם גבר (טיפול בחולי הקורונה ותגבור המערך האפידמיולוגי / מעבר ללמידה מרחוק), אך יש בהם ביטחון תעסוקתי. קבוצה נוספת שמצבה הורע מאוד במשבר הם העצמאיים, שכן עסקיהם מרוכזים בענפים שנפגעו יותר מהמשבר (ובחלק מהמדינות לא זכו לתמיכה ממשלתית כמו השכירים).

נציג כעת תמונה כללית ותמציתית של ההתפתחויות בשוק העבודה בישראל מפרוץ משבר הקורונה ועד יולי<sup>2</sup>, ובהמשך ננתח בהרחבה את הנתונים על סמך סקרי כוח אדם. נתוני המוסד לביטוח לאומי מלמדים שמתחילת המשבר ועד אמצע אוגוסט הוגשו קרוב למיליון תביעות חדשות לדמי אבטלה. מאז היציאה מהסגר הכללי הראשון, במחצית השנייה של אפריל, ועד אמצע אוגוסט יותר מ-460 אלף מהתובעים חזרו לעבוד, וכ-510 אלף תובעים (לרבות ותיקים), שהם כ-12% מהמשתתפים בכוח העבודה, נותרו בלתי מועסקים; מספר המקבלים דמי אבטלה עמד ביולי על כ-420 אלף (לעומת כ-78 אלף בפברואר). לפי סקר הבזק של הלשכה המרכזית לסטטיסטיקה (הלמ"ס) על מצב העסקים שיעורם של אלה שהועסקו בחברות ערב המשבר ובאמצע אוגוסט לא עבדו בהן עמד על כ-18% מהמשתתפים בכוח העבודה (ובמקביל גויסו כ-5% עובדים חדשים). לפי סקר הבזק לאמצע יוני כ-10% מהמעסיקים במגזר העסקי הפחיתו שכר, בדרך כלל בשיעור של עד 10%. על מצבו העגום של שוק העבודה מעידה גם הצניחה של שיעור המשרות הפנויות

<sup>2</sup> להרחבה ראו: אבירם-ניצן וקידר (2020), אחדות (בקרוב), המוסד לביטוח לאומי (2020), משרד האוצר (2020א ו-2020ב), שירות התעסוקה הישראלי (2020).

במגזר העסקי: ביולי הוא עמד על קצת יותר מ-2% מסך המשרות, כשתי חמישיות פחות מהשיעור ערב המשבר. מקורות המידע השונים מלמדים שבישראל, בדומה לעולם, הנפגעים העיקריים ממשבר הקורונה בשוק העבודה – במונחי אובדן תעסוקה וירידת ההכנסה מעבודה – הם המועסקים בענפי השירותים השונים (במיוחד אירוח ואוכל, תרבות ומסחר קמעוני), הצעירים (ובגיל פרישה מעבודה), הלא משכילים ובעלי המיומנויות הנמוכות, וכן העצמאיים.

בתגובה למשבר הכלכלי נקטה הממשלה צעדים רבים בשוק העבודה, ובראשם הקלות בתנאי חוק ביטוח אבטלה: (א) קיצור תקופת האכשרה מ-12 חודשי עבודה ב-18 החודשים שקדמו להתייצבות בשירות התעסוקה ל-6 חודשים, וכן תשלום דמי אבטלה לנמצאים בחל"ת ללא דרישה למיצוי ימי החופשה הצבורים העומדים לרשותם וקיצור תקופת החל"ת המזערית המזכה בדמי אבטלה מ-30 ימים ל-14 ימים; (ב) הארכת תקופת הזכאות לדמי אבטלה מעבר לתקופה המרבית הקבועה בחוק; (ג) גובה דמי האבטלה: ביטול הפחתתם עם התמשכות האבטלה, תשלום דמי אבטלה בשיעור מלא לבני פחות מ-28 המטופלים בילדים, למובטלים חוזרים ולאילו הנמצאים בהכשרה מקצועית ותשלום מענק הסתגלות לבני 67 ומעלה כתחליף לדמי אבטלה. נוסף על כך לא יקוזזו קצבאות שונות (לרבות הבטחת הכנסה) כנגד דמי האבטלה. תוקפן של כל ההקלות בחוק ביטוח האבטלה יפוג בסוף יוני 2021, אלא אם כן עד סוף מאי 2021 יפורסם ש"שיעור הבלתי מועסקים החודשי בתקופת הקורונה" ירד אל מתחת ל-7.5%. תשלומי דמי אבטלה בגין חודש יולי הגיעו לכ-2 מיליארדי ש"ח לחודש לעומת כ-0.3 מיליארד ש"ח בתקופה שלפני המשבר. כמו כן הוענק סיוע לעסקים, לרבות החזר הוצאות קבועות והלוואות בערבות המדינה. המעסיקים קיבלו גם מענק בגין השבת עובדים שפיטרו או הוציאו לחל"ת בחודשים אפריל-אוקטובר. ולבסוף, עצמאיים שהכנסתם נפגעה זכו למענקי קיום עד יוני 2021, שהם למעשה תחליף לדמי אבטלה.

מסמך זה מנתח בהרחבה את נתוני שוק העבודה בישראל במהלך משבר הקורונה על סמך סקרי כוח אדם שעורכת הלמ"ס. יתרון בולט של הסקרים – בפרט בתקופת המשבר, המאופיין בעליות ומורדות של חומרת הגבלות הריחוק החברתי, ומשכך גם של מצב שוק העבודה – הוא היכולת לעקוב בעזרתם אחר אותם נסקרים לאורך זמן ולבחון את השינויים במצבם התעסוקתי; זאת בניגוד לניתוחים המקובלים, המציגים את המצב התעסוקתי של פרטים ברגע נתון, ועל פני זמן מציגים רק את השינויים המצרפיים. מטרת הניתוח הנוכחי היא אפוא לבחון את השינויים בתכונות כוח העבודה של הנסקרים מהתקופה שלפני המשבר ועד חודש יולי – עם דגש על אלו שלפני המשבר עבדו כשכירים במגזר העסקי – ושל הנסקרים למן היציאה מהסגר הראשון באפריל עד יולי; כל זאת לפי מאפייניהם הדמוגרפיים-חברתיים-כלכליים ולפי ענפי הכלכלה. כמו כן מוצגים השינויים בשעות העבודה, ונאמד היקף הפגיעה בהכנסת משקי הבית של שכירים שעבדו ערב המשבר ונמנו עם דורשי העבודה ביולי.

בחרנו להתמקד בשכירים שעבדו במגזר העסקי לפני משבר הקורונה מפני שחלק הארי של השכירים במגזר הציבורי לא איבדו את מקום עבודתם במהלך המשבר (הגם שרבים מהם היו בחופשה כפויה בתשלום מאמצע מרץ עד תחילת מאי) ומפני הקושי לזהות את המצב התעסוקתי והכלכלי של עצמאיים שהעסק שלהם מושבת או פעיל רק באופן חלקי. אוכלוסיית המחקר כוללת נסקרים מעל הגיל המקובל לסיום שירות

<sup>3</sup> לפי חוק התוכנית לסיוע כלכלי (נגיף הקורונה החדש) (הוראת שעה), התש"ף-2020, דמי האבטלה יפחתו ב-10% החל מחודש לאחר ירידת השיעור אל מתחת ל-10%, ותשלום דמי האבטלה יופסק כעבור חודש מירידת השיעור אל מתחת ל-7.5%, וכל זאת לאילו שמיצו את תקופת הזכאות הרגילה לדמי אבטלה. "שיעור הבלתי מועסקים החודשי בתקופת הקורונה" הוגדר בחוק כשיעור הבלתי מועסקים והנעדרים זמנית מעבודתם בגלל סיבות הקשורות בנגיף הקורונה ("נעדר קורונה"), ומחושב על ידי הלמ"ס על סמך סקר כוח אדם. ביולי עמד השיעור האמור על 10.3%, ובאוגוסט – על 9.8% (הלשכה המרכזית לסטטיסטיקה, 2020 ו-2020). עם זאת, ב-21.9.2020 הודיעה הממשלה על כוונתה לפעול להארכת הזכאות למלוא דמי האבטלה למרות ירידת השיעור האמור באוגוסט אל מתחת ל-10%.

החובה בצבא<sup>4</sup>. מהסיבות לעיל הנתונים שיוצגו בהמשך שונים מאלו המופיעים בפרסומים הרשמיים, הכוללים את כל בני ה-15 ומעלה (לרבות שכירים במגזר הציבורי ועצמאיים).

## ב. בסיס הנתונים, הגדרת תכונות כוח העבודה והתקופה הנחקרת

הניתוח מבוסס בראש ובראשונה על סקרי כוח אדם (סכ"א) של הלמ"ס, שהם מקור הנתונים העיקרי שממנו ניתן ללמוד על המתרחש בשוק העבודה. הסקרים לתקופה ינואר 2018 עד יולי 2020 מוזגו עם שני מקורות מידע נוספים: דורשי עבודה שהתייצבו בשירות התעסוקה מתחילת חודש מרץ 2020 ואילך, שלגביהם ידועים בין השאר המועד והסיבה של ההתייצבות בלשכה ומועד החזרה לעבודה לפי דיווח עצמי; קובצי השכירים והעצמאיים של רשות המסים בישראל לשנת 2018 (השנה האחרונה שלגביה הנתונים זמינים) – קבצים המכילים מידע על ההכנסה מעבודה שכירה ועצמאית ועל מספר חודשי העבודה של השכירים<sup>5</sup>.

הנסקרים בסכ"א נשאלים במשך 8 חודשים: 4 חודשים עוקבים (פנלים 1–4), הפסקה של 8 חודשים, ו-4 חודשים עוקבים נוספים (פנלים 5–8). המבנה העיתי של הסקר מאפשר כאמור לעקוב אחרי תכונות כוח העבודה של הנסקרים לאורך זמן קצוב. בכל חודש נכנס למדגם פנל חדש, הכולל יותר מאלף משקי בית, כך שעבור כל חודש שנסקר עומדים לרשותנו 8 פנלים, המקיפים יותר מ-9 אלפים משקי בית (וכ-20 אלף בני 15 ומעלה)<sup>6</sup>.

לצורך הניתוח סווגו הנסקרים לחמש קבוצות (המתייחסות לשבוע הקודם למועד הסקר, הוא "השבוע הקובע"): (1) מועסקים שעבדו (כלומר לא נעדרו זמנית מעבודתם) – להלן **מועסקים בפועל**; (2) מועסקים שנעדרו זמנית מעבודתם מסיבות שאינן קשורות למשבר הקורונה (חופשה/מחלה/מילואים ועוד) – להלן **נעדרים לא-קורונה**; (3) נעדרים זמנית מעבודתם מסיבות הקשורות במידה רבה למשבר (צמצום בהיקף העבודה, השבתה של העסק ואחר); בחודשים מרץ-אפריל השנה נוספה לשאלון סכ"א גם אפשרות התשובה "בגלל הקורונה" – להלן **נעדרים קורונה**<sup>8</sup>; (4) **בלתי מועסקים** ("מובטלים"); (5) אינם בכוח העבודה (**לא משתתפים**), לרבות מתייאשים מחיפוש עבודה בהגדרה מקיפה<sup>9</sup>. הגדרה רחבה של הבלתי מועסקים יכולה

<sup>4</sup> גברים יהודים לא-חרדים (ודרוזים) בני 22 ומעלה, נשים יהודיות לא-חרדיות בנות 21 ומעלה וגברים ונשים חרדים ולא-יהודים (למעט גברים דרוזים) בני 18 ומעלה. הסיבה להשמטת צעירים יותר מאוכלוסיית המחקר היא שהפגיעה בתעסוקת בני נוער אינה במוקד ניתוח השפעתו של משבר הקורונה על שוק העבודה, וחיילים בשירות חובה מוגדרים בסקר כוח האדם כמועסקים ונתרו כך במהלך המשבר (אף כי ייתכן שחלקם היו מועסקים גם מחוץ לצבא ונחשפו לפגעי המשבר).

<sup>5</sup> אנו מודים לדני פפרמן, הסטטיסטיקן הלאומי ומנהל הלשכה המרכזית לסטטיסטיקה, על נכונותו להעמיד לרשותנו את הנתונים בחדר המחקר של הלשכה, ולעובדי הלשכה – מרק פלדמן, מירב פסטרנק, יפעת קלופשטוק ורבקה קריגר – על הכנת הנתונים. כמו כן תודתנו נתונה לאופיר פינטו משירות התעסוקה הישראלי על העמדת נתוני דורשי העבודה.

<sup>6</sup> סקרי כוח האדם אינם כוללים את אוכלוסיית המדגמים הקבועים: דיירי מוסדות (פנימיים ובתי אבות) ובדואים המתגוררים מחוץ ליישובי קבע בדרום הארץ. אלו מהווים פחות מ-3% מאוכלוסיית בני ה-15 ומעלה. הנתונים המוצגים כאן שונים מאלו שמפרסמת הלמ"ס משלושה טעמים: (1) התמקדות באוכלוסיית המחקר, שהוגדרה לעיל, לעומת כלל בני ה-15 ומעלה בפרסומי הלשכה; (2) הגדרות שונות של תכונות כוח העבודה (פירוט בהמשך); (3) סקרי כוח האדם אינם כוללים כאמור את המדגמים הקבועים. כמו כן לא נערך ניכוי עונתיות, שהוא בעייתי בעת הנוכחית, ובמקום זאת הושו הנתונים בתקופת המשבר לתקופה המקבילה ב-2019.

בסקרים נכללים גם תושבים ארעיים השוהים בישראל יותר משנה ברציפות, ולכן הם מקיפים גם את העובדים הזרים (והמסתננים) הגרים בדירות, אבל לא את הפלסטינים (שאינם תושבי קבע במזרח ירושלים) העובדים בישראל. האחרונים העמידו כ-4% מתשומת העבודה במגזר העסקי בשנת 2019, רובה בענף הבינוי. בתקופת המשבר פחת מאוד מספרם של הפלסטינים העובדים בישראל בבינוי (בנק ישראל, 2020ב).

<sup>7</sup> הלשכה המרכזית לסטטיסטיקה מסווגת את המבודדים כחולים. לפי נתוני משרד הבריאות בחודש יולי עמד מספר המבודדים (שאינם חולי קורונה) היומי הממוצע על כ-44 אלף (<https://data.gov.il/dataset/covid-19>). מספר חולי הקורונה הפעילים עמד על כ-23 אלף (<https://www.worldometers.info/coronavirus/country/israel/>). לא מתפרסמים נתונים על מבודדים וחולים לפי גיל, ולכן לא ניתן לדעת את מספרם של אלו מהם המשתייכים לאוכלוסיית המחקר.

<sup>8</sup> בישראל, בדומה למדינות רבות אחרות, כלל הנעדרים זמנית מעבודתם הם אלו שלא עבדו במשך כל השבוע שעבר מסיבות שונות, שרובן צוינו לעיל, ומקיימים את אחד התנאים הבאים: א) נעדרו עד 4 שבועות (או בחופשת לידה) ממקום עבודתם; ב) היעדרותם ארוכה יותר והיא: (1) בתשלום, לרבות דמי אבטלה, או שהם עצמאיים; או (2) שהיעדרותם אינה בתשלום אבל להערכתם מובטחת חזרתם לעבודה.

<sup>9</sup> בהגדרה הרשמית של המתייאשים מחיפוש עבודה כלולים הלא משתתפים בכוח העבודה המעוניינים וזמינים לעבוד, שחיפשו עבודה בשנה האחרונה, אך לא בחודש האחרון, מהסיבות הבאות: הערכתם שאין עבודה המתאימה להם במקצוע או באזור המגורים שלהם מבחינת השכר, שעות העבודה או העניין בעבודה; חוסר ניסיון או חוסר הכשרה מתאימה, קשיי שפה וגיל לא

לכלול אפוא את המשתייכים לאחת מהקבוצות הבאות: בלתי מועסקים ונעדרי קורונה, וכן מתיישי מחיפוש עבודה בהגדרה המקיפה. את כל אלה נכנה בהמשך **לא-מועסקים**<sup>10</sup>.

התקופות הנחקרות גובשו בהלימה לאבני הדרך של הגבלות הריחוק החברתי במהלך התפתחות מגפת הקורונה בישראל, שהן בזיקה הדוקה לשוק העבודה: בתחילת מרץ נאסר על זרים להיכנס לארץ והוגבלו התקהלויות, והחל מאמצע מרץ הוטל סגר כללי (למעט על עובדים חיוניים); באמצע אפריל החלה שיבה מדורגת של מקומות העבודה לפעילות לפי "התו הסגול", בתחילת מאי חזרו עובדי המגזר הציבורי לעבודה, ובהדרגה נפתחו מערכת החינוך וענפי שירותים שונים. בהמשך החל גל התחלואה השני (ולאחר תום התקופה הנסקרת הוטל בחגי תשרי סגר כללי שני). יצוין כי לפי ה-Stringency Index<sup>11</sup> נקטו בישראל בגל הראשון צעדים מחמירים של ריחוק חברתי, מבחינת העוצמה והמשך גם יחד.

הניתוח יתמקד אפוא במעקב אחרי השינויים בתכונות כוח העבודה בשתי תקופות רלוונטיות: (1) **לפני המשבר ובהתמשכותו**: שכירים במגזר העסקי בחודשים יולי-אוקטובר 2019 (פנלים 1-4) שנסקרו גם בחודש יולי 2020 (פנלים 5-8); (2) **בעת היציאה מהסגר הראשון**: נסקרים באפריל 2020 (פנל 1 או 5), בתקופה שלאחר הסרת הסגר הכללי (19/4), שנסקרו גם בחודש יולי (פנל 4 או 8).

## ג. תוצאות ניתוח סקרי כוח אדם

### ג.1. תכונות כוח העבודה בינואר-יולי 2020

תכונות כוח העבודה של כל הנסקרים, שהיו מעל הגיל המקובל לסיום שירות החובה בצבא (לרבות שכירים במגזר הציבורי והעסקי ועצמאיים), בינואר עד יולי 2020 ובהשוואה לתקופה המקבילה בשנת 2019, מוצגות באיור 12<sup>1</sup>. שיעורי המועסקים בפועל בשתי השנים היו דומים בינואר-פברואר (איור 1א); לעומת זאת במרץ-אפריל השנה, עם הטלת הסגר הכללי הראשון, השיעור התכווץ, אך לאחר מכן עלה והגיע ביולי לכ-56% (לעומת כ-59% אשתקד). במקביל, החל ממרץ 2020, בעקבות הוצאת המוני עובדים לחל"ת, נסק שיעור נעדרי הקורונה, ורק חלקם שבו לעבודה בהמשך השנה, כך שביולי עמד שיעורם על יותר מ-5% מהמשתתפים בכוח העבודה (איור 1ב). שיעור הבלתי מועסקים גדל מ-3.2% בפברואר ל-4.8% ביולי, ושיעור הלא משתתפים בכוח העבודה – מכ-32.5% ל-33.3% (איור 1ג) – כשליש מהגידול בעקבות התייאושות מחיפוש עבודה. בסיכומו של דבר זינק שיעור הלא-מועסקים בגיל אוכלוסיית המחקר מכ-4.5% בפברואר לכ-11.0% ביולי (איור 1ד), ומספרם האמיר מכ-170 אלף לכ-410 אלף, בהתאמה. מספר שעות העבודה למועסק בפועל קטן רק בתקופת הסגר, ולאחר מכן הוא היה גבוה במקצת ממספרו אשתקד (איור 1ה), אך בשל ההתכווצות של מספר המועסקים פחתה תשומת העבודה (סך שעות העבודה) שלהם. ביולי היא הייתה נמוכה בכ-5% מאשר שנה קודם לכן (איור 1ו) ובמגזר העסקי – ביותר מ-6%. שיעור השכירים החדשים במקום העבודה מסך השכירים – המעיד על קצב גיוס עובדים – פחת מאוד במרץ-אפריל 2020, אבל לאחר מכן הוא התקרב לשיעור ששרר בשנת 2019 (איור 1ז).

מתאים. הגדרה מקיפה יותר של המתיישי מחיפוש עבודה בתקופת משבר הקורונה עשויה לכלול גם את אלו שלא חיפשו עבודה בחודש האחרון מהסיבה "בגלל הקורונה".

<sup>10</sup> הלמ"ס כוללת בהגדרה הרחבה של הלא-מועסקים, בנוסף על בלתי מועסקים ונעדרי קורונה (שיחידו משמשים לחישוב "שיעור הבלתי מועסקים החודשי בתקופת הקורונה"), גם את הבאים (ראו הלשכה המרכזית לסטטיסטיקה, 2020 ו-2020ב): הפסיקו לעבוד בגלל פיטורים או סגירת מקום העבודה ממרץ 2020 ואילך ולא חיפשו עבודה באופן פעיל בחודש שקדם לריאיון בסקר. ביולי עמד שיעור הנסקרים הנכללים בשלוש קבוצות אלה על 11.9% מכלל המשתתפים (ועל כ-11.2% באוגוסט), שהם כ-500 אלף איש (באוגוסט כ-470 אלף).

<sup>11</sup> ראו: <https://covidtracker.bsg.ox.ac.uk/>

<sup>12</sup> ניתוח דומה, המבוסס על סקר כוח האדם הבריטי, מופיע אצל Wadsworth (2020). חג הפסח חל בחודש אפריל הן ב-2019 והן ב-2020, ומרבית תקופת הרמזדן הייתה בחודש מאי בשתי השנים.

## 2. מעקב אחר השינויים בתכונות כוח העבודה, בשעות העבודה ובהכנסה מעבודה של אותם נסקרים

לוח 1 מלמד שרק כ-84% מהשכירים במגזר העסקי לפני המשבר היו מועסקים גם ביולי (לעומת כ-91% בתקופה המקבילה שנה קודם לכן), וכ-6% הפכו לנעדרי קורונה; השאר הצטרפו לקבוצות הבלתי מועסקים (כ-4%) והלא משתתפים בכוח העבודה (כ-7%) – שיעורים גבוהים מעט אלו שנרשמו אשתקד. כצפוי, גם שיעור הבלתי מועסקים לפני המשבר שמצאו עבודה פחת בהשוואה לשנה הקודמת.

חיזוק לממצאים לעיל ניתן למצוא בדינמיקה של המעברים בין תכונות כוח העבודה בחודשים עוקבים (איור 2): בחודשים מרץ-אפריל הפכו שכירים רבים במגזר העסקי לנעדרי קורונה ומיעוטם הפכו לבלתי מועסקים (חלק א); בהמשך השנה נבלם המעבר של שכירים למעמד של נעדרי קורונה, אך נמשך והתגבר הקילוח הדק של מעבר למעמד של בלתי מועסקים; חלק מנעדרי הקורונה חזרו לעבודה במאי וביוני בזכות ההקלות בהגבלות הריחוק החברתי, אבל ביולי הזרם הואט, ובכל תקופת המשבר התגבר זרם נעדרי הקורונה שהפכו לבלתי מועסקים או שהתייאשו מחיפוש עבודה (חלק ב); התמשכות המשבר בשוק העבודה גם גרמה לחלק מהבלתי מועסקים להתייאש מחיפוש עבודה (חלק ג).

כאשר בוחנים את המעברים בתכונות כוח העבודה בין המחצית השנייה של אפריל – מייד לאחר היציאה מהסגר הכללי הראשון – לחודש יולי מצטיירת תמונה המעידה על שיפור במצב שוק העבודה, אך בה בעת על חולשתו (לוח 2): כ-94% מהשכירים במגזר העסקי במחצית השנייה של אפריל המשיכו לעבוד גם ביולי, בדומה לשיעור בשנה שעברה, אך יש לזכור שרק כ-66% מהשכירים במגזר העסקי בפברואר היו מועסקים גם במחצית השנייה של אפריל (לעומת כ-96% אשתקד); רק כ-76% מנעדרי הקורונה באפריל 2020 חזרו עד יולי לעבוד. בסיכומו של דבר שיעור השכירים במגזר העסקי המועסקים ביולי היה כאמור נמוך משמעותית מאשר לפני המשבר.

איור 3 מתמקד בשכירים במגזר העסקי מייד עם היציאה מהסגר הכללי באפריל ובלא-מועסקים באותה העת, ובוחר את ההתמדה של מצבם עד יולי לפי מאפייניהם האישיים, וכל זאת בהשוואה להתמדת מצבם בתקופה המקבילה בשנת 2019. קרוב ל-6% מאלה שהיו שכירים במגזר העסקי באפריל איבדו את עבודתם עד יולי, בדומה לשיעור אשתקד. בקרב חרדים, תושבי הדרום ובעלי ותק של פחות משנה במקום העבודה השיעורים היו גבוהים יחסית לאלו שנרשמו בשנת 2019; כנגד זאת הם היו נמוכים יחסית אצל בני 50 עד בני גיל פרישה ואצל תושבי מחוז ירושלים ואזור יו"ש. בקרב הלא-מועסקים באפריל השנה 30% נותרו באותו מצב עד ליוני, והשיעור נותר בעינו ביולי<sup>13</sup>. השיעורים היו גבוהים הרבה יותר אצל צעירים עד גיל 29 ואצל בעלי השכלה גבוהה; רבים מענפי השירותים – המעסיקים עובדים לא משכילים רבים – התאוששו לאחר גל התחלואה הראשון והשיבו את חלקם לעבודה.

השיעורים הגולמיים של הלא-מועסקים בחודש יולי מהשכירים במגזר העסקי לפני המשבר – לפי המגדר, קבוצת הגיל, קבוצת האוכלוסייה, הרכב המשפחה, מחוז המגורים, רמת ההשכלה, היכולת לעבוד מהבית (לפי משלח היד<sup>14</sup>), הוותק במקום העבודה והשכר – מוצגים באיור 4. השיעורים גבוהים יחסית לאלו שנרשמו בתקופה המקבילה בשנה הקודמת בקרב צעירים (ויחידים ללא ילדים) ועובדים לאחר גיל פרישה, חרדים, המתגוררים במחוזות הדרום, ירושלים ובאזור יו"ש, בעלי השכלה נמוכה, אלו שאינם יכולים לעבוד מהבית, בעלי ותק של פחות משנה במקום העבודה והמשתכרים שכר נמוך (בשנת 2018) – ראו גם איור 9 בהמשך.

<sup>13</sup> לפי המוסד לביטוח לאומי כמחצית מהזכאים לדמי אבטלה בשל משבר הקורונה חזרו לעבוד עד אמצע אוגוסט, וכשלושה רבעים מהאחרים לא עבדו במשך 19 שבועות ומעלה.  
<sup>14</sup> תודה לגלעד שלום על הכנת האינדיקטור.

נוסף על הנתונים הגולמיים של שיעורי הלא-מועסקים שהוצגו זה עתה אמדנו (באמידה מסוג Logit) את ההסתברות של מי שהיו לפני משבר הקורונה שכירים במגזר העסקי להיות לא-מועסקים ביולי 2020 וכן שנה אחת קודם לכן. מדובר אפוא באמידה במתכונת "הפרש הפרשים", המקבצת שתי קבוצות נפרדות של שכירים מתקופות מקבילות. המשתנים המסבירים כללו מאפיינים דומים לאלו שנמנו לעיל ומשתני אינטראקציה בינם לבין דמי לשנת 2020, את הענף הכלכלי לפני המשבר (או שנה קודם לכן), את החודש שבו השיב הנסקר לשאלון סכ"א לפני המשבר (או שנה קודם לכן) וכן דמי לשנת 2020. באיור 5 מוצג יחס הסיכויים (ה-Odds ratio) להיות לא-מועסק בהשוואה לקבוצת בסיס הנקובה בתחתית האיור; זאת לגבי שנת 2020 (העמודות) ושנת 2019 (העמודים). יחס הסיכויים של חרדים עומד בשנת 2020 על 1.30, משמע שהסיכוי שלהם להיות לא-מועסקים בחודש יולי היה גבוה ב-30% מזה של יהודים לא-חרדים (כאשר שאר המאפיינים שלהם מפוקחים); בשנת 2019 הסיכוי של החרדים היה גבוה בכ-5% מהסיכוי של יהודים לא-חרדים באותה שנה, ומכאן שסיכוייהם להיות לא-מועסקים גדלו בשנת 2020 בכ-24%. ואולם הפער ביחס הסיכויים בין 2020 ל-2019 אינו מובהק סטטיסטית (אולי בשל מיעוט נסקרים חרדים). כמו כן לא נמצאו הבדלים מובהקים בסיכויים להיות לא-מועסקים ב-2020 בהשוואה ל-2019 לפי המגדר וקבוצת הגיל, בין ערבים ליהודים לא-חרדים, לפי המצב המשפחתי, חלקיות המשרה ומחוז המגורים. יוצאי דופן הם תושבי מחוזות הצפון וחיפה: סיכוייהם ב-2020 לעומת 2019 היו נמוכים מאלו של תושבי גוש דן בכ-30%. העדר הבדלים לפי מאפיינים אישיים בסיכוי להיות לא-מועסק (בהינתן הענף הכלכלי) עשוי לרמוז שהמעסיקים לא הפלו בין עובדים בעת שקיבלו את ההחלטה להפסיק את העסקתם.

המשבר בשוק העבודה היכה קשות במספר ענפי כלכלה, כפי שהתבטא בהתכווצות מספר השכירים במגזר העסקי, שהייתה מלווה לעיתים בירידה מסוימת של מספר שעות עבודתם בפועל, ולפיכך גם בהצטמקות תשומת העבודה בחודשים מרץ ואפריל, תופעה שפחתה בעיקר במאי וביוני. עם הענפים שנפגעו מאוד נמנים (איור 6) אמנות, בידור ופנאי; שירותי אירוח ואוכל; הובלת נוסעים ומסחר קמעוני (למעט מזון); לעומתם הייתה הפגיעה בענפי הטכנולוגיה העילית עד כה קטנה יחסית, אם בכלל.

באיור 7 מוצג השינוי במספר שעות העבודה בפועל לשכיר במגזר העסקי ביוני 2020<sup>15</sup> לעומת מספרן לאותו שכיר ביוני 2019, וזאת בהשוואה לשינוי המקביל שנה קודם לכן (שבה נסקרו שכירים אחרים). ניתן לשער שהמשבר בשוק העבודה עשוי להביא לשתי תופעות מנוגדות: א) הקטנת מספר שעות העבודה בפועל של השכירים בשל הירידה בפעילות העסקים וצמצום שעות פתיחתם; ב) הגדלת מספר השעות של השכירים משום שהמעסיקים בחרו לפטר חלק מהעובדים, והאחרים מילאו את החסר. איור 7 מלמד שמספר שעות העבודה השבועיות בפועל של השכירים שעבדו לפני המשבר במשרה חלקית ונותרו לעבוד גדל במוצע ב-2-4 שעות, בעוד שבקרב אלו שעבדו לפני המשבר במשרה מלאה מספר שעות העבודה כמעט לא השתנה. ממצא זה עולה בקנה אחד עם השערה ב', שכן הירידה של מספר השכירים במגזר העסקי המועסקים במשרה חלקית<sup>16</sup> – שרבות מהן ארעיות ושכיחות יותר בענפי השירותים אשר נפגעו קשה מהמשבר – הייתה חדה מזו של מספר המועסקים במשרה מלאה.

תוצאות אמידה של השינוי במספר שעות העבודה השבועיות בפועל בין התקופה שלפני המשבר לחודש יוני 2020 (ובהשוואה לתקופה המקבילה אשתקד), הדומה במתכונתה לאמידה הקודמת, מלמדות שבשנת 2020 לעומת 2019 לא חלו במספר שעות העבודה השבועיות בפועל של שכיר במגזר העסקי שינויים דיפרנציאליים לפי מאפיינים אישיים; יוצאי דופן הם הלא משכילים ותושבי הדרום (בהשוואה לתושבי גוש

<sup>15</sup> האמידה נערכה לגבי חודש יוני כי ביולי 2020 דפוסי החופשות היו כנראה שונים מאלו שבשנה שעברה.  
<sup>16</sup> הגדרה עצמית של חלקיות המשרה. ההגדרה המקובלת למשרה חלקית היא פחות מ-35 שעות עבודה בפועל בשבוע, אלא שהכוונה כאן היא לבחון את ההבדלים בהתפתחות התעסוקה בין אלו שבנסיבות רגילות משרתים היא מלאה/חלקית, גם אם חל שינוי במספר שעות עבודתם בשל משבר הקורונה.

דן); אלה הגדילו השנה את מספר השעות ב-2-3 לעומת אשתקד. (האוחזים במשרות חלקיות הוסיפו שעה, אך התוספת אינה מובהקת). בשינוי מספר שעות העבודה השבועיות בפועל של השכירים לא נמצאו הבדלים גם בין ענפי הכלכלה השונים, בדומה לנתונים הגולמיים המוצגים באיור 6; לעומת זאת גדל בכ-4 מספר שעות העבודה השבועיות בפועל לשכיר בתעשייה בעצימות טכנולוגית בינונית (תעשייה "מעורבת") ובמסחר הקמעוני במזון – ענף שזכה לעדנה בתקופת המשבר – יחסית לשכיר בתעשייה המסורתית.

### ג3. תחשיב הירידה בהכנסה מעבודה של משקי בית שאיבדו מפרנסים

נעבור כעת לתחשיב של הירידה בהכנסה מעבודה (ומדמי אבטלה) אצל משקי בית שכללו ערב משבר הקורונה לפחות שכיר אחד (במגזר העסקי/הציבורי) שאיבד את פרנסתו במהלך המשבר. (ראו גם בנק ישראל, 2020). באיור 8 מוצגת התפלגות מספר השכירים הבוגרים במשק הבית בחודש יולי לעומת מספרם לפני המשבר. בכ-17% ממשקי הבית שהיו בהם שני שכירים (במגזר הציבורי/או העסקי) לפני המשבר נגרע שכיר אחד (לעומת כ-11% שנה לפני כן), ובכ-2% ממשקי בית אלה שני השכירים הפכו למחוסרי עבודה (לעומת פחות מ-1%); בכ-13% ממשקי הבית שהיו בהם שני בוגרים ושכיר אחד השכיר איבד את עבודתו (לעומת כ-11% שנה לפני כן), וביותר מ-15% ממשקי הבית שבהם היה בוגר יחיד שכיר עבודתו הופסקה (לעומת כ-11%). הירידה של מספר השכירים במשקי בית שלפני המשבר כללו לפחות שכיר אחד במגזר העסקי הייתה גדולה יותר, בדרך כלל ב-2-3 נקודות אחוז (לא מוצג), שכן התעסוקה במגזר הציבורי כמעט לא נפגעה.

התפלגות השכר לחודש עבודה בשנת 2018 של שכירים לפני המשבר שהיו דורשי עבודה (בשירות התעסוקה) ביולי השנה<sup>17</sup> מוצגת באיור 9. מהאיור אנו למדים ששכרם של דורשי העבודה היה הרבה יותר נמוך מזה של כלל השכירים. כך, למשל, כ-46% מדורשי העבודה השתכרו בשנת 2018 עד שכר מינימום (קרוב ל-5,300 ש"ח לחודש) לעומת כ-30% מכלל השכירים. באיור מוצגים גם דמי האבטלה הקבועים בחוק (הקווים הירוקים וערכיהם על הציר הימני). יחס התחלופה בין דמי האבטלה לבין השכר ערב האבטלה (השכר ערב האבטלה הוא האלכסון האפור) פוחת עם השכר: כך, למשל, אצל מקבלי שכר מינימום בני 28 ומעלה הוא עומד על כ-80% ורק על כ-60% עבור צעירים יותר; לעומת זאת המשתכרים מעל כ-25 אלף ש"ח לחודש יזכו לדמי האבטלה המוגבלים לכ-10.5 אלף ש"ח לחודש. כיוון שהשכר של דורשי העבודה במשבר הקורונה נמוך יחסית, ויחס התחלופה שלהם גבוה יחסית, הפגיעה המוחלטת בהכנסתם לרוב מוגבלת. חישבנו את הירידה בהכנסה מעבודה (ומדמי אבטלה) של משקי בית שהיה בהם לפחות בוגר אחד שכיר לפני המשבר ולפחות אחד מבני משק הבית הבוגרים היה דורש עבודה ביולי 2020. הובאו בחשבון דמי האבטלה בהנחה שדורש העבודה זכאי להם<sup>18</sup>. מאיור 10 עולה שההכנסה של משקי הבית הללו פחתה במוצע בכ-20%. בעוד שכשלושה רבעים ממשקי הבית שהכנסתם החודשית הייתה נמוכה מ-5 אלפים ש"ח איבדו עד 20% ממנה, יותר מרבע ממשקי הבית שהכנסתם עלתה על 20 אלף ש"ח הפסידו למעלה מ-30% ממנה. תמונה דומה עולה גם מניתוח הירידה בהכנסה בקרב משקי בית של שכירים שלפחות אחד מהם עבד במגזר העסקי לפני המשבר.

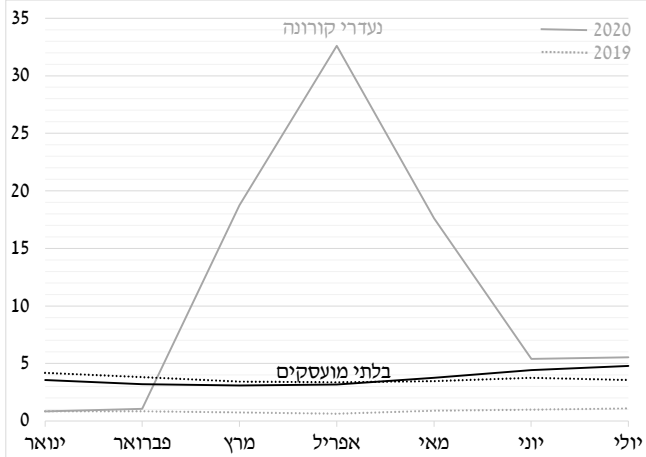
<sup>17</sup> חלק מדורשי העבודה לא עדכנו את שירות התעסוקה שהם חזרו לעבוד עד חודש יולי.  
<sup>18</sup> לפי המוסד לביטוח לאומי (2020) עד סוף חודש יוני אושרו כ-92% מהתביעות לדמי אבטלה.



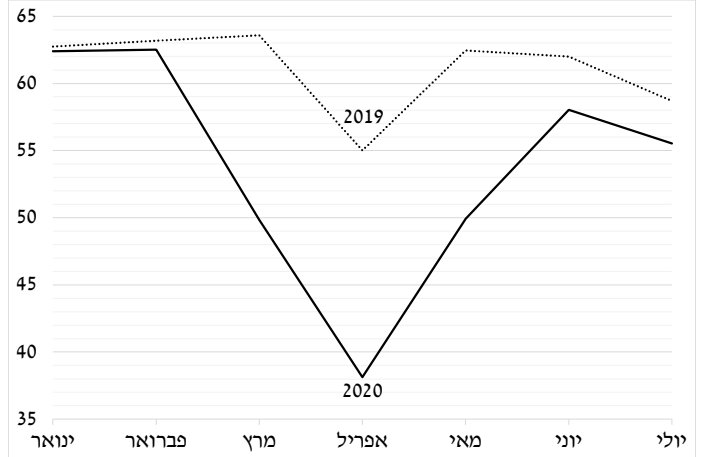
**איור 1: תכונות כוח העבודה ושעות העבודה, ינואר עד יולי 2019 ו-2020**

(השיעור מאוכלוסיית המחקר<sup>1</sup>, אחוזים ; אלא אם צוין אחרת)

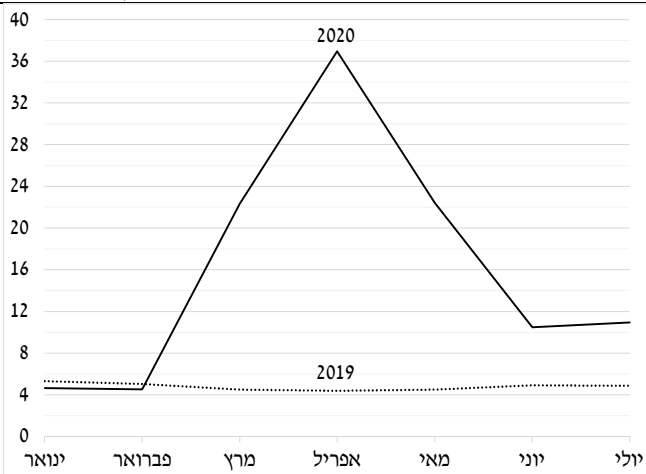
**ב. נעדרים זמנית מעבודתם בגלל הקורונה<sup>2</sup> והבלתי מועסקים ("מובטלים") (שיעור מהמשתתפים בכוח העבודה)**



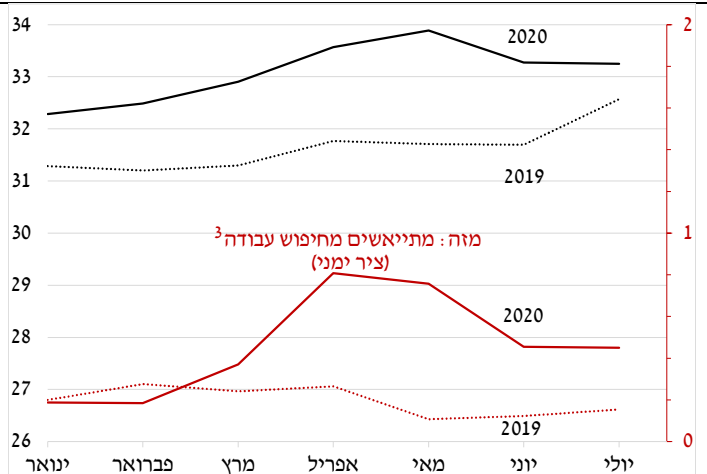
**א. מועסקים בפועל (ללא נעדרים)**



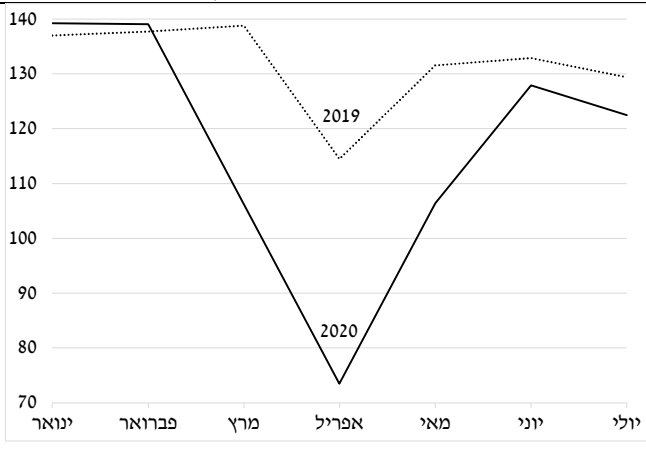
**ד. לא-מועסקים<sup>4</sup> (השיעור מהמשתתפים בכוח העבודה ומהמתייאשים מחיפוש עבודה בהגדרה המקיפה)**



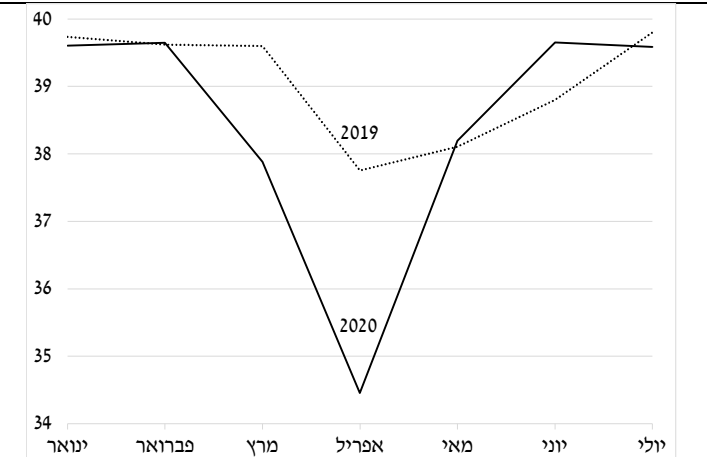
**ג. לא משתתפים בכוח העבודה**



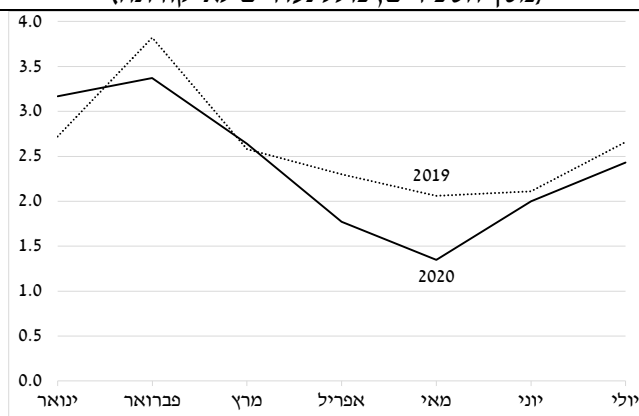
**ו. תשומת העבודה של המועסקים (שעות העבודה השבועיות בפועל, מיליונים)**



**ה. מספר שעות העבודה השבועיות למועסק בפועל**



ז. שיעור השכירים החדשים במקום העבודה<sup>5</sup>  
(מסך השכירים, כולל נעדרים לא-קורונה)



המקור: סקרי כוח אדם של הלשכה המרכזית לסטטיסטיקה ועיבודי בנק ישראל.

<sup>1</sup> נסקרים מעל הגיל המקובל לסיום שירות החובה בצבא (לרבות שכירים במגזר הציבורי והעסקי כאחד ועצמאיים).

<sup>2</sup> נעדרים קורונה: נעדרים זמנית מעבודתם בשל צמצום היקף העבודה, השבתה של העסק והסיבה "אחר" (בחודשים מרץ-אפריל 2020 גם מהסיבה "בגלל הקורונה").

<sup>3</sup> מתייאשים מחיפוש עבודה בהגדרה המקיפה (דהיינו כולל אלו שהפסיקו לחפש עבודה "בגלל הקורונה").

<sup>4</sup> בלתי מועסקים, נעדרים קורונה ומתייאשים מחיפוש עבודה בהגדרה המקיפה.

<sup>5</sup> שיעור השכירים החדשים (מועסקים בפועל ונעדרים לא-קורונה) במקום העבודה (החלו לעבוד שם בחודש הסקר או בחודש שקדם לו) מסך השכירים בכוח העבודה (כולל נעדרים לא-קורונה). הנתונים על מועד תחילת העבודה חסרים לחלק מהשכירים ואינם סופיים. לא ברור כיצד השיבו נסקרים ששבו מחל"ת לגבי מועד תחילת עבודתם.

**לוח 1: מטריצת מעברים בין תכונות כוח העבודה:**

יולי 2020 לעומת לפני משבר הקורונה<sup>1</sup>, ובהשוואה לתקופות המקבילות שנה קודם לכן

(ההתפלגות לפי שורה, אחוזים)

תכונות כוח העבודה ביולי (יולי 2020 לעומת לפני המשבר – שורות 2019 והתקופות המקבילות שנה קודם לכן – שורות 2018)					תכונות כוח העבודה לפני המשבר (2019) / תקופה מקבילה שנה קודם לכן (2018)
סה"כ	לא משתתפים	בלתי מועסקים	נעדרי קורונה	מועסקים (ונעדריים לא- קורונה)	
100	6.9	3.8	5.7	83.6	2019
100	6.2	2.0	0.7	91.1	2018
100	22.6	19.1	4.5	53.8	2019
100	19.8	19.5		60.7	2018
100	55.7	5.0	3.9	35.4	2019
100	58.4	6.5		35.1	2018

המקור: סקרי כוח אדם של הלשכה המרכזית לסטטיסטיקה ועיבודי בנק ישראל.  
<sup>1</sup> נסקרים בפנל 4 בחודשים יולי-אוקטובר 2019 וגם בפנלים 5-8 ביולי 2020, וכך שנה קודם לכן.  
<sup>2</sup> שכירים במגזר העסקי.

**לוח 2: מטריצת מעברים בין תכונות כוח העבודה:**

יולי לעומת המחצית השנייה של אפריל<sup>1</sup>, 2020 ו-2019 (ההתפלגות לפי שורה, אחוזים)

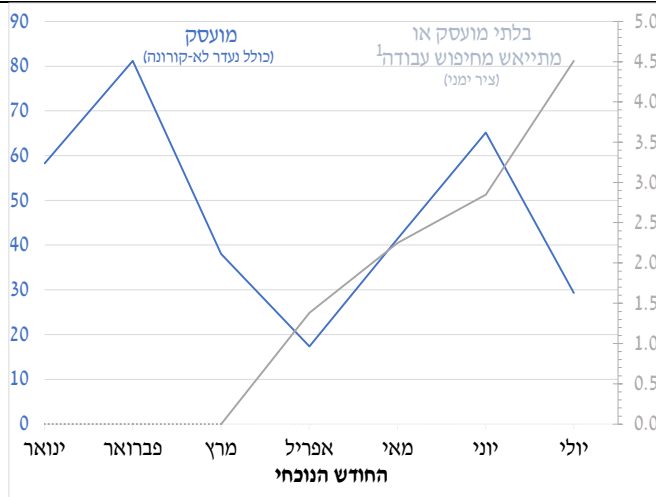
תכונות כוח העבודה ביולי					תכונות כוח העבודה באפריל
סה"כ	לא משתתפים	בלתי מועסקים	נעדרי קורונה	מועסקים (ונעדריים לא- קורונה)	
100	2.8	2.9		94.3	2020
100	3.8	2.0		94.2	2019
100	7.3	17.1		75.6	2020
100					2019
100	0.0	51.0		49.0	2020
100	-	-		78.5	2019
100	56.0	9.1	12.1	22.8	2020
100	68.7	-	-	22.9	2019

המקור: סקרי כוח אדם של הלשכה המרכזית לסטטיסטיקה ועיבודי בנק ישראל.  
הסימון "-" מציין מיעוט נסקרים בתא. במקרים אלו הערכים המפורטים בשורה אינם מסתכמים ל-100%.  
התאים שערכיהם נמוכים מ-3% בעלי מהימנות מוגבלת וכך גם ההתפלגות של הבלתי מועסקים.  
<sup>1</sup> נסקרים בפנלים 1 או 5 בחודש אפריל. "השבוע הקובע" בסקר מתחיל ב-19/4/2020 ואילך, אז בוטל הסגר הכללי. יש לשים לב  
שבחלק הראשון של החודש נסקרו מעטים בגלל הסגר וחג הפסח.  
<sup>2</sup> שכירים במגזר העסקי.

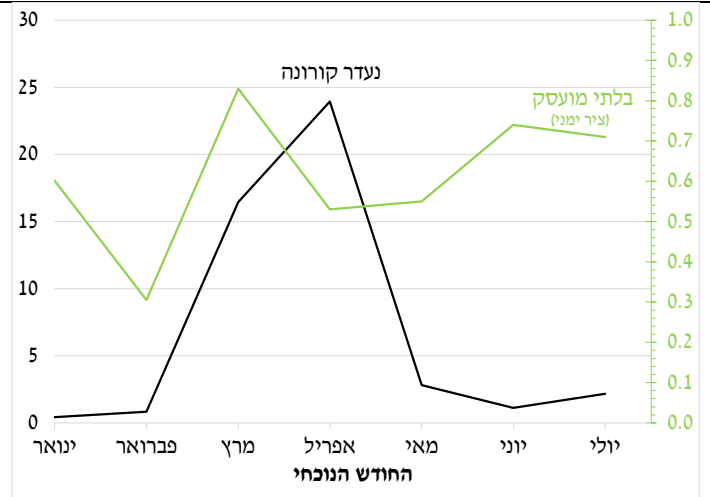
**איור 2: הסיכוי למעברים בתכונות כוח העבודה בין חודשים עוקבים<sup>1</sup>, ינואר עד יולי 2020**

(שיעור העוברים מהחודש שעבר לחודש הנוכחי, אחוזים)

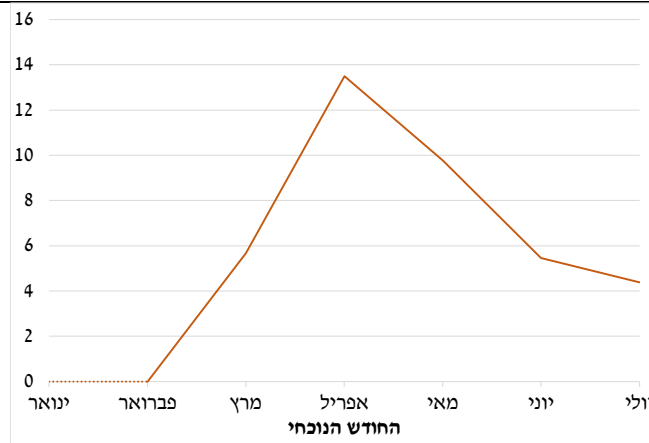
**ב. משכיר הנעדר קורונה במגזר העסקי בחודש שעבר למועסק או לבלתי מועסק/מתיימש מחיפוש עבודה<sup>2</sup> בחודש הנוכחי**



**א. משכיר (כולל נעדר לא-קורונה) במגזר העסקי בחודש שעבר לנעדר קורונה או לבלתי מועסק בחודש הנוכחי**



**ג. מבלתי מועסק בחודש שעבר למתיימש מחיפוש עבודה<sup>2</sup> בחודש הנוכחי**



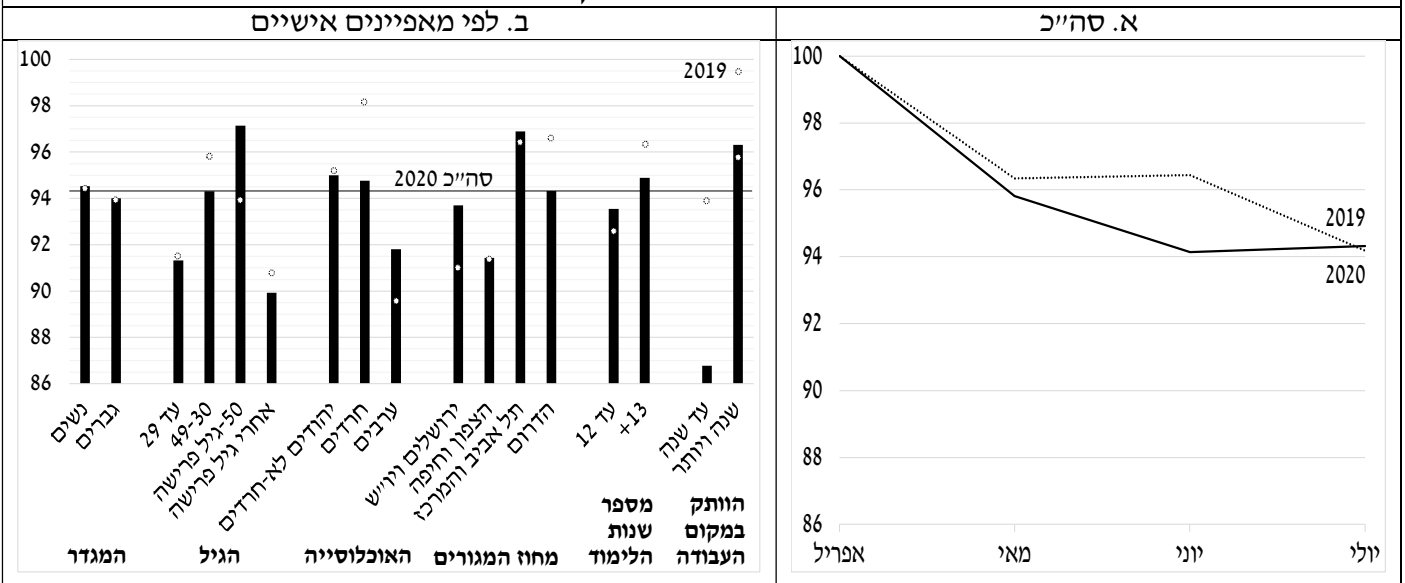
המקור: סקרי כוח אדם של הלשכה המרכזית לסטטיסטיקה ועיבודי בנק ישראל.

<sup>1</sup> נסקרים בפנלים 1-3 ו-5-7 בחודש שעבר.

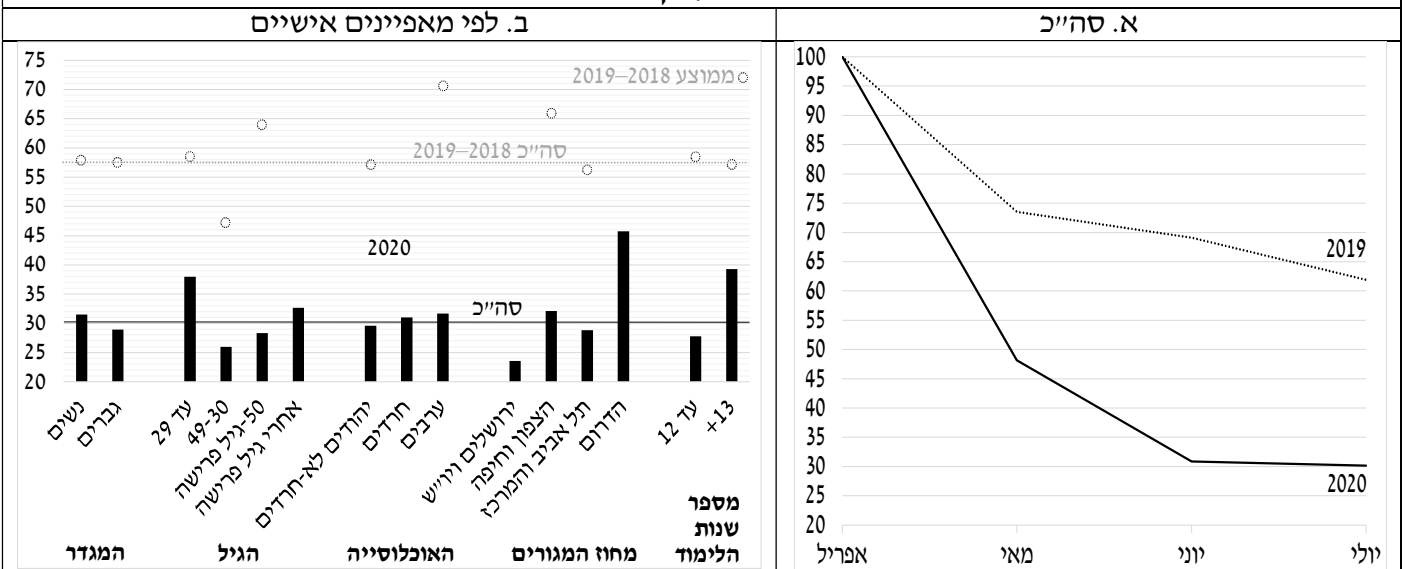
<sup>2</sup> מתיימש מחיפוש עבודה בהגדרה המקיפה (דהיינו כולל את המפסיקים לחפש עבודה "בגלל הקורונה").

**איור 3: שיעור הלא-מועסקים<sup>1</sup> והשכירים<sup>2</sup> במחצית השנייה של אפריל 2020<sup>3</sup> שנותרו במצבם עד יולי, והשיעור בתקופה המקבילה בשנת 2019, לפי מאפייניהם האישיים (אחוזים)**

**שכירים<sup>2</sup> במגזר העסקי**



**לא-מועסקים<sup>4</sup>**



המקור: סקרי כוח אדם של הלשכה המרכזית לסטטיסטיקה ועיבודי בנק ישראל. נתוני 2020 עבור מחוז הדרום בעלי מהימנות מוגבלת, ובפרט של הלא-מועסקים. לא מוצגים נתוני 2019-2018 עבור הלא-מועסקים כאשר מספר הנסקרים קטן.

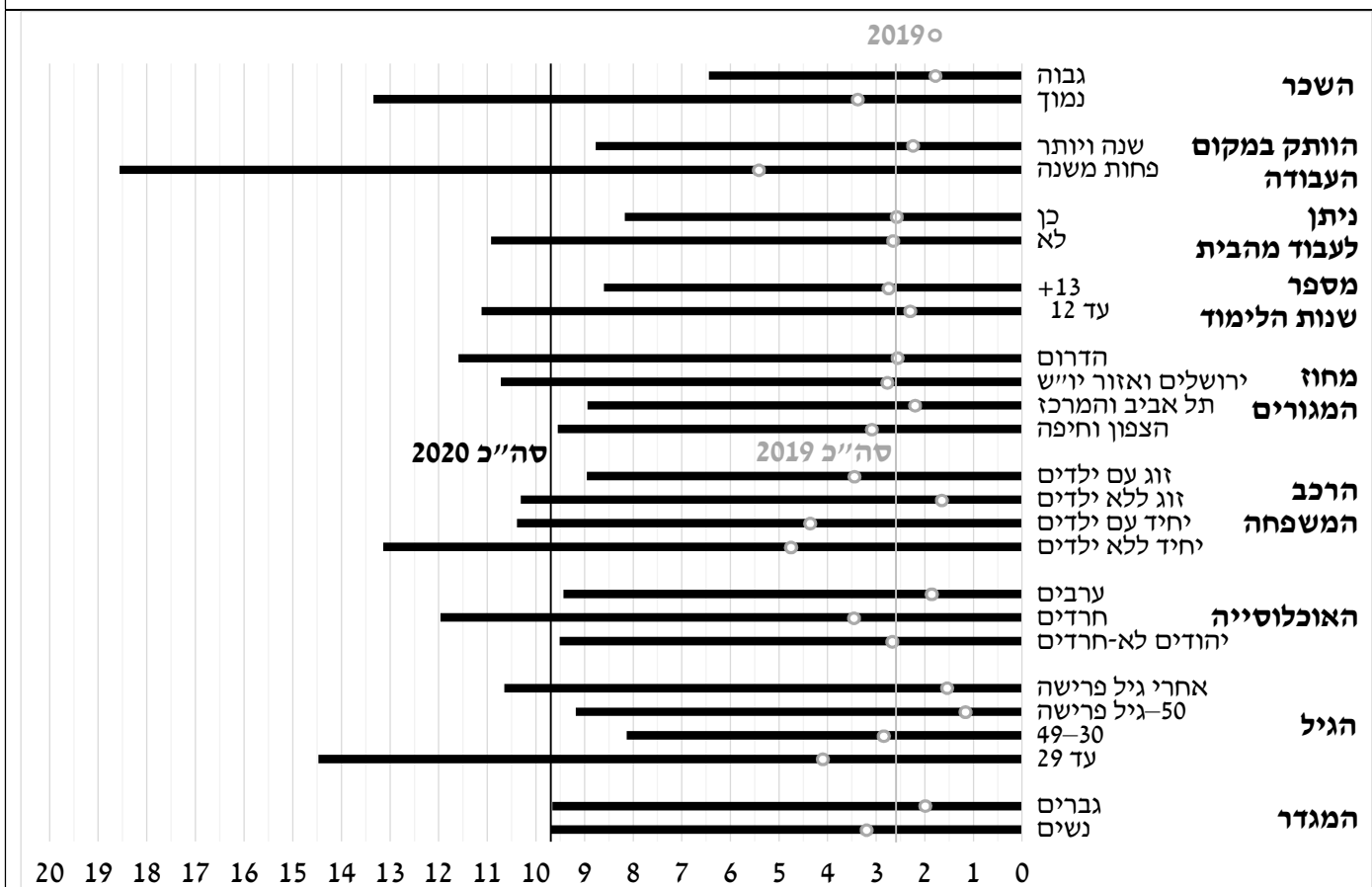
<sup>1</sup> בלתי מועסקים, נעדרי קורונה ומתייאשים מחיפוש עבודה בהגדרה מקיפה.

<sup>2</sup> לרבות נעדרים לא-קורונה.

<sup>3</sup> נסקרים בפנלים 1 או 5. "השבוע הקובע" בסקר מתחיל ב-19/4/2020 ואילך, אז בוטל הסגר הכללי. בחלק הראשון של אפריל נסקרו מעטים בגלל הסגר וחג הפסח.

<sup>4</sup> שיעור הלא-מועסקים שנשארו לא-מועסקים או הפכו ללא משתתפים (שאינם מתייאשים מחיפוש עבודה בהגדרה המקיפה הכלולים בקבוצת הלא-מועסקים).

**איור 4: שיעור הלא-מועסקים<sup>1</sup> ביולי 2020 מהשכירים<sup>2</sup> במגזר העסקי לפני משבר הקורונה<sup>3</sup>, והשיעור בתקופה המקבילה שנה קודם לכן, לפי מאפייניהם הדמוגרפיים-חברתיים-כלכליים<sup>4</sup> (אחוזים)**

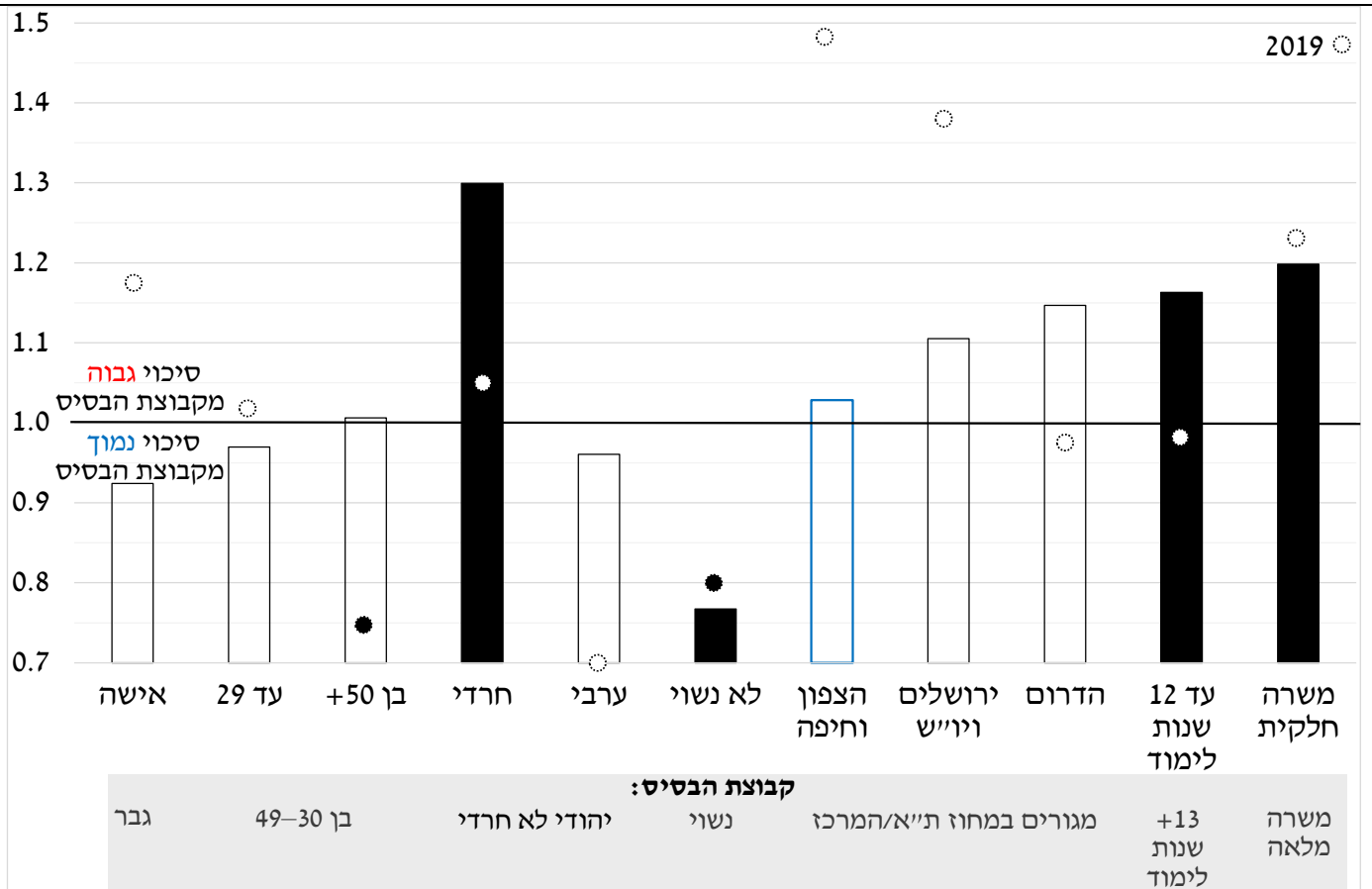


המקור: סקרי כוח אדם של הלשכה המרכזית לסטטיסטיקה, רשות המסים בישראל ועיבודי בנק ישראל. כל ההבדלים בשיעור הלא-מועסקים ב-2020 בהשוואה ל-2019 מובהקים ברמה של 1%.  
<sup>1</sup> בלתי מועסקים, נעדרי קורונה ומתיאשים מחיפוש עבודה בהגדרה המקיפה.  
<sup>2</sup> כולל נעדרים.  
<sup>3</sup> נסקרים בפנל 4 בחודשים יולי-אוקטובר 2019 (או 2018) וגם בפנלים 5-8 ביולי 2020 (או 2019).  
<sup>4</sup> הוותק במקום העבודה: הוותק התחשיבי במקום העבודה בפברואר 2020 (או 2019) בהתאם לוותק בפועל לפני משבר הקורונה (או בתקופה המקבילה שנה קודם), בהנחה שהנסקר התמיד באותו מקום עבודה עד פברואר. ניתן לעבוד מהבית: מבוסס על התאמה לישראל של סיווג משלחי היד המאפשרים עבודה מהבית, שערך Dingel ו-Neiman (2020).  
 השכר: ההכנסה השנתית ברוטו מעבודה שכירה בשנת 2018 (נמוך – מתחת לחציון, גבוה – מעל לחציון). החישוב נערך רק בקרב אלו שהיה להם שכר בשנת 2018. גיל הפרישה: 62 לאישה ו-67 לגבר.

**איור 5: אומדי הסיכויים של שכירים<sup>1</sup> במגזר העסקי לפני משבר הקורונה<sup>2</sup>**

**להיות לא-מועסקים<sup>3</sup> ביולי 2020, והאומדים לתקופה המקבילה שנה קודם לכן<sup>4</sup>**

(יחס הסיכויים בהשוואה לקבוצת הבסיס; העמודה הכחולה מציינת הבדל מובהק ביחס הסיכויים בין שתי התקופות)



המקור: סקרי כוח אדם של הלשכה המרכזית לסטטיסטיקה ועיבודי בנק ישראל.  
<sup>1</sup> כולל נעדרים.

<sup>2</sup> נסקרים בפנל 4 בסקרי כוח אדם בחודשים יולי-אוקטובר 2019 (או 2018) וגם בפנלים 5-8 ביולי 2020 (או 2019). באמידות נכללו רק נסקרים עד גיל פרישה (62 לאישה ו-67 לגבר).

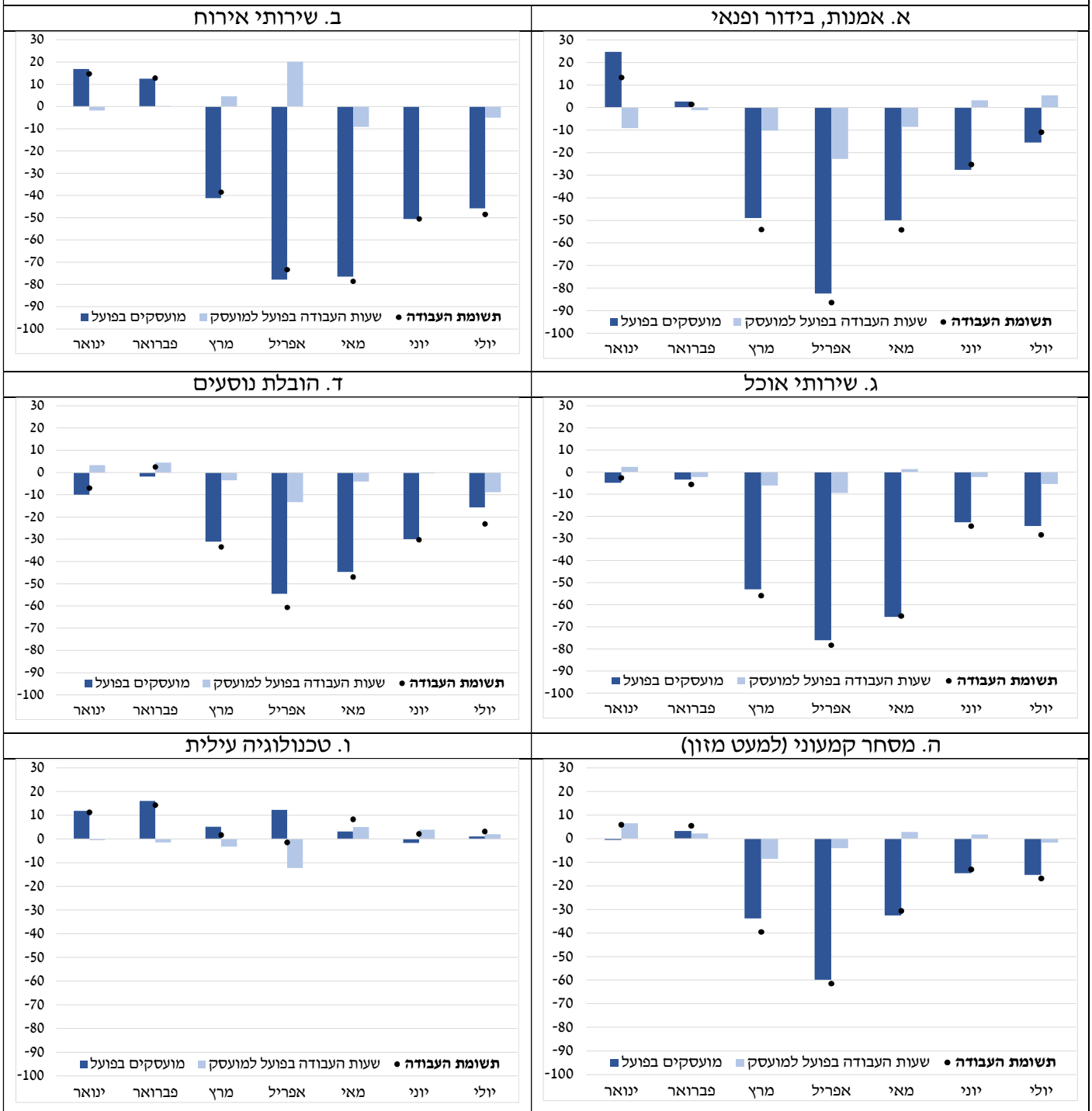
<sup>3</sup> בלתי מועסקים, נעדרי קורונה ומתיאשים מחיפוש עבודה בהגדרה המקיפה.

<sup>4</sup> באיור מוצג יחס הסיכויים (Odds ratio) הנגזר מאמידת Logit של הסיכוי להיות לא-מועסק ביולי 2020 (או 2019) כתלות במשתנים המסבירים המופיעים באיור והאינטראקציות בינם לבין דמי לשנת 2020, הענף הכלכלי (בפירוט של 2 ספרות), החודש בו השיב הנסקר לפני המשבר (או בתקופה המקבילה ב-2018) ודמי לשנת 2020. עמודות/עיגולים ריקים מציינים אומדים לא מובהקים (ברמה של 10%).

איור 6: השינוי במספר השכירים, בשעות העבודה בפועל לשכיר ובסך שעות העבודה (תשומת העבודה),

בענפי כלכלה נבחרים במגזר העסקי<sup>1</sup>

(ינואר עד יולי 2020 לעומת החודש המקביל אשתקד, אחוזים)



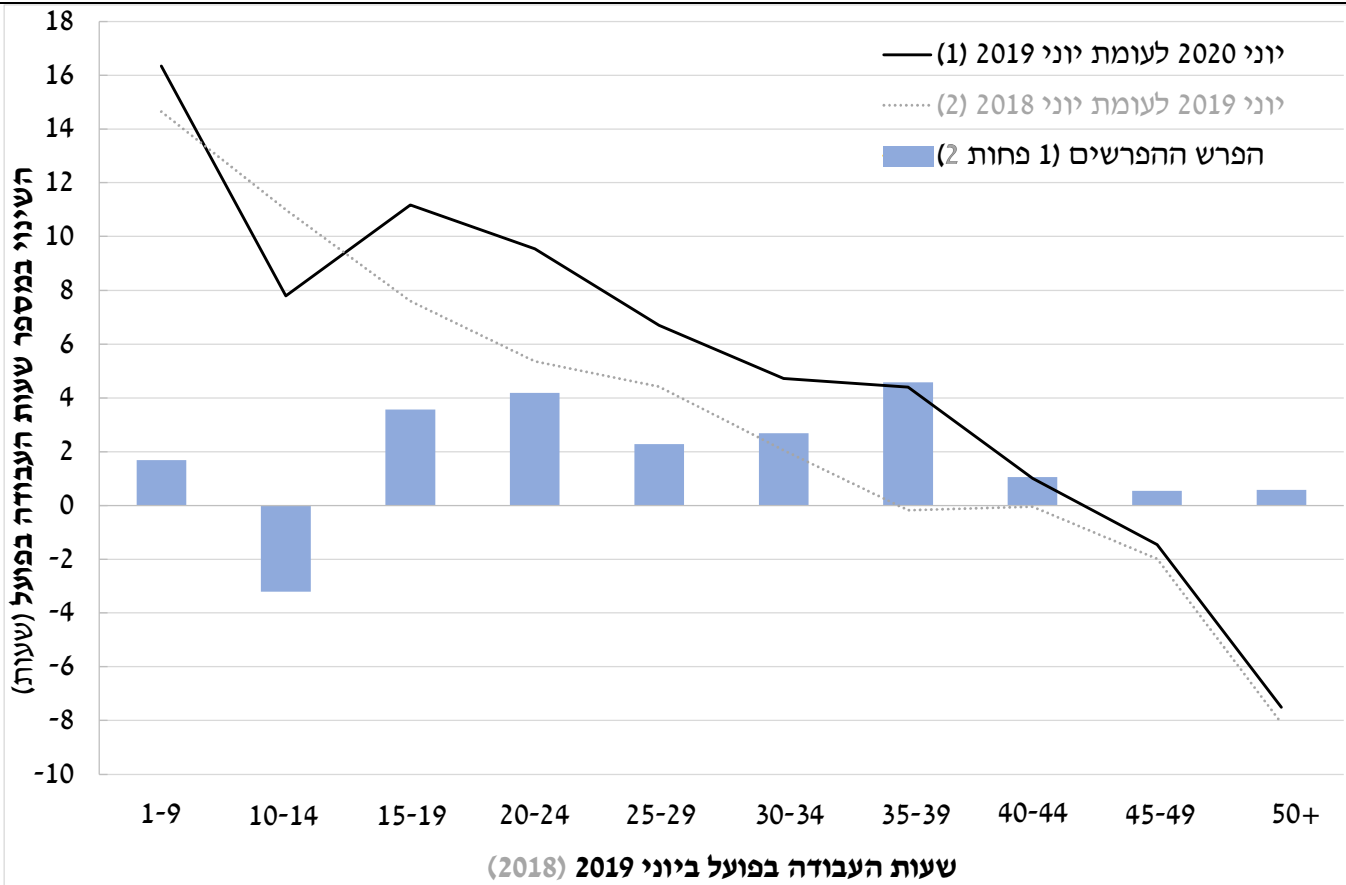
המקור: סקרי כוח אדם של הלשכה המרכזית לסטטיסטיקה ועיבודי בנק ישראל. אין המדובר במעקב אחר אותם נסקרים (פנל).

<sup>1</sup> להלן פירוט הסיווג של ענפי הכלכלה (בסוגריים סמל הענף) לפי סדר הופעתם באיור: אמנות, בידור ופנאי – אמנות, בידור ופנאי (90–93) והפקות (59); שירותי אירוח (55); שירותי אוכל – שירותי מזון ומשקאות (56); הובלת נוסעים – הובלת נוסעים ברכבות בין-עירוניות (4911), הובלה יבשתית אחרת של נוסעים (4921, 4924–4929), הובלה אווירית של נוסעים (511); מסחר קמעוני (למעט מזון) – מכירה קמעונית (פרט לכלי רכב מנועיים ולאופנועים) (47) למעט מכירה קמעונית בחנויות לממכר כללי המתמחות במוצרי מזון, במשקאות ובטבק (4711) ולמעט מכירה קמעונית בחנויות המתמחות במזון, במשקאות ובטבק (472); טכנולוגיה עילית – ייצור תרופות (21), ייצור מחשבים, מכשור אלקטרוני ואופטי (26), ייצור כלי טייס (303), תכנות מחשבים, ייעוץ בתחום המחשבים, ושירותים נלווים אחרים (62); עיבוד נתונים, אחסון ושירותים נלווים, ואתרי שער לאינטרנט (631), מחקר מדעי ופיתוח (73).



**איור 7: השינוי במספר שעות העבודה בפועל של שכירים במגזר העסקי:**

יוני 2020 בהשוואה ליוני 2019 וכנ"ל שנה קודם לכן<sup>1</sup> (שעות)

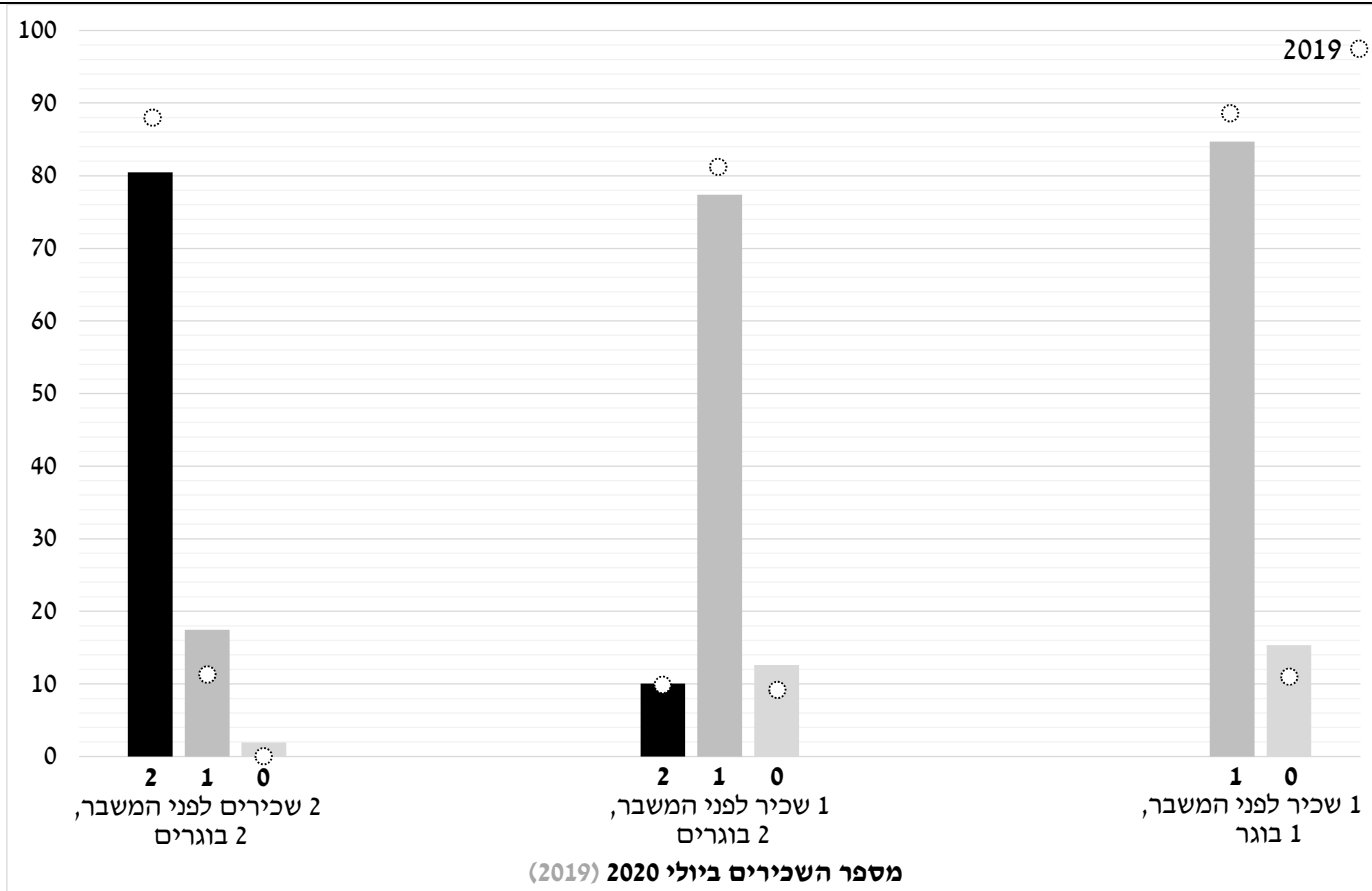


המקור: סקרי כוח אדם של הלשכה המרכזית לסטטיסטיקה ועיבודי בנק ישראל.  
<sup>1</sup> נסקרים בפנלים 1-4 ביוני 2019 (או 2018) וגם בפנלים 5-8 ביוני 2020 (או 2019). החישוב נערך עבור חודש יוני כיוון שביוני 2020 דפוסי החופשות היו כנראה שונים מאשר בשנה שעברה (למשל רק בחלק מימי השבוע, השערה המקבלת חיזוק מהעובדה ששיעור הנעדרים לא-קורונה היה נמוך השנה).

איור 8: התפלגות מספר השכירים במשק הבית<sup>1</sup> ביולי 2020 לפי מספרם לפני משבר הקורונה<sup>2</sup>,

וההתפלגות בתקופה המקבילה שנה קודם לכן

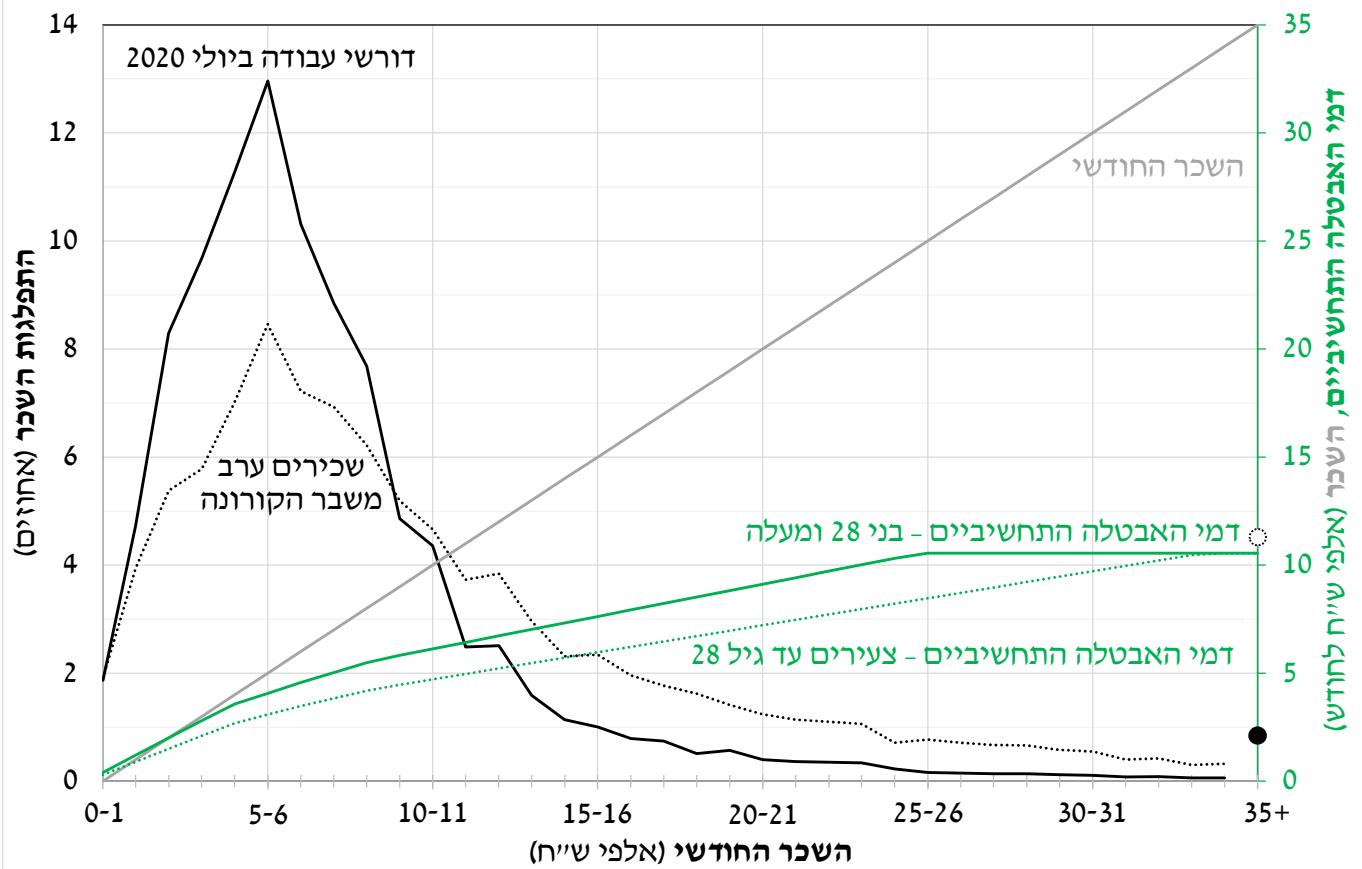
(אחוזים)



המקור: סקרי כוח אדם של הלשכה המרכזית לסטטיסטיקה ועיבודי בנק ישראל.  
<sup>1</sup> מספר השכירים הבוגרים במשק בית (הנסקר ובן/בת זוגו). נכללו בחישוב רק משקי בית שהיה בהם לפחות נסקר אחד שכיר (לרבות נעדר זמנית מעבודתו) לפני המשבר (בתקופה המקבילה שנה קודם לכן). בחודש יולי שכיר כולל נעדר לא-קורונה. מספר השכירים במשק הבית (לפני המשבר/בתקופה המקבילה שנה קודם וביולי). לא נכללו בחישוב משקי בית שלפני המשבר/בתקופה המקבילה שנה קודם לכן היו בהם יותר משני בוגרים ו/או עצמאי, וכאלו שמצבם המשפחתי לפני המשבר/בתקופה המקבילה שנה קודם היה שונה מזה ביולי.  
<sup>2</sup> נסקרים בפנל 4 בחודשים יולי-אוקטובר 2019 (או 2018) וגם בפנלים 5-8 ביולי 2020 (או 2019).

איור 9: התפלגות השכר ברוטו של שכירים ושל דורשי העבודה ביולי 2020<sup>1</sup>,

וגובה דמי האבטלה התחשיביים<sup>2</sup> (לחודש)



המקור: סקרי כוח אדם של הלשכה המרכזית לסטטיסטיקה, שירות התעסוקה הישראלי, רשות המסים בישראל ועיבודי בנק ישראל.  
<sup>1</sup> נסקרים שכירים באוקטובר 2019 עד פברואר 2020.

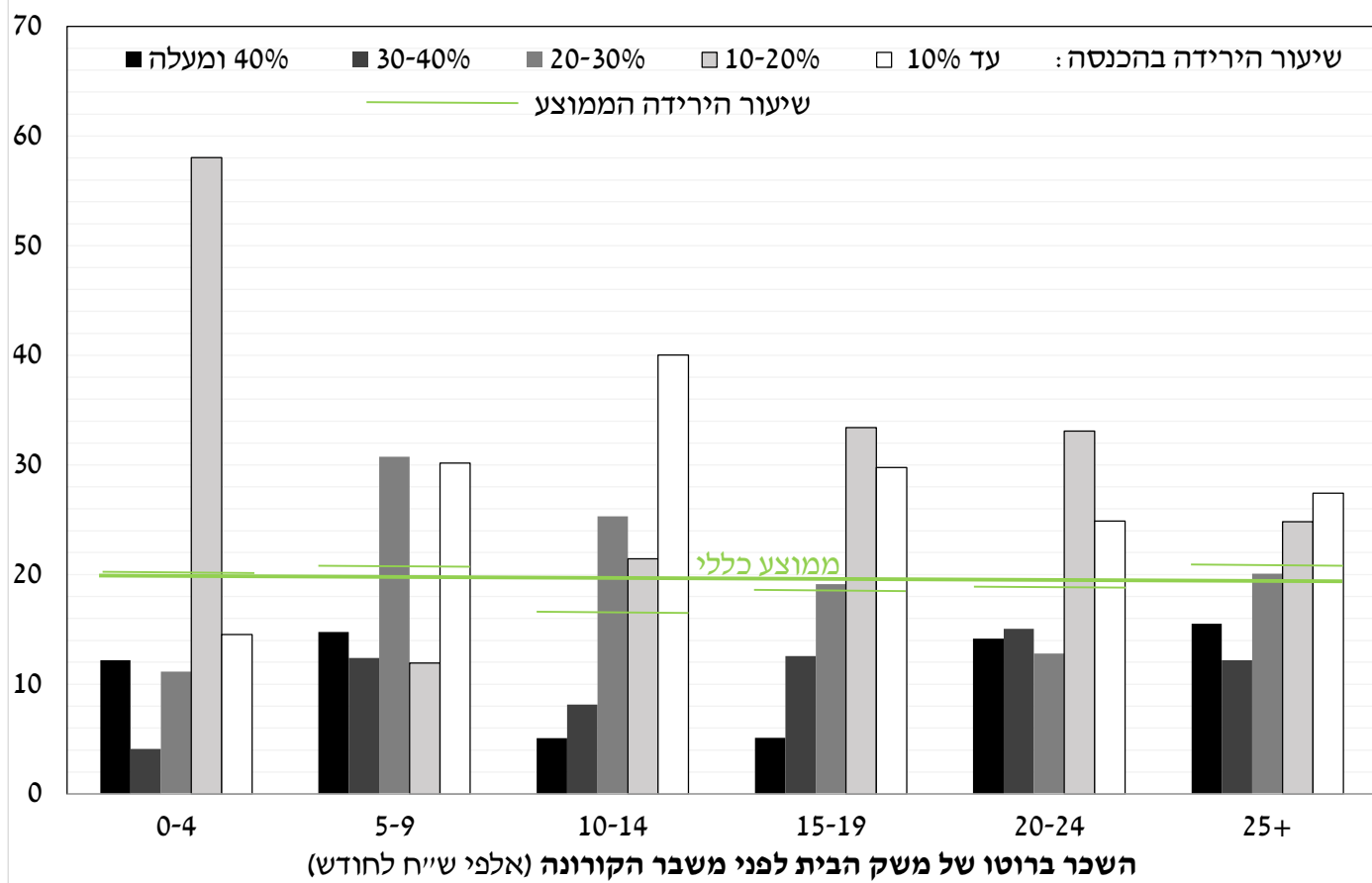
מהם: דורשי עבודה חדשים מחודש מרץ 2020 ואילך שלא דיווחו עד סוף יולי לשירות התעסוקה שחזרו לעבודה.  
 שכר שנתי ברוטו בשנת 2018 (השנה האחרונה עבורה זמינים הנתונים) מחולק במספר חודשי העבודה.

<sup>2</sup> תחשיב של גובה דמי האבטלה בהנחה שדורשי העבודה זכאים. צעירים עד גיל 28 – ללא ילדים. החל מ-1.8.2020 צעירים עד גיל 28 עם ילדים זכאים לדמי אבטלה כמו בני 28 ומעלה.

**איור 10: אומדן הירידה בהכנסה משכר ברוטו (כולל דמי אבטלה) של משקי בית שכירים לפני משבר הקורונה<sup>1</sup>**

שלפחות אחד מהם היה דורש עבודה ביולי 2020<sup>2,3</sup>

(ההתפלגות בתוך כל קבוצת שכר של משקי הבית לפני המשבר, אחוזים)



המקור: סקרי כוח אדם של הלשכה המרכזית לסטטיסטיקה, שירות התעסוקה הישראלי, רשות המסים בישראל ועיבודי בנק ישראל.  
<sup>1</sup> משקי בית שהיה בהם לפחות שכיר (לרבות נעדר זמנית מעבודתו) אחד ביולי-אוקטובר 2019. לא נכללו בחישוב משקי בית שבאותה תקופה היו בהם יותר משני בוגרים ו/או עצמאי.  
<sup>2</sup> דורשי עבודה חדשים מחודש מרץ 2020 ואילך שלא דיווחו עד סוף חודש יולי לשירות התעסוקה שחזרו לעבודה.  
<sup>3</sup> להלן אופן חישוב ההכנסה החודשית ברוטו של משק הבית: השכר של משק הבית לפני משבר הקורונה – השכר החודשי הממוצע ברוטו של הנסקר ובן/בת זוגו בשנת 2018 ובתנאי שהיו מועסקים (או נעדרים) לפני המשבר. משקי בית של דורשי עבודה ביולי 2020 – דמי האבטלה התחשיביים של דורשי/ה עבודה בתנאי שהיו מועסקים (או נעדרים) לפני המשבר, והשכר הממוצע ברוטו לחודש עבודה בשנת 2018 של בן/בת הזוג של דורש העבודה בתנאי שהיה מועסק (או נעדר) לפני המשבר, או אפס במקרה ששניהם היו דורשי עבודה; החישוב נערך רק בקרב משקי בית שבהם הבוגר שעבד (או נעדר) לפני המשבר קיבל שכר בשנת 2018. בחישוב ההכנסה של משק הבית לא הובאה בחשבון הגמלה להבטחה הכנסה. (בפברואר 2020 היו כ-71 אלף מקבלי גמלה וביולי כ-83 אלף).

## ביבליוגרפיה

- אבירם-ניצן, ד' וי' קידר (2020). סקר מצב הציבור בשוק העבודה בתקופת הקורונה, המרכז לממשל לכלכלה, המכון הישראלי לדמוקרטיה, 8 באוגוסט, ירושלים.
- אחדות, ל' (בקרוב). שוק העבודה במשבר הקורונה, סיכום ההרצאה בכנס האגודה הישראלית לכלכלה, הרבעון לכלכלה.
- בנק ישראל (2020א). ניתוח הפגיעה בתעסוקה של משקי בית בעקבות הקורונה והשפעת החזרה ההדרגתית של המשק לפעילות, הודעה לעיתונות, 7 ביוני, ירושלים.
- בנק ישראל (2020ב). "השפעת משבר הקורונה על ענף הבנייה", דוח היציבות הפיננסית, המחצית הראשונה של 2020, עמ' 29–31, 11 באוגוסט, ירושלים.
- הלשכה המרכזית לסטטיסטיקה (2015). הסיווג האחד של ענפי הכלכלה 2011 (מהדורה מעודכנת), פרסום טכני מס' 80, ירושלים.
- הלשכה המרכזית לסטטיסטיקה (2020א). נתונים מסקר כוח אדם למחצית השנייה של חודש יולי ולחודש יולי 2020, הודעה לתקשורת 254/2020, 18 באוגוסט, ירושלים.
- הלשכה המרכזית לסטטיסטיקה (2020ב). נתונים מסקר כוח אדם למחצית השנייה של חודש אוגוסט ולחודש אוגוסט 2020, הודעה לתקשורת 287/2020, 14 בספטמבר, ירושלים.
- המוסד לביטוח לאומי (2020). סיכום ופילוח נתוני "מובטלי קורונה" בביטוח הלאומי, יולי, ירושלים.
- משרד האוצר (2020א). מאפייני העובדים המושבתים – 1 ביוני 2020, אגף הכלכלן הראשי, יולי, ירושלים.
- משרד האוצר (2020ב). מאפייניהם של המובטלים בחודש יוני 2020, אגף הכלכלן הראשי, אוגוסט, ירושלים.
- שירות התעסוקה הישראלי (2020). דופק שוק העבודה מאי 2020, יוני, ירושלים.
- Brodeur, A., D. Gray, A. Islam and S.J. Bhuiyan (2020). *A Literature Review of the Economics of COVID-19*, IZA Institute of Labor Economics, IZA DP No. 13411, June.
- Dingel, J.I. and B. Neiman (2020). "How Many Jobs Can be Done at Home?" *Journal of Public Economics*, 189.
- International Labour Organization (2020a). *ILO Monitor: COVID-19 and the World of Work. Fourth Edition Updated Estimates and Analysis*, May.
- International Labour Organization (2020b). *ILO Monitor: COVID-19 and the world of Work. Fifth Edition Updated Estimates and Analysis*, June.
- OECD (2020). *OECD Employment Outlook 2020: Workers Security and the COV-19 Crisis*, June.
- Wadsworth, J. (2020). *Labour Markets in the Time of Coronavirus: Measuring Excess*, IZA Institute of Labor Economics, IZA DP No. 13529, July.