

**חטיבת המחקר**



**בנק ישראל**

## **יום לימודים ארוך והיצע עבודה של אמהות**

**גל ישורון\***

סדרת מאמרים לדיון 2012.08  
יוני 2012

---

בנק ישראל, <http://www.boi.org.il>

\* חטיבת המחקר, [gal.yeshurun@boi.org.il](mailto:gal.yeshurun@boi.org.il), [gal.yeshurun@mail.huji.ac.il](mailto:gal.yeshurun@mail.huji.ac.il), טלפון – 02-6552621

העבודה נעשתה בהנחיה צמודה של נעם זוסמן. תודה לחגי אטקס על הסיוע הרב, ולאלה שחר, נחום בלס ומשתתפי סמינר חטיבת המחקר על הערותיהם. תודה ליגאל דוכן ולחגית מאיר על העזרה בהעמדת קובצי משרד החינוך ומידע על יישום יום לימודים ארוך, ולמרק פלדמן על הסיוע בקבלת קובצי סקר כוח אדם (MUC).

**הדעות המובעות במאמר זה אינן משקפות בהכרח את עמדת בנק ישראל**

חטיבת המחקר, בנק ישראל ת"ד 780 ירושלים 91007  
Research Department, Bank of Israel, POB 780, 91007 Jerusalem, Israel

## **יום לימודים ארוך והיצע עבודה של אמהות**

גל ישורון

### **תקציר**

לזמינות סידורי השגחה על ילדים קטנים ולעלותם הנמוכה בדרך כלל השפעה חיובית מובהקת על היצע העבודה של ההורים. ואולם, העדויות האמפיריות הנוגעות להארכת יום הלימודים בבתי הספר, במסגרת מחייבת ובסבסוד מלא, דלות ואינן בנמצא בישראל. המחקר בחן את השפעת ההחלה ההדרגתית, בשלהי שנות התשעים, של יום לימודים ארוך בבתי ספר יסודיים בישראל – המהווה מעין ניסוי טבעי – על היצע העבודה של אמהות. הממצאים אינם מצביעים על קשר מובהק בין הארכת יום הלימודים לבין הסתברות ההשתתפות של אמהות בכוח העבודה, תעסוקתן, והיקף שעות העבודה השבועיות של אמהות עובדות.

## **A long school day and mothers' labor supply**

Gal Yeshurun

### **Abstract**

The availability and low cost of childcare arrangements for young children generally have a significant positive effect on the labor supply of parents. However, empirical evidence related to lengthening the school day, within an obligatory and fully subsidized framework, is sparse, and not found in Israel. The research examined the effect of the gradual implementation, in the late 1990s, of a long school day in primary schools in Israel – serving as a quasi-natural experiment – on the labor supply of mothers. No effect was found for the extended school hours on mothers' probability of participation in the labor force, employment and weekly work hours.

## א. הקדמה

זמינות סידורי השגחה על ילדים קטנים וחלוקת נטל המימון בין משקי הבית למגזר הציבורי מלווה את הדיון הציבורי בעולם ובישראל לאורך השנים. רק לאחרונה שב ועלה הנושא בישראל במסגרת המחאה ההמונית של קיץ 2011. בעקבות כך דו"ח הוועדה לשינוי כלכלי חברתי (וועדת טרכטנברג) כלל המלצות להנהגת יום לימודים ארוך לכל הילדים בגילאי 3-9 ואלו אושרו על ידי הממשלה וועדת הכספים.

השיקולים בעניין סידורי ההשגחה על ילדים הם בראש ובראשונה פדגוגיים. לצד זאת מוזכרת לרוב העלות הכספית הגבוהה של הסידורים העלולה לצמצם את היצע העבודה של ההורים, ובפרט של אלו שכושר השתכרותם נמוך יחסית. מכאן שסבסוד ממשלתי של סידורי השגחה על ילדים נתפס ככלי לעידוד השתתפות אמהות בכוח העבודה.

הקשר בין עלות סידורי ההשגחה על ילדים ובין היצע העבודה של ההורים נבחן באופן נרחב בספרות האמפירית. מרבית המחקרים מתמקדים מטבע הדברים בילדים מתחת לגיל בית ספר ובמסגרות חינוך שאינן חובה. לעומת זאת, המחקר בנושא הארכת יום הלימודים בבתי הספר היסודיים – שהיא חובה וחינם בארץ – דל ואינו נמצא בישראל.

המחקר הנוכחי בוחן את ההשפעה של הארכת יום הלימודים בבתי ספר יסודיים בישראל על היצע העבודה של אמהות. בינואר 1998 החלה ממשלת ישראל ליישם באופן הדרגתי את חוק יום חינוך ארוך ולימודי העשרה, התשנ"ז-1997 (יוח"א) בחלק מבתי הספר היסודיים ברחבי הארץ, בדגש על אלו שתלמידיהם מרקע חברתי-כלכלי חלש, תוך הארכת יום הלימודים בפועל בכשעה וחצי בממוצע מדי יום (פחות מהמתחייב על פי החוק). בסוף התקופה הנחקרת, באמצע שנות האלפיים, כחמישית מהתלמידים זכו ליוח"א והעלות עמדה על למעלה משלוש מאות מיליוני ש"ח בשנה (שהם כ-7 אחוזים מההוצאה על חינוך יסודי רגיל).

היישום ההדרגתי של יוח"א יצר מעין ניסוי טבעי והעניק הזדמנות ייחודית לבחינת ההשפעה של הארכת יום הלימודים בבתי הספר היסודיים על היצע העבודה של אמהות, על ידי השוואת השינויים בהיצע העבודה של אמהות בישובים בהם הונהג יוח"א לשינויים בהיצע העבודה של אמהות בעלות מאפיינים דומים בישובים בהם הונהג יוח"א. המחקר מתבסס על מיזוג קבצים מנהליים של משרד החינוך וסקרי כוח אדם של הלשכה המרכזית לסטטיסטיקה, לפי יישוב המגורים.

הממצאים האמפיריים אינם מצביעים על קשר מובהק בין הארכת יום הלימודים לבין הסתברות השתתפות של אמהות בכוח העבודה, תעסוקתן, והיקף שעות העבודה השבועיות של אמהות עובדות. לממצאים המצביעים על היעדר השפעה מובהקת של יוח"א על היצע העבודה אפשר להציע הסבר מרכזי אותן ניתן יהיה לבחון בעתיד – הארכה קצרה של יום הלימודים, שאין בה די כדי לאפשר לאמהות העובדות במשרה חלקית לעבור למשרה מלאה. כמו כן התעוררו קשיים מתודולוגיים המפורטים בהמשך.

מבנה העבודה הוא כדלהלן: פרק ב' מוקדש לסקירת ספרות, פרק ג' מתאר את יישום יוח"א במערכת החינוך בישראל; פרק ד' מציג את בסיסי הנתונים ואת אוכלוסיית המחקר; פרק ה' פורס את שיטת האמידה, פרק ו' מתאר את תוצאות האמידות ופרק ז' מסכם.

## ב. סקירת ספרות

הארכת יום הלימודים במערכת חינוך חובה-חינם כמוה כמתן סובסידיה מלאה לטיפול בילדים, בשעות ובאיכות נתונים. במודל סטטי של היצע עבודה, שבו האם היא בדרך כלל האחראית הראשית על הטיפול בילדים, הארכת יום הלימודים מגלמת שילוב של השפעת הכנסה והשפעת תחלופה על היצע עבודתה<sup>1</sup>. היא מהווה השפעת הכנסה שלילית עבור נשים שעבדו במהלך השעות שנוספו במסגרת יום חינוך ארוך (למשל, עובדות במשרה מלאה), אך מהווה השפעת תחלופה חיובית עבור נשים שלא עבדו במהלך אותן שעות (למשל, עובדות במשרה חלקית או לא מועסקות). על כן, לא ברור מה תהיה ההשפעה הכוללת של הארכת יום הלימודים על היצע העבודה של אמהות.

הספרות האמפירית הבוחנת את השפעת עלות הטיפול בילדים על היצע העבודה של אמהות רחבה. הגישה המקובלת בספרות היא אמידת הקשר בין עלות סידורי ההשגחה על ילדים קטנים וגובה הסובסידיה הממשלתית לבין היצע העבודה של נשים, וזאת במחקרי חתך (cross-section). כך, למשל, Blau and Curry (2007) סקרו מחקרים ברוח זו מארה"ב, ומצאו שלרוב קיימת השפעה שלילית חלשה של עלות ההשגחה על השתתפות נשים בשוק העבודה ועל שעות עבודתן (גמישות התעסוקה בין 0 ל-1.26-, וגמישות השעות בין 0 ל-0.78-). מחקרים נוספים ברוח זו וכן סקירות ספרות ניתן למצוא אצל Del Boca and Vuri (2007), Lundin et al. (2008) ו-Gong et al. (2010).

את השונות הגדולה בתוצאות מחקרי החתך אפשר להסביר בהבדלים במתודולוגיה ובהגדרת אוכלוסיית המחקר (נשואות/חד-הוריות, מעמד חברתי-כלכלי או השכלה, גיל הילד הצעיר ועוד). כך, למשל, Anderson and Levine (2002) מצאו כי גמישות התעסוקה ביחס למחיר הטיפול בילדים יורדת בהשכלה. Del Boca and Vuri (2007) קשרו את השונות בתוצאות לזמינות הגבוהה של הסדרי הטיפול בילדים במדינות בהן שירותים אלה נתונים בידיים ציבוריות (כמו במרבית מדינות אירופה), לעומת הדגש הניתן לאיכות השירותים במדינות בהן השירותים מסופקים על ידי המגזר הפרטי (אוסטרליה, ארה"ב, קנדה ועוד). יצוין כי במחקרים המוזכרים לעיל בדרך כלל נעשה שימוש באמידות סימולטניות של החלטת האמהות על יציאה לעבודה והחלטה על רכישת סידורי ההשגחה על הילדים.

גישה אחרת בספרות, המיושמת גם במחקר זה, בוחנת את השפעת הפעלת סידורי ההשגחה ציבוריים (בסבסוד מלא או חלקי) על היצע העבודה בהסתמך על מעין ניסויים טבעיים. Blau and Curry (2007) בחנו מחקרים מסוג זה שנערכו בארה"ב, ובהם נמצאה השפעה משמעותית להנהגת סידורי ההשגחה על התעסוקה. לדוגמה, Gelbach (2002) בחן את ההשפעה של חינוך ציבורי חינם לילדים בגיל 5 בארה"ב על היצע עבודה של אמהות על ידי שימוש ברבעון הלידה של הילדים לזיהוי מועד רישומם לגני חובה (שכן ניתן לרשום ילד רק מרגע שמלאו לו 5 שנים). הוא מצא השפעה משמעותית של חינוך ציבורי חינם על היצע העבודה של אמהות – נגישות לגן חובה חינם העלתה ב-4-5 נקודות אחוז את הסתברות של אמהות לעבוד (נשואות וחד-הוריות כאחד). Berlinski and Galiani (2007) מצאו שימוש תוכנית להרחבת היצע מעונות היום המסובסדים

<sup>1</sup> ראו Blau (2003) לניסוח מודל מסוג זה.

בארגנטינה הביא לעלייה של 12.5 נקודות אחוז בהסתברות של אמהות נשואות לעבוד, בד בבד עם גידול ברישום לגנים. למחקרים נוספים המבוססים על מעין ניסויים טבעיים ראו: Baker et al. (2008), Lefebvre and Merrigan (2008), Cascio (2009) ו-Havnes and Mogstad (2011).

יצוין כי הגישה המבוטאת במחקרים המבוססים על מעין ניסויים טבעיים רואה בחינוך ציבורי כסובסידיה מלאה לטיפול בילדים, ודומה לגישה המיושמת במחקר זה.

במקרה של ישראל, שחר (טרם פורסם) ושלוסר (2006) ו-Schlosser (2011) בחנו את השפעת סידורי ההשגחה על ילדים קטנים ועלותם על היצע העבודה של אמהות, תוך שימוש בשיטות שונות. שחר (טרם פורסם) מצאה באמידות חתך כי גמישות תעסוקת אמהות יהודיות ביחס לעלות הטיפול בילדים עד גיל 4 היא 0.14- (סבסוד בשיעור של אחוז אחד מגדיל את הסיכוי לעבוד ב-0.14 אחוז). כמו כן נמצא כי גמישות תעסוקת נשים לא-משכילות, עלות חדשות וחרדיות גבוהה במקצת, וכי לזמינות המקומות הפנויים במסגרות המסובסדות במחוז השפעה שלילית מובהקת על ההוצאה המשפחתית על הטיפול בילדים.

שלוסר (2006) ו-Schlosser (2011) בדקה את ההשפעה של מתן חינוך טרום-חובה חנם בישראל על היצע עבודה של אמהות ערביות, עם היישום ההדרגתי של חוק חינוך חנם לגילאי 3-4 משנת 1999, המהווה מעין ניסוי טבעי. היא מצאה כי התוכנית העלתה באופן ניכר את שיעור הלמידה של הילדים בגנים ואת שיעור השתתפות אמהותיהם בכוח העבודה. בפרט, נמצא במחקרה כי זמינות חינוך טרום-חובה חנם הביאה לעלייה בשיעור ההשתתפות בכוח העבודה של אמהות לילדים בגיל 4-2 ב-7 נקודות אחוז, לעלייה של כ-8 נקודות אחוז בהסתברותן לעבוד ולגידול של כ-2.8 במספר שעות העבודה השבועיות. כמו כן נמצא כי השפעת התוכנית בקרב אמהות שילדן הצעיר ביותר בגיל 4-2 חזקה יותר.

הספרות האמפירית הבוחנת את הקשר בין עלות סידורי ההשגחה על ילדים לבין היצע העבודה של אמהות מתמקדת מטבעה בילדים רכים עד גיל בית ספר, הן בשל העלות הגבוהה של סידורי ההשגחה והן בשל ההשפעה הרבה שיש להימצאות פעוטות במשק הבית על היצע העבודה של אמהות. העדויות על השפעת הארכת יום הלימודים של תלמידי בתי ספר על היצע העבודה של אמהותיהם מעטות. מקרה זה שונה מקודמו לא רק בכך שהילדים מבוגרים יותר, אלא גם שנוכחות הילדים במסגרת יום לימודים ארוך בבתי הספר אינה תלויה ברצון הוריהם אלא היא בגדר חובה, זמינות סידורי ההשגחה היא מלאה ואין בצידם עלות.

המחקר היחיד, למיטב ידיעתנו, שבחן את הקשר בין הארכת יום הלימודים בבית הספר לבין היצע העבודה של אמהות הוא זה של Contreras et al. (2010). החוקרים בדקו את השפעת ההחלה המדורגת של יום לימודים ארוך בבתי ספר יסודיים ועל-יסודיים בצילה על היצע העבודה של אמהות. הם מצאו השפעה חיובית משמעותית על ההשתתפות בשוק העבודה והתעסוקה (גמישויות של 0.05 ו-0.03, בהתאמה), והשפעה שלילית משמעותית על שעות העבודה (גמישות של  $-0.6$ ).

יצוין, כי ימי הלימודים בבתי הספר היסודיים בצילה הוארכו במוצע ב-1.4 שעות, שהתבטאו במעבר מ-30 ל-38 שעות לימודים שבועיות לתלמידי כיתות ג' עד ו', תוך עדיפות בהחלה לבתי ספר שתלמידיהם מרקע חברתי-כלכלי חלש – כל זאת בדומה למקרה הישראלי, כמפורט בהמשך –

---

<sup>2</sup> האמידות בוצעו על שיעור התלמידים הרשומים ליום חינוך ארוך בבתי ספר יסודיים ועל-יסודיים בכל יישוב מדי שנה.

כמו גם לבתי ספר קטנים, ישובים כפריים ובחינוך העל-יסודי. יש להדגיש כי קבוצת ההשוואה כללה גם בתי ספר מרקע חברתי-כלכלי חזק, שלא זכו ליום לימודים ארוך, ולכן עלולה להיות הטיה בתוצאות האמידה.

בתוך כך, מחקרים רבים בחנו תועלות אפשריות נוספות של הארכת יום הלימודים, בעיקר בתחום הפדגוגי<sup>3</sup>. אשר למקרה הישראלי, רימון ורומנוב (2009) בדקו את תרומתו של חוק יום חינוך ארוך ולימודי העשרה, התשנ"ז-1997, להישגים הלימודיים בארץ, כפי שאלו השתקפו במבחני המיצ"ב (מדד יעילות וצמיחה בית-ספרית) בכיתות ה' בשנים 2002-2003. ממצאיהם מצביעים על כך שלא קיימת השפעה חיובית ברורה של יישום יוח"א על ההישגים הלימודיים, אך נמצאה השפעה על צמצום הפערים בהישגים בין תלמידים מרקע חברתי-כלכלי חלש לחזק, בזכות שיפור משמעותי יותר בציוני המיצ"ב של תלמידים מרקע חלש.

### ג. המבנה המוסדי והתחולה

הכנסת החליטה לראשונה על הפעלת יום חינוך ארוך (יוח"א), המוכר גם כ"יום לימודים ארוך", בחוק יום חינוך ארוך, התש"ן-1990 (מדינת ישראל, 1990) – ראו תרשים 1. לפי נוסח החוק, יום לימודים בן 8 שעות היה אמור לחול בהדרגה במוסדות החינוך עד שנת הלימודים תשנ"ד (1993/1994), אך לנוכח העיכובים במימושו החליטה הממשלה במרס 1995 על הקמת ועדה ציבורית לבדיקת יוח"א בראשות פרופ' חיים אדלר<sup>4</sup>.

הוועדה הגישה את המלצותיה לשר החינוך באוקטובר 1996 (משרד החינוך, התרבות והספורט, 1996; אדלר ובלס, 2004) ובהן נכללו ארבעה נימוקים עיקריים להפעלת יוח"א: א) שיפור ההישגים הלימודיים של כלל אוכלוסיית התלמידים; ב) הקטנת הפערים הלימודיים בין תלמידים יוצאי שכבות אוכלוסייה שונות; ג) חיזוק מרכיבים בתוכניות הלימודים שנחלשו עקב קיצוצי תקציב; ד) הקלה על הורים המעוניינים לצאת לעבודה<sup>5</sup>. על רקע מחלוקת סביב היקף יישום יום לימודים ארוך – בדגש על שאלת החלתו בכל בתי הספר היסודיים והעל-יסודיים ועל כל אוכלוסיית התלמידים – תמכה הוועדה ביישום סלקטיבי של יוח"א בהתאם לצרכי התלמידים.

לבסוף, התקבל בכנסת חוק יום חינוך ארוך ולימודי העשרה, התשנ"ז-1997, שתיקן את החוק מ-1990, וחייב את משרד החינוך לקיים שבוע לימודים של 41 שעות בכל גני הילדים ובתי הספר (מדינת ישראל, 1997). בפרט, קבע החוק ארבעה ימי לימוד בהם יתקיימו שמונה שעות לימוד, יום נוסף בו ילמדו חמש שעות לכל היותר, ולכל היותר ארבע שעות לימוד ביום שישי. מטרתו של החוק הוגדרה כמתן "הזדמנות שווה בחינוך לכל ילד בישראל" ו"הרחבת והעמקת הידע של התלמיד", מבלי להציב במפורש את המטרה של הגדלת היצע העבודה של ההורים. כמו כן נקבע כי החוק יוחל בהדרגה משנת הלימודים תשנ"ח (1997/1998), תוך מתן עדיפות ליישובים או שכונות

<sup>3</sup> לסקירת מחקרים בנושא ההיבטים הפדגוגיים והתפעוליים של יום חינוך ארוך בעולם ראו שורק ואחרים (2005) Bellei ו- (2009).

<sup>4</sup> להרחבה על ניסיונות מוקדמים למסד יום חינוך ארוך בישראל ראו: אדלר ובלס (2004), עמ' 18-22; משרד החינוך, התרבות והספורט (1996), עמ' 9-22.

<sup>5</sup> לסקירת הטיעונים שהושמעו בעד הפעלת יום חינוך ארוך כאמצעי לעידוד תעסוקת אמהות בישראל ראו קאול-גרנות (2004).

הזקוקים לסיוע נוסף בחינוך, וכי החלתו תושלם עד שנת הלימודים תשס"ד (2003/2004). החלתו המלאה של החוק נדחתה מאז כמה פעמים בחוק ההסדרים ובחוקי המדיניות הכלכלית.<sup>6</sup> בהמשך לחוק, הוציא שר החינוך את צו יום חינוך ארוך ולימודי העשרה (החלה במוסדות חינוך), התשנ"ח-1998. הצו קבע כי החוק יוחל במוסדות חינוך בשכונות שיקום, רווחה חינוכית, יישובי עדיפות לאומית א', קו עימות, יישובים בעלי שיעור גבוה של אבטלה ויישובים באשכול הראשון והשני של המדד החברתי-כלכלי (מדינת ישראל, 1998). הצו מנה 100 רשויות חינוך מקומיות בהן ייושם החוק החל מ-1 בינואר 1998 (לוח נ.1). לפי הנחיות משרד החינוך מדצמבר 1998, בתי ספר ביוח"א יזכו למכסה בת 41 שעות<sup>7</sup> כיתת-אם ("שעות אורח"), יום הלימודים יתקיים ברצף, ושעות נוספות יינתנו לבתי הספר באופן דיפרנציאלי לפי קריטריונים כמו סל טיפוח, שעות עולים וכיוצא בזה.<sup>8</sup>

עם תחילת יישום יוח"א, באמצע שנת הלימודים תשנ"ח (בינואר 1998), לא היו בתי הספר ערוכים להפעלתו מבחינה ארגונית ופדגוגית (גורדון ואחרים, 2001). בתי ספר רבים יישמו את החוק באופן חלקי בלבד, כך שלא כל התלמידים זכו לאותה תוספת שעות (בלס ואדלר, 2004). הועלו אף טענות כי היישום החלקי נובע מהתנגדות חלק מהדרגים המקצועיים במשרד החינוך למתכונת יוח"א כפי שנקבע בחוק (Gaziel and Blass, 1999). בשנים הראשונות החוק היה אמור להיות מיושם ב-545 בתי ספר יסודיים, אך בשנת הלימודים תש"ס (1999/2000) הוא יושם בפועל ב-441 בתי ספר (תרשים 2 ולוח נ.2). מספר בתי הספר המיישמים את החוק נותר יציב למדי עד שנת 2006. במהלך שנים אלה מספר התלמידים הזוכים ליוח"א עמד על סדר גודל של 150 אלף לשנה, שהם כ-20 אחוזים מסך תלמידי בתי הספר היסודיים (תרשימים 3-4 ולוח נ.3). יישום יוח"א התמקד בשלב ראשון בבתי ספר יסודיים שתלמידיהם מרקע חברתי-כלכלי חלש (תרשים 5), בהתאם לרוח החוק.

בשנת הלימודים תשס"ד (2003/2004) תוקן הצו מ-1998, ונקבע כי החוק יחול משנת הלימודים תשס"ה (2004/2005) ואילך רק בכיתות א'-ו', וכן נוספו לרשימה חמש מועצות מקומיות בדואיות: אל-בטוף, חורה, לקיה, ערערה בנגב ושגב-שלום (מדינת ישראל, 2004; וכן ראו לוח נ.1). עם זאת, עד שנת הלימודים תשס"ה נמנע משרד החינוך מלהרחיב באופן משמעותי את יישום החוק (וורגן, 2007). בשנת הלימודים תשס"ו הגביר משרד החינוך את האכיפה על הפעלת יוח"א בכל בתי הספר ביישובים שהצו חל עליהם. בזכות האכיפה נוספו למעגל המיישמים כ-150 בתי ספר (ראו תרשים 2 לעיל)<sup>9</sup>. בשנת 2009 תוקן צו החלת יוח"א בשלישית, ונוספה לו המועצה האזורית אבו-בסמה (מדינת ישראל, 2009 ב)<sup>10</sup>. כמו כן, באותה שנה תוקן החוק כך שבתי ספר המשתתפים

<sup>6</sup> להרחבה על התהליך שקדם לקבלת חוק יום חינוך ארוך ולימודי העשרה, התשנ"ז-1997, ראו גם Gaziel and Blass (1999).

<sup>7</sup> בתי ספר המפעילים את תכנית "קרוב" יקבלו 38 שעות שבועיות לכיתה ממשרד החינוך, ושלוש השעות הנוספות – להשלמה ל-41 שעות שבועיות לכיתה – תינתנה באמצעות קרן "קרוב".

<sup>8</sup> כוחות ההוראה הרשאים להפעיל את יוח"א הם מורים מוסמכים, ובעיקר עובדים קבועים במערכת החינוך, אשר יקבלו תוספת שעות עד ל-140 אחוזים משרה. בהמשך לכך נקבע בהסכמים קיבוציים בין המדינה להסתדרות המורים כי בשנות הלימודים תשס"א ותשס"ב יזכו עובדי ההוראה ששובצו בשעות יוח"א בהיקף של 8 שעות לפחות למענק חד-פעמי בגובה עד 5,000 ש"ח (משרד החינוך, 2000; משרד החינוך, 2001).

<sup>9</sup> החל משנת 2006 יושמו גם תוכניות אחרות במתכונת דומה, כתוכנית מיל"ת (מסגרות יום לימודיות ותוכניות תוספתיות) או שלב א' של "התוכנית הלאומית לחינוך" (דו"ח דברת), כך שיוח"א הורחב בפועל לבתי ספר נוספים (וורגן, 2007).

<sup>10</sup> יצוין כי יוח"א הוחל לאורך שנות החקירה גם על בתי ספר ביישובים שלא הופיעו בצוים. בין יישובים אלה ניתן למנות את בית אל (בשנת 1999), צפת (החל מ-1999), מזרעה (החל מ-2003), בית"ר עילית ומודיעין עילית (החל מ-2005), והמועצות האזוריות שדות נגב (החל מ-1999), חוף עזה (מ-1999 עד 2005) והר חברון (החל מ-1999).

ברפורמת "אופק חדש" יהיו מחויבים ל-37 שעות לימוד שבועיות, במקום 41 (מדינת ישראל, 2009 א).

חוק יום חינוך ארוך ולימודי העשרה, התשנ"ז-1997, מחייב את משרד החינוך, לפי פסיקת בג"ץ משנת 1999 (בג"ץ 8437/99), לתת עדיפות ליישום מלא של יוח"א בכל מוסדות החינוך הממלכתיים, ומותר לו אפשרות להפעיל יוח"א גם בחינוך המוכר שאינו רשמי (שעיקרו חרדי). בפועל, בשנים הראשונות ליישום החוק עמד שיעור בתי הספר המוכרים שאינם רשמיים המפעילים יוח"א על כ-15 אחוזים (תרשים 4 ולוח נ.2).

חוק יוח"א קובע שתוספת השעות הניתנת לבית ספר תנוצל כולה לשעות לימוד בכיתת-אם ("שעות אורך")<sup>11</sup> וכך להאריך את שבוע הלימודים ל-41 שעות לפחות. בלס ואחרים (2012) מצאו כי בשנים 2001-2004<sup>12</sup> עמד הפער הממוצע במספר שעות האורך השבועיות לכיתה בפועל בבתי ספר יסודיים (שתלמידיהם מרקע חברתי-כלכלי חלש) שזכו ליוח"א בהשוואה לאחרים על 7.1 שעות בכיתות א-ב', על 5.8 בכיתות ג-ד' ועל 5.1 בכיתות ה-ו' (ראו גם תרשים 6). כלומר, לאור ההנחיה להאריך את יום הלימודים במהלך ארבעה ימים בשבוע בלבד, מדובר בתוספת של כשעת לימודים וחצי בממוצע ליום בכיתות הנמוכות. גורדון ואחרים (2001) מצאו במחקר איכותני, הכולל מספר קטן של בתי ספר בתחילת יישום יוח"א, שגם אם ישנם בתי ספר וגנים שבנו מערך לימודים לשבוע בן 41 שעות, הרי שאין מספרם מגיע למחצית מהמוסדות המפעילים יום לימודים ארוך.

ההוצאה התקציבית השנתית ליישום יוח"א בבתי ספר יסודיים (למעט ההוצאה על מפעל ההזנה – פירוט בהמשך) עמדה על כמאה מיליוני ש"ח בשנים 1997-2000<sup>13</sup>. בשנים שלאחר מכן, בעקבות הגידול החד במספר התלמידים הנהנים מיוח"א, הוכפלה ההוצאה ואף שולשה, ובשנים 2002-2007 היא עמדה על כ-360 מיליוני ש"ח בממוצע לשנה, במחירי שנת 2000 (תרשים 7) – המהווים כ-7 אחוזים מההוצאה על חינוך יסודי רגיל (כלומר ללא חינוך מיוחד).

בעקבות יישום יוח"א הופעל בשנת הלימודים תשס"ה (2004/2005) מפעל הזנה ארצי בבתי ספר יסודיים שצו יוח"א חל עליהם. מפעל ההזנה עוגן בחוק ארוחה יומית לתלמיד, התשס"ה-2005, אך לא יושם ברבים מהמוסדות שבהם קיים יוח"א<sup>14</sup>.

במקביל לתחילת יישום יוח"א בבתי ספר יסודיים בשנת 1999 החל משרד החינוך לבצע ניסוי בהפעלת יוח"א בגני חובה בישובים שצו יוח"א חל עליהם (וורגן, 2007). בעוד שתחולת יוח"א בבתי ספר יסודיים נותרה יציבה למדי בשנים הראשונות להפעלת החוק, הרי שבגני הילדים הורחב הניסוי באופן משמעותי: מ-147 גנים בשנת הלימודים תשנ"ט (1998/1999) ל-527 בתשס"א (גורדון ואחרים, 2001). ניסוי זה כלל בשיאו רבע מגני הילדים בישובים שהצו חל עליהם. בעקבות מחלוקת ציבורית הוקפא בשנת 2004 יישום יוח"א בגני ילדים (מדינת ישראל, 2004), אך משרד החינוך המשיך לתקצב את הפעלתו בגני ילדים שהשתתפו בניסוי עד אותו מועד. בשנת 2006 הורחב בצו יישום יוח"א לגני חובה ב-92 ישובים בהם הוחל צו יוח"א מ-2004 והם בששת האשכולות הנמוכים במדד החברתי-כלכלי (מדינת ישראל, 2007).

<sup>11</sup> זאת, להבדיל מ"שעות רוחב", המשמשות ללימוד בקבוצות קטנות, להוראה פרטנית ועוד.

<sup>12</sup> לא קיימים נתונים עבור השנים 2000 ו-2005.

<sup>13</sup> בשנים שקדמו להחלת חוק יום חינוך ארוך ולימודי העשרה, התשנ"ז-1997, הועבר תקציב בגין יוח"א אשר שימש להפעלת ניסיון של יוח"א במספר מצומצם של בתי ספר ולשימושים אחרים שאינם קשורים ליוח"א (Gaziel, 1999, and Blass).

<sup>14</sup> להרחבה אודות מפעל ההזנה ראו: וורגן (2007); בנק ישראל (2009); וורגן (2009).

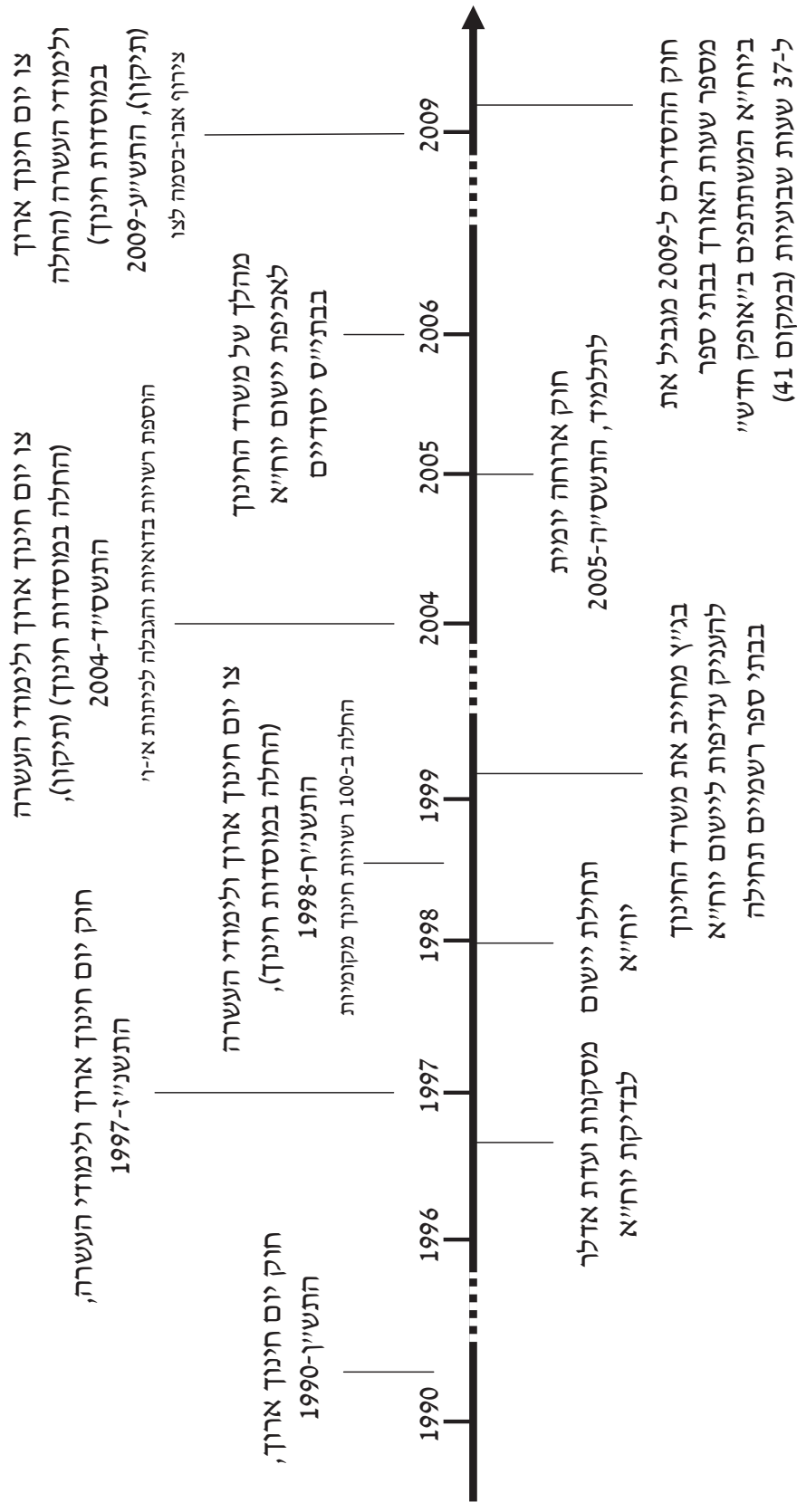


בשנת 2011, במהלך המחאה החברתית, עלה לסדר היום נטל המימון הכבד של סידורי ההשגחה על ילדים קטנים על ידי משקי הבית. דו"ח הוועדה לשינוי כלכלי חברתי ("ועדת טרכטנברג") כלל המלצות להנהגת יום לימודים ארוך לכלל הילדים בגילאי 3-9 וסבסוד דיפרנציאלי של הארכת יום הלימודים בהתאם לדירוג החברתי-כלכלי של היישובים. ההמלצות אושרו על ידי הממשלה, ובהן הנהגת חינוך ציבורי חינוך לבני 3-4, סבסוד מסגרות לימודיות בשעות אחר הצהריים לבני 3-9<sup>15</sup> והרחבת היצע מעונות היום החל מאוגוסט 2012 (ממשלת ישראל, 2012). ועדת הכספים אישרה שינויים אלה בחוק התקציב במרץ 2012.

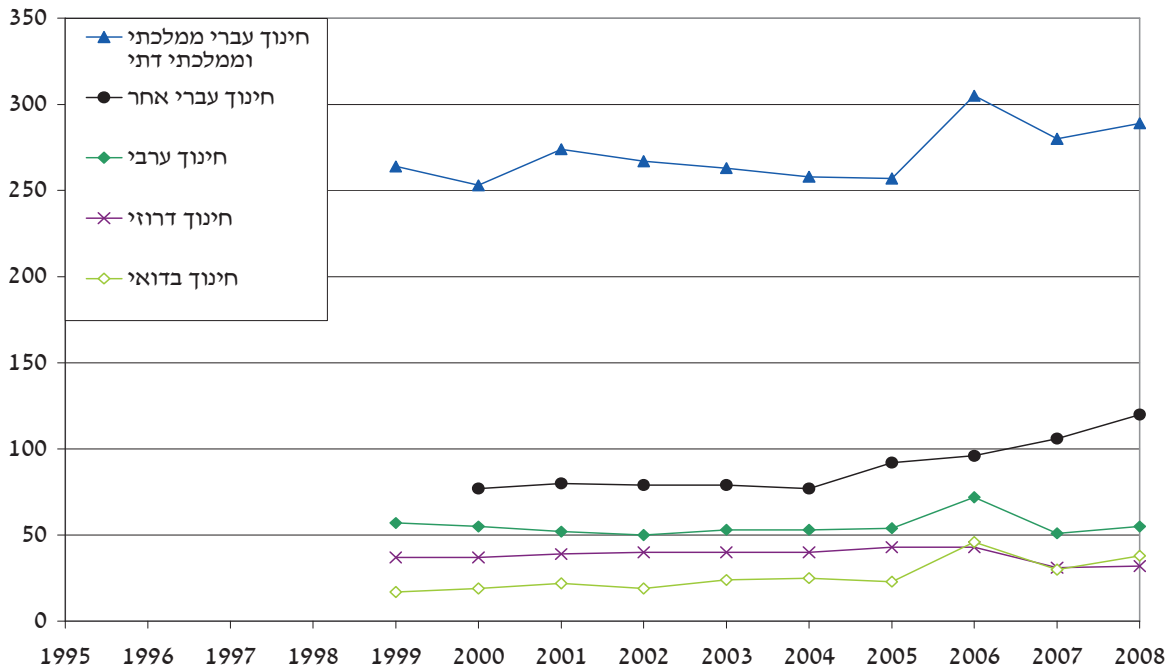
---

<sup>15</sup> בשלב ראשון בכפיפות למבחן תעסוקה של ההורים. בהמשך היקף הסבסוד ייקבע בהתאם לדירוג החברתי-כלכלי של הרשות המקומית ומדד הטיפוח של בית הספר.

## תרשים 1. נקודות ציון מרכזיות בהתפתחות המוסדית של יום חינוך ארוך, 1990-2009



**תרשים 2. מספר בתי הספר היסודיים המפעילים יום חינוך ארוך<sup>1</sup>, לפי זרם החינוך, 1995-2008<sup>2</sup>**

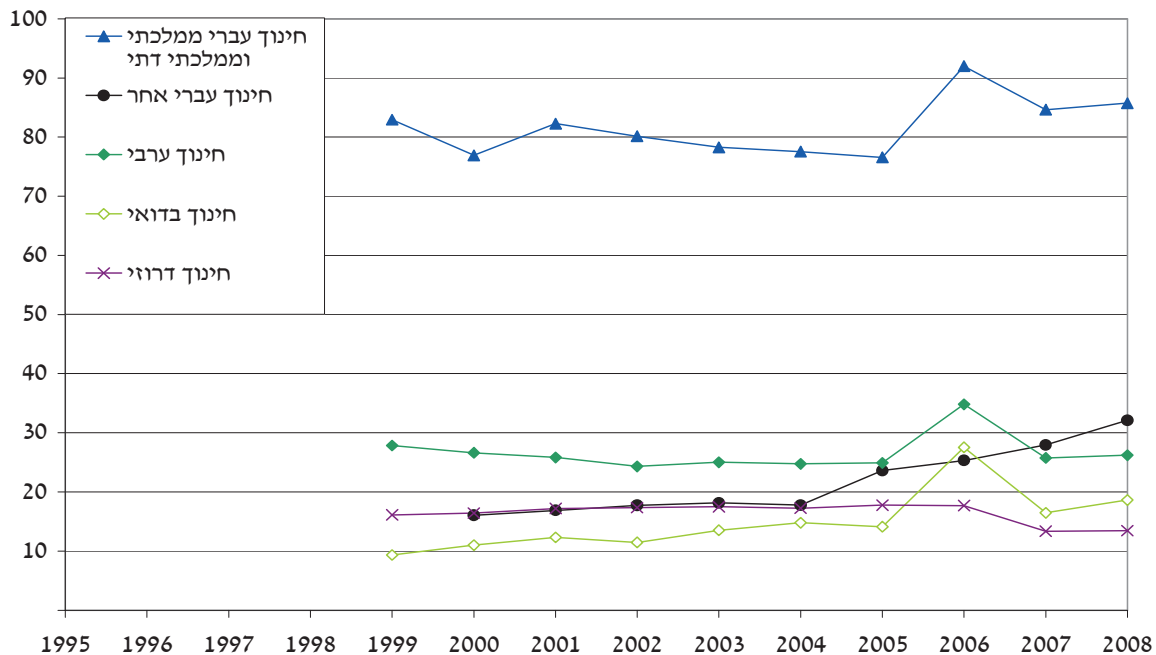


**המקור:** משרד החינוך ("במבט רחב") ועיבודי המחברים.

(1) לא כולל מוסדות חינוך מיוחד ורפואיים.

(2) נתוני בתי הספר ביוח"א קיימים משנת 1999 עבור החינוך הרשמי בלבד, ומשנת 2000 גם עבור החינוך המוכר שאינו רשמי (בעיקר חרדים).

**תרשים 3. מספר התלמידים בבתי ספר יסודיים בהם מופעל יום חינוך ארוך<sup>1</sup>, לפי זרם החינוך, 1995-2008<sup>2</sup> (אלפים)**

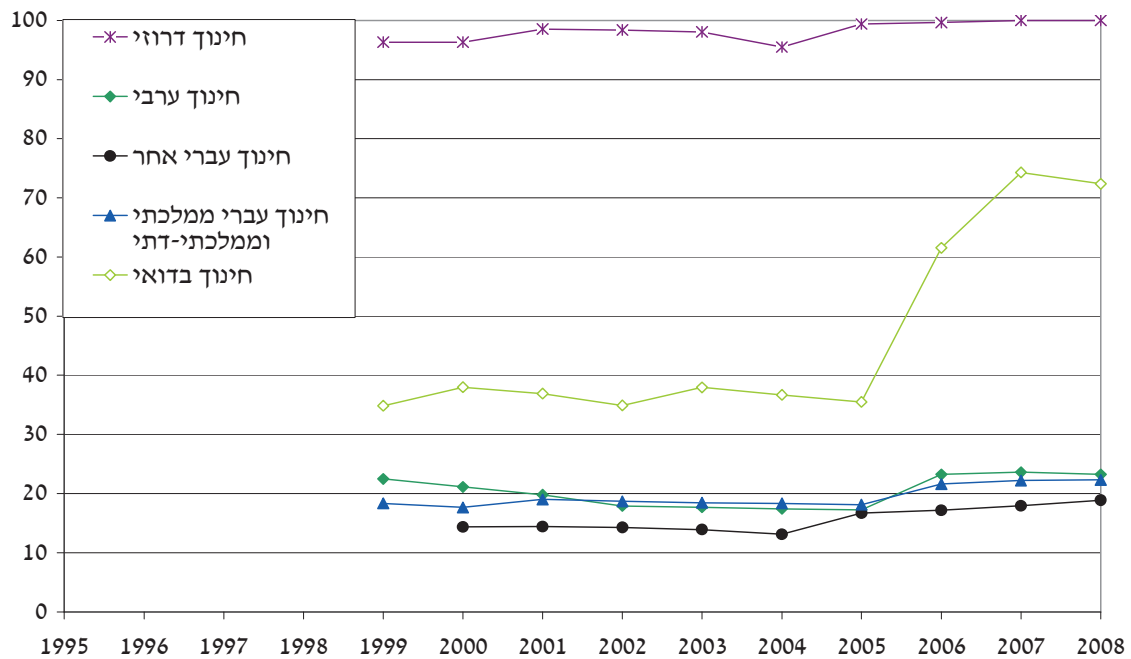


**המקור:** משרד החינוך ("במבט רחב") ועיבודי המחברים.

(1) לא כולל מוסדות חינוך מיוחד ורפואיים.

(2) אין נתונים על מספר התלמידים בבתי הספר בשנת 1999. לכן מספר התלמידים בבתי הספר היסודיים הרשמיים שיישמו יוח"א בשנת 1999 נזקף לפי מצבת התלמידים באותם בתי ספר בשנת 2000, בהנחה שהתפלגות התלמידים לפי בתי ספר לא השתנתה בין השנים.

**תרשים 4. שיעור התלמידים בבתי ספר יסודיים<sup>1</sup> המפעילים יום חינוך ארוך, לפי זרם החינוך,  
1995-2008<sup>2</sup> (אחוזים)**

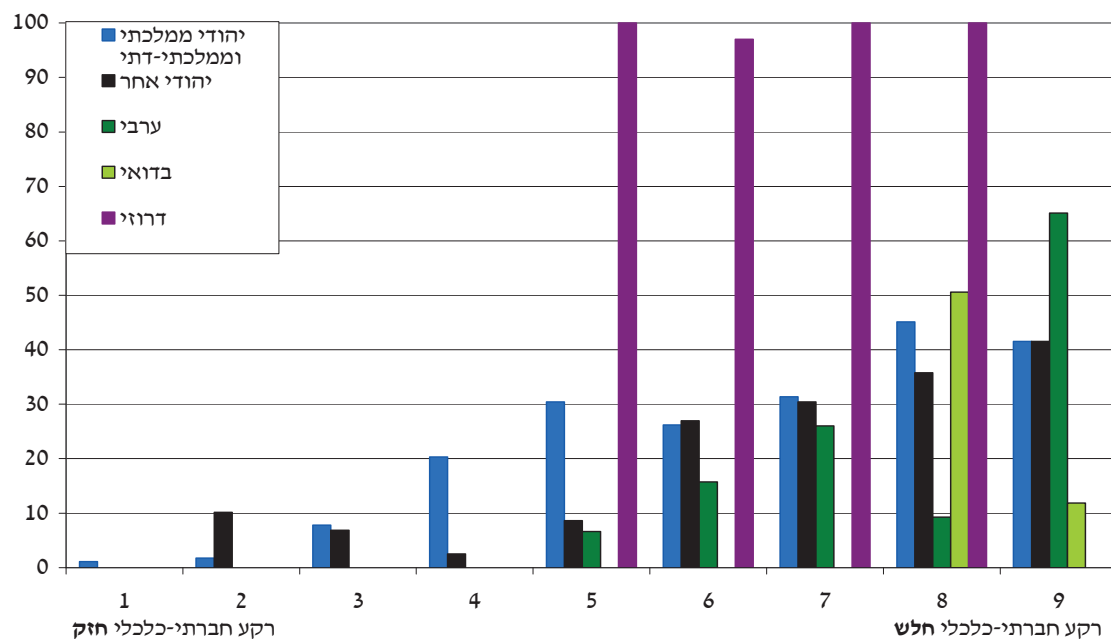


**המקור:** משרד החינוך ("במבט רחב") ועיבודי המחברים.

(1) לא כולל מוסדות חינוך מיוחד ורפואיים.

(2) אין נתונים על מספר התלמידים בבתי הספר בשנת 1999. לכן שיעור התלמידים בבתי הספר היסודיים הרשמיים שיישמו יוח"א בשנת 1999 נזקף לפי מצבת התלמידים באותם בתי ספר בשנת 2000, בהנחה שהתפלגות התלמידים לפי בתי ספר לא השתנתה בין השנים.

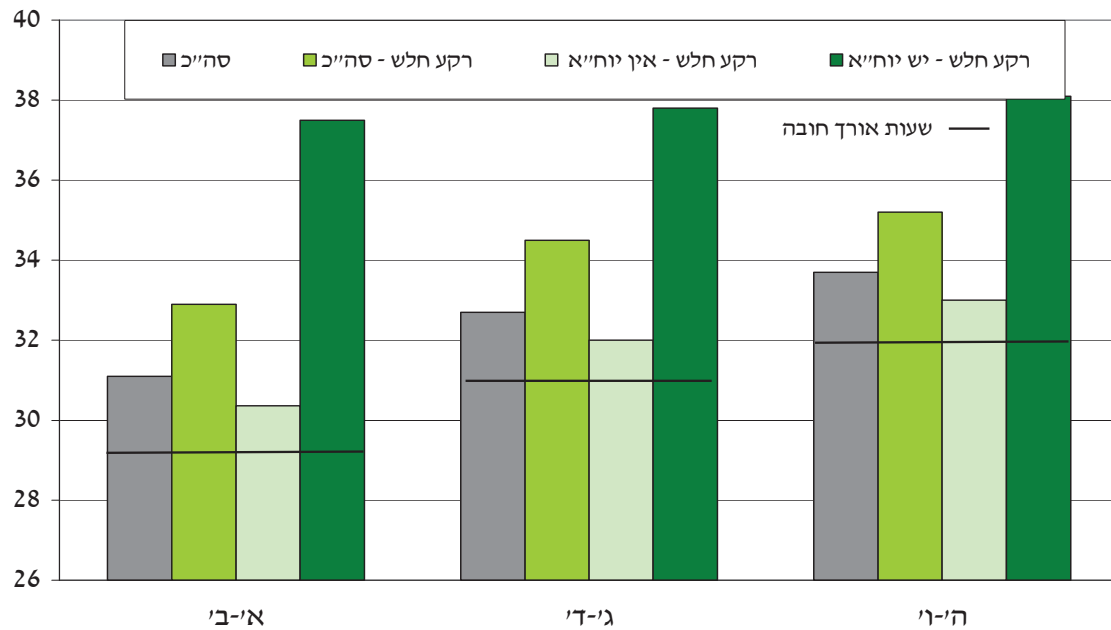
**תרשים 5. שיעור התלמידים בבתי ספר יסודיים<sup>1</sup> שהפעילו יום חינוך ארוך בשנת הלימודים  
2002/2003, לפי זרם החינוך ומדד הטיפוח (אחוזים)**



**המקור:** משרד החינוך ועיבודי המחברים.

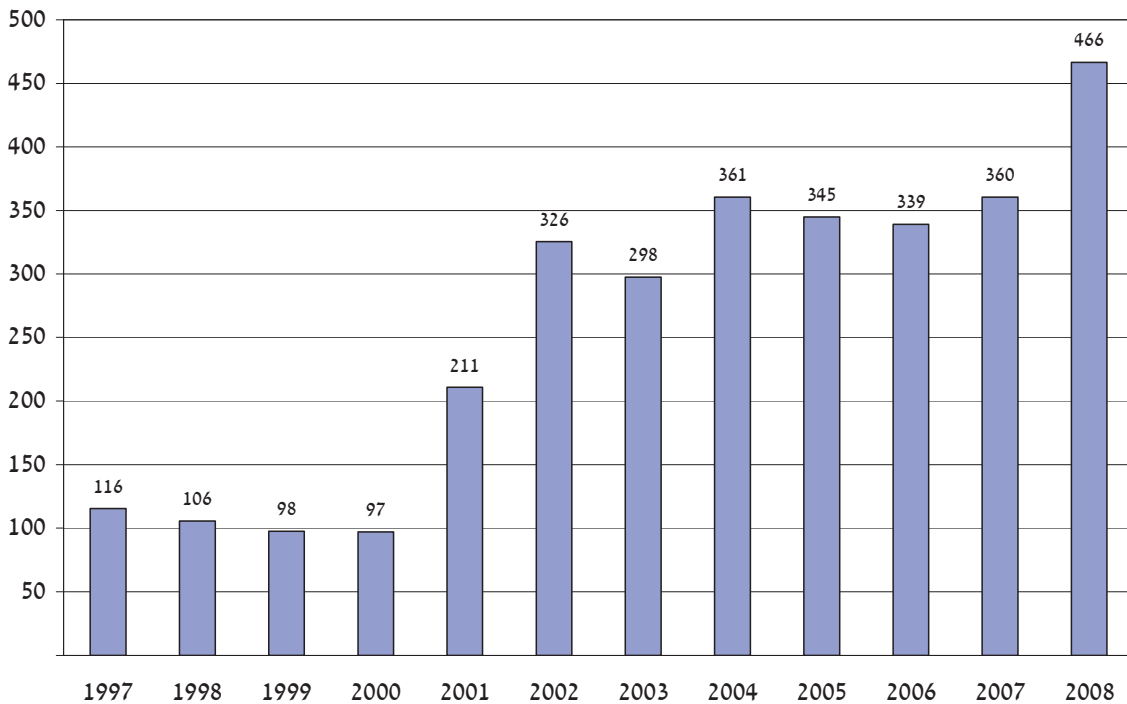
(1) לא כולל מוסדות חינוך מיוחד ורפואיים.

**תרשים 6. מספר שעות האורך השבועיות של מורי משרד החינוך לכיתה בפועל בחינוך היסודי<sup>1</sup>, לפי דרגת הכיתה, הרקע החברתי-כלכלי של התלמידים<sup>2</sup> וקיומו של יום חינוך ארוך, ממוצע 2000/2001 עד 2003/2004**



**המקור:** בלס ואחרים (2012), לוח נ-8.  
 (1) בתי ספר יסודיים רשמיים רגילים שבהם כיתות א' עד ו' בלבד.  
 (2) רקע חלש – עשירוני הטיפוח 8-10.

**תרשים 7. ביצוע תקציב יום חינוך ארוך בבתי ספר יסודיים<sup>1</sup>, 1998-2008 (מיליוני ש"ח, במחירי 2000)**



**המקור:** משרד האוצר, אגף התקציבים, מערכת שאילות מקוונת; עיבודי המחברים.  
 (1) מספר תקנה 202619. התקנה אינה כוללת את מפעל ההזנה.

#### ד. בסיס הנתונים והגדרת אוכלוסיית המחקר

בסיס הנתונים מבוסס על שילוב שני מקורות: קובצי מוסדות חינוך של משרד החינוך, הכוללים מידע על הפעלת יום חינוך ארוך (יח"א), וסקרי כוח אדם של הלשכה המרכזית לסטטיסטיקה. לתקופת המחקר נבחרו השנים 1995-2005, דהינו חלון זמן של 4-5 שנים לפני ואחרי יישום יח"א בשנת הלימודים 1998/1999. יצוין כי לאחר שנת 2005 הופעלו צווי הרחבה של יח"א (ראו פרק ג') וגם מדיניות האכיפה השתנה.

#### קובצי מוסדות חינוך

קובצי מוסדות חינוך מופיעים באתר משרד החינוך ("במבט רחב")<sup>16</sup> עבור שנות הלימודים 1998/1999 ואילך. קבצים אלה כוללים בין השאר נתונים על היישוב בו נמצא המוסד, הזרם החינוך שלו, מספר התלמידים ואינדיקציה להפעלת יח"א. מבין המוסדות המופיעים בקבצים נכללו באוכלוסיית המחקר רק בתי ספר יסודיים רגילים (כלומר שאינם חינוך מיוחד)<sup>17</sup>, שאינם מוסדות רפואיים, וכן תלמודי תורה.

זיהוי בתי ספר המיישמים יח"א קיים בקבצים רק החל משנת הלימודים 1998/1999, ולחינוך המוכר שאינו רשמי (בעיקרו חרדי) רק החל משנת הלימודים 1999/2000.<sup>18</sup> יש להדגיש שבקובצי המוסדות אין מידע על היקף השעות במסגרת יח"א ובחלוקה לפי דרגת כיתה.

מספרי התלמידים במוסדות החינוך קיימים בקובצי המחקר רק משנת הלימודים 1999/2000. לפיכך עבור שנת הלימודים שקדמה לה נזקפו מספרי התלמידים במוסדות שיישמו יח"א בשנת 1998/1999 לפי החלק היחסי של מצבת התלמידים בבתי הספר הרשמיים שיישמו יח"א בשנת 1999/2000 מתוך סך התלמידים ביישוב באותה שנה; זאת על סמך ההנחה שלא היה שינוי במאפייני הרישום של תלמידים לבתי ספר יסודיים בתוך כל ישוב בין השנים (כולל השפעה אפשרית של עצם יישום יח"א)<sup>19</sup>.

#### סקרי כוח אדם

הלשכה המרכזית לסטטיסטיקה העמידה לרשותנו את קובצי סקרי כוח אדם, משולבים עם נתוני סקר הכנסות<sup>20</sup>, בגרסה הגיאוגראפית לשנים 1995-2008 (גרסת MUC).

המחקר התמקד בנשים, לאור פוטנציאל השפעה גדול יותר של שינויים בהסדרי הטיפול בילדים על היצע העבודה שלהן בהשוואה לגברים<sup>21</sup>. מאוכלוסיית המחקר הוצאו נסקרות שכלל לא ברור שיישום יח"א בבתי ספר יסודיים צפוי להשפיע עליהן ישירות (לוח נ.4, טורים 3-5): (א)

<sup>16</sup> הנתונים זמינים לשימוש חופשי בכתובת: <http://ic.edu.gov.il/klali/>.

<sup>17</sup> כיתות חינוך מיוחד בבתי ספר רגילים וכן תלמידי חינוך מיוחד המשולבים בכיתות רגילות כלולים באוכלוסיית המחקר. השמטת בתי ספר של החינוך המיוחד נעשתה כיוון שהם העניקו לתלמידיהם יום חינוך ארוך עוד לפני הנהגת יח"א בבתי ספר רגילים.

<sup>18</sup> בשנת הלימודים 1999/2000 יישמו יח"א 77 בתי ספר חרדיים מתוך 442 בתי ספר יסודיים שיישמו יח"א באותה שנה.

<sup>19</sup> לפי נתוני הלשכה המרכזית לסטטיסטיקה (2001), בין שנת הלימודים 1998/1999 לשנת הלימודים 1999/2000 גדל מספר התלמידים בבתי הספר היסודיים בחינוך הממלכתי-עברי ב-2.3 אחוזים, בחינוך הממלכתי-דתי ב-1.9 אחוזים, בחינוך החרדי ב-8.9 אחוזים ובחינוך הערבי ב-4.5 אחוזים.

<sup>20</sup> נתוני ההכנסות הם כדלקמן: הכנסות הפרט מעבודה עצמאית ומעבודה שכירה ברוטו; הכנסות משק הבית ברוטו.  
<sup>21</sup> בסקרי כוח אדם לתקופת החקירה דיווחו כ-20 אחוזים מהנשים שטיפול בילדים היא הסיבה המרכזית המגבילה את זמינותן לעבודה בכלל, או לעבודה בכל השנה או לעבודה במשרה מלאה. השיעור המקביל בקרב הגברים עמד על פחות מאחוז.

נשים שאין להן ילדים בגיל 5-14, החופף ברובו לגיל בית ספר יסודי<sup>22</sup>; (ב) נשים עם ילדים צעירים מגיל 5, שהיצע העבודה שלהן עשוי להיות מושפע מקיומו של יוח"א בגני ילדים – שיישומו אינו חופף ליישום יוח"א בבתי הספר – ומתוכניות התערבות אחרות שהונהגו בתקופה הנחקרת והשפיעו אף הם על סידורי ההשגחה על ילדים קטנים (למשל הרחבת מערך מעונות היום במגזר הערבי); (ג) משפחות לא-גרעיניות (משקי בית הכוללים גם בוגרים נוספים ובכללם הורים, אחים וקרובי משפחה אחרים של ראש משק הבית) – במשפחות מורחבות יתכנו סידורי השגחה נוחים (על ילדים; ד) נשים בנות פחות מ-20 שנה וכן נשים מעל גיל 60, בהנחה שרובן אחרי גיל פרישה ואינן נזקקות לסידורי השגחה על ילדים.

מאוכלוסייתה המחקר הושמטו גם הנסקרות הבאות (לוח נ.4, טורים 6-7): (א) עולות בשלוש השנים הראשונות בארץ, שכן דפוסי השתלבותן בשוק העבודה טרם התייצבו; (ב) מתגוררות במרכזי קליטה ובמוסדות; (ג) תושבות מזרח ירושלים שהמידע על זמינות יוח"א עבור ילדיהן לא מהימן.

#### ניפויים מאוכלוסיית המחקר על רקע אי-זיהוי יום חינוך ארוך בסקרי כוח אדם

שיעור יוח"א ביישוב (מקובצי מוסדות החינוך) הותאם לכל נסקרת בסקרי כוח אדם לפי הלאום<sup>23</sup> ושנת הלימודים בה נערך הסקר. תצפיות שעבורן השבוע הקובע בסקר חל מתחילת ספטמבר ועד סוף השנה הקלנדרית צורפו לשנת הלימודים העוקבת<sup>24</sup>.

הגרסה הגיאוגראפית של סקר כוח אדם (MUC) כוללת זיהוי של ישובים המונים מעל 10 אלפים תושבים בשנת הסקר, כך שניתן להתאים עבורם את שיעור יישום יוח"א ביישוב מתוך קובצי המוסדות של משרד החינוך<sup>25</sup>. על מנת לייצור התאמה עבור ישובים קטנים יותר, במידת האפשר, נערכו ההקבצות הגיאוגראפיות הבאות של ישובים לא מזוהים הזוכים ליוח"א: כל הבדואים במחוז הדרום (למעט אלו ברהט המזוהה בנפרד), כל התושבים הדרוזים בנפת הגולן, כל היישובים במועצה האזורית רמת הגולן, קצרין, היישובים אלון שבות ואפרתה כמקשה אחת, יישובי המועצה האזורית גוש עציון (למעט אלון שבות), יישובי המועצה האזורית הר חברון (למעט קריית ארבע המזוהה בנפרד), והמועצה האזורית חוף עזה<sup>26</sup>. באופן דומה הוגדרו מקבצים של ישובים כפריים או עירוניים קטנים בהם לא יושם יוח"א, והמשתייכים כל אחד בנפרד לנפות הבאות: חדרה, רחובות, פתח-תקווה, רמלה, תל-אביב; או ליישובים כפריים במועצות האזוריות זבולון ומטה יהודה. לפיכך לא נכללו באוכלוסיית המחקר נסקרים המתגוררים בנפות בהן אין

<sup>22</sup> בסקרי כוח אדם מופיעות קבוצות גיל של הילדים, ולא גיל מדויק. בקבוצת הגיל 10-14 כלולים גם ילדים בחטיבת ביניים.

<sup>23</sup> נסקרת הוגדרה כיהודיה אם היא בת לדת היהודית או עולה לישראל שאינה דרוזית או מוסלמית. הותאם לה שיעור התלמידים ביוח"א בבתי הספר בחינוך העברי ביישוב מגוריה. לנסקרת לא-יהודיה הותאם שיעור התלמידים ביוח"א בבתי הספר בחינוך הערבי (פיקוח ערבי, בדואי ודרוזי) ביישוב מגוריה. בנוסף הוגדרה נסקרת חרדית כמי שבמשק ביתה יש פרט שמוסד הלימודים האחרון שלו הוא ישיבה או מדרשה גבוהה. במקרה זה ניתן להתאים לה את שיעור התלמידים ביוח"א בחינוך אחר ביישוב מגוריה, ולנסקרת יהודיה לא-חרדית את השיעור המקביל בקרב תלמידי החינוך הממלכתי-עברי והממלכתי-דתי יחדיו. אולם, לאור מיעוט התצפיות של נסקרות חרדיות לא ניתן לאמוד את השפעת יוח"א על אוכלוסייה זו בנפרד.

<sup>24</sup> למשל, כאשר השבוע הקובע הוא השבוע הראשון של חודש ספטמבר 2000, שיעור יוח"א יהיה של שנת הלימודים תשס"א (2000/2001) לה נהוג לקרוא בקיצור 2001.

<sup>25</sup> במטרה לשמור על אוכלוסייה קבועה של יישובים, שניתן לחשב עבורם את שיעור יוח"א בתקופת החקירה, נופו מאוכלוסיית המחקר הראשונית כל היישובים שבשנת 1995 היו קטנים מ-10 אלפים תושבים ובשנים הבאות גדלו והיו למזוהים בסקר (לוח נ.4, טור 8).

<sup>26</sup> ההקבצה של יישובים כפריים במועצה אזורית התאפשרה רק כאשר שטח השיפוט של המועצה לא חוצה נפות שבאחת מהן מיושם יוח"א ביישובים כפריים ובשנייה לא.

אפשרות להפריד בין ישובים המיישמים יוח"א וכאלו שלא, וכן יישובים עירוניים מזהים שיוח"א יושם רק בחלק משכונותיהם (בקובצי סקר כוח אדם לא ניתן לזהות את שכונת המגורים) – לוח נ.4, טורים 9-10.

כמו כן נופו תצפיות ביישובים שיישמו יוח"א בשיעור העולה על 0 אחוזים ונופל מ-80 אחוזים מהתלמידים המתגוררים בהם בשנת 2003 (במגזר הרלוונטי) – לוח נ.4, טור 11; זאת כיוון שלא ברור באיזו מידה ילדיה של הנסקרת בגיל בית ספר יסודי המתגוררת באותם יישובים אכן זכו ליוח"א. מתרשים 8 אנו למדים כי יש הצדקה לקיטום הנ"ל, שכן התפלגות שיעור יוח"א באוכלוסיית המחקר היא במידה רבה קוטבית: ריבוי נסקרות המתגוררות בישובים שלא זכו ליוח"א כלל ומנגד ריכוז נסקרות המתגוררות ביישובים שזכו ליוח"א בשיעור העולה על 80 אחוזים, ובפרט כיסוי מלא של יוח"א.

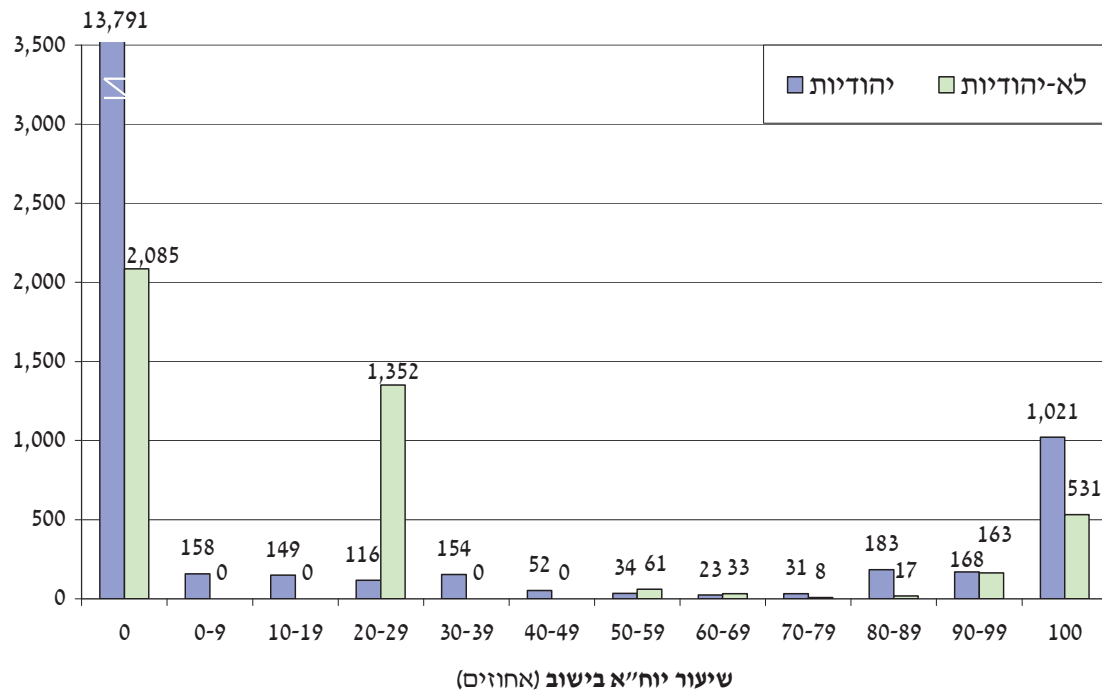
בסיכומו של דבר אוכלוסיית המחקר כללה נשים במשפחות גרעיניות עם ילדיהן בגיל 5-14, ללא ילדים צעירים יותר, המתגוררות בישובים/מקבצים גיאוגרפיים שיוח"א חל על רוב מכריע מהמרחב שלהם, או כלל לא חל, וניתן לחשב עבורם את שיעור יוח"א. מדובר על כ-30 אלף תצפיות בשנים 1995-2005.

מתוך כלל אוכלוסיית המחקר, נסקרו בישובי יוח"א 2,700 תצפיות (קבוצת הטיפול) ו-27 אלף בישובים האחרים (קבוצת ההשוואה). מניתוח מאפייני קבוצת הטיפול וההשוואה (לוח נ.5) עולה שהגיל הממוצע ושיעור הנשים הנשואות דומים בקבוצת הטיפול לאלו בקבוצת ההשוואה, בעוד שמספר הילדים הממוצע לאישה גבוה מעט בקבוצת הטיפול. קבוצת הטיפול מתאפיינת בשיעור ערביות גבוה יותר, ובשיעור משכילות נמוך יותר בקרב היהודיות. כפי שניתן היה לצפות מהמאפיינים החברתיים-כלכליים החלשים יחסית של היישובים בהם יושם יוח"א, ניכר שבקבוצת הטיפול שיעור ההשתתפות בשוק העבודה נמוך יותר ושיעור האבטלה גבוה יותר בהשוואה לקבוצת ההשוואה (ועל כן שיעור התעסוקה בישובי הטיפול נמוך יותר).

היישובים בקבוצת הטיפול מצויים באשכולות החברתיים-כלכליים החלשים-בינוניים, בעוד שבקבוצת ההשוואה מצויים גם ישובים רבים באשכולות הבינוניים-חזקים (לוח נ.6 ותרשים 9). בשל הבדלים אלו הוגבלה קבוצת ההשוואה לאמהות המתגוררות בישובים באשכולות חברתיים-כלכליים חלשים-בינוניים (5 ומטה). מתרשים 10 ניתן לראות כי האמהות בקבוצת הטיפול דומות יותר במאפיינים הרלוונטיים לשוק העבודה לאמהות בקבוצת ההשוואה המתגוררות בישובים באשכול חברתי-כלכלי חמישי ומטה מאשר לאמהות בכלל קבוצת ההשוואה.

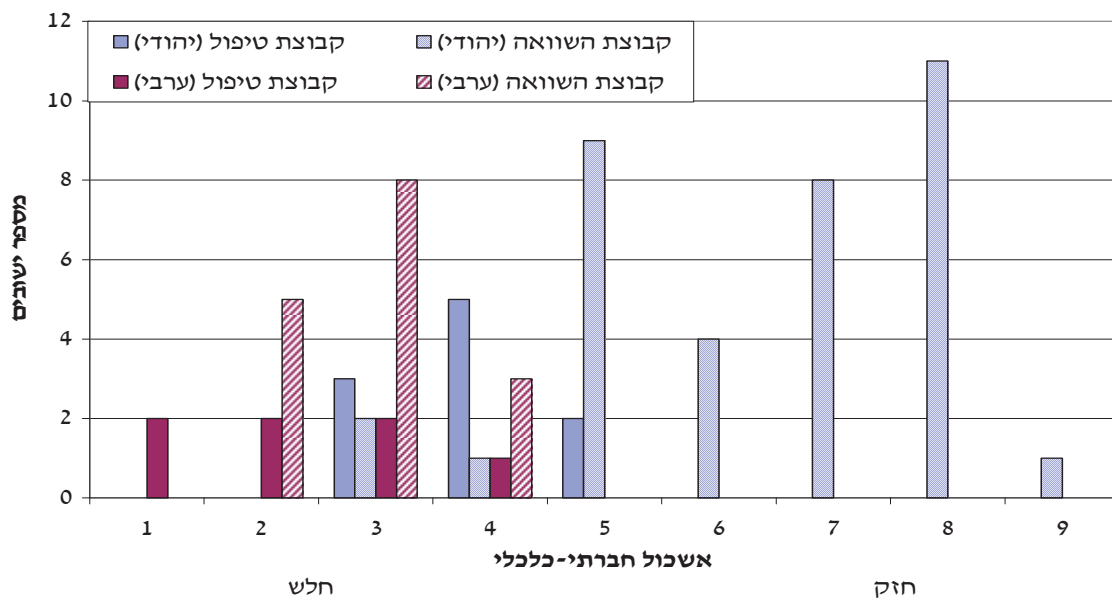


**תרשים 8. מספר התצפיות באוכלוסיית המחקר<sup>1</sup>, לפי שיעור התלמידים ביום חינוך ארוך ולאום,<sup>2</sup> 2005-2000**



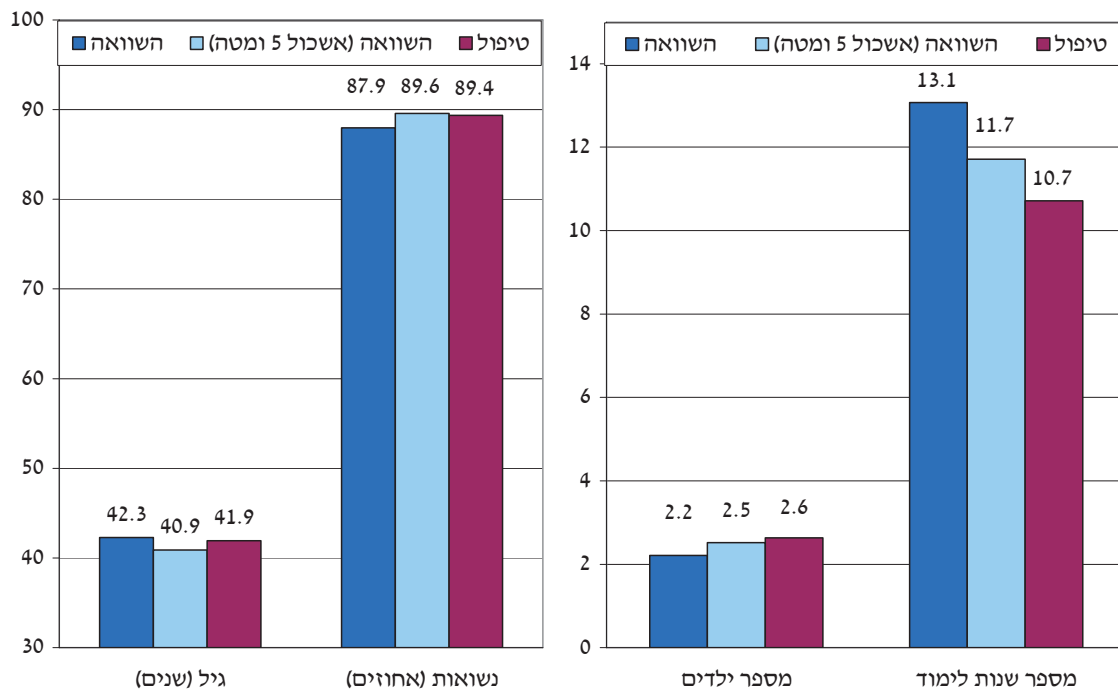
**המקור:** משרד החינוך, סקר כוח אדם של הלשכה המרכזית לסטטיסטיקה ועיבודי המחברים.  
 (1) אוכלוסיית המחקר כללה לבסוף רק תצפיות ביישובים שבהם שיעור התלמידים ביוח"א הוא 0 אחוזים או 80 אחוזים ומעלה.  
 (2) התצפיות אינן משוקללות לפי מקדמי הניפוח של הלשכה המרכזית לסטטיסטיקה.

**תרשים 9. התפלגות היישובים בקבוצות הטיפול והשוואה לפי אשכול חברתי-כלכלי 1998 ולאום<sup>1</sup>**



**המקור:** משרד החינוך, הלשכה המרכזית לסטטיסטיקה (1999) ועיבודי המחברים.  
 (1) רשויות מקומיות שאוחדו במהלך תקופת המחקר קיבלו דרוג חברתי-כלכלי לפי רוב האוכלוסייה: מודיעין-מכבים-רעות לפי האשכול של מודיעין, באקה-גית לפי האשכול של באקה אל-גרביה, בנימינה-גבעת עדה לפי האשכול של בנימינה, יהוד נווה אפרים לפי האשכול של יהוד, אלון שבות ואפרתה לפי אפרתה. יישובים כפריים שקובצו כנפות (ראו לוח 5.נ) הושטמו מהתרשים. יישובים מעורבים מוצגים כיישובים יהודיים.

תרשים 10. מאפייני אמהות בקבוצות הטיפול והשוואה<sup>1</sup>, 2003



**המקור:** משרד החינוך, סקרי כוח אדם של הלשכה המרכזית לסטטיסטיקה, הלשכה המרכזית לסטטיסטיקה (1999) ועיבודי המחברים.  
 (1) סיווג האשכולות החברתיים-כלכליים כפי שמפורט בתרשים 9.

## ה. שיטת האמידה

במטרה לבחון את השפעות הארכת יום הלימודים על היצע העבודה של האמהות נאמדו גרסאות שונות של מודל הפרש-הפרשים, בדומה לשלוטר (2006) ו-Schlösser (2011). ההשוואה בוצעה בין מדדים להיצע העבודה של אמהות בקבוצת הטיפול לאלו של קבוצת ההשוואה, ובין התקופות שלפני ואחרי תחילת יישום החוק. ניתן להציג את המשוואה הבסיסית הבאה:

$$(1) \quad Y_{ijt} = \alpha D_{jt} + \beta' X_{ijt} + \varphi_j + \delta_t + \varepsilon_{ijt}$$

כאשר  $Y_{ijt}$  הינו המדד להיצע עבודה של אישה  $i$  המתגוררות ביישוב  $j$  בזמן  $t$  (רבעון ושנה).  $D_{jt}$  מציין יישום יוח"א, ושווה ל-1 בשנים בהן שיעור יישום יוח"א בבתי הספר בזרם החינוך אליו משתייך התלמיד (עברי או ערבי) היה גבוה או שווה ל-80 אחוזים מהתלמידים ביישוב<sup>27</sup>.  $X_{ijt}$  מציין את וקטור מאפייני הרקע, הכולל: גיל, גיל בריבוע, לאום, מצב משפחתי<sup>28</sup>, מספר שנות לימוד ומספר הילדים בקבוצות הגיל 5-9, 10-14 ו-15-17. בחלק מהמודלים נערך פיקוח גם על הכנסות שלא מעבודה<sup>29</sup>. כמו כן, בבדיקות נפרדות עבור לאום יהודי נוספו המשתנים המסבירים עולה חדש, ותק בארץ והשתייכות לזרם החרדי<sup>30</sup>, ועבור לאום לא-יהודי פיקוח על דת ראש משק הבית<sup>31</sup> וחודש הרמדאן<sup>32</sup>.

$\varphi_j$  מסמל את ההשפעה הקבועה של היישוב, בעוד  $\delta_t$  מציין את המגמה (רבעון ושנה).  $\varepsilon_{ijt}$  היא הטעות, המורכבת מגורם אקראי של יישוב על פני הזמן, וגורם אקראי ברמת הפרט. המקדם בו אנו מעוניינים הוא  $\alpha$ , המבטא את ההשפעה של הארכת יום הלימודים על היצע העבודה של האמהות.

מודל זה נאמד למדדי היצע העבודה ( $Y_{ijt}$ ) הבאים: דמי להשתתפות בכוח העבודה (השבועי)<sup>33</sup>, דמי לתעסוקה (שבועית)<sup>34</sup>, וכן מספר שעות עבודה שבועיות בדרך כלל. האמידות נערכו לכלל אוכלוסיית המחקר (נתוני חתך), וכן על מדגם פאנלי, הבוחן את השינוי בהיצע העבודה של אותו פרט בשלבי דגימה שונים בהשוואה בין פרטים ביישובים בהם מיושם יוח"א ליישובים ללא יוח"א. כך, משתני התוצאה שנבדקו במדגם הפאנלי הוגדרו כמעבר מאי-השתתפות בכוח העבודה להשתתפות (עבור נשים שלא השתתפו בדגימה המוקדמת מבין השתיים), מעבר מאי-תעסוקה לתעסוקה, ושינוי בשעות העבודה השבועיות בדרך כלל (עבור נשים שהועסקו בשני שלבי הדגימה)<sup>35</sup>.

<sup>27</sup> כמו כן נכלל היישוב נתיבות, ששיעור יישום יוח"א בו התנדנד סביב 80 אחוזים לאורך תקופת המחקר.

<sup>28</sup> נשואה או מצב משפחתי אחר (רווקה, גרושה, פרודה או אלמנה).

<sup>29</sup> סה"כ הכנסה ברוטו של משק הבית פחות הכנסה מעבודה ברוטו של הנסקר. ההכנסות מדווחות בשלב הדגימה הרביעי של סקר כוח אדם. ההכנסות הן במחירי ינואר 1995.

<sup>30</sup> פרטים במשק בית שסוג בית הספר האחרון של אחד מבניו הוא ישיבה או מדרשה גדולה.

<sup>31</sup> משתני דמי לנוצרים ולדרוזים ביחס למוסלמים

<sup>32</sup> בתקופת הרמדאן ימי הלימודים בבתי הספר מתקצרים.

<sup>33</sup> מקבל ערך 1 אם בשבוע האחרון עבדה, נעדרה מעבודה או חיפשה עבודה.

<sup>34</sup> מקבל ערך 1 אם בשבוע האחרון עבדה או נעדרה מעבודה.

<sup>35</sup> ניתן היה לזהות את השפעת יוח"א על היצע העבודה בתוך ישובי הטיפול, על ידי השוואה בין אמהות לילדים בגיל בית-ספר יסודי בלבד לבין אמהות לילדים בבית-ספר על-יסודי בלבד (שיוח"א לא חל עליהם). בשל מיעוט תצפיות של נשים לילדים בבית-ספר על-יסודי בלבד לא התאפשר לבצע אמידה שכזו.

כמו כן, נאמדו השפעות הפעלת יו"א לפי משך זמן שחלף מאז תחילת יישומו. לצורך כך, נאמדה החלופה הבאה של מודל 1:

$$(2) \quad Y_{ijt} = \beta' X_{ijt} + \sum_{k=1}^8 \alpha_k K_{kjt} + \varphi_j + \delta_t + \varepsilon_{ijt}$$

$K_{kjt}$  {k=1, 2, ..., 8} מקבל 1 אם יו"א יושם ביישוב j לאורך k שנים (בשיעור 80 אחוזים ומעלה בזרם החינוך הרלוונטי בשנה t).

## 1. תוצאות האמידה

תוצאות אמידות של השפעת יו"א על היצע העבודה של אמהות המתגוררות בישובים באשכול חברתי-כלכלי 5 ומטה מוצגת בלוח 1. האומדים מעידים על השפעה שלילית חלשה ולא מובהקת של יישום יו"א על השתתפות האמהות בכוח העבודה, על תעסוקתן ועל היקף שעות העבודה השבועיות, בין אם האמידה מפקחת על ההכנסה שלא מעבודה ובין אם לא<sup>36,37,38</sup>. להיעדר השפעה מובהקת של יו"א על היצע העבודה קיימים מספר הסברים אפשריים, ובראשם הארכה קצרה של יום הלימודים, שאין בה די כדי לעבור ברוב המקרים ממשרה חלקית למלאה, וקשיים מתודולוגיים (ובפרט מיעוט נסקרות בקבוצת הטיפול).

כפי שניתן לצפות, המשתנים המפקחים הבאים מתואמים חיובית עם גידול בהיצע עבודה: גיל, מיעוט ילדים (ובפרט קטנים), השתייכות ללאום יהודי, מספר שנות לימוד והכנסה נמוכה שלא מעבודה<sup>39</sup>. תוצאות האמידות מלמדות שהיה מקום להוסיף את האפקטים הקבועים ליישוב בשל קיומם של הבדלים בתכונות בלתי-נצפות של הנשים המתגוררות בישובי הטיפול לעומת ישובי ההשוואה, ו/או במאפיינים המרחביים של שוק העבודה העומד בפניהן. פיקוח על שיעור האבטלה המחוזי של נשים בכל שנה ורבעון (לפי רמת השכלה), בנוסף לפיקוח על אפקטים קבועים ליישוב ומגמה, לא השפיע באופן ניכר על האומדים ומובהקותם<sup>40</sup>.

במטרה לבחון האם קיימת השפעה דיפרנציאלית של יישום יו"א על נשים מלאום, גיל והשכלה שונים, נאמד המודל שבמשוואה 1 גם עבור אותן אוכלוסיות-משנה. כך, חולקה אוכלוסיית המחקר לפי לאום (יהודיות/לא-יהודיות), השכלה (עד 12 שנות לימוד ומעל) וגיל (עד

<sup>36</sup> את האומד של השפעת יו"א על שיעור ההשתתפות/תעסוקה יש לפרש באופן הבא: יישום יו"א מעלה את ההסתברות להשתתפות/תעסוקה בערך האומד כפול מאה, במונחי נקודות אחוז.

<sup>37</sup> תוצאות אמידות של השפעת יו"א על היצע העבודה של אמהות בכלל הישובים (לרבות ישובים בקבוצת ההשוואה בדירוג חברתי-כלכלי בינוני-חזק) מוצגות בלוח נ.7. בדומה לאמידות בלוח 1 לא הייתה ליו"א השפעה מובהקת על ההשתתפות והתעסוקה. ליו"א הייתה השפעה שלילית גדולה יותר ומובהקת יותר על שעות העבודה השבועיות – ירידה מובהקת בת 2.8 שעות עבודה שבועיות בקרב אמהות מועסקות; ואולם, באמידות שהוצגו בלוח 1 האומד הופך ללא מובהק בחלק מהמקרים.

<sup>38</sup> באמידה דומה נוספת (לא מוצגת) מסתבר כי בקרב המועסקים במשרה חלקית שיעור אלו שהשיבו כי הסיבה לעבודה חלקית היא טיפול בילדים (עקרת בית) לא הושפע באופן מובהק מיו"א. בשל מספר מועט של תצפיות בקבוצת הטיפול לא ניתן להסיק מסקנות חד-משמעיות מתוצאות אלה.

<sup>39</sup> כאשר מחליפים את המשתנה המסביר של הכנסה שלא מעבודה בלוג ההכנסה שלא מעבודה – על מנת להתחשב בהשפעות לא-ליניאריות של ההכנסה על היצע העבודה – האומד של יו"א נותר כמעט ללא שינוי.

<sup>40</sup> בדיקה נוספת של קיום מגמה דיפרנציאלית בהיצע העבודה בין היישובים בקבוצת הטיפול לבין אלו בקבוצת ההשוואה יכולה להתבסס על השוואה של השינויים בהיצע העבודה של אמהות בתקופה שלפני ובסמוך ליישום יו"א (לדוגמה בשנים 1995-1998) לעומת תקופה מוקדמת עוד יותר (למשל 1990-1994), לשינויים בהיצע העבודה בין התקופה שלפני ובסמוך ליישום יו"א לתקופה שלאחר יישום יו"א (1999-2005) – הפרש הפרש-ההפרשים. לצערנו, לא עומדים לרשותנו נתונים לשנים לפני 1995. מאותה סיבה לא ניתן גם להפעיל "פלסבו", כלומר להניח באופן פיקטיבי שיו"א יושם במחצית השנייה של שנות ה-90.

גיל 35 ומעלה)<sup>41</sup>. מרבית האומדים להשפעת יוח"א על ההשתתפות, התעסוקה ושעות העבודה של אוכלוסיות המשנה נמצאו שליליים ולא מובהקים (לוח 2). אומדי השפעת יוח"א על השתתפות ותעסוקת אמהות ערביות צעירות נמצאו שליליים ומובהקים (הגם שמדובר במעט יותר תצפיות). נערכה בדיקה לאיתור השפעה דיפרנציאלית של יישום יוח"א לפי האשכול החברתי-כלכלי של הרשות המקומית, וזאת באמצעות הוספת משתנה אינטראקציה של יישום יוח"א והאשכול. בדיקה זו הניבה אומדים גדולים יותר ולא מובהקים עבור יוח"א, משתני האינטראקציה לא היו מובהקים וגם מבחן p-value למובהקות יוח"א והאינטראקציה יחדיו מצביע על חוסר מובהקות (הממצאים אינם מוצגים).

לאמהות שהיצע עבודתן נבחן עד כה היו ילדים בגיל 5-14, ולכן נכללו גם אמהות לתלמידים בחינוך העל-יסודי (בני 13-14). לפיכך נערכו אמידות נפרדות הנוגעות רק לאמהות לילדים בגיל 5-9, המאפשרות לזהות השפעה דיפרנציאלית של יוח"א על היצע העבודה של אמהות לילדים קטנים יותר. בלוח נ.8. מוצגות תוצאות האמידות, כאשר קבוצת ההשוואה כוללת רק ישובים המדורגים בדירוג חברתי-כלכלי 5 ומטה. מאמידות אלה עולה כי השפעת יוח"א על היצע העבודה נותרה שלילית ולא מובהקת והאומדים גדולים יותר מאלו שהתקבלו קודם לכן<sup>42</sup>.

אמידות בהן נכללו באוכלוסיית המחקר משפחות לא-גרעיניות, המתגוררות בישובים באשכול חברתי-כלכלי 5 ומטה (תוספת של כרבע למספר התצפיות), הניבו תוצאות דומות לאלו שתוארו לעיל, כאשר אומד משתנה הדמי של משפחה לא-גרעינית שלילי ומובהק. באמידות בהן נוסף משתנה מסביר של אינטראקציה בין משפחה לא-גרעינית לבין דמי ליוח"א האומדים של יוח"א ושל האינטראקציה אינם מובהקים.

ניתן לצפות כי יישום יוח"א הביא לכניסת נשים לעבודה במערכת החינוך, וכן להגדלת מספר שעות העבודה של אלו שהועסקו בהוראה קודם לכן והרחיבו את היקף משרתן (ראו הערת שוליים 8 לעיל). אמידות מהן הושמטו נשים שמשלח ידן היה בהוראה<sup>43</sup> הניבו תוצאות דומות (לא מוצגות).

לוח 3 מציג תוצאות אמידות פאנליות של השפעת יוח"א על שינויים בהיצע העבודה. מדובר בשינויים בהיצע העבודה של אם נתונה בין שתי נקודות זמן שהמרווח ביניהן הוא ארבעה או חמישה רביעים (במקרה של ארבעה רביעים – מדובר ברבעון המקביל בשנה שעברה כך שמתיתרת בעיית העונתיות). התוצאות מצביעות על השפעה לא מובהקת של יישום יוח"א על השינויים בהיצע העבודה. עם זאת, מספר התצפיות באמידות הפאנליות מצומצם, ובפרט מספרן של אלו בקבוצת הטיפול, ולכן לא ניתן להגיע למסקנות חד-משמעיות<sup>44</sup>.

<sup>41</sup> הגיל 35 נקבע במטרה להבחין בין קבוצת האמהות הצעירות, שבחזקתן כבר ילדים בגיל בית-ספר יסודי (כלומר, ילדו עד סוף שנות ה-20 לחייהן), לאמהות מבוגרות יותר לילדים בגיל זה.

<sup>42</sup> אמידות שכללו אמהות עם ילדים בגיל 10-17 (בישובים בדירוג חברתי-כלכלי 5 ומטה) הניבו כצפוי אומדים קטנים יותר ולא מובהקים של יוח"א. יש לזכור שבקבוצת הגיל הזו נכללים גם ילדים בני 10-12, הנמצאים לרוב בבית ספר יסודי ולכן זכאים ליוח"א.

<sup>43</sup> לפי הסיווג האחד של משלחי היד (הלשכה המרכזית לסטטיסטיקה, 1994). מדובר בכ-10 אחוזים מהתצפיות באוכלוסיית המחקר בישובים באשכול חברתי-כלכלי 5 ומטה, ובכ-15 אחוזים מהנשים העובדות.

<sup>44</sup> ניתן היה לצפות כי יישום יוח"א ישפיע באופן דיפרנציאלי על מספר שעות העבודה של נשים שעבדו במשרה מלאה לפני היישום, לעומת נשים שעבדו במשרה חלקית (ובפרט פחות מ-32 שעות בשבוע – סך "שעות אורך" בחינוך היסודי לפני יישום יוח"א), שכן על הראשונות פועלת השפעת תחלופה שלילית ועל האחרונות השפעת הכנסה חיובית. באמידות פאנליות נוספות (שאינן מוצגות), בהן נכללו משתנה המציין אם עובדת במשרה מלאה (מעל 32 שעות עבודה שבועיות בשלב הדגימה הראשון) ומשתנה אינטראקציה של משרה מלאה עם יישום יוח"א, נותרו האומדים ליוח"א

ניתן לשער כי השפעת יוח"א על היצע העבודה תלך ותגבר ככל שיתמשך יישומו, ובפרט לאור הקשיים שהתעוררו בהטמעתו בתחילת הדרך. תוצאות האמידות של השפעות יישום יוח"א לפי משך הזמן שחלף מאז תחילת יישומו (משוואה 2) מוצגות בלוח נ.9. התוצאות מעידות לכאורה על השפעה שלילית מובהקת של יוח"א על היצע העבודה בשנים הראשונות ליישומו, הנחלשת עם התמשכות יישום יוח"א ביישוב במקרה של השתתפות ותעסוקה, עד שהיא הופכת בחלק מהמקרים ללא מובהקת, בעוד שהיא נותרת שלילית ומובהקת במקרה של שעות העבודה. יודגש כי עבור סדר גודל של 90 אחוזים מהיישובים בקבוצת הטיפול שנת תחילת יישום יוח"א הינה 1999, ועל כן קיימת חפיפה כמעט מלאה בין מספר השנים ליישום יוח"א ביישוב לבין המגמה, כך שלא ניתן להפריד בין השניים. מכאן שלא ניתן להסתמך על תוצאות האמידות הנ"ל.

---

ולאינטראקציה לא מובהקים. האומד להשפעת המשרה המלאה על השינוי בשעות העבודה השבועיות נמצא שלילי ומובהק.

לוח 1. אומדי השפעת יום חינוך ארוך על היצע עבודה של אמהות –  
 ישובי השוואה באשכול חברתי-כלכלי חמש ומטה<sup>1</sup>

שעות עבודה שבועיות	תעסוקה		השתתפות			
	(5)	(4)	(3)	(2)		(1)
-1.897* (1.123)	-1.876 (1.139)	-0.020 (0.025)	-0.020 (0.025)	-0.016 (0.026)	-0.016 (0.026)	יוח"א
-0.032 (0.532)	-0.038 (0.528)	0.047*** (0.013)	0.047*** (0.013)	0.040*** (0.013)	0.040*** (0.013)	גיל
-0.001 (0.007)	-0.001 (0.007)	-0.001*** (0.000)	-0.001*** (0.000)	-0.001*** (0.000)	-0.001*** (0.000)	גיל בריבוע
2.337** (0.981)	2.284** (0.920)	0.059*** (0.019)	0.058*** (0.019)	0.018 (0.020)	0.018 (0.020)	נשואה
-1.678*** (0.286)	-1.684*** (0.290)	-0.046*** (0.011)	-0.046*** (0.011)	-0.054*** (0.012)	-0.054*** (0.012)	מספר ילדים בגיל 9-5
-1.600*** (0.304)	-1.600*** (0.303)	-0.033*** (0.010)	-0.033*** (0.010)	-0.031*** (0.010)	-0.031*** (0.010)	מספר ילדים בגיל 14-10
-0.537 (0.327)	-0.541 (0.325)	-0.015 (0.010)	-0.016 (0.010)	-0.014 (0.010)	-0.015 (0.009)	מספר ילדים בגיל 17-15
5.698 (4.918)	5.705 (4.889)	0.355*** (0.029)	0.356*** (0.029)	0.384*** (0.027)	0.384*** (0.027)	יהודיה
0.323** (0.136)	0.320** (0.137)	0.038*** (0.003)	0.038*** (0.003)	0.035*** (0.003)	0.035*** (0.003)	מספר שנות לימוד
0.000 (0.000)	-	0.000 (0.000)	-	0.000 (0.000)	-	הכנסה שלא מעבודה
31.961*** (10.097)	32.188*** (9.980)	-0.939*** (0.238)	-0.935*** (0.236)	-0.694*** (0.240)	-0.692*** (0.239)	קבוע
√	√	√	√	√	√	מגמה
√	√	√	√	√	√	אפקטים קבועים ליישוב
5,936	5,936	12,402	12,402	12,402	12,402	מספר תצפיות
41	41	41	41	41	41	מספר ישובים
0.055	0.055	0.326	0.326	0.397	0.397	Adjusted R <sup>2</sup>

1) המשתנים התלויים והמשתנים המפקחים הוגדרו בדומה ללוח 1. טעויות התקן המתוקנות למתאם ברמת היישוב מדווחות בסוגריים. הכוכביות (\*, \*\*, \*\*\*) מציינות מובהקות ברמה של 10 אחוזים, 5 אחוזים ו-1 אחוז בהתאמה. התצפיות אינן משוקללות לפי מקדמי הניפוח של הלשכה המרכזית לסטטיסטיקה.

לוח 2. אומדי ההשפעה הדיפרנציאלית של יום חינוך ארוך על היצע עבודה של אמהות –  
 ישובי השוואה באשכול חברתי-כלכלי חמש ומטה<sup>1</sup>

לא-יהודיות <sup>2</sup>		יהודיות				
תעסוקה	השתתפות	שעות עבודה שבועיות	תעסוקה	השתתפות		
-0.148* (0.082)	-0.143* (0.080)	-1.527 (1.705)	-0.001 (0.065)	0.000 (0.046)	עד גיל 35	לפי גיל
0.016 (0.051)	0.017 (0.051)	-0.03 (0.036)	-0.019 (0.036)	-0.014 (0.039)	מעל גיל 35	
-0.014 (0.042)	-0.015 (0.045)	-0.809 (1.194)	-0.025 (0.026)	-0.008 (0.034)	עד 12 שנות לימוד	לפי השכלה
		-2.068 (2.199)	0.022 (0.056)	-0.008 (0.043)	מעל 12 שנות לימוד <sup>3</sup>	
4,017	4,017	5,227	8,385	8,385	סה"כ תצפיות	

- (1) המשתנים התלויים והמשתנים המפקחים הוגדרו בדומה ללוח 3, ללא פיקוח על הכנסה שלא מעבודה. טעויות התקן המתוקנות למתאם ברמת היישוב מדווחות בסוגריים. הכוכביות (\*, \*\*, \*\*\*) מציינות מובהקות ברמה של 10 אחוזים, 5 אחוזים ו-1 אחוז בהתאמה. התצפיות אינן משוקללות לפי מקדמי הניפוח של הלשכה המרכזית לסטטיסטיקה.
- (2) האומדים של השפעת יוח"א על שעות העבודה של אמהות ערביות לא מדווחים עקב מיעוט תצפיות.
- (3) האומדים של השפעת יוח"א על אמהות ערביות משכילות (מעל 12 שנות לימוד) לא מדווחים עקב מיעוט תצפיות.



לוח 3. אומדי השפעת יום חינוך ארוך על השינוי בהיצע העבודה של אמהות – אמידות פאנליות<sup>1</sup>

שינוי במספר שעות עבודה (שעות)			מעבר מאי-תעסוקה לתעסוקה	מעבר מאי-השתתפות להשתתפות	
הפרש של 5 רביעים <sup>3</sup> ופיקוח על הכנסות	הפרש של 5 רביעים <sup>3</sup>	הפרש של 4 רביעים <sup>2</sup>	הפרש של 4 רביעים <sup>2</sup>	הפרש של 4 רביעים <sup>2</sup>	
(5)	(4)	(3)	(2)	(1)	
-0.492 (0.757)	-0.485 (0.759)	0.999 (0.953)	-0.086 (0.070)	-0.048 (0.050)	דמי ליוח"א <sup>4</sup>
-0.179 (0.532)	-0.183 (0.530)	0.433 (0.271)	-0.020 (0.020)	-0.010 (0.026)	גיל
0.001 (0.006)	0.001 (0.006)	-0.005 (0.003)	0.000 (0.000)	0.000 (0.000)	גיל בריבוע
-0.173 (0.712)	-0.205 (0.675)	0.095 (0.393)	-0.030 (0.035)	-0.096** (0.038)	נשואה
-0.674 (1.198)	-0.696 (1.164)	-1.294 (1.758)	0.130 (0.085)	0.043 (0.094)	שינוי במצב משפחתי <sup>5</sup>
-0.691 (0.454)	-0.689 (0.456)	-0.354 (0.329)	-0.027** (0.014)	-0.016 (0.015)	מספר ילדים בגיל 5-9
-0.610 (0.387)	-0.612 (0.382)	-0.322 (0.243)	-0.013 (0.014)	-0.004 (0.010)	מספר ילדים בגיל 10-14
0.354 (0.371)	0.354 (0.371)	0.067 (0.315)	0.001 (0.013)	0.001 (0.013)	מספר ילדים בגיל 15-17
4.751** (2.115)	4.740** (2.128)	3.633** (1.517)	0.144*** (0.050)	0.287** (0.116)	לאום
0.040 (0.071)	0.038 (0.069)	0.008 (0.065)	0.008** (0.003)	0.005 (0.003)	מספר שנות לימוד
√	√	√	√	√	פיקוח על שנה ורביע
0.000 (0.000)	-	-	-	-	הכנסה שלא מעבודה <sup>6</sup>
2,031	2,031	4,269	2,452	2,032	מספר תצפיות
-0.001	-0.001	0.004	0.113	0.125	Adjusted R <sup>2</sup>

- (1) המשתנה התלוי הוא משתנה בינארי המציין את הצטרפות האם לכוח העבודה (אם לא השתתפה בו בפאנל הראשון), תחילת תעסוקה (אם לא הועסקה בפאנל הראשון), והשינוי במספר שעות העבודה השבועיות בדרך כלל (אם עבדה בשני הפאנלים). משתני הרקע מצב משפחתי, מספר ילדים ומספר שנות לימוד הם לפי הפאנל הראשון. באמידות נכללו גם נשים בקבוצת ההשוואה המתגוררות ביישובים באשכול חברתי-כלכלי מעל 5; לא נכללו נשים שילדו במהלך התקופה בה נסקרו. טעויות התקן המתוקנות למתאם ברמת היישוב מדווחות בסוגריים. הכוכביות (\*, \*\*, \*\*\*) מציינות מובהקות ברמה של 10 אחוזים, 5 אחוזים ו-1 אחוז בהתאמה. התצפיות אינן משוקללות לפי מקדמי הניפוח של הלשכה המרכזית לסטטיסטיקה.
- (2) השוואת שלב הדגימה השלישי לשלב הדגימה הראשון, ושלב הדגימה הרביעי לשלב הדגימה השני, כך שמתקבל פער של שנה במוצע בין התצפיות.
- (3) השוואת שלב הדגימה הרביעי לשלב הדגימה הראשון, כך שמתקבל פער של שנה ורבע במוצע בין התצפיות. לאור מיעוט התצפיות לא מוצגות תוצאות מקבילות למעבר מאי-השתתפות להשתתפות ולמעבר מאי-תעסוקה לתעסוקה בהפרש של 5 רביעים.
- (4) יוח"א הוגדר כמשתנה דמי המקבל את הערך 1 במקרה של יישום יוח"א ביישוב עבור 80 אחוזים ומעלה מתלמידי בתי הספר היסודיים (לפי לאום), ואת הערך 0 כאשר כלל לא יושם יוח"א ביישוב.
- (5) משתנה המקבל ערך 1 אם התחתנה, 0 אם נשארה באותו מצב משפחתי ו-1 אם התגרשה.
- (6) ההכנסות שלא מעבודה הוגדרו כסה"כ הכנסה ברוטו של משק הבית פחות הכנסה מעבודה ברוטו של הנסקרת. ההכנסות מדווחות בשלב הדגימה הרביעי לכל נסקרת.

## ז. סיכום

המגזר הציבורי משקיע משאבים רבים במימון סידורי השגחה על ילדים קטנים, בין השאר כדי להקל על יציאת נשים לעבודה. בשלהי 1998 הונהג יום חינוך ארוך (יוח"א) בבתי ספר יסודיים בישראל, בדגש על אלו שתלמידיהם מרקע חברתי-כלכלי חלש, ובמסגרתו הוארך יום הלימודים בשעה וחצי במוצע ביום במימון מלא של המדינה. המהלך נועד בראש ובראשונה לענות על צרכים פדגוגיים, ואחת התועלות האפשריות מיישומו היא הגדלת היצע העבודה של אמהות. קיימת ספרות אמפירית רחבה הבוחנת את הקשר בין עלות סידורי השגחה על ילדים רכים עד גיל בית ספר לבין היצע העבודה של הוריהם, אולם העדויות על השפעת הארכת יום הלימודים של תלמידי בתי ספר מעטות ואינן בנמצא בישראל.

המחקר הנוכחי בחן את השפעת יישום יוח"א על היצע העבודה של אמהות, תוך שימוש בפריסה ההדרגתית של יוח"א המהווה מעין ניסוי טבעי. הוא התבסס על נתוני משרד החינוך באשר ליישום יוח"א ברמת היישוב, וזיווגם עם סקרי כוח אדם של הלשכה המרכזית לסטטיסטיקה.

הממצאים אינם מצביעים על השפעה מובהקת של יוח"א על השתתפות נשים בכוח העבודה, על תעסוקתן, או על מספר שעות העבודה השבועיות של אמהות עובדות. כמו כן, לא ניתן להסיק מהם כי קיימת השפעה דיפרנציאלית מובהקת על אוכלוסיות משנה (נשים לא-משכילות / ערביות ועוד).

לממצאים המצביעים על היעדר השפעה מובהקת של יוח"א על היצע העבודה אפשר להציע מספר הסברים אותם ניתן יהיה לבחון בעתיד: הארכה קצרה של יום הלימודים, שאין בה די כדי לאפשר לאמהות העובדות במשרה חלקית לעבור למשרה מלאה; אי-יישום יוח"א במשך אחד מהימים א'-ה' וחוסר הלימה בין החופשות בבתי הספר לבין החופשות מעבודה הנהוגות במשק (אלמגור-לוטן, 2012). כמו כן התעוררו קשיים מתודולוגיים – מיעוט נסקרות שילדיהן זכו ליוח"א, הבדלים בלתי נצפים בין מאפייני האמהות שילדיהם נהנו מיוח"א ושוק העבודה העומד בפניהן לבין אלו של אמהות בקבוצת ההשוואה, חוסר יכולת לקשור ברמת הנסקרת בין אורך יום הלימודים של ילדיה לבין היצע עבודתה.

המחקר בדק את השפעת עצם החלת יום חינוך ארוך על היצע העבודה של אמהות. מחקר עתידי ראוי שיבחן את ההשפעה של אורך יום הלימודים על היצע עבודתן, בכפיפות לזמינות נתונים, וכך יסייע לבדוק את מידת התועלת שבהארכת סידורי השגחה על ילדים בגיל בית-ספר יסודי, כפי שהוצע גם בדו"ח הוועדה לשינוי חברתי כלכלי ("וועדת טרכטנברג") ואושר על ידי הממשלה בראשית 2012.

## נספח

לוח נ.1. רשויות מקומיות שחל עליהם צו יום חינוך ארוך (יוח"א) ושיעור יישומו

האם בקבוצת הטיפולים <sup>2</sup>	שיעור התלמידים ביוח"א לפי שנת לימודים (אחוזים)		שנת צו ההחלה	רשות החינוך <sup>1</sup>
	תשנ"ט	תש"ס		
כן	100	100	1998	אבו-סנאן
לא	0	0	2009	אבו בסמה
כן	100	100	1998	אופקים
כן	100	100	1998	אור-עקיבא
לא	2	29	1998	אילת (בתי ספר הנמצאים בשכונות: יעלים, אופיר, ערבה)
לא	0	0	2004	אל-בטוף
כן	97	97	1998	אעבלין
כן	100	100	1998	אריאל
לא	100	100	1998	אשכול
לא	47	47	1998	אשקלון (בתי ספר הנמצאים בשכונת שמשון)
לא	14	26	1998	באר-שבע (בתי ספר הנמצאים בשכונה ג' וברובע ד')
כן	100	100	1998	בוקעתה
לא	0	0	1998	ביר-אל-מכסור
כן	100	100	1998	בית-גין
כן	100	100	1998	בית-שאן
לא	57	72	1998	בית-שמש (בתי ספר הנמצאים בשכונות: האזור הישן, צפון)
לא	16	16	1998	בני-ברק (בתי ספר הנמצאים בשכונות: ויז'ניץ, שיכון ה', שיכון ו', נווה אחיעזר, פרדס כץ, אבו לבן)
לא	55	55	1998	בקעת בית שאן
לא	3	3	1998	בת-ים (בתי ספר הנמצאים בשכונות: עמידר, ניצנה)
לא	100	100	1998	ג'דידה
כן	100	100	1998	גוליס
כן	100	100	1998	גייסר-א-זרקא
כן	100	100	1998	גוש-חלב
לא	35	35	1998	דימונה
כן	96	96	1998	דלית-אל-כרמל
לא	19	19	1998	הגולן (מועצה אזורית)
לא	100	100	1998	הגליל העליון (מועצה אזורית)
לא	100	100	1998	הערבה-התיכונה (מועצה אזורית)
לא	100	100	1998	חוף-אשקלון (מועצה אזורית)
לא	0	0	2004	חורה
כן	100	100	1998	חורפיש
לא	8	8	1998	חיפה (בתי-ספר הנמצאים בשכונות: חליסה, ודי ניסנס)
לא	74	74	1998	חצור-הגלילית
לא	32	32	1998	טבריה (בתי ספר הנמצאים בשכונות: ב', ג', ד')
כן	100	100	1998	טובה-זנגריה
כן	90	90	1998	טירת-הכרמל (בתי ספר הנמצאים בשכונות: רמב"ם, ברנר)

האם בקבוצת הטיפולים <sup>2</sup>	שיעור התלמידים ביוח"א לפי שנת לימודים (אחוזים)		שנת צו ההחלה	רשות החינוך <sup>1</sup>
	תשנ"ט	תש"ס		
כן	100	89	1998	טמרה
כן	100	100	1998	ינוח-ג'ית
לא	80	80	1998	ירוחם
לא	5	5	1998	ירושלים (בתי ספר הנמצאים בשכונות: קטמון ח', קטמון ט', נווה יעקב, פת, שטרן)
כן	100	100	1998	ירכא
לא	100	100	1998	כבול
כן	100	100	1998	כסיפא
כן	100	100	1998	כסרא-סמיע
לא	0	88	1998	כפר-כנא
כן	100	100	1998	כפר-מנדא
כן	100	100	1998	כפר-קמא
לא	7	7	1998	כרמיאל
לא	100	100	1998	לב השרון (מועצה אזורית)
כן <sup>3</sup>	100	95	1998	לוד (בתי ספר הנמצאים בשכונות: יד אברהם, רמת אשכול)
לא	0	0	2004	לקיה
לא	100	100	1998	מבואות החרמון (מועצה אזורית)
כן	100	100	1998	מג'אר
כן	100	100	1998	מגדל שמש
לא	60	60	1998	מגדל-העמק (בתי ספר הנמצאים בשכונה המערבית)
לא	51	51	1998	מטה אשר (מועצה אזורית)
כן	0	100	1998	מטולה
כן	100	100	1998	מסעדה
כן	100	100	1998	מעיליה
כן <sup>3</sup>	100	93	1998	מעלה אדומים (בתי ספר הנמצאים בשכונות: כלי-הנגינה, הנחלים)
כן	100	0	1998	מעלה אפרים
לא	100	100	1998	מעלה יוסף (מועצה אזורית)
כן	100	100	1998	מעלות-תרשיחא
לא	100	100	1998	מצפה-רמון
לא	39	39	1998	מרום-הגליל (מועצה אזורית)
לא	100	100	1998	מרחבים (מועצה אזורית)
כן	100	100	1998	משהד
כן <sup>3</sup>	0	0	1998	נהרייה (בתי ספר הנמצאים בשכונת טרומפלדור)
כן	100	100	1998	נחף
לא	13	13	1998	נצרת-עילית (בתי ספר הנמצאים בשכונות רובע ח')
כן	88	88	1998	נתיבות
כן	100	100	1998	סג'ור
כן	100	100	1998	סחנין
כן	0	0	1998	עג'ר
כן	100	100	1998	עילוט
כן	100	100	1998	עין-קינייה
לא	10	10	1998	עכו (בתי ספר הנמצאים בשכונות: צפון, צפון ג', צפון ד', שיכון עמידר, נ. אלון, וולפסון, קנדי, העתיקה)

רשות החינוך <sup>1</sup>	שנת צו ההחלה	שיעור התלמידים ביוח"א לפי שנת לימודים (אחוזים)		האם בקבוצת הטיפול <sup>2</sup>
		תשנ"ט	תש"ס	
עפולה	1998	19	0	לא
עציון (מועצה אזורית)	1998	100	100	לא
ערערה-נגב	2004	0	0	לא
עתלית	1998	100	100	כן
פסוטה	1998	100	100	כן
פקיעין	1998	100	100	כן
קדומים	1998	100	100	כן
קדימה	1998	55	55	לא
קצרין	1998	0	0	לא
קריית-ארבע	1998	90	100	כן
קריית-גת (בתי הספר הנמצאים בשכונות : גליקסון, הנביאים)	1998	47	18	לא
קריית-ים (בתי ספר הנמצאים בשכונות : ב', ג', ד')	1998	29	46	לא
קריית-מלאכי (בתי ספר הנמצאים בשכונות : חב"ד, ז'בוטינסקי)	1998	100	100	כן <sup>3</sup>
קריית-שמונה	1998	0	100	כן
קרני-שומרון	1998	70	95	כן
ראש-העין (בתי ספר הנמצאים באזור הוותיק)	1998	50	41	לא
רהט	1998	100	100	כן
רמלה	1998	92	92	כן
שגב שלום	2004	0	55	לא
שדרות	1998	100	100	כן
שלומי	1998	100	100	כן
שעב	1998	100	100	כן
שער-הנגב (מועצה אזורית)	1998	100	100	לא
שפיר (מועצה אזורית)	1998	100	100	לא
תל-אביב - יפו (בתי ספר הנמצאים בשכונות : קריית שלום, שכונת התקווה, לב יפו, עגימי)	1998	22	22	לא

**המקור:** צו יום חינוך ארוך ולימודי העשרה (החלה במוסדות חינוך), התשנ"ח-1998; צו יום חינוך ארוך ולימודי העשרה (החלה במוסדות חינוך) (תיקון), התשס"ה-2004; צו יום חינוך ארוך ולימודי העשרה (החלה במוסדות חינוך) (תיקון), התש"ע-2009; משרד החינוך ("במבט רחב") ועיבודי המחברים.

- שם רשות החינוך כפי הוא מופיע בצו יוח"א.
- קבוצת הטיפול הוגדרה כישובים בהם לפחות 80 אחוזים מהתלמידים בבתי ספר יסודיים זכו ליוח"א בשנת הלימודים תשס"ג (2002/2003).
- על אף שיוח"א היה אמור להיות מיושם רק בחלק מהשכונות ביישוב, הוא כלל בפועל 80 אחוזים ומעלה מסך התלמידים בחינוך העברי.

לוח נ.2. תחולת יום חינוך ארוך בבתי ספר יסודיים<sup>1</sup>, תשנ"ט – תשס"ח

שנת הלימודים	מספר בתי ספר המפעילים יו"א										שנת הלימודים	
	לא-יהודים					יהודים						
	דרוזי	ערבי	סה"כ	אחר	ממלכתי	סה"כ	סה"כ	דרוזי	ערבי	סה"כ		
תשנ"ט												
תש"ס												
תשס"א												
תשס"ב												
תשס"ג												
תשס"ד												
תשס"ה												
תשס"ו												
תשס"ז												
תשס"ח												

המקור: משרד החינוך ועבודת המורים.  
 1) בתי ספר יסודיים רגילים (לא חינוך מיוחד), לא כולל רפואיים. נתוני תלמידים ביו"א קיימים בשנת תשנ"ט רק עבור החינוך הרשמי. נתוני תלמידים קיימים רק משנת הלימודים תש"ס.



לוח 4.4. מספר תצפיות<sup>1</sup> בסקרי כוח אדם לפי הקריטריונים להשמטתן מאוכלוסיית המחקר<sup>2</sup>

שנת הסקר	סה"כ תצפיות	תצפיות נשים	נשים שאינן אמהות עם ילדים בגיל הרלוונטי	משפחה לא-גרעינית	מעל גיל 60 או מתחת לגיל 20	עולים עד 3 שנים בארץ	מרכזי קליטה, מוסדות, תושבי מזרח ירושלים	תצפיות בישובים קטנים בשנת 1995 <sup>3</sup>	תצפיות בנפות מעורבות	ישובים גדולים עם צו יוח"א חלקי	ישובים המיישמים יוח"א עד 80 אחוזים	תצפיות לא במחקר	תצפיות במחקר	שיעור במחקר מתוך תצפיות נשים (אחוזים)	תצפיות באוכלוסיית הטיפול
	{1}	{2}	{3}	{4}	{5}	{6}	{7}	{8}	{9}	{10}	{11}	{12}	{13}	{14}	{15}
1995	106,848	52,967	44,755	38,220	10,148	22,478	13,154	39,594	1,453	13,705	3,752	103,752	3,096	5.85	172
1996	107,850	53,370	45,069	38,361	3,288	22,977	13,249	39,856	1,757	12,918	3,693	104,498	3,352	6.28	280
1997	105,729	52,107	44,145	37,759	2,652	23,748	13,263	37,927	1,725	14,163	3,735	102,625	3,104	5.96	224
1998	110,130	54,573	46,212	39,234	3,862	24,250	14,104	38,724	2,018	11,857	5,669	106,811	3,319	6.08	385
1999	109,054	54,029	46,080	38,716	5,246	24,112	14,235	37,923	2,180	12,757	5,675	105,944	3,110	5.76	284
2000	108,382	53,803	45,937	38,700	3,684	24,311	14,084	37,491	2,377	13,091	5,665	105,328	3,054	5.68	331
2001	107,460	53,369	45,679	38,120	3,087	22,859	13,985	36,616	2,332	12,905	5,749	104,435	3,025	5.67	333
2002	106,579	52,974	45,516	37,794	2,764	22,547	13,885	36,131	2,999	11,341	5,964	103,680	2,899	5.47	309
2003	105,817	52,786	45,222	37,336	2,113	22,191	13,931	35,316	3,101	11,507	5,737	102,799	3,018	5.72	354
2004	105,909	52,865	45,341	37,218	1,562	21,899	14,083	35,280	3,365	11,642	5,493	102,883	3,026	5.72	363
2005	104,487	51,918	44,616	36,908	1,185	21,162	14,100	34,854	3,472	11,701	5,436	101,600	2,887	5.56	302

המקור: סקרי כוח אדם של הלשכה המרכזית לסטטיסטיקה ויעודי המחקר.

(1) התצפיות לא משוקללות לפי מקדמי הניפוח של הלשכה המרכזית לסטטיסטיקה.

(2) יש חפיפה בין מספר התצפיות המושמטות בקריטריונים השונים, לאחר השמטת כל הגברים.

(3) ישוברים שבענת 1995 לא היו מוזהים בסקר כוח אדם והפכו למוזהים מאוחר יותר.



לוח נ.5. מאפייני קבוצות הטיפול וההשוואה<sup>1</sup>, 2003 (אחוזים)

מאפיינים אישיים	יהודיות										סה"כ			
	ערביות					סה"כ					סה"כ	טיפול		
	לא-משכילות	משכילות <sup>2</sup>	סה"כ	לא-משכילות	משכילות <sup>2</sup>	סה"כ	לא-משכילות	משכילות <sup>2</sup>	סה"כ	טיפול				
התפלגות (תצפיות)	280	97	71	14	351	111	1,074	134	906	37	1,980	171	2,331	282
שיעור (מסח"כ טיפול/השוואה)	12.0	34.4	3.0	5.0	15.1	39.4	46.1	47.5	38.9	13.1	84.9	60.6	100	100
גיל ממוצע (שנים)	39.9	41.3	40.1	34.7	39.9	40.5	42.1	42.9	43.4	42.7	42.7	42.8	42.3	41.9
שיעור נשואות	97.1	93.8	93.0	100.0	96.3	94.6	85.8	87.3	87.3	81.1	86.5	86.0	87.9	89.4
מספר ילדים ממוצע	2.97	3.09	2.70	2.93	2.91	3.07	2.05	2.31	2.11	2.49	2.08	2.35	2.21	2.63
<b>מאפייני שוק העבודה</b>														
שיעור השתתפות	15.0	13.4	74.6	74.6	27.1	22.5	75.6	80.6	89.7	83.8	82.1	81.3	73.8	58.2
שיעור תעסוקה	13.9	12.4	73.2	78.6	25.9	20.7	66.5	68.7	85.5	78.4	75.2	70.8	67.8	51.1
שיעור אבטלה	1.1	1.0	1.4	7.1	1.1	1.8	9.1	11.9	4.2	5.4	6.9	10.5	6.0	7.1
שעות עבודה שבועיות בדרך כלל <sup>3</sup> (שעות)	35.0	32.3	31.8	36.4	33.3	34.3	36.1	37.3	36.0	41.5	36.1	38.3	35.9	37.7

המקור: משרד החינוך, סקר כוח אדם של הלשכה המרכזית לסטטיסטיקה ועבודת המחברים.

(1) נתונים לא משוקללים לפי מקדמי היפוח של הלשכה המרכזית לסטטיסטיקה.

(2) 12 שעות לימוד ומעלה.

(3) למועסקים בלבד.

לוח נ.6. רשימת הישובים בקבוצת ההשוואה ואשכול חברתי-כלכלי בשנת 1998

אשכול חברתי-כלכלי	שם הישוב	אשכול חברתי-כלכלי	שם הישוב
8	מודיעין-מכבים-רעות	2	אום אל-פחם
3	מועצה אזורית חברון	5	אור יהודה
5	מועצה אזורית מטה יהודה	4	אשדוד
7	נס ציונה	3	באקה-ג'ת
3	נצרת	2	גידידה-מכר
6	נשר	8	גבעת שמואל
3	נתיבות	8	גבעתיים
5	נתניה	8	הוד השרון
4	עיר כרמל	8	הרצלייה
5	עפולה	5	חדרה
2	עראבה	7	חולון
5	ערד	3	טייבה
3	ערערה	4	טירה
6	פרדס חנה-כרכור	6	יבנה
7	פתח תקווה	7	יהוד
2	קלנסווה	3	יפיע
5	קצרין	-	ישובים כפריים בנפת זבולון
8	קריית אונו	-	ישובים כפריים בנפת חדרה
5	קריית אתא	-	ישובים כפריים בנפת חולון
7	קריית ביאליק	-	ישובים כפריים בנפת פתח-תקווה
8	קריית טבעון	-	ישובים כפריים בנפת רחובות
7	קריית מוצקין	-	ישובים כפריים בנפת רמלה
5	קריית שמונה	-	ישובים כפריים בנפת רמת-גן
7	ראשון לציון	-	ישובים כפריים בנפת תל-אביב
7	רחובות	2	כפר כנא
3	ריינה	8	כפר סבא
8	רמת גן	3	כפר קאסם
9	רמת השרון	4	כפר קרע
8	רעננה	6	כרמיאל
3	שפרעם	8	מבשרת ציון

המקור: משרד החינוך, הלשכה המרכזית לסטטיסטיקה (1999) ועיבודי המחברים.

לוח נ.7. אומדי השפעת יום חינוך ארוך על היצע העבודה של אמהות<sup>1</sup>

שעות עבודה שבועיות		תעסוקה		השתתפות		
(6)	(5)	(4)	(3)	(2)	(1)	
-2.788*** (0.885)	-2.744*** (0.886)	-0.033 (0.020)	-0.032 (0.020)	-0.031 (0.020)	-0.030 (0.020)	יוח"א <sup>2</sup>
0.427 (0.274)	0.418 (0.273)	0.039*** (0.008)	0.038*** (0.008)	0.032*** (0.007)	0.032*** (0.007)	גיל
-0.007** (0.003)	-0.007** (0.003)	-0.001*** (0.000)	-0.001*** (0.000)	-0.000*** (0.000)	-0.000*** (0.000)	גיל בריבוע
0.497 (0.433)	0.395 (0.423)	0.031*** (0.011)	0.027** (0.012)	-0.007 (0.011)	-0.010 (0.011)	נשואה
-1.828*** (0.194)	-1.832*** (0.195)	-0.055*** (0.007)	-0.055*** (0.007)	-0.054*** (0.007)	-0.054*** (0.007)	מספר ילדים בגיל 5-9
-1.361*** (0.179)	-1.365*** (0.179)	-0.035*** (0.006)	-0.035*** (0.006)	-0.032*** (0.006)	-0.032*** (0.006)	מספר ילדים בגיל 10-14
-0.732*** (0.199)	-0.740*** (0.201)	-0.017*** (0.006)	-0.017*** (0.006)	-0.016*** (0.005)	-0.016*** (0.005)	מספר ילדים בגיל 15-17
5.072*** (1.726)	5.076*** (1.713)	0.392*** (0.031)	0.393*** (0.031)	0.444*** (0.035)	0.445*** (0.035)	יהודיה
0.249*** (0.056)	0.242*** (0.057)	0.034*** (0.001)	0.034*** (0.001)	0.030*** (0.002)	0.030*** (0.002)	מספר שנות לימוד
-0.000** (0.000)	-	-0.000*** (0.000)	-	-0.000*** (0.000)	-	הכנסה שלא מעבודה <sup>3</sup>
24.635*** (5.324)	25.074*** (5.297)	-0.716*** (0.146)	-0.705*** (0.146)	-0.491*** (0.137)	-0.479*** (0.137)	קבוע
√	√	√	√	√	√	מגמה <sup>4</sup>
√	√	√	√	√	√	אפקטים קבועים ליישוב
19,733	19,733	32,785	32,785	32,785	32,785	מספר תצפיות
71	71	71	71	71	71	מספר ישובים
0.029	0.028	0.247	0.246	0.295	0.295	Adjusted R <sup>2</sup>

(1) המשתנים התלויים של השתתפות האישה בכוח העבודה והתעסוקה הם משתנים בינאריים. שעות העבודה השבועיות הן בדרך כלל (רק לנשים עובדות).

טעויות התקן המתוקנות למתאם ברמת היישוב מדווחות בסוגריים. הכוכביות (\*, \*\*, \*\*\*) מציינות מובהקות ברמה של 10 אחוזים, 5 אחוזים ו-1 אחוז בהתאמה. התצפיות אינן משוקללות לפי מקדמי הניפוח של הלשכה המרכזית לסטטיסטיקה.

(2) יוח"א הוגדר כמשתנה דמי המקבל את הערך 1 במקרה של יישוב יוח"א ביישוב עבור 80 אחוזים ומעלה מתלמידי בתי הספר היסודיים (לפי לאום), ואת הערך 0 כאשר כלל לא יושם יוח"א ביישוב.

(3) ההכנסות שלא מעבודה הוגדרו כסה"כ הכנסה ברוטו של משק הבית פחות הכנסה מעבודה ברוטו של הנסקר, ומדווחות בשלב הדגימה הרביעי לכל נסקר.

(4) שנה ורבע.

לוח נ.8. אומדי השפעת יום חינוך ארוך על היצע עבודה של אמהות לילדים בגיל 5-9 –  
 ישובי השוואה באשכול חברתי-כלכלי חמש ומטה<sup>1</sup>

שעות עבודה שבועיות		תעסוקה		השתתפות		
(6)	(5)	(4)	(3)	(2)	(1)	
-2.320* (1.343)	-2.238 (1.358)	-0.033 (0.029)	-0.038 (0.028)	-0.028 (0.036)	-0.028 (0.035)	יוח"א
0.348 (0.660)	0.466 (0.632)	0.049*** (0.015)	0.049*** (0.015)	0.038** (0.014)	0.039** (0.014)	גיל
-0.006 (0.009)	-0.007 (0.009)	-0.001*** (0.000)	-0.001*** (0.000)	-0.001** (0.000)	-0.001** (0.000)	גיל בריבוע
3.137** (1.167)	3.144*** (1.052)	0.084** (0.032)	0.076** (0.031)	0.035 (0.027)	0.031 (0.026)	נשואה
-1.262* (0.633)	-1.427** (0.625)	-0.059*** (0.013)	-0.053*** (0.013)	-0.073*** (0.012)	-0.065*** (0.013)	מספר ילדים בגיל 9-5
-1.764*** (0.285)	-1.842*** (0.255)	-0.038*** (0.013)	-0.039*** (0.012)	-0.036*** (0.012)	-0.036*** (0.012)	מספר ילדים בגיל 14-10
-0.495 (0.580)	-0.566 (0.538)	-0.026* (0.014)	-0.029* (0.014)	-0.017 (0.013)	-0.021 (0.013)	מספר ילדים בגיל 17-15
7.824* (4.296)	8.388* (4.799)	0.330*** (0.025)	0.322*** (0.031)	0.326*** (0.025)	0.325*** (0.025)	יהודיה
0.186 (0.154)	0.191 (0.148)	0.042*** (0.004)	0.042*** (0.004)	0.040*** (0.004)	0.040*** (0.004)	מספר שנות לימוד
0.000 (0.000)	-	0.000 (0.000)	-	0.000 (0.000)	-	הכנסה שלא מעבודה
23.171* (11.713)	20.538* (11.663)	-1.011*** (0.282)	-0.995*** (0.287)	-0.630** (0.264)	-0.654** (0.266)	קבוע
√	√	√	√	√	√	מגמה
√	√	√	√	√	√	אפקטים קבועים ליישוב
3,260	3,260	7,243	7,243	7,243	7,243	מספר תצפיות
41	41	41	41	41	41	מספר ישובים
0.065	0.066	0.328	0.332	0.392	0.394	Adjusted R <sup>2</sup>

1) המשתנים התלויים והמשתנים המפקחים הוגדרו בדומה ללוח 1. טעויות התקן המתוקנות למתאם ברמת היישוב מדווחות בסוגריים. הכוכביות (\*, \*\*, \*\*\*) מציינות מובהקות ברמה של 10 אחוזים, 5 אחוזים ו-1 אחוז בהתאמה. התצפיות אינן משוקללות לפי מקדמי הניפוח של הלשכה המרכזית לסטטיסטיקה.

לוח נ.9. אומדי השפעת יום חינוך ארוך על השינוי בהיצע העבודה של אמהות,

לפי משך יישום יום חינוך ארוך ביישוב<sup>1</sup>

שעות עבודה שבועיות		שיעור תעסוקה		שיעור השתתפות		פיקוח על:
משתני רקע, מגמה ואפקטים קבועים ליישוב	משתני רקע ומגמה בלבד	משתני רקע, מגמה ואפקטים קבועים ליישוב	משתני רקע ומגמה בלבד	משתני רקע, מגמה ואפקטים קבועים ליישוב	משתני רקע ומגמה בלבד	
(6)	(5)	(4)	(3)	(2)	(1)	יישום יוח"א <sup>2</sup>
-3.860*** (1.213)	-2.877*** (0.993)	-0.050* (0.027)	-0.039 (0.024)	-0.083*** (0.026)	-0.066*** (0.022)	שנה ראשונה
-3.177** (1.585)	-2.089** (1.056)	-0.075*** (0.026)	-0.065*** (0.024)	-0.072*** (0.025)	-0.057** (0.022)	שנה שנייה
-3.643*** (1.092)	-2.771*** (0.932)	0.006 (0.030)	0.010 (0.023)	-0.016 (0.025)	-0.004 (0.021)	שנה שלישית
-1.852 (1.629)	-0.771 (0.968)	-0.008 (0.028)	-0.005 (0.025)	-0.007 (0.023)	0.002 (0.023)	שנה רביעית
-3.312*** (1.195)	-2.297** (0.951)	0.007 (0.037)	0.013 (0.023)	0.035 (0.029)	0.046** (0.021)	שנה חמישית
-0.068 (1.167)	0.866 (0.934)	-0.034 (0.031)	-0.020 (0.023)	-0.021 (0.033)	-0.003 (0.021)	שנה שישית
-3.530*** (1.174)	-2.046* (1.127)	-0.072** (0.035)	-0.064** (0.025)	-0.041 (0.042)	-0.032 (0.023)	שנה שביעית
√	√	√	√	√	√	פיקוח על מגמה
√	X	√	X	√	X	אפקטים קבועים ליישוב
19,733	19,733	32,785	32,785	32,785	32,785	מספר תצפיות
71		71		71		מספר ישובים
0.029	0.021	0.247	0.242	0.295	0.291	Adjusted R <sup>2</sup>

(1) המשתנים התלויים והמשתנים המפקחים הוגדרו בדומה ללוח 1, ללא פיקוח על הכנסה שלא מעבודה. טעויות התקן המתוקנות למתאם ברמת היישוב מדווחות בסוגריים. הכוכביות (\*, \*\*, \*\*\*) מציינות מובהקות ברמה של 10 אחוזים, 5 אחוזים ו-1 אחוז בהתאמה. באמידות נכללו גם נשים בקבוצת השוואה המתגוררות ביישובים באשכול חברתי-כלכלי מעל 5. התצפיות אינן משוקללות לפי מקדמי הניפוח של הלשכה המרכזית לסטטיסטיקה.

(2) המשתנה המסביר של יוח"א פוצל לשבעה משתני דמי המציינים יישום יוח"א (80 אחוזים ומעלה מתלמידי בתי הספר היסודיים ביישוב זוכים ליוח"א [בתוך זרם החינוך]) לפי מספר השנים בהן הוא מיושם ביישוב – מהשנה הראשונה (לרוב שנת הלימודים 1999) עד לשנה השביעית.

## ביבליוגרפיה

- אדלר, ח' וני בלס (2004), "פוליטיקה חינוך וידע מדעי – היש ביניהם קשר?", מגמות, 2004 (מג1), עמ' 18-22.
- אלמגור-לוטון, א' (2012), ימי חופשה בבתי-ספר יסודיים לעומת ימי חופשה במשק – סקירה משווה, הכנסת- מרכז המחקר והמידע.
- בג"ץ 8437/99, רשת גני חב"ד נ' שר החינוך.
- בלס, נ', נ' זוסמן ושי צור (2012), מה למדת בבית ספר היום ילד מתוק שלי? על השימושים בשעות עבודת כוחות ההוראה בבתי ספר יסודיים, בנק ישראל, חטיבת המחקר, סדרת מאמרים לדיון 3.2012.
- בנק ישראל (2008), דין וחשבון 2008, פרק ח', עמ' 316.
- גורדון, ד' ואחרים (2001), מחקר הערכת יישום חוק שבוע לימודים בן 41 שעות, אוניברסיטת בן-גוריון והמכללה לחינוך ע"ש קיי.
- דוח הוועדה לשינוי כלכלי חברתי (יועדת טרכטנברג), 26/9/2011.
- הלשכה המרכזית לסטטיסטיקה (שנים שונות), סקרי כוח אדם.
- הלשכה המרכזית לסטטיסטיקה (1994), הסיווג האחד של משלחי היד, פרסום טכני מספר 64.
- הלשכה המרכזית לסטטיסטיקה (1999), אפיון הרשויות המקומיות וסיווג לפי הרמה החברתית-כלכלית של האוכלוסייה 1999, פ"מ 1197.
- הלשכה המרכזית לסטטיסטיקה (2001), שנתון סטטיסטי לישראל 2000, מספר 51.
- וורגן, י' (2007), בחינת יישום חוק יום חינוך ארוך, הכנסת – מרכז המחקר והמידע.
- וורגן, י' (2009), יישום חוק ארוחה יומית לתלמיד – תמונת מצב, הכנסת – מרכז המחקר והמידע.
- משרד החינוך, התרבות והספורט (1996) דוח הוועדה הציבורית לבדיקת יום חינוך ארוך.
- משרד החינוך, התרבות והספורט (1998), שבוע לימודים בן 41 שעות – יישום חוק יום חינוך ארוך ולימודי העשרה, חוזר מנכ"ל תשנ"ט/4 (ב) 3.1.
- משרד החינוך (שנים שונות), במבט רחב – קובצי מוסדות. <http://ic.edu.gov.il/klali/>.
- משרד החינוך (2000), הסכמי שכר עם ארגוני המורים שנחתמו ב-א' באלול התש"ס, 1.9.2000, חוזר מנכ"ל תשס"א/3.
- משרד החינוך (2001), ההסכם הקיבוצי בנושא יום לימודים ארוך שנחתם ב-ט' אלול התשס"א, 28.8.01, חוזר מנכ"ל תשס"ב/6.
- מדינת ישראל (1990), חוק יום חינוך ארוך, התש"ן-1990, ספר החוקים התש"ן 1312, עמ' 115-114.
- מדינת ישראל (1997), חוק יום חינוך ארוך ולימודי העשרה, התשנ"ז-1997, ספר החוקים התשנ"ז 1633, עמ' 204-205.
- מדינת ישראל (1998), צו יום חינוך ארוך ולימודי העשרה (החלה במוסדות חינוך), התשנ"ח-1998, קובץ תקנות תשנ"ח מס' 5879 מיום 9.2.1998, עמ' 387.
- מדינת ישראל (2004), צו יום חינוך ארוך ולימודי העשרה (החלה במוסדות חינוך) (תיקון), התשס"ה-2004, קובץ התקנות תשס"ה מס' 6354 מיום 26.12.2004, עמ' 241-240.
- מדינת ישראל (2007), צו יום חינוך ארוך ולימודי העשרה (החלה בגני ילדים) התשס"ז-2007, קובץ תקנות תשס"ז מס' 6609 מיום 15.8.2007, עמ' 1096.

מדינת ישראל (2009א), חוק ההתייעלות הכלכלית (תיקוני חקיקה ליישום התכנית הכלכלית לשנים 2009 ו-2010), תשס"ט-2009, ספר החוקים תשס"ט מספר 2203, עמ' 195.

מדינת ישראל (2009ב), צו יום חינוך ארוך ולימודי העשרה (החלה במוסדות חינוך) (תיקון), התש"ע-2009, קובץ תקנות תשי"ע מס' 6831 מיום 1.12.2009, עמ' 150.

ממשלת ישראל (2012), שינוי בסדר העדיפויות בתקציב המדינה לשנת 2012 ויישום דוח הוועדה לשינוי כלכלי חברתי (ועדת טרכטנברג), החלטת ממשלה 4088, 8/1/2012.

קאול-גרנות, א' (2004), מסמך רקע לדיון בנושא: השפעת יום חינוך ארוך על נשים, הכנסת – מרכז מחקר ומידע.

רימון, ע' וד' רומנוב (2009), "הערכת תרומתו של יום חינוך ארוך להישגים הלימודיים", הרבעון לכלכלה, 56 (2/2009), עמ' 189-214.

שורק, צ' ואחרים (2005), יום לימודים ארוך? הסתדרות המורים בישראל, תמוז תשס"ה.

שלוסר, א' (2006), "השפעת מתן חינוך טרום חובה חינוך על היצע העבודה של אמהות ערביות: ממצאים מניסוי טבעי", הרבעון לכלכלה, 53(3), עמ' 517-533.

- Anderson P. and P. Levine (2002), "Child Care and Mothers' Employment Decisions", in D. Card and R. Blank (eds.) *Finding Jobs*, Russell Sage Foundation: New York, pp. 420-462.
- Baker, M., J. Gruber and K. Milligan (2008), "Universal Childcare, Maternal Labor Supply and Family Well-Being", *Journal of Political Economy*, 116(4), pp. 709-745.
- Bellei, C. (2009), "Does Lengthening the School Day Increase Students' Academic Achievement? Results from a Natural Experiment in Chile", *Economics of Education Review*, 28(5), pp. 629-640.
- Berlinski, S. and S. Galiani (2007), "The Effect of a Large Expansion of Pre-Primary School Facilities on Preschool Attendance and Maternal Employment", *Labour Economics*, 14(3), pp. 665-680.
- Blau, D. (2003), "Child Care Subsidy Programs", in Robert A. Moffitt (ed.), *Means-Tested Transfer Programs in the United States*, National Bureau of Economic Research, University of Chicago Press, pp. 443-516.
- Blau, D. and J. Currie (2007), "Preschool, Day Care, and After School Care: Who's Minding the Kids?", in E. Hanushek, S. Machin and L. Woessmann (eds.), *Handbook of the Economics of Education*, Elsevier, Amsterdam, Vol. 2, pp. 1162-1278.
- Cascio, E., (2009), "Maternal Labor Supply and the Introduction of Kindergartens into American Public Schools", *Journal of Human Resources*, 44(1), pp. 140-170.

- Contreras, D., P. Sepúlveda and S. Cabrera (2010), *The Effects of Lengthening the School Day on Female Labor Supply: Evidence from a Quasi-Experiment in Chile*, *Serie Documentos de Trabajo*, Departamento de Economía, Universidad de Chile.
- Del Boca, D. and D. Vuri (2007), "The Mismatch between Employment and Childcare in Italy: the Impact of Rationing", *Journal of Population Economics*, 20(4), pp. 805-832.
- Gelbach, J. (2002), "Public Schooling for Young Children and Maternal Labor Supply", *American Economic Review*, 92(1), pp. 307-322.
- Gaziel, H. and N. Blass (1999), "The Extended School Day in Israel: Do Research Findings Really Matter?", *Educational Policy*, 13(1), pp. 166-179.
- Gong X., R. Breunig and A. King (2010), *How Responsive is Female Labour Supply to Child Care Cost: New Australian Estimates*, IZA DP 5119.
- Havnes, T. and M. Mogstad (2011), "Money for Nothing? Universal Child Care and Maternal Employment", *Journal of Public Economics*, 95(11-12), pp. 1455-1465.
- Lefebvre, P. and P. Merrigan (2008), "Childcare Policy and the Labor Supply of Mothers with Young Children: A Natural Experiment from Canada", *Journal of Labor Economics*, 26(3), pp. 519-548.
- Lundin, D., E. Mork and B. Öckert (2008), "How Far Can Reduced Childcare Prices Push Female Labor Supply?", *Labor Economics*, 15(4), pp. 647-659.
- Schlösser, A. (2011), *Public Preschool and the Labor Supply of Arab Mothers: Evidence from a Natural Experiment*, memo, The Eitan Berglas School of Economics, Tel Aviv University.