

פנייה 02/23 - לקבלת מידע (RFI) בנושא מערכת מתן הלוואות לעובדי וגמלאי בנק ישראל

1. כללי

- 1.1. בנק ישראל מעוניין לבחון מוצרי מדף, אשר מספקים מענה לתהליכי מתן וניהול הלוואות לעובדי וגמלאי הבנק, תוך מתן דגש על חווית לקוח איכותית. מדובר על מוצרי מדף קיימים אשר מותקנים בארגונים, וביכולתם לספק את הדרישות שיפורטו להלן.
- 1.2. הבנק מזמין בזאת ספקים בעלי ידע מומחיות וניסיון בתחום, להגיש מענה לפנייה זו וכמפורט במסמך זה.
- 1.3. מובהר כי בקשה זו מהווה שלב ראשוני של איסוף מידע בלבד, אינה בגדר הזמנה להציע הצעות או חלק מהליכי מכרז או הליך מחייב אחר, ואין בה משום התחייבות כלשהי מצד הבנק להמשיך ו/או לפעול בעקבותיה בהליך רכש כלשהו. בנוסף, בקשה זו אינה מהווה התקשרות או מערכת יחסים משפטית כלשהי בין הבנק לבין מי מהמשיבים לפנייה ומטרתה קבלת מידע בלבד.

2. להלן דרישות אשר צריכות להתקיים במערכת המוצעת:

- 2.1. חישוב לוגיקות זכאות.
- 2.2. חישוב לוחות סילוקין לפי לוח שפיצר.
- 2.3. חישוב לפי מסלול שיטת חישוב ריבית קבועה ל-5 שנים או ריבית משתנה כל רבעון.
- 2.4. ממשקים למערכות פנימיות וחיצוניות.
- 2.5. יכולת התחברות למערכת (מילוי נתונים, דוחות, תחקור) הן מרשת הבנק (עובדים פעילים) והן מחוצה לה (גמלאים). בבנק קיים מוצר של Api mgmnt שמאפשר לייצא נתונים לרשת חיצונית.
- 2.6. יכולת צירוף מסמכים ע"י העובד/הגמלאי.
- 2.7. יכולת פניה וקבלת חיווי מהמערכת על מצב הלוואה פעילה ומצב בקשת הלוואה.
- 2.8. יישום מקומי / ענן כאופציה.
- 2.9. הסבת נתונים היסטוריים.
- 2.10. גמישות לשינויים תפעוליים במערכת, כגון: דחיית החזרי תשלומים, הקפאת החזרי תשלום הלוואה לפרק זמן מסוים ואופציה לשינויים עתידיים בהגדרות. יכולת ביצוע שינויים וקסטומיזציה ע"י עובדי בנק ישראל.
- 2.11. חישוב מס - חישוב של שווי מס לפי סעיף 3 ט' לפקודת מס הכנסה בגין ההלוואה מבוצע במערכת. הקובץ מדווח למערכת חיצונית (לפי תקנות מס הכנסה, יש לשלם מס עבור הפרש הריבית לפי תקנות מס הכנסה לבין הריבית הנהוגה בבנק).
- 2.12. סיכום מאפייני ההלוואות בהם המערכת צריכה לתמוך:

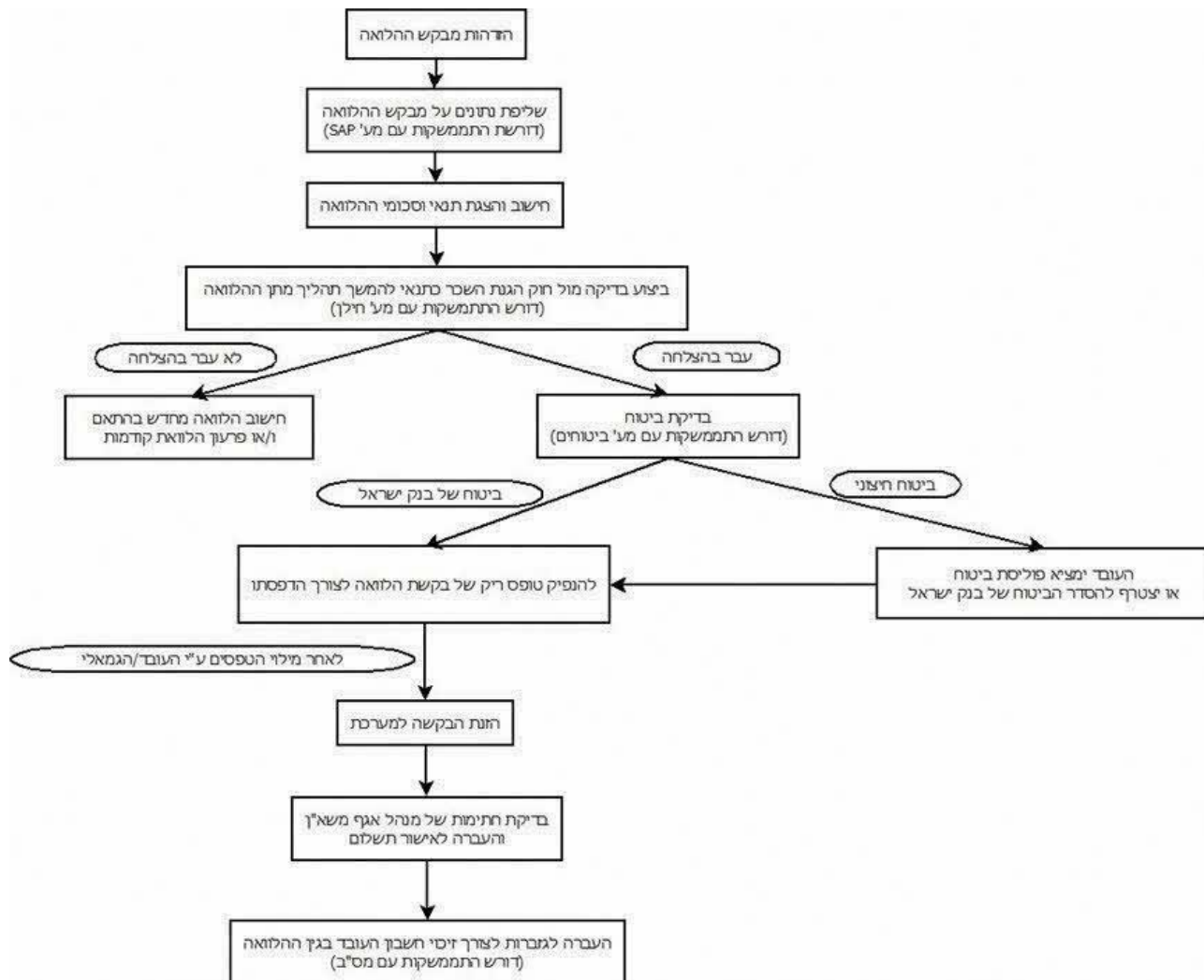


זכאות	תקרת הלוואה	משך זמן הלוואה מקסימלי	נתונים נוספים	בטוחות נדרשות / ערבים
לפי קריטריון שהבנק קובע (סטטוס עובד, דרגה, גיל)	סכום מחושב שהבנק קובע	לפי סוג ההלוואה וגיל העובד/הגימלאי	- אפשרות לחדש את ההלוואה לפי פרק זמן שהבנק מגדיר הגבלת מספר ההלוואות מסוג זה שניתן לקחת פיצול ההלוואה למספר חלקים - קביעת שיטת מסלול של חישוב הריבית (קבועה/משתנה)	- ביטוח חיים - הגדרת ערבים

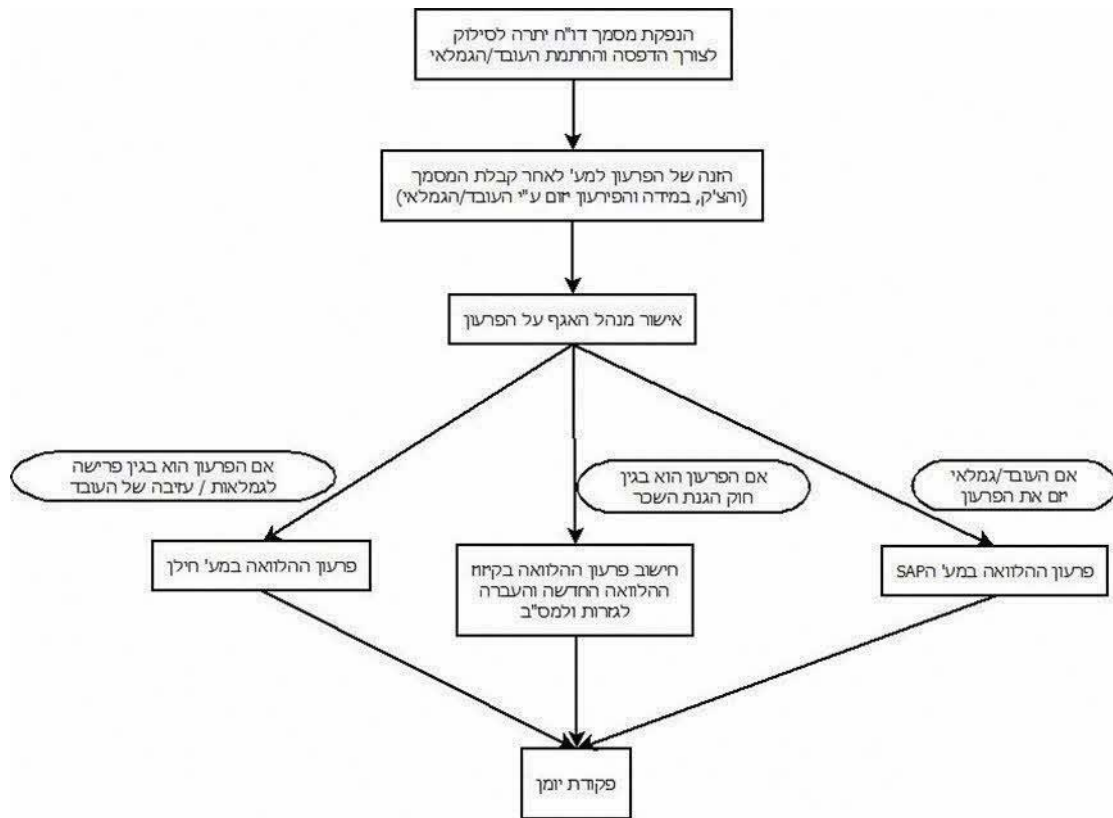
3. תיאור תהליכים קיימים במערכת כיום:

ממשק עבור מנהל המערכת - קבלת הלוואה:

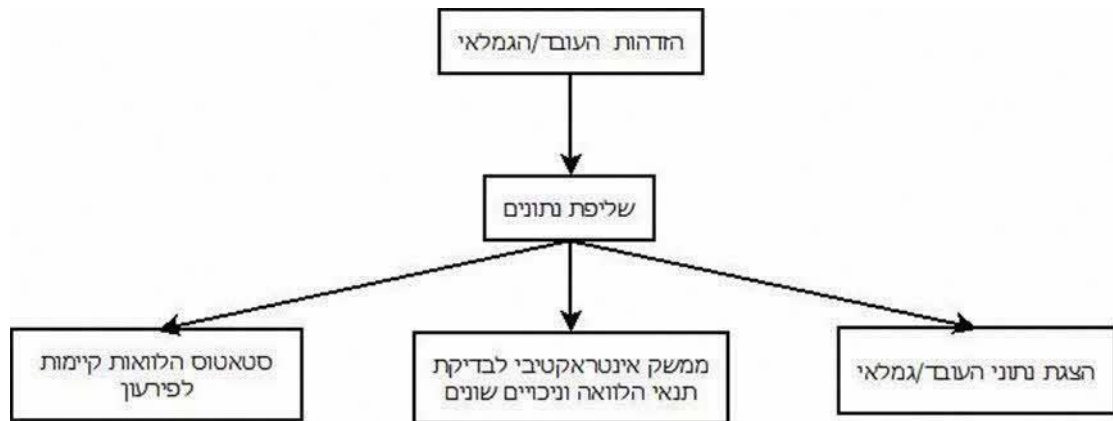
תשלום ההלוואה – ממשק עם הסאפ ואח"כ מועבר למס"ב



ממשק עבור מנהל המערכת - פירעון ההלוואה:



ממשק עבור העובד/הגמלאי:



3.1. דרישות טכנולוגיות

תיבחן התקנה :

- באתר הבנק ON PREMISE
- בענן הבנק או ענן ציבורי

3.1.1. דרישות תשתית להתקנת באתר הבנק

נושא	דרישה
כללי	על המציע לספק מנגנון Auditing המאפשר מעקב היסטורי על כל הפעילות במערכת כולל תהליכי אצווה.
בסיסי נתונים	<p>מסדי נתונים :</p> <ul style="list-style-type: none"> - גרסאות : אורקל - 11.2.0.4 ומעלה Mssql – 2017 ומעלה - ארכוב לנתונים היסטוריים \ partitioning (כמידת הצורך) המלצות לאיסוף סטטיסטיקות עבור טבלאות אפליקטיביות - data masking ו audit לא יתאפשר שימוש במערכת תחת יוזרים "חזקים"
שרתי WEB APP	הבנק עושה שימוש בשרתי web מתוצרת WAS IBM ומגירסא 9.0.0.10 או windows IIS מגרסאות 2019 ומעלה.
Web-API	המערכת תתמוך ב: Rest Api עבור כלל המתודות שניתן לבצע במערכת באופן ידני, כולל פנייה ב: Rest לממשקים במערכות משיקות.
אחסון נתונים	המערכת תתמוך בעבודה עם מארזי אחסון נתונים מובילים בכלל, ומארזים מתוצרת EMC בפרט.
שליטה ובקרה	הכלי יתממשק למוצר Centerity. לטובת שליטה ובקרה, הספק יפרט אילו תהליכים נדרש לנטר, ומיקומי לוגים רלוונטים.
ניהול היצור ועבודות אצווה	המערכת תאפשר ביצוע עבודות אצווה (Batch באמצעות Control-M. עבודות האצווה המופעלות יחזירו עם סיום הפעלתן קוד סיום למערכת ההפעלה שיאפשר ניטור מהלכן התקין ע"י מוצר ניהול היצור הקיים בבנק.
גיבוי נתונים	הבנק עושה שימוש במערכת netbackup לטובת גיבויים. ב: Recover Point for VMs לטובת רפליקציה מקומית ומרוחקת תוך שימוש ב: Snapshots מבוססי וירטואליזציה.
וירטואליזציה	הבנק מבוסס וירטואליזציה בלבד VMware מערכות הפעלה windows או Linux – RH – Windows 2019+ / RHEL 7 +
סביבות עבודה	PC – חומרה ומערכות הפעלה Win10 64bit ltsc 1607 זיכרון - 8-16GB מעבד - I5-I7 דיסק - DISK 256 GB min
הזדהות	המערכת תאפשר הזדהות מול AD בשיטות שונות לפי בחירת הבנק, לרבות password + user, הזדהות באמצעות כרטיס חכם, טביעת אצבע, ותמיכה במנגנון SSO. יש לציין האם קיימת דרך לעקוף מנגנון ההזדהות.
לוגים, חיוויים	על הכלי לייצר לוגים והתרעות מפורטות לגישות, ושינויים, בפורמט מקובל של SYSLOG
הגדרות תקשורת: פרוטוקולים,	הבנק עושה שימוש ב-Firewall מתוצרת CheckPoint על מנת למנוע התחברויות מכתובות לא מורשות ומפורטים לא מורשים מהשרת ואליו. הספק יפרט באילו פרוטוקולים ובאילו פורטים יעשה שימוש במערכת, על מנת לפקח על הגישה אל המערכת וממנה.



הבנק אוכף הפרדה רשתית בין שרתי הDB לשרתי הAPP, על המערכת לתמוך בצורת עבודה זו, בנוסף על הספק לפרט באילו פרוטוקולים ובאילו פורטים יעשה שימוש לטובת תקשורת זו.	פורטים, סוכנים וכיו"ב
--	--------------------------

3.1.2 פירוט נדרש מהספק לגבי מוצר בענן אוו מוצר המותקן ON PREMISE

1. החברה תפרט את מדיניות אבטחת המידע
2. החברה תפרט באילו תקני הגנת הפרטיות היא תומכת – לפי הנדרש בארץ
3. החברה תצרך את מסמך הארכיטקטורה של הכלי
4. החברת תפרט את ה- ROAD MAP של המוצר
5. במידה והמוצר בענן נדרש שהפתרון ייתמוך בעבודה דרך Serafic.
6. החברה תפרט אם יש לה מוצר ON PREMISE וואו מוצר בענן
7. אם יש לה מוצר בענן תפרט את מיקומו בענן.
8. החברה תציג את מדיניות ואת פתרונות DR שלה.
9. החברה תפרט מהו מודל רישוי המערכת

לידיעה - לא תתאפשר גישה מרחוק למערכות הבנק, אלא בתקלות שבר בלבד, בתצורה של view only, ורק באישור של יחידת הסייבר. מידע שהחברה נדרשת לספק.

4. את המידע ניתן להגיש לכתובת הדוא"ל, tenders@boi.org.il, עד ליום חמישי 9 בנובמבר 2023 לקבלת פרטים נוספים ניתן לפנות בשאלות לכתובת הדוא"ל האמורה לעיל.

5. איש קשר לשאלות והבהרות:

שירי צור, עורכת מכרזים, אגף הרכש, בנק ישראל, ירושלים.

טלפון: 02-6552740

פקס: 02-6669002

דוא"ל: tenders@boi.org.il

6. יודגש כי בקשה זו מהווה שלב ראשוני של איסוף מידע בלבד ואינה בגדר בקשה להציע הצעות או חלק מהליכי מכרז או הליך מחייב אחר ובעקבותיה ישקול הבנק, ככל שימצא לנכון, את המשך פעולותיו בהתאם לשיקולים מקצועיים וענייניים. אין בפניה זו כדי ליצור מחויבות כלפי מי מהמשיבים לפנייה והתנאים המחייבים לפרויקט, ככל שהבנק ימצא לנכון לבצע את פרויקט כלשהו, יהיו התנאים שיפרסם הבנק לעניין. מובהר כי אין בפניה משום התחייבות מצד הבנק להמשיך ולפעול בעקבותיה בהליך כלשהו, לרבות בהליך התקשרות בנוגע לנושא הפניה המפורט לעיל.