



הודעה לעיתונות :

התפתחות החוב במשק בחודשים ספטמבר-אוקטובר 2013

יתרת החוב של המגזר העסקי ירדה בחודש ספטמבר ב-0.7% לרמה של כ-786 מיליארדי ש"ח. יתרת החוב של משקי הבית עלתה בכ-0.8 מיליארדי ש"ח (0.2%) ועמדה בסוף החודש על כ-403 מיליארדים.

א. החוב של המגזר העסקי

- מהחטיבה למידע ולסטטיסטיקה נמסר, כי בחודש ספטמבר ירדה יתרת החוב של המגזר העסקי בכ-5.4 מיליארדי ש"ח לרמה של כ-786 מיליארדים (-0.7%). הירידה נבעה ברובה מייסוף השקל מול הדולר. שאר הירידה נבעה מפירעון חוב נטו של כ-0.3 מיליארדי ש"ח: פירעון של אג"ח סחיר והלוואות מתושבי חוץ של כ-2.1 מיליארדי ש"ח קוזו בחלקו ע"י גיוס של הלוואות מבנקים וממוסדיים בסכום של כ-1.8 מיליארדים.
- בחודש אוקטובר הנפיק המגזר העסקי (ללא בנקים וביטוח) אג"ח בשווי של כ-3.7 מיליארדי ש"ח, רובן באמצעות אג"ח סחיר; גבוה מממוצע ההנפקות החודשי מתחילת השנה שעומד על כ-2.5 מיליארדי ש"ח.

לוח 1: התפלגות החוב של המגזר העסקי

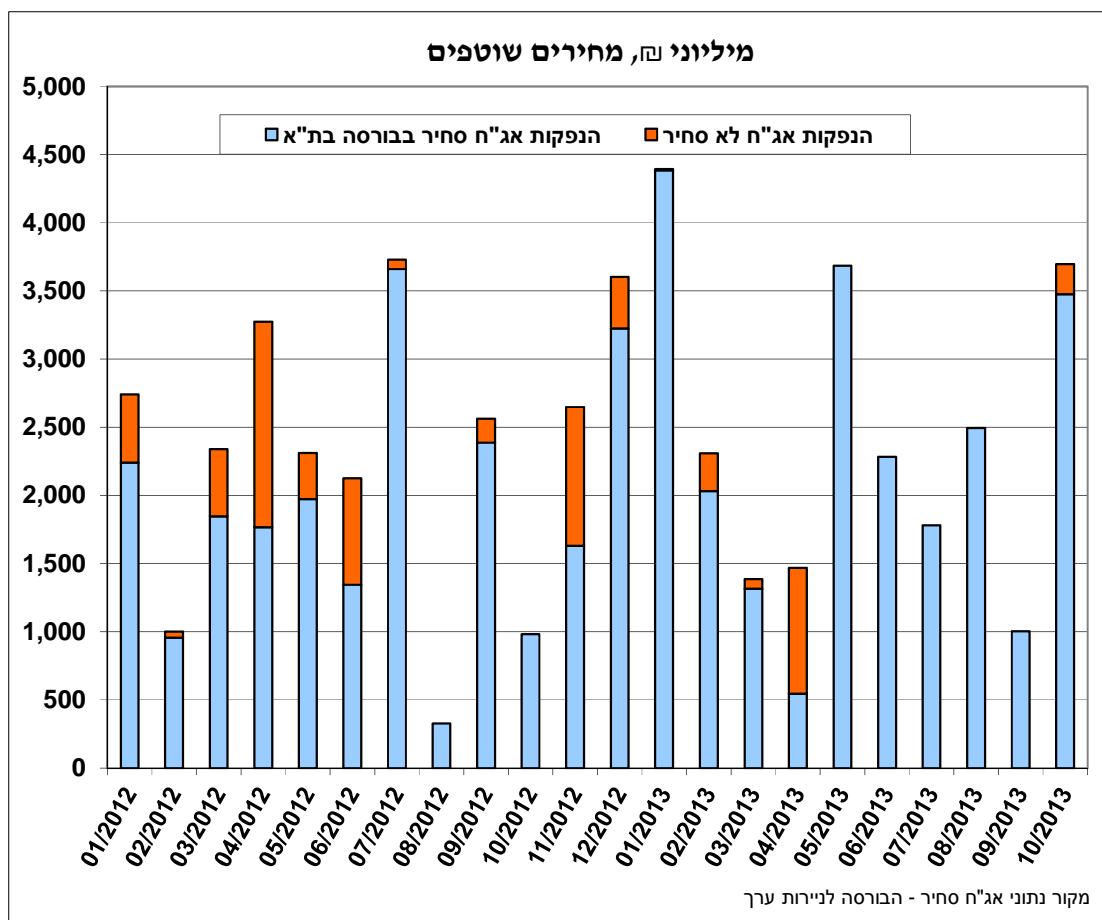
מיליארדי ₪, מחירים שוטפים												
שינוי ביתרה, % ¹						יתרות, מיליארדי ₪						
09/13	08/13	07/13	* 2013	2012	2011	09-2013	08-2013	07-2013	09/13	12/12	12/11	
-0.3	0.0	0.5	-3.1	-1.3	3.3	387.5	388.5	388.7	387.5	400.0	405.3	1. חוב לבנקים
-0.8	1.4	-0.7	0.4	0.1	2.8	164.2	165.5	163.2	164.2	163.5	163.3	2. אג"ח סחיר בישראל
0.8	1.0	0.5	2.9	13.1	6.4	81.4	80.7	79.9	81.4	79.0	69.9	3. אג"ח לא סחיר והלוואות לא בנקאיות ³
-2.5	1.0	-1.7	-0.1	2.9	4.8	152.6	156.4	154.9	152.6	152.7	148.3	4. חוב שגויס בחו"ל ²
-0.7	0.6	-0.2	-1.2	1.1	3.7	785.6	791.1	786.7	785.6	795.3	786.8	סך החוב של המגזר העסקי
אומדן שינוי כמותי, %						אומדן שינוי כמותי, מיליארדי ₪						
09/13	08/13	07/13	* 2013	2012	2011	09-2013	08-2013	07-2013	* 2013	2012	2011	
0.2	-0.4	0.5	-2.6	-1.3	3.0	0.9	-1.5	2.0	-10.3	-5.3	11.8	1. חוב לבנקים
-0.8	1.2	-1.3	0.0	-0.9	-0.5	-1.4	1.9	-2.1	-0.0	-1.4	-0.8	2. אג"ח סחיר בישראל
1.1	0.3	0.5	3.0	9.1	4.6	0.9	0.2	0.4	2.4	6.4	3.0	3. אג"ח לא סחיר והלוואות לא בנקאיות ³
-0.4	-0.4	-0.4	4.6	5.4	2.1	-0.7	-0.6	-0.6	7.1	8.0	3.0	4. חוב שגויס בחו"ל ²
0.0	0.0	0.0	-0.1	1.0	2.2	-0.3	0.0	-0.3	-0.8	7.7	17.0	סך החוב של המגזר העסקי

* מתחילת השנה.
¹ הוראה חדשה, מינואר 2011, באשר לחישוב חובות פגומים, הפחיתה את יתרת החוב החל מינואר; לפיכך נתוני 2011 מתייחסים לשיעורי השינוי ביחס לינואר 2011.
² כולל אחזקות באג"ח חברות ישראליות בחו"ל והלוואות מחו"ל.
³ מורכב מהלוואות ממוסדיים ומחברות כרטיסי אשראי. עד אוגוסט 2013 סעיף הלוואות מובטחות במשכנתא מגופים מוסדיים שוייך לחוב של משקי הבית.
 בחודש זה נעשתה הבחנה בין הלוואות מובטחות למשקי בית לבין כאלו למגזר העסקי. מה שהעביר חלק מהיתרה אל החוב של המגזר העסקי. הנתונים עודכנו רטרואקטיבית.

לוח 2: התפלגות החוב לפי בסיסי הצמדה

הצמדות, %			הצמדות, מיליארדי ש"ח				09/2013	סקטורים לווים
לא צמוד	מט"ח	צמוד מדד	סה"כ	לא צמוד	מט"ח	צמוד מדד		
40%	27%	33%	786	313	211	262	מגזר עסקי	
71%	14%	15%	388	274	54	59	מזה: חוב בנקאי	
10%	39%	51%	398	40	156	202	מזה: חוב חוץ בנקאי	
55%	1%	44%	403	220	6	177	משקי בית	
58%	2%	41%	362	210	6	147	מזה: חוב בנקאי	
25%	0%	74%	41	10	0	30	מזה: חוב חוץ בנקאי	
37%	2%	61%	285	105	6	174	משקי בית - לדיר	

איור 1: הנפקות אג"ח של הסקטור העסקי הלא פיננסי



ב. החוב של משקי הבית

- יתרת החוב של משקי הבית עמדה בחודש ספטמבר על כ-403 מיליארדי ש"ח. יתרת החוב לדיר מסך החוב של משקי הבית גדלה בכ-1.2 מיליארדי ש"ח (0.4%) ועמדה בסוף ספטמבר על כ-284.8 מיליארדי ש"ח.
- בחודש אוקטובר הסתכמו ביצועי המשכנתאות (נטילות של משכנתאות חדשות) בכ-4.4 מיליארדי ש"ח – בדומה לממוצע הביצועים החודשי מתחילת השנה, העומד על כ-4.3 מיליארדים.

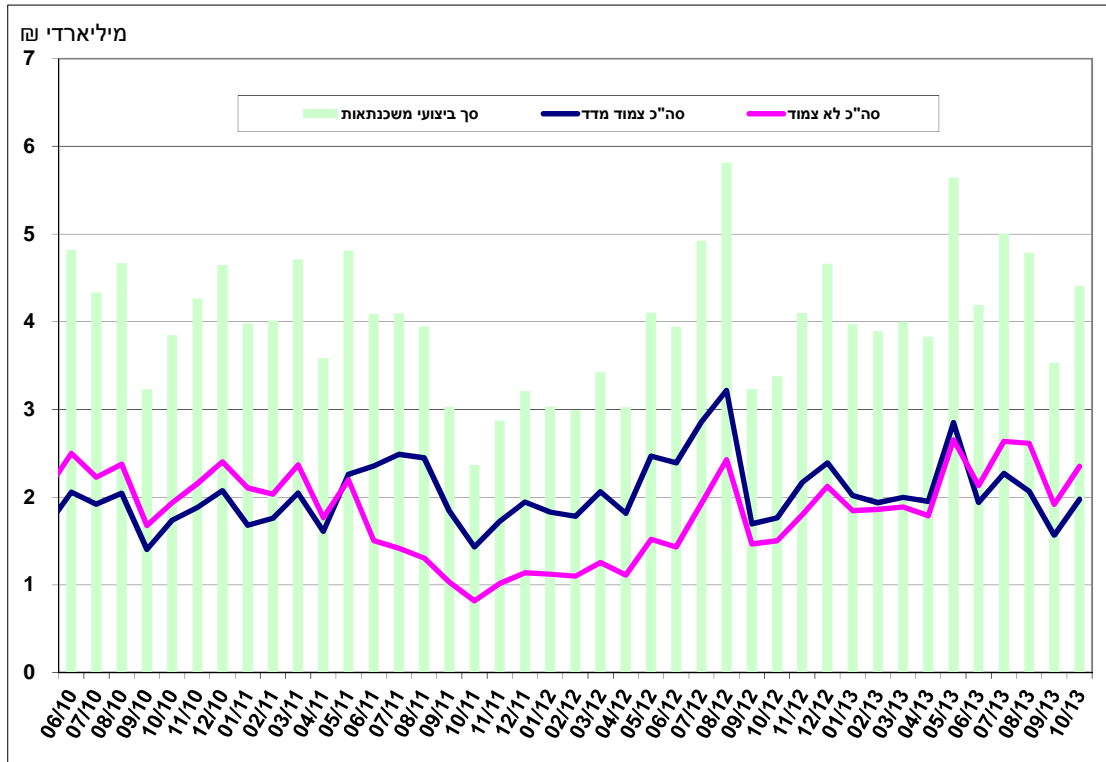
לוח 3: יתרות החוב של משקי הבית

מיליארדי ₪, מחירים שוטפים, סופי חודשים										
שיעורי שינוי			יתרות							
רביעי אחרון ²	מתחילת השנה		9-2013	8-2013	7-2013	12-2012	12-2011	12-2010	12-2009	
0.2%	2.3%	5.5%	403.0	402.2	398.2	382.0	362.7	339.4	310.7	סה"כ החוב של משקי בית ³ לפי מקורות:
0.3%	2.5%	6.4%	362.2	361.0	356.8	340.5	317.6	291.1	259.3	מבנקים ¹
0.5%	2.9%	7.1%	260.0	258.5	255.9	242.7	221.2	200.0	171.4	מזה: לדיור ⁴
-0.2%	1.7%	4.5%	102.2	102.5	100.9	97.9	96.4	91.1	87.9	מזה: לא לדיור
-1.5%	1.6%	4.9%	6.1	6.2	6.1	5.8	5.4	5.0	4.5	מגופים מוסדיים
2.0%	11.9%	26.8%	3.1	3.1	2.9	2.5	2.1	1.6	1.6	מזה: לדיור ⁷
-5.0%	-7.3%	-11.1%	3.0	3.2	3.2	3.4	3.3	3.5	3.0	מזה: לא לדיור
0.0%	7.7%	10.2%	10.5	10.5	10.5	9.5	9.0	8.5	6.8	מחברות כרטיסי אשראי ⁵
-1.09%	-3.20%	-7.56%	24.1	24.4	24.7	26.1	30.8	34.7	40.0	ממשלה (אשראי מכון) ⁶
-1.09%	-3.20%	-7.56%	21.7	21.9	22.2	23.4	27.6	31.1	35.3	מזה: לדיור
0.4%	2.5%	6.0%	284.8	283.5	281.1	268.6	250.9	232.6	208.3	לפי שימושים:
-0.4%	1.8%	4.2%	118.2	118.6	117.1	113.4	111.8	106.7	102.4	סך חוב לדיור
										סך חוב שלא לדיור

הערות:

- 1 פרטיים שאינם עסקיים
- 2 3 חודשים אחרונים
- 3 לא כולל אשראי מתושבי חוץ - עקב חוסר בנתונים
- 4 כולל הלוואות שאינן למטרת רכישת דירה אך ניתנו כנגד מישכון דירה. נכון לדצמבר 2012 - כ-20 מיליארד ש"ח.
- 5 אשראי באחריות חברות כרטיסי אשראי (האשראי באחריות/ערבות הבנקים נכלל בנתוני הבנקים)
- 6 אשראי מכון לזכאי משכנתאות - מהווה את עיקר הסכום, והיתרה אשראי לסטודנטים
- 7 סעיף הלוואות מובטחות במשכנתא. עד אוגוסט 2013 הנתון לא הבחין בין הלוואות מובטחות במשכנתא למשקי בית לבין כאלו למגור העסקי. בחודש אוגוסט 2013, נעשתה ההבחנה והנתונים עודכנו רטרואקטיבית, מה שהעביר חלק מהיתרה אל החוב של המגור העסקי.

איור 2: נטילת משכנתאות חדשות מבנקים לפי סוגי הצמדה



ג. עלויות החוב במשק

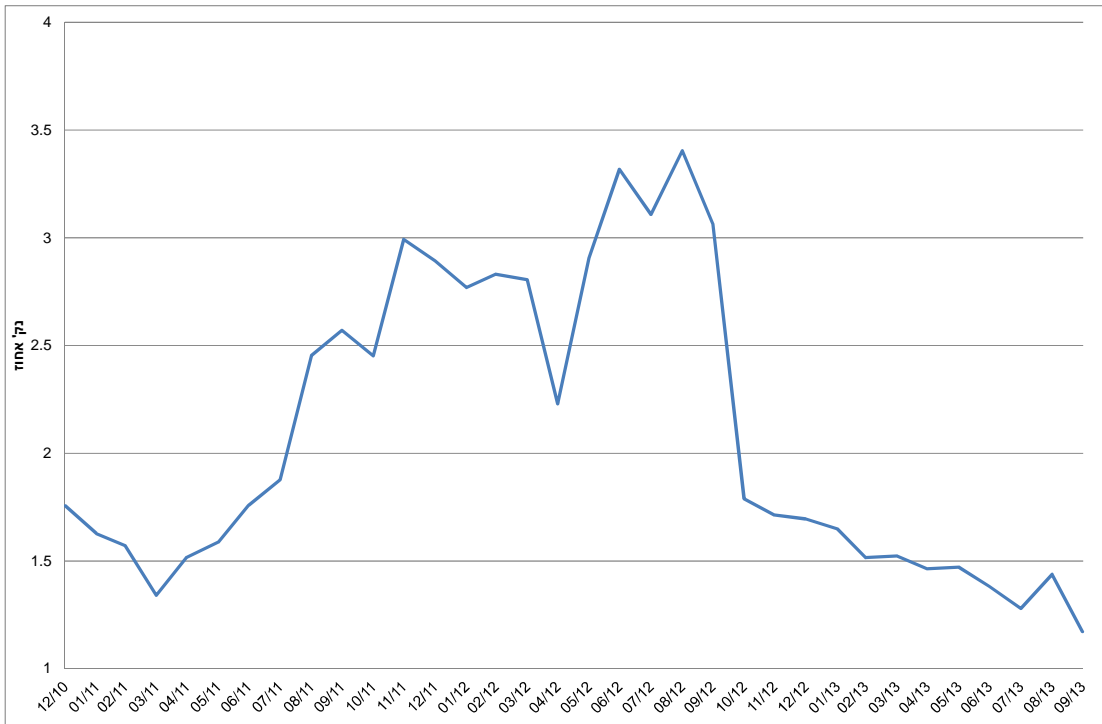
- בחודש ספטמבר פער הריביות במגזר הלא צמוד נותר כמעט ללא שינוי לעומת החודש הקודם ועומד על 3.35 נק' אחוז.
- הפער בין הריבית על האשראי הבנקאי החדש שניתן והריבית על הפיקדונות במגזר הצמוד למדד עלה בחודש ספטמבר בכ- 0.23 נק' אחוז, עקב עלייה בריבית על האשראי.
- בחודש ספטמבר עמד המרווח בין תשואת מדד האג"ח הקונצרני הצמוד, תל בונד 60, לבין ממוצע תשואות האג"ח הממשלתיות הצמודות – על רמה של 1.17 נק' אחוז, נמוך מהמרווח בחודש אוגוסט שעמד על 1.44 נק'. מאז חודש אוקטובר 2012 הצטמצם מרווח זה בכ- 0.6 נק' אחוז.
- בחודש אוקטובר הריבית הממוצעת על משכנתאות חדשות לא צמודות ירדה בכ-0.23 נק' אחוז, בעקבות הורדת ריבית בנק ישראל. הריבית על משכנתאות חדשות צמודות למדד עלתה בכ-0.35 נק' אחוז.

לוח 4: עלויות החוב והמרווחים

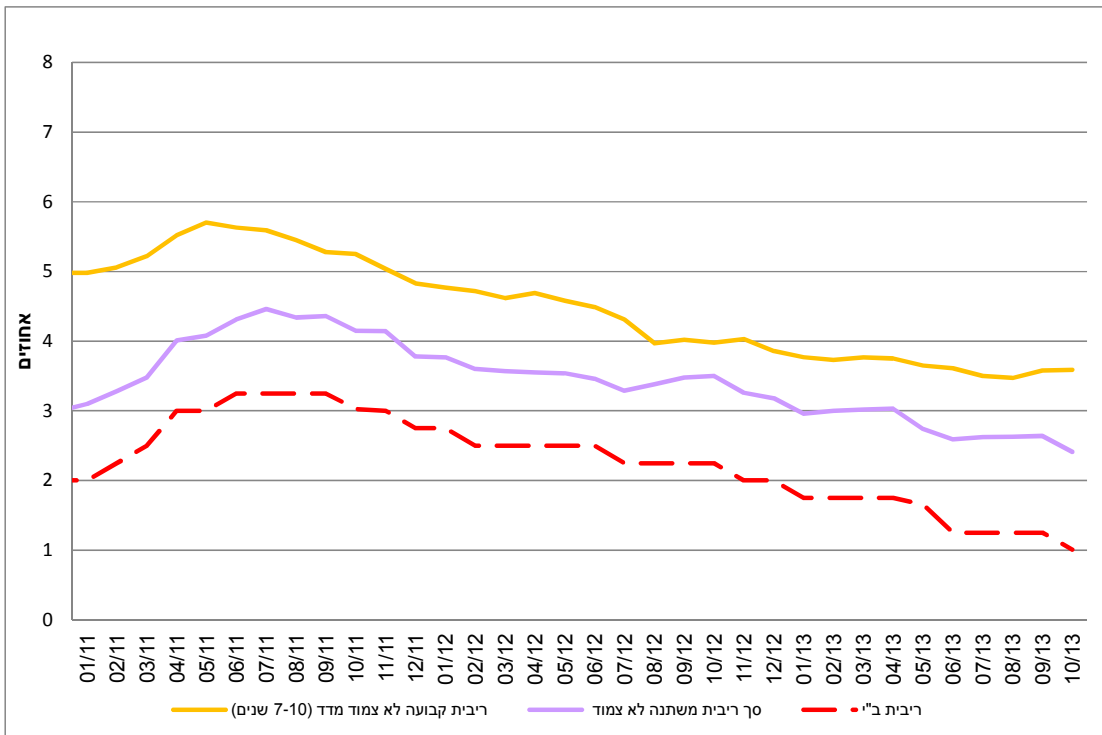
ריביות (אחוזים)				עלויות החוב
09/13	08/13	07/13	06/13	
				עלויות החוב (מערכת הבנקאות, אחוזים) ¹
4.31	4.38	4.46	4.44	ריבית ממוצעת על אשראי בנקאי לא צמוד
2.53	2.24	2.11	2.14	ריבית על אשראי בנקאי צמוד למדד (שניתן במהלך החודש)
				מרווחים ¹
3.35	3.36	3.44	3.35	פער הריביות בין אשראי לפיקדונות לא צמודים
1.83	1.60	1.48	1.77	פער הריביות בין אשראי לפיקדונות צמודים (שניתנו/התקבלו במהלך החודש)
1.17	1.44	1.28	1.38	המרווח בין אג"ח חברות צמוד (תל בונד 60) לאג"ח ממשלתי צמוד
				אשראי לדיור
10/13	09/13	08/13	07/13	
2.41	2.64	2.63	2.62	ריבית ממוצעת על משכנתאות שניתנו במהלך החודש - לא צמוד בריבית משתנה
2.43	2.08	1.97	1.95	ריבית ממוצעת על משכנתאות שניתנו במהלך החודש - צמוד מדד בריבית קבועה

¹ הנתונים עבור המגזר הלא צמוד מבוססים על נתוני כל התאגידים הבנקאיים. הנתונים עבור המגזר הצמוד מדד מבוססים על נתוני שבעת הבנקים הגדולים בלבד.

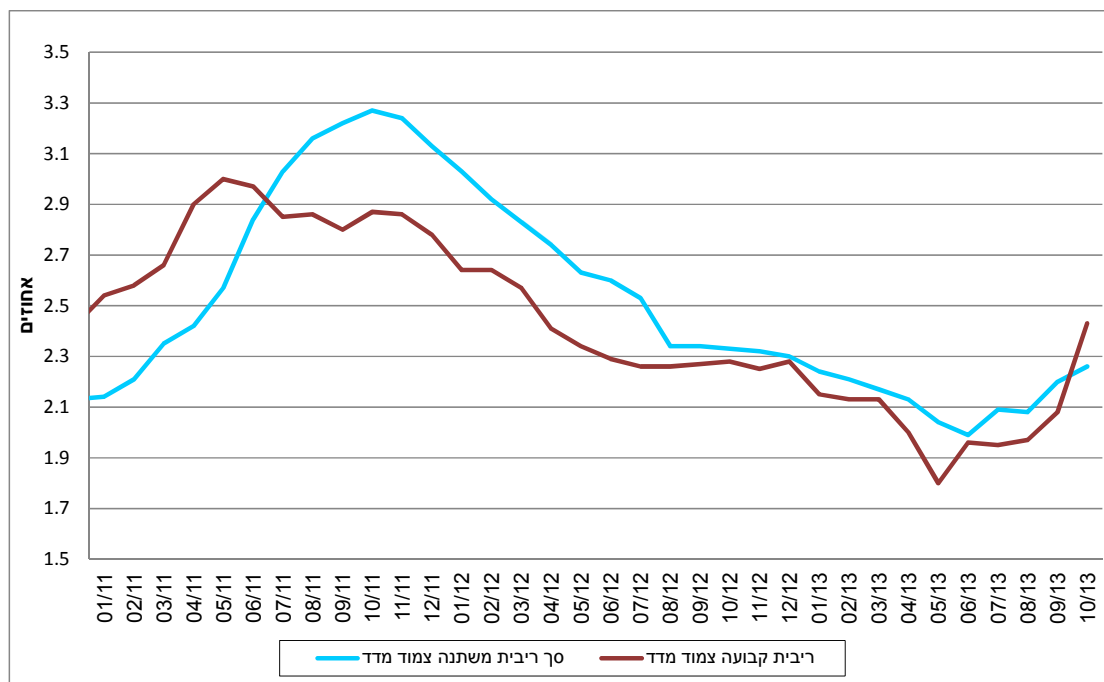
איור 3: המרווח בין אג"ח חברות צמוד (תל בונד 60) לאג"ח ממשלתי צמוד



איור 4: ריביות על משכנתאות חדשות מבנקים – המגזר הלא צמוד



איור 5: ריביות על משכנתאות חדשות מבנקים – המגזר צמוד המדד



- למידע נוסף בנושא נא ראו קישור המופיע באתר הבנק בדף [יתרות האשראי במשק](#)
- קישור [לנתוני משכנתאות](#)