

## השכר והתעסוקה

### 1. קווי ההתפתחות העיקריים

ההתאוששות שחלה השנה בפעילות הכלכלית, השתקפה אך מעט במצב התעסוקה, ושוק העבודה לא נחלץ מן הרפיון, שנקלע אליו בראשית 1980.

גידולו של כוח העבודה האזרחי הואט השנה (2.3 אחוזים, לאחר 3.2 אחוזים אשתקד), בעיקר כתוצאה ממאזן הגירה שלילי, שהאט את קצב גידול האוכלוסייה. מספר המועסקים גדל השנה כ־2 אחוזים, לאחר גידול של 1.1 אחוזים אשתקד. מכאן שהגידול בתעסוקה פיגר מעט אחרי הגידול של כוח העבודה, והרפיון בשוק העבודה נמשך: שיעור האבטלה הגיע ל־5.1 אחוזים, בממוצע שנתי, לאחר שעלה מ־2.9 אחוזים ב־1979 ל־4.8 אחוזים אשתקד.

השכר הריאלי, במנחי כוח קנייה של סל תצרוכת<sup>1</sup>, עלה השנה בכ־10 אחוזים, ואילו עלות העבודה הריאלית ליחידת תוצר למעסיקים בסקטור העסקי<sup>2</sup> ירדה בכאחוז אחד. ניגוד זה בין ערך השכר לעובדים לבין עלותו למעסיקים משקף השנה בעיקר את השוני הרב בין התייקרות סל התצרוכת — ב־117 אחוזים, להתייקרות התוצר העסקי במחירי גורמי ייצור — ב־137 אחוזים, וכן גידול בפריזון העבודה — ב־2 אחוזים. את התייצבות עלות העבודה השנה, שבאה בעקבות ירידה של כ־8 אחוזים אשתקד, יש לבחון על רקע המגמות שניכרו בעלות זו במחצית השנייה של שנות השבעים: בשנים 1975 עד 1979 חרג הגידול בעלות העבודה מעבר לגידול פריזון העבודה בסקטור העסקי, בשיעור מצטבר של 29 אחוזים; החריגה הגדילה כמדה ניכרת את עלות העבודה הריאלית למעסיקים<sup>3</sup>, וגידולה של זו פעל לצמצום הביקוש לעבודה בסקטור העסקי. עלות העבודה משפיעה על הביקוש לעבודה של הסקטור העסקי בצד השפעתם של גורמים חשובים אחרים, הנגזרים בעיקרם מן הביקושים לתוצר העסקי; חשיבותה של השפעת עלות העבודה על מצב התעסוקה גוברת בתקופות של מיתון הביקוש המיצרפי ושל צמצום הביקוש למועסקים מצד הסקטור הציבורי, כפי שאירע בשנת 1980.

<sup>1</sup> מנוכה במרד המחירים לצרכן. על התפתחות השכר הריאלי בעשור האחרון — ראה דיאגרמה ד'־3.  
<sup>2</sup> עלות העבודה למועסק בסקטור העסקי מנוכה כתוצר למועסק, במחירי גורמי הייצור. עלות העבודה כוללת גם הוצאות על עבודה שאינן שכר.  
<sup>3</sup> ההתפתחות הרבי־שנתית של עלות העבודה ליחידת תוצר בסקטור העסקי מוצגת בדיאגרמה ד'־1. גידולה של עלות העבודה במחצית השנייה של שנות השבעים משקפת את השפעתם המשולבת של הגורמים הבאים: א) נטל כבד של מסים על עבודה, המפלה את העבודה לרעה, יחסית לגורמי הייצור האחרים, ונטל אחר של המסים העקיפים.  
ב) הרעה בתנאי הסחר בעשור זה, המשפיעה בדומה להטלת מס על ההכנסה הלאומית.  
ג) לחצים מצד המערכת המוסדית, שהביאו לעליות שכר ריאליות, מעבר לעליות הנגזרות מהתפתחות פריזון העבודה, מנטל המסים ומהתפתחות תנאי הסחר, כמוזכר לעיל.

לוח ד"ו

התפתחות האוכלוסייה, התעסוקה, השכר ועלות העבודה, 1976 עד 1981  
(אחוזים)

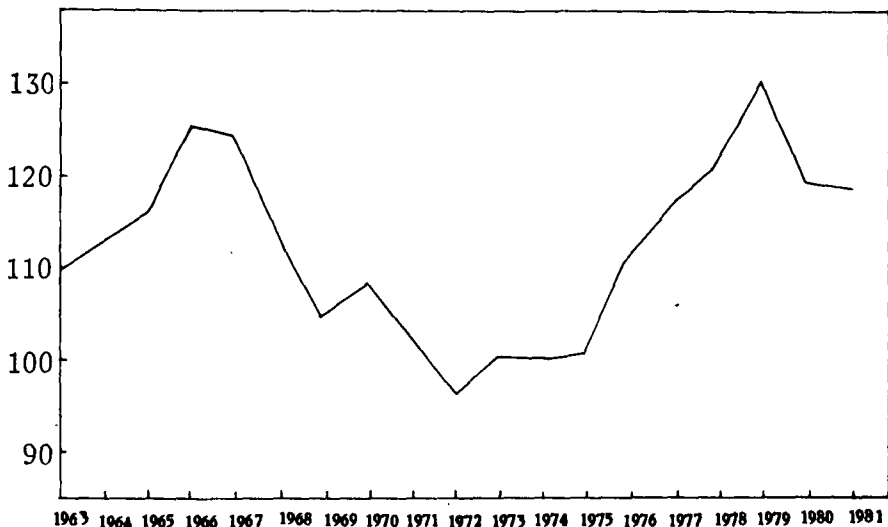
1981	1980	1979	1978	1977	1976	
(העלייה או הירידה) - לעומת השנה הקודמת)						
1.8	2.5	2.5	2.0	2.1	1.9	האוכלוסייה בגיל העבודה
2.3	3.2	1.6	4.2	3.2	1.9	כוח העבודה האזרחי
2.0	1.1	2.3	4.6	2.9	1.3	מועסקים ישראלים
2.6	-1.1	4.1	4.9	0.7	0.9	סך כל שעות העבודה של ישראלים
0.9	-3.0	9.1	8.4	-2.9	-2.3	מועסקים מהשטחים
2.0	0.8	2.7	4.7	2.6	1.1	מועסקים מקומיים
2.6	-1.3	4.4	5.1	0.6	0.7	סך כל שעות העבודה של מקומיים
10.0	-3.3	9.5	1.5	10.6	1.4	שכר ריאלי לעובד <sup>1</sup>
עלות העבודה הריאלית למעסיק ליחידת תוצר						
-0.8	-8.2	7.0	2.6	6.1	10.3	בסקטור העסקי <sup>2</sup>
שיעורים שנתיים						
5.1	4.8	2.9	3.6	3.9	3.6	שיעור הבלתי מועסקים

(1) שכר ריאלי למשרת שכיר, מנוכה במדר המחירים לצרכן.  
(2) עלות העבודה למועסק, מנוכה בתוצר למועסק בסקטור העסקי, במחירי גורמי ייצור. עלות העבודה כוללת גם הוצאות על עבודה שאינם שכר.  
המקור: הלשכה המרכזית לסטטיסטיקה ועיבודי בנק ישראל.

בהתפתחות עלות העבודה מאז 1963 ניתן להבחין ב-3 תקופות אופייניות (ראה דיאגרמה ד"ו-1): (א) בשנים 1963 עד 1966 גדלה עלות העבודה הריאלית, ולבסוף השתדר במשק מיתון חריף. בתקופה זו חרג הגידול בעלות העבודה מעבר לגידול כפריון העבודה - בכ-3 אחוזים, בממוצע, בכל שנה. (ב) בשנים 1967 עד 1972 גדל פריון העבודה במהירות. גידולו עלה על זה של עלות העבודה בכ-4 אחוזים בממוצע בכל שנה, ועלות העבודה הריאלית הלכה וירדה בהתמדה. תקופה זו מצטיינת בגידול מהיר, יחסית, של התוצר העסקי, וברמת תעסוקה גבוהה. (ג) בשנים 1975 עד 1979 התחדש הגידול המואץ בעלות העבודה, וזו חרגה מעבר לפריון העבודה בכ-6 אחוזים, בממוצע, בכל שנה. הפריון גדל באטיות, ובמקביל הואט קצב הגידול של הסקטור העסקי, יחסית לגידולו בתקופה שלפני 1973.

על רקע התפתחויות אלה, ניתן למצוא קשר בין הגידול בעלות העבודה הריאלית בסוף שנות השבעים לבין התפנית במצב התעסוקה ב-1980. עלות העבודה נותרה עדיין ברמה גבוהה, למרות ירידתה אשתקד, וכך הכבידה על ההתאוששות ב-1981. מכאן מתחייבת ירידה נוספת בעלות העבודה, כדי לעודד את צמיחת הסקטור העסקי, ולהגביר את התעסוקה בו. להשגת מטרה זו, רצויה מדיניות של הקלה בנטל המסים העקיפים על עבודה, תוך מניעת חריגות של

**דיאגרמה ד"ר 1**  
**עלות העבודה הריאלית ליחידת תוצר בסקטור העסקי, 1965 עד 1981**  
 (מדדים: 1974=100)



(1) עלות העבודה המקומית יחסית לתוצר המקומי הנקי במחירי גורמי ייצור, של הסקטור העסקי. המקור: הלשכה המרכזית לסטטיסטיקה - 1970 - 1981; לשנים 1963 - 1969 - אומדנים מקורבים של בנק ישראל.

השכר הריאלי מעבר לגידול התוצר למועסק. מדיניות כזאת תתאפשר באמצעות ריסון ההוצאה הציבורית.

השנה נתחדש הגידול המהיר של התעסוקה בשירותים הציבוריים, ונמשכה עליית משקלם בכוח העבודה - לאחר שמגמה רב-שנתית זו נכלמה קמעה אשתקד. מספר המועסקים בשירותים הציבוריים גדל השנה ב-3.7 אחוזים, לעומת 1.3 אחוזים בלבד בסקטור העסקי, לאחר שב-1978 היו שיעורי הגידול 8.5 ו-3.4 אחוזים, ב-1979 - 3.4 ו-2.4 אחוזים, וב-1980 - 1.7 ו-0.5 אחוזים, בהתאמה (ראה לוחות ד"ר 2 וד"ר 7). ההתאוששות הכלכלית האטית מצאה השנה את ביטוייה בגידול של כאחוז אחד בשעות העבודה למועסק בסקטור העסקי (ראה לוח ד"ר 3)<sup>4</sup>, כך שתשומת העבודה בסקטור זה גדלה ב-2.4 אחוזים.

עליית השכר הריאלי במונחי כוח קנייה, ששיעורה הגיע השנה לכ-10 אחוזים, נבעה בעיקרה מתוספות שכר גדולות, שניתנו במחצית הראשונה של 1981 - תוספות שחרגו מן המתחייב מתוספות היוקר ומהסכמי המסגרת, והכבידו על המאמצים להורדת שיעור האינפלציה הגבוה במשק. חלק מן הגידול הריאלי בשכר נבע מן ההאטה הבלתי צפויה מראש, שהיתה במשך השנה בקצב האינפלציה: כתוצאה מהאטה זו, הביא הסדר ההצמדה הקיים לעלייה של 3 עד 4 אחוזים בשכר הריאלי. נדגיש, שהשכר הריאלי הפנוי עלה השנה בכ-13 אחוזים בממוצע, דהיינו ב-3 אחוזים יותר משעלה השכר ברוטו, וזאת כתוצאה מהקלה בנטל המסים הישירים על השכר

<sup>4</sup> לאומדנים של שעות עבודה למועסק יש להתייחס בוהירות, כי מהימנותם הסטטיסטית נמוכה: על-פי נתוני מדגמים מן התעשייה, פחת השנה מספר שעות העבודה למועסק, ואילו על-פי נתוני סקר כוח אדם המוצגים כאן, מספרן בענף זה עלה.

**לוח ד"ב**  
**התפתחות מבנה התעסוקה, 1970 עד 1981 (מועסקים ישראליים)**  
**(אחוזים)**

שיעורי גידול שנתיים ממוצעים										
—1975	—1973	—1970	1981	1980	1979	1977	1975	1970		
1981	1975	1973	1981	1980	1979	1977	1975	1970		
3.9	5.9	4.9	30.0	29.6	29.5	28.0	27.3	24.0	שירותים ציבוריים	
1.8	-1.1	3.9	70.0	70.4	70.5	72.0	72.7	76.0	סקטור עסקי	
2.4	0.7	4.2	100	100	100	100	100	100	סך הכול	
7.0	5.7	10.1	8.8	8.2	7.9	7.2	6.7	5.2	שירותים פיננסיים ושירותים עסקיים	
1.2	-1.6	3.3	61.2	62.2	62.6	64.8	66.0	70.8	יתר הסקטור העסקי	
1.3	-0.2	5.0	23.5	23.7	24.3	24.1	24.8	24.3	תעשייה	

המקור: סקרי כוח אדם.

**לוח ד"ג**  
**מספר שעות עבודה לשבוע (מועסקים)**  
**(ממוצעים שנתיים)**

1981	1980	1979	1978	<sup>1</sup> 1977	
36.7	36.5	37.3	36.7	36.6	סך הכול
38.5	38.1	38.9	38.2	38.1	סקטור עסקי
41.2	40.6	41.4	40.2	39.9	מזה: גברים
31.8	31.6	32.6	32.1	32.2	נשים

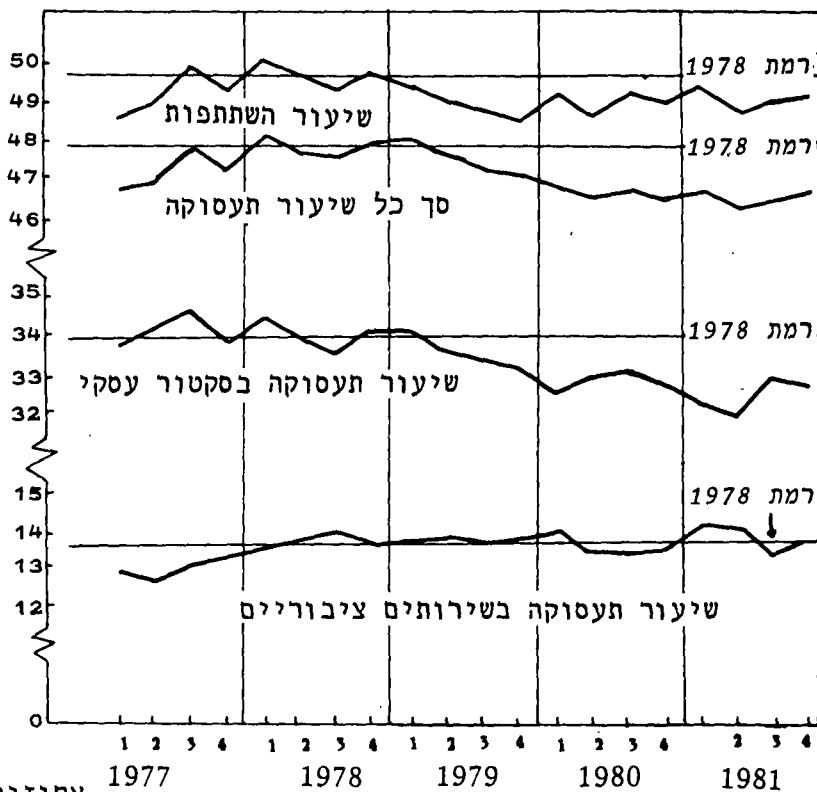
(1) נתוני 1977 נאמדו בקירוב, תוך התאמה לסדרה החדשה שהחלה ב-1978.  
המקור: סקרי כוח אדם.

דיאגרמה ד"ד

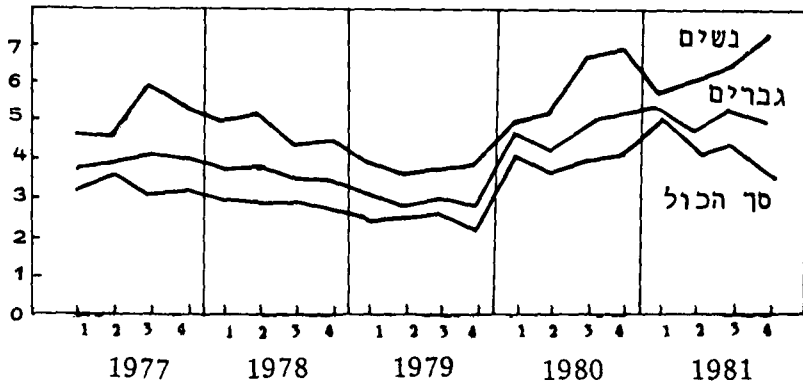
שיעורי השתתפות ותעסוקה, מנוכים מהשפעות של שינויים בהרכב האוכלוסייה לפי השכלה  
גיל ומין, 1977 עד 1981, שיעור הבלתי מועסקים 1977 עד 1981

אחוזים

(אחוזים)



אחוזים

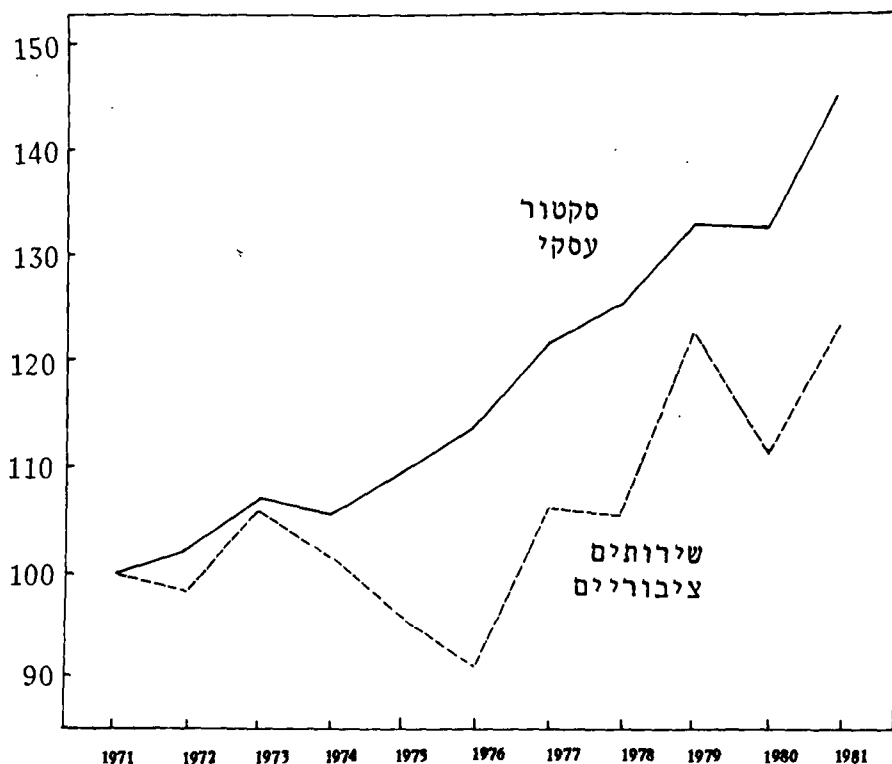


הערות: (1) נתונים רבעוניים מנוכי עונתיות. (2) המימד האופקי משקף גידול במספר השייכים ובמספר המועסקים בשיעורים השנתיים הבאים (באחוזים):

	1981	1980	1979	1978	1977
יחסית לשנה קודמת כממוצע	2.3	3.0	3.0	3.1	—
במשך השנה	1.8	2.9	3.1	3.1	3.3

המקור: הלשכה המרכזית לסטטיסטיקה סקרי כוח אדם, ועיבודי בנק ישראל.

דיאגרמה ד"3  
מדדי שכר ריאלי ממוצע למשרת שכיר, בשירותים הציבוריים ובסקטור העסקי,  
1971 עד 1981  
(הבסיס =100)



המקור: סקרי הלשכה המרכזית לסטטיסטיקה, נתוני הביטוח הלאומי מנוכחים במדד המחירים לצרכן.

ומעליית ערכן הריאלי של קצבות הביטוח הלאומי; נטל המסים על השכר ירד, בעקבות תיקון ריאלי יסודי של מדרגות המס, שנשחקו מאוד בשנים האחרונות, ובעקבות הסדר של הצמדתן המלאה, ארבע פעמים בשנה. ערכן הריאלי של קצבות הביטוח הלאומי עלה תודות להאטת קצב האינפלציה (ראה גם כפרק ה': הסקטור הציבורי).

ההתפתחויות בשוק העבודה בטווח הקצר משקפות השפעות מחזוריות של גורמי ביקוש ושל גורמי היצע. קשרי הגומלין שבין גורמים אלה מתבטאים בהתפתחותם של שיעורי ההשתתפות, של שיעורי התעסוקה<sup>5</sup> ושל שיעורי האבטלה. ההצגה ההשוואתית של אינדיקטורים אלה בדיאגרמה ד"2 מבליטה את אופיים של התהליכים, שהתנהלו כמשך הזמן בשוק העבודה. כדי

<sup>5</sup> שיעורי התעסוקה מוגדרים כשיעור המועסקים יחסית לאוכלוסייה בגיל העבודה (של סך המועסקים, ולחלופין של מועסקים בסקטורים שונים - ראה דיאגרמה ד"2).

לבודד את ההשפעות המחזוריות, ניכנו משיעורי ההשתתפות והתעסוקה המוצגים את ההשפעות, הנובעות משינויים בהרכב האוכלוסייה לפי תכונות אישיות.<sup>6</sup>

ההתעוררות המחזורית, שהיתה בפעילות הכלכלית בסוף שנת 1977 ובמשך שנת 1978, התבטאה בעליית שיעור התעסוקה כמשק — כתוצאה מגידול מהיר של מספר המועסקים בסקטור העסקי, ומגידול מהיר אף יותר של התעסוקה בשירותים הציבוריים. רמת הביקושים הגבוהה לעבודה הגבירה במקצת את ההשתתפות בכוח העבודה, אך בשיעור קטן מן הגידול שחל בתעסוקה, ולכן ירד בהדרגה שיעור האבטלה.

כבר בראשית 1979 ניכרה תפנית בשוק העבודה: התעסוקה בסקטור העסקי החלה מפגרת אחר גידולה של האוכלוסייה בגיל עבודה; כמלים אחרות: שיעור התעסוקה במשק החל לרדת. השפל בביקוש הביא, כנראה, לירידה מקבילה בשיעור ההשתתפות — מן הרמה הגבוהה שהגיעה אליה בשיא המחזור — וכתוצאה מכך לא גדל שיעור האבטלה באותה שנה. בראשית 1980 חלה ירידה תלולה נוספת בשיעור התעסוקה, ועל רקע התייצבותו של שיעור ההשתתפות פרצה אבטלה גלויה, בשיעור של כ-5 אחוזים.

מאז ראשית 1980 שוררת במשק רמת תעסוקה נמוכה, המשקפת בעיקר את השפל הנמשך בביקוש לעובדים בסקטור העסקי. על רקע יציבות יחסית בשיעור ההשתתפות, הביא מצב זה גם ליציבות ברמה האבטלה, שהיא גבוהה, יחסית. השפל, שנמשך בשנת 1981 בביקוש לעובדים במשק, משקף מגמות מנוגדות בשני הסקטורים: במחצית הראשונה של השנה היתה האטה נוספת ברמת הביקוש לעובדים בסקטור העסקי, ואילו בסקטור הציבורי נתחדש גידולו של הביקוש לעובדים. במחצית השנייה של השנה התהפכו מגמות אלה, במדת מה.

## 2. האוכלוסייה

ב-1981 נצטמצמה מאוד העלייה ארצה: מספר העולים — 15,000 — הוא הקטן ביותר מאז 1953. התפתחות זו באה לאחר התאוששות בעלייה בשנים 1978 ו-1979 (26,000 ו-37,000 עולים, בהתאמה) וירידה ל-20,000 עולים ב-1980. הצטמקות העלייה משקפת בעיקר את הצמצום ביציאת היהודים מברית המועצות (51,000 ב-1979, 21,000 ב-1980 ו-9,400 ב-1981), את הגידול בשיעורי הנשירה (מ-66 אחוזים ו-65 אחוזים בשנים 1979 ו-1980, בהתאמה, ל-81

<sup>6</sup> את ההשתתפות בעבודה קובעות בעיקר התכונות האישיות — מין, השכלה וגיל, ואילו התפתחויות מחזוריות כמשק משפיעות על שיעורי ההשתתפות הסגוליים של בעלי התכונות השונות. כדי לאמור השפעות אלה, יש לנכות תחילה את השינויים בשיעורי ההשתתפות הנובעים משינויים בהרכב האוכלוסייה לפי התכונות הנוכרות. עשינו זאת בשיטת התיקנון, לפיה אומדים את שיעור ההשתתפות שהיה מתקבל, אלמלא נשתנו שיעורי ההשתתפות הסגוליים של קבוצות התכונות השונות משנה לשנה — היינו בהנחה, שבשנים אלה לא נשתנתה אלא התפלגות האוכלוסייה לפי התכונות הללו בלבד. הצגה פורמלית של שיטת הניכוי ראה ברוח בנק ישראל לשנת 1980, עמ' 67.

הלן שיעורי השתתפות מנוכים אלה, בצד שיעורי ההשתתפות הגולמיים (אחוזים, כסיס הניכוי — 1978):

שיעור ההשתתפות בעבודה	1977	1978	1979	1980	1981
גולמי	48.6	49.7	49.2	49.5	49.8
מנוכה	49.2	49.7	49.0	49.1	49.1

לו"ח ד' 4  
 תוספות של שייכים לכוח העבודה וקליטתם לפי סקטורים, 1970 עד 1981  
 (העלייה או הירידה (-) בממוצע שנתי, אלפים, מעוגל)

1981	1980	1979	1978	1977	1976	1973	1970
<b>א. הגידול בשייכים לכוח העבודה</b>							
<b>סך הכול</b>							
30.2	40.2	19.9	51.0	37.2	15.1	38.8	
23.6	31.8	31.8	23.3	24.2	26.4	34.5	
6.8	6.5	3.8	13.5	12.0	3.6	7.2	
0.0	1.9	-15.7	14.2	1.0	-14.9	-2.9	
<b>הנובע מגידול האוכלוסייה<sup>1</sup></b>							
<b>הנובע משינוי בהרכב הגילים ובמספר שנות הלימוד<sup>2</sup></b>							
<b>הנובע משינוי בשיעורי השתתפות סגוליים</b>							
<b>סך הכול</b>							
16.2	17.6	5.7	17.5	18.6	4.0	20.3	
15.3	19.8	20.2	15.7	15.0	17.4	23.4	
0.9	0.2	0.0	1.8	3.6	-1.9	0.0	
0.0	-2.4	-14.5	0.0	0.0	-11.5	-3.1	
<b>סך הכול</b>							
14.5	22.6	14.2	33.5	18.6	11.1	18.5	
8.6	12.0	11.6	7.6	9.2	9.0	11.1	
5.9	6.3	3.8	11.7	8.4	5.5	7.2	
0.0	4.3	-1.2	14.2	1.0	-3.4	0.2	
0.7	-2.2	5.9	5.3	-1.9	-0.1	14.8	
<b>ב. הקליטה לפי סקטורים</b>							
<b>סך הכול</b>							
30.9	38.0	25.8	56.3	35.3	15.0	53.6	
14.7	5.8	23.5	29.9	19.4	-1.7	44.9	
11.7	5.4	10.2	29.1	11.1	12.5	11.7	
4.7	26.8	-7.9	-2.7	4.8	4.2	-2.9	
<b>בסקטור העסקי<sup>3</sup></b>							
<b>בשירותים הציבוריים - שכירים</b>							
<b>מובטלים ישראליים</b>							
<b>סך הכול</b>							
16.9	15.4	11.6	22.8	16.7	3.9	35.1	
9.3	1.1	13.9	16.7	12.1	-1.3	34.1	
5.5	-0.8	1.4	9.1	2.5	3.3	2.9	
2.1	15.1	-3.7	-3.0	2.1	1.9	-1.9	
<b>בסקטור העסקי</b>							
<b>בשירותים הציבוריים - שכירים</b>							
<b>מובטלים ישראליים</b>							
<b>סך הכול</b>							
14.5	22.6	14.2	33.5	18.6	11.1	18.5	
5.8	4.7	9.6	13.2	7.3	-0.4	10.8	
6.2	6.2	8.8	20.0	8.6	9.2	8.8	
2.5	11.7	-4.2	0.3	2.7	2.3	-1.0	

(1) בהנחה של שיעורי השתתפות ממוצעים כמו בשנה הקודמת.  
 (2) בהנחה של שיעורי השתתפות סגוליים כמו בשנה הקודמת.  
 (3) לרבות עצמאים בשירותים הציבוריים.  
 המקור: הלשכה המרכזית לסטטיסטיקה, סקרי כוח אדם וסקרי משפחות בשטחים המוחזקים.



לוח ד' 5  
כוח העבודה הישראלי, נתונים נבחרים, 1970 עד 1981

העלייה או הירידה (—) לעומת השנה הקודמת						ממוצע שנתי						
		ממוצע שנתי, 1976 לעומת		ממוצע שנתי, 1970 לעומת								
1981	1980	1979	1978	1977	1979	1973	1981	1980	1979	1978	1977	
(אחוזים)						(אלפים)						
1.9	2.4	2.5	2.2	2.3	2.5	3.3	3,950.9	3,877.7	3,786	3,693	3,613	האוכלוסייה הממוצעת
1.8	2.5	2.5	2.0	2.1	2.3	3.4	2,708.5	2,660.8	2,596	2,532	2,842	1. האוכלוסייה בגיל העבודה
2.3	3.2	1.6	4.2	3.2	1.3	3.7	1,348.3	1,318.1	1,277	1,258	1,207	2. השייכים לכוח העבודה
							(49.9)	(49.5)	(49.2)	(49.7)	(48.6)	3. שיעור ההשתייכות (אחוזים)
2.0	1.1	2.3	4.6	2.9	1.0	4.1	1,280.0	1,254.5	1,241	1,213	1,159	4. סך המועסקים
							68.3	63.6	37	45	47	5. כלתי מועסקים
							(5.1)	(4.8)	(2.9)	(3.6)	(3.9)	6. שיעור האבטלה (אחוזים)
גברים												
1.8	2.4	2.5	2.0	1.9	2.2	3.3	1,336.6	1,312.6	1,282	1,251	1,227	1. האוכלוסייה בגיל העבודה
1.9	2.1	0.7	2.2	2.4	0.5	2.8	852.8	836.6	819	813	796	2. השייכים לכוח העבודה
							(63.8)	(63.7)	(63.9)	(65.0)	(64.9)	3. שיעור ההשתייכות (אחוזים)
1.8	0.3	1.2	2.6	2.3	0.3	3.2	816.0	801.9	799	790	770	4. סך המועסקים
							36.8	34.7	20	23	26	5. כלתי מועסקים
							(4.3)	(4.1)	(2.4)	(2.9)	(3.3)	6. שיעור האבטלה (אחוזים)
נשים												
1.8	2.6	2.6	2.0	2.3	2.4	3.6	1,372.1	1,347.9	1,314	1,281	1,256	1. האוכלוסייה בגיל העבודה
3.0	4.9	3.2	8.1	4.8	3.0	5.8	495.7	481.2	459	444	411	2. השייכות לכוח העבודה
							(36.1)	(35.7)	(34.9)	(34.7)	(32.7)	3. שיעור ההשתייכות (אחוזים)
3.1	2.4	4.4	8.5	4.3	2.4	6.5	464.2	452.2	441	423	390	4. סך המועסקות
							31.5	29.0	17	22	21	5. כלתי מועסקות
							(6.3)	(6.0)	(3.8)	(4.8)	(5.1)	6. שיעור האבטלה (אחוזים)
0.9	— 3.0	8.7	8.4	— 2.9	0.0		75.8	75.1	77.4	71.2	65.7	מועסקים מהשטחים המוחזקים בישראל

המקור: הלשכה המרכזית לסטטיסטיקה, סקרי כוח אדם וסקרי משפחות בשטחים המוחזקים.

לוח ד' 6  
המקורות לגידול האוכלוסייה הקבועה, 1974 עד 1981

1981 <sup>4</sup>	1980	1979	1978	1977	1976	1975	1974	
								1. האוכלוסייה הקבועה
3,922	3,836	3,738	3,653	3,575	3,493	3,422	3,338	כתחילת התקופה (אלפים)
67.3	68.0	68.8	67.6	70.5	74.7	71.2	69.2	2. סך הריבוי הטבעי (אלפים)
16.8	17.6	18.2	18.2	19.5	21.2	20.6	20.5	3. שיעור הריבוי הטבעי <sup>1</sup>
14.3	14.7	15.0	15.2	16.4	18.0	17.6	17.2	4. שיעור הריבוי הטבעי של היהודים <sup>1</sup>
30.0	32.2	34.2	34.8	36.3	38.4	37.0	39.5	5. שיעור הריבוי הטבעי של הלא-יהודים <sup>1</sup>
								(א ל פ י ם)
14.5	22.2	37.2	28.8	22.2	20.4	20.6	33.5	6. העלייה ברוטו <sup>2</sup>
25.9	4.7	7.7	12.0	14.6	13.0	20.2	19.3	7. הירידה נטו <sup>3</sup>
-11.4	17.5	29.5	16.8	7.6	7.4	0.3	14.3	8. מאזן ההגירה (7)-(6)
55.9	85.5	98.3	84.4	77.8	82.1	71.6	83.4	9. סך כל הגידול (8)+(2)
3,978	3,922	3,836	3,738	3,653	3,575	3,493	3,422	10. האוכלוסייה הקבועה בסוף התקופה (9)+(1)
								(א ח ז י ם)
1.4	2.2	2.6	2.3	2.2	2.3	2.1	2.5	11. הגידול השנתי של האוכלוסייה הקבועה בסוף התקופה
120.4	79.5	70.0	80.0	90.4	91.4	99.4	82.9	12. מזה: תרומת הריבוי הטבעי
-20.4	20.5	30.0	20.0	9.6	9.0	0.6	17.1	13. מזה: תרומת מאזן ההגירה

(1) לאלף נפש. מהאוכלוסייה הממוצעת הקבועה המתאימה.  
 (2) עלייה ברוטו = עולים ועוד תיירים משתקעים ועוד אזרחים עולים ועוד הבאים במסגרת איחוד משפחות.  
 (3) ירידה נטו = תושבים ששהו בחוץ לארץ 12 חודשים ויותר, ולא חזרו. פחות תושבים חוזרים (תושבי ישראל שחזרו לארץ לאחר היעדרות של 12 חודש ומעלה) ועוד עולים בנות שיצאו לחוץ לארץ ותושבים שלא חזרו מביקור כירדן. ראה גם: הלשכה המרכזית לסטטיסטיקה, שנתון סטטיסטי לישראל 1981, עמ' 114, 119 - 121.  
 (4) נתונים ארעיים.  
 המקור: הלשכה המרכזית לסטטיסטיקה.

אחוזים ב-1981) ואת הפסקת העלייה מאירן. במקביל להצטמצמות העלייה, גברה הירידה במדה ניכרת, והגיעה ב-1981 ל-26,000, שהם שש עשיריות האחוז מן האוכלוסייה הקבועה. יש לציין, כי אין אומדן ישיר של הירידה; הלשכה המרכזית לסטטיסטיקה אומדת את מספר היורדים לפי מספר התושבים היוצאים שלא חזרו ארצה 12 חודשים ויותר, לפיכך ייתכן, שנחוני 1981 מורים בעיקר על הירידה ב-1980.

נחוני העלייה והירידה מסתכמים ב-1981, לראשונה, למאזן הגירה שלילי: גריעה של 11 אלפים מן האוכלוסייה הקבועה. כך הואט השנה גידולה של האוכלוסייה — 1.4 אחוזים, לאחר 2.6 אחוזים ב-1979 ו-2.2 אחוזים ב-1980.<sup>7</sup>

התפתחויות אלה מדגישות את הקשר, שבין מצב התעסוקה לבין תנועות ההגירה: ברור שמידי הירידה שהיתה בפועל ב-1980 הושפעו מן השפל בשוק העבודה. האטה בגידול האוכלוסייה פועלת מצדה לצמצום היצע העבודה. עם זאת מן הראוי לזכור, כי צמצום העלייה נטו מביא, במשך הזמן, גם לירידה בבקושים לדיוור ולצריכה, ופועל למיתונה של רמת הפעילות הכלכלית בעתיד.

### 3. כוח העבודה האזרחי

מספר השייכים לכוח העבודה האזרחי גדל השנה ב-30,000, לאחר גידול של 40,000 אשתקד. בשיעורי ההשתתפות הסגוליים לא חלו השנה שינויים של ממש, לא בקרב הגברים ולא בקרב הנשים. בדומה לאשתקד, תרם גם השנה השינוי בהרכב האוכלוסייה (העלייה הנמשכת ברמת ההשכלה) תוספת של כ-7,000 משתתפים. מכאן, שירידת מספר המיתוספים לכוח העבודה השנה (בשיעור של כשלושת רבעי האחוז מכוח העבודה) משקפת כולה את האטת גידול האוכלוסייה, כתוצאה מן התפנית השלילית בהגירה. מעל למחצית המצטרפים לכוח העבודה<sup>8</sup> היו השנה גברים, לאחר שבשנים קודמות היה משקל הנשים בקרב המצטרפים גדול יותר. מספר עובדי השטחים בישראל כמעט לא השתנה השנה, לאחר שירד מ-77,000 ב-1979, ל-75,000 ב-1980.

### 4. התעסוקה בענפי המשק

לוח ד' מראה, כי ב-1981 נקלטו בתעסוקה, בממוצע שנתי, כ-26,000 מן המצטרפים לכוח העבודה המקומי, ואילו כ-5,000, בממוצע שנתי יתוספו לציבור המובטלים. מקרב 26,000 העובדים הנוספים, נקלטו 15,000 בסקטור העסקי — מהם 9,000 בשירותים הפיננסיים והעסקיים, ורק כאלף בתעשייה. השירותים הציבוריים קלטו השנה תוספת של כ-12,000 עובדים, לאחר 10,000 ב-1979 ו-5,000 אשתקד. מגמות אלה משתקפות גם בנתוני הלוחות ד' 7 ו-ד' 8: לעומת התחדשות הגידול המהיר במספר המועסקים בשירותים הציבוריים (3.7 אחוזים), כמעט שלא גדל מספר המועסקים בתעשייה, ואילו בשירותים הפיננסיים והעסקיים גדל מספרם ב-8.8 אחוזים. לוח ד' 2 מצביע על מגמה רב-שנתית של עלייה במשקל המועסקים בשירותים הציבוריים, על חשבון משקל המועסקים בסקטור העסקי. בסקטור העסקי בולט הגידול המהיר במשקל השירותים הפיננסיים והעסקיים; הירידה במשקל המועסקים ביתר הסקטור העסקי היתה אפוא מהירה עוד יותר — מ-66 אחוזים מתוך כלל המועסקים ב-1975 ל-61 אחוזים ב-1981. כן מראים הנתונים, כי משקל המועסקים בתעשייה הולך ויורד זה שלוש שנים.

<sup>7</sup> שיעורי הגידול במשך השנים.

<sup>8</sup> כמיתוספים לכוח העבודה, המוזכרים בסעיף זה, הכוונה לתוספת "נטו" — של המיתוספים החדשים, בניכוי הפורשים.

לוח ד' 7  
 המועסקים ותשומת העבודה בסקטורים העיקריים, במשק, 1977 עד 1981

העלייה או הירידה ( - ) לעומת השנה הקודמת									
1981	1980	1979	<sup>2</sup> 1978	1981	1980	1979	<sup>1</sup> 1978	1977	
(אחוזים)									
2.0	1.1	2.3	4.5	1,280.0	1,254.4	1,241.0	1,213.0	1,160.0	א. המועסקים (אלפים, ממוצע שנתי)
0.9	- 3.0	8.7	8.4	75.8	75.1	77.4	71.2	65.7	1. מועסקים ישראליים
2.0	0.8	2.6	4.7	1,355.8	1,329.5	1,318.4	1,284.2	1,225.7	2. מועסקים מהשטחים
3.7	1.7	3.4	8.5	381.4	367.9	361.9	350.0	323.0	3. סך כל המועסקים המקומיים (1)+(2)
1.3	0.6	2.4	3.4	974.4	961.9	956.5	934.2	902.7	4. המועסקים בשירותים הציבוריים <sup>3</sup>
									5. המועסקים בסקטור העסקי (4) - (3)
תשומת עבודה של מועסקים (מיליוני שעות, ממוצע שבועי)									
2.6	- 1.1	4.2	4.9	47.0	45.8	46.3	44.4	43.3	1. תשומת עבודה של ישראלים
2.7	- 5.1	9.3	8.8	3.1	3.0	3.2	2.9	2.7	2. תשומת עבודה של עובדי שטחים
2.6	- 1.3	4.4	5.1	50.1	48.8	49.5	47.3	45.9	3. סך כל תשומת העבודה המקומית (1)+(2)
3.0	- 0.8	4.7	9.1	12.4	12.0	12.1	11.6	10.8	4. תשומת העבודה בשירותים הציבוריים
2.4	- 1.5	4.4	3.9	37.7	36.8	37.4	35.8	35.1	5. תשומת עבודה בסקטור העסקי (4) - (3)

(1) נתוני שעות העבודה למועסק ולשכיר הינם לפי חלק המדגם שנסקר במתכתת החדשה.  
 (2) ב-1978 נערך מדגם חדש של סקר כוח אדם, והשתנה השאלון. ההשוואה בין 1978 ל-1977 נעשתה לפי שעות העבודה למועסק ולשכיר, כפי שהתקבלו ממחצית סקר כוח אדם ב-1978 לפי השאלון הישן. ההשוואה בין 1978 ל-1979 נעשתה לפי מחצית סקר כוח אדם, שנסקרה בשאלון החדש.  
 (3) לא כולל עובדים מן השטחים המוחזקים.  
 המקור: הלשכה המרכזית לסטטיסטיקה ועיבודי בנק ישראל; נתונים מעוגלים.

לוח ד' 8

המועסקים המקומיים ותשומת העבודה בסקטור העסקי לפי ענפים, 1977 עד 1981

העלייה או הירידה (—) לעומת השנה הקודמת					1981	1980	1979	1978	1977
1981	1980	1979	1978	1981	1980	1979	1978	1977	
(אחוזים)									
א. המועסקים (אלפים)									
1.3	0.6	2.4	3.4	974.4	961.9	956.5	934.1	903.4	סך הסקטור העסקי
1.9	-2.5	4.9	-2.5	117.0	114.8	117.8	112.3	115.2	בנייה
0.5	-1.9	5.0	3.2	311.5	310.0	315.9	300.9	291.5	תעשייה
-1.2	6.8	-2.6	3.4	88.4	89.5	83.8	86.1	83.2	חקלאות
-1.9	1.8	2.2	2.9	84.4	86.0	84.5	82.7	80.4	תחבורה
2.8	1.7	0.7	3.7	289.3	281.4	276.8	274.9	265.1	מסחר, שירותים אישיים ועסקיים <sup>1</sup>
8.2	6.6	5.1	11.7	61.6	56.9	53.4	50.8	45.5	שירותים פיננסיים
				13.7	12.8	11.4	13.2	13.6	חשמל ומים
				10.6	10.2	12.7	13	9	לא ידוע
ב. תשומת עבודה (מיליוני שעות, ממוצע שבועי)									
2.4	-1.5	4.4	3.9	37.7	36.8	37.4	35.8	34.5	סך כל הסקטור העסקי <sup>2</sup>
3.8	-4.0	9.4	-1.7	4.7	4.5	4.7	4.3	4.4	בנייה
2.1	-4.1	8.2	3.2	12.3	12.0	12.5	11.6	11.2	תעשייה
0.3	3.3	-2.4	6.7	3.5	3.5	3.3	3.4	3.2	חקלאות
-0.9	-0.7	4.6	2.5	3.4	3.4	3.4	3.3	3.2	תחבורה
4.2	-0.6	1.6	1.6	10.9	10.5	10.5	10.4	10.2	מסחר, שירותים אישיים ועסקיים <sup>1</sup>
7.5	5.0	7.4	12.0	2.3	2.1	2.0	1.9	1.7	שירותים פיננסיים

(1) ענפים 59-50, 99-90, 73 כולל "חר" עובדי השטחים המוחזקים.  
 (2) הנתונים אינם מסתכמים, בשל השמטת ענף החשמל והמים וה"לא ידוע", נחתים מעונלים.  
 המקור: הלשכה המרכזית לסטטיסטיקה ועיבודי בנק ישראל.

## 5. האבטלה

ב־1981 נמשכה רמת האבטלה הגבוהה, יחסית, שהשתררה אשתקד: שיעור בלתי מועסקים של 5.1 אחוזים, לאחר 2.9 אחוזים ב־1979 ו־4.8 אחוזים ב־1980. התפנית ברמת האבטלה חלה בראשית 1980, כתוצאה מירידת הביקוש לעובדים, שהסתמנה עוד בראשית 1979. ההתאוששות החלקית של הביקוש לעובדים, שהחלה במחצית השנייה של 1980, ונמשכה ב־1981, לא הספיקה כדי להוריד את רמת האבטלה במשק, וזו נשארה בעינה, בתנודות קלות, במשך שנת 1981 כולה. (יציבות זו משקפת מגמת ירידה כאבטלת הגברים ומגמת עלייה באבטלת הנשים.) אף־על־פי שרמת אבטלה של 5 אחוזים נמוכה, לכאורה, מזו הקיימת בשנים האחרונות ברוב ארצות המערב, הרי בתנאים המיוחדים למשק הישראלי יש לה השלכות חמורות: כתוצאה מפתחות הרבה של המשק, מביאה הרעה במצב התעסוקה להגדלה ניכרת של הירידה ולצמצום העלייה<sup>9</sup>, ופוגעת בכך ביעדים בסיסיים של חברתנו. זאת ועוד: בגלל מאזן ההגירה, אין שיעור האבטלה משקף את הרפיון בשוק העבודה במלואו – שכן לולא שסתום ההגירה, היתה רמת האבטלה במשק גבוהה יותר.

מאפיינים שונים של הבלתי מועסקים בשנים האחרונות מראים, כי שיעור האבטלה עלה בעוצמה דומה למדי בתחומי המשק השונים, וגם התפלגות הבלתי מועסקים לפי מין, גיל, השכלה וסקטור התעסוקה הקודמת, השתנתה אך במעט. שיעור הגידול בעומק האבטלה היה דומה אצל בעלי התכונות השונות, פרט לגידול ניכר קצת יותר אצל בני 25 עד 34, וגם משקל החיילים המשוחררים בקרב הבלתי מועסקים כמעט ולא נשחנה (ראה לוח ד'־11). עם התגברות האבטלה בראשית 1980, ניכרה עלייה תלולה במספר מקבלי דמי האבטלה (ראה לוח ד'־9): ב־1981 היו, בממוצע יומי, כ־107,500 מקבלי דמי אבטלה שמחוץ למסגרת ההכשרה המקצועית, לעומת 4,700 ב־1980 ורק כ־500 ב־1979. ערך דמי האבטלה נשחק בשנים 1978 ו־1979 בגלל האינפלציה, אך החל מאפריל 1980 מעדכנים את דמי האבטלה ארבע פעמים בשנה, לפי מדד יוקר המחיה, וכתוצאה מכך עלה ערכם, יחסית לשכר הממוצע במשק, והגיע לרמה של אמצע שנות השבעים<sup>11</sup>.

בעבר הושמעה הטענה, כי מערכת דמי האבטלה תרמה לגידול האבטלה מראשית 1980, בעודדה אנשים לנצל את דמי האבטלה בדרך של השתייכות לכוח העבודה רק למראית עין והתחמקות מתעסוקה. הנתונים שבידינו אינם תומכים בהשערה זו, מכמה טעמים:

(א) את גידול האבטלה במלואו מסבירה ירידת הביקוש לעובדים, ולא ניכר גידול בשיעורי ההשתתפות הסגוליים.

<sup>9</sup> מן הראוי לזכור, כי השפעה זו היתה גדולה יותר, לולא השפל הקיים במשקים המערביים.

<sup>10</sup> כ־1,400 מהם היו חיילים משוחררים.

<sup>11</sup> דמי האבטלה נקבעו לזכאים השונים, כשיעורים של השכר הממוצע במשק (ראה פרסומי הביטוח הלאומי). להלן דמי אבטלה יומיים ממוצעים, כאחוז מן השכר הממוצע למשרת שכיר (אחוזים):

1981	1980	1979	1978	1977	1976	1975	
40.9	35.1	28.6	34.5	36.3	40.1	38.0	
1 9 8 1				1 9 8 0			
IV	III	II	I	IV	III	II	I
43.5	41.6	40.9	38.0	37.4	37.0	32.4	26.2

לוח ד' 9  
נתונים רבעוניים של שירות התעסוקה והביטוח הלאומי, 1979 עד 1981

1981				1980				1979				
IV	III	II	I	IV	III	II	I	IV	III	II	I	
דורשי עבודה (ממוצעים חודשיים)												
34,425	35,375	32,704	35,746	37,317	34,219	30,275	26,576	24,507	21,823	17,058	17,773	סך הכול
20,523	20,854	20,106	22,255	21,230	20,611	18,831	17,030	12,904	11,233	9,499	9,702	גברים
13,902	14,521	12,598	13,491	16,087	13,608	11,444	9,546	11,603	10,590	7,559	8,071	נשים
ממוצע יומי של מובטלים												
11,034	10,924	11,243	13,110	12,075	10,704	8,176	5,724	2,044	1,467	1,157	1,241	סך הכול
7,283	7,268	7,541	8,816	7,296	7,333	5,696	4,186	1,164	793	663	695	גברים
3,751	3,656	3,702	4,294	4,779	3,370	2,480	1,536	880	674	494	545	נשים
ממוצעים חודשיים												
18,692	18,887	17,416	17,780	20,268	16,945	17,782	17,070	25,609	24,347	24,681	27,990	הזמנות לעובדים
2,517	2,382	2,636	2,305	2,709	2,385	2,514	2,866	5,680	6,203	8,887	10,131	הזמנות שלא סופקו
18,426	19,322	17,994	20,787	20,563	19,369	15,332	13,359	7,439	5,564	3,818	3,850	דורשי עבודה שלא הופנו
12,898	12,916	13,165	15,800	14,127	12,827	9,568	6,855	1,430	772	552	671	מובטלים 7 ימים או יותר
ממוצע יומי של מקבלי דמי אבטלה												
7,129	6,781	7,844	7,968	7,493	5,306	4,035	1,823	645	468	363	500	שאינם בהכשרה מקצועית <sup>1</sup>

(1) אומדן בנק ישראל מנתוני הביטוח הלאומי. בחקופה שמאפריל עד דצמבר 1981 היו בין המקבלים של דמי אבטלה אלה בממוצע כ-1,400 חיילים משוחררים.

לוח ד'10  
נתונים שנתיים של שירות התעסוקה, 1977 עד 1981

העלייה או הירידה (—) לעומת השנה הקודמת										
1981	1980	1979	1978	1981	1980	1979	1978	1977		
(אחוזים)					(ממוצעים חודשיים)					דורשי עבודה
7.68	58.2	9.6	— 1.5	34,562	32,097	20,290	18,518	18,795	סך הכול (מבוגרים)	
7.76	79.3	7.7	— 5.2	20,934	19,426	10,834	10,056	10,610	גברים	
7.55	34.0	11.7	3.4	13,628	12,671	9,456	8,462	8,185	נשים	
(ממוצע יומי)					(ממוצעים חודשיים)					מובטלים
27.54	521	8.5	— 8.3	11,577	9,077	1,477	1,361	1,484	סך הכול	
26.09	639	5.3	— 15.7	7,727	6,128	829	787	934	גברים	
30.55	355	12.9	4.4	3,850	2,949	648	574	550	נשים	
(ממוצעים חודשיים)					(ממוצעים חודשיים)					הזמנות לעובדים
0.9	— 29.8	0.8	10.2	18,174	18,016	25,657	25,466	23,102	הזמנות שלא סופקו	
— 0.04	— 66.1	— 4.2	34.8	2,460	2,618	7,725	8,065	5,984	דורשי עבודה שלא הופנו <sup>1</sup>	
11.52	232.0	31.0	— 10.0	19,132	17,156	5,160	3,945	4,381		

(1) החל בינואר 1978 אין הנתון של דורשי עבודה, שלא הופנו, כולל דורשי עבודה, שהופנו לייעוץ תעסוקתי.



לוח ד' 11  
מאפייני הבלתי מועסקים, 1978 עד 1981

1981	1980	1979	1978	
(אחוזים מקרב הבלתי מועסקים)				
72	72	57	59	1. חיפשו עבודה 5 שבועות או יותר
57	57	43	39	2. חיפשו עבודה דרך שירות התעסוקה
49	48	51	48	3. עברו כ-12 החודשים האחרונים
51	46	23		מזה: פוטרו מעבודתם (האחוזים מתוך קבוצה 3)
25	18	34		מזה: התפטרו מעבודתם (האחוזים מתוך קבוצה 3)
26	27	26		מזה: עיסוקם האחרון בתעשייה (האחוזים מתוך קבוצה 3)
				מזה: עיסוקם האחרון בשירותים הציבוריים
19	20	19		(האחוזים מתוך קבוצה 3)
54	55	53	52	4. התפלגות לפי מין, שיעור הגברים
				5. התפלגות לפי שנות לימוד:
25.1	26.5	26.5	27.9	0 - 8 שנים
57.6	56.9	56.6	55.5	9 - 12 שנים
17.3	16.6	16.9	16.6	13 שנים ומעלה
				התפלגות לפי גיל:
46.7	47.0	48.4	50.6	גילאי 14 - 24
31.9	30.3	32.3	29.3	גילאי 25 - 34
18.4	17.9	15.8	15.9	גילאי 35 - 54
2.9	5.0	3.5	4.2	גילאי 55 ומעלה
				7. חיילים משוחררים, שיעור אלה שעיסוקם האחרון
11	12	10		היה שירות בצה"ל
(שיעורי בלתי מועסקים בכוח העבודה)				8. אזורים גיאוגרפיים
(אחזים)				
5.6	4.9	3.3	4.3	ירושלים
5.5	5.1	2.5	3.4	הצפון
5.1	5.1	3.2	3.3	חיפה
4.5	4.0	2.2	3.0	המרכז
4.6	4.6	2.8	3.7	חל-אביב
6.4	6.2	4.2	4.4	הדרום
(שבועות)				9. משך חיפוש ממוצע
17.4	16.1	11.5		א. לפי מין: גברים
18.0	16.6	11.9		נשים
				ב. לפי שנות לימוד
19.1	18.1	13.8		0 - 4 שנים
19.3	17.9	13.2		5 - 8 שנים
17.7	16.2	11.7		9 - 12 שנים
15.3	14.3	9.2		13 שנים ומעלה
				ג. לפי גיל:
14.7	14.0	10.9		גילאי 14 - 17
16.2	16.1	11.2		גילאי 18 - 24
19.1	16.7	10.8		גילאי 25 - 34
19.3	17.5	12.8		גילאי 35 - 54
20.0	17.9	12.9		גילאי 55 ומעלה

המקור: סקרי כוח אדם של הלשכה המרכזית לסטטיסטיקה (בחלקם - נתונים שלא פורסמו).

דיאגרמה ד"ד  
 אינדיקטורים לאבטלה, 1965 עד 1981  
 (אחוזים מכוח העבודה האזרחי)

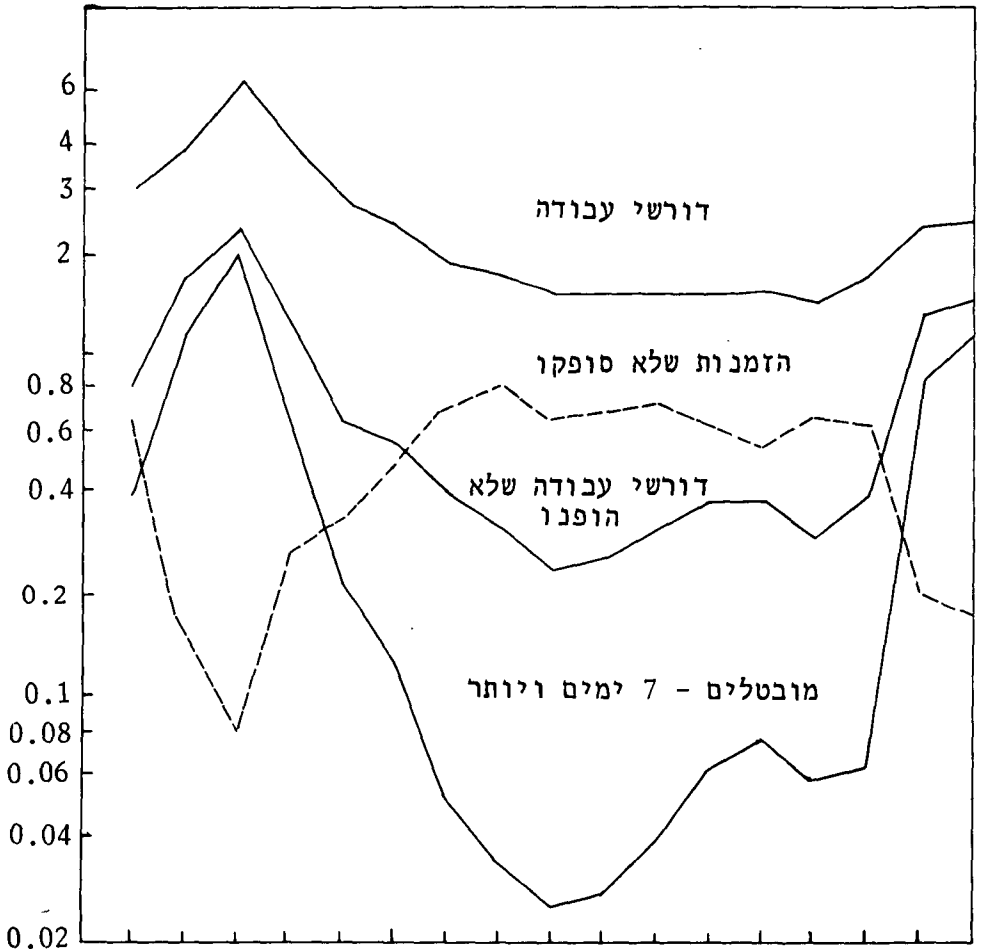
אחוזים



1965 1966 1967 1968 1969 1970 1971 1972 1973 1974 1975 1976 1977 1978 1979 1980 1981

אחוזים

המקור: הלשכה המרכזית לסטטיסטיקה - סקרי כוח אדם.



1965 1966 1967 1968 1969 1970 1971 1972 1973 1974 1975 1976 1977 1978 1979 1980 1981

המקור: משרד העבודה, שירות התעסוקה.

ב) בשנתיים האחרונות היתה ירידה תלולה במספר ההזמנות לעובדים שלא סופקו, וגם משקלן של אלה בסך ההזמנות לעובדים הצטמצם. (מ-1/3 בשנים 1978 ו-1979 ל-1/7 ב-1980 וב-1981). עובדי השטחים המוחזקים הם תחליף לעובדים ישראליים המתחמקים מעיסוק בעבודות פשוטות, אך מספר עובדי השטחים המוחזקים לא עלה ב-1980, אלא אף ירד ב-3 אחוזים. ממצאים אלה מראים, כי ההתחמקות מקבלת הצעות העבודה של שירות התעסוקה לא היתה מן הגורמים החשובים לעליית רמת האבטלה.

ג) האחידות היחסית, שאפיינה את התגברות האבטלה ואת העמקתה בקבוצות האוכלוסייה השונות, מעידה, כי לא היה ניצול יתר של דמי אבטלה כהיקף נרחב בקבוצות אוכלוסייה מסוימות (אם כי ייתכן, שההעמקה היתרה במקצת של האבטלה אצל בני 34 עד 25 מצביעה על השפעה מסוימת בכיוון זה בקבוצה האמורה).

עם זאת, כדי למנוע השפעות שליליות כאלה בעתיד, רצוי למנוע עלייה נוספת בערך הריאלי של דמי האבטלה (שעלה במדה ניכרת גם במשך 1981), וכן לפעול למניעת הענקה בלתי מוצדקת של קצבה זו – אפילו לקבוצות אוכלוסייה מצומצמות.

## 6. השכר

לאחר התפתחות מרוסנת, יחסית, במערכת השכר ב-1980, עלה השכר הריאלי ב-1981 בכ-10 אחוזים – הן בסקטור העסקי והן בשירותים הציבוריים. עליות חריגות שחלו בשכר בסוף 1978 – תוך כדי פריצת הסכמי השכר – האיצו את התהליך האינפלציוני, והתבטאו בעלייה ניכרת ברמת השכר הריאלי ב-1979. ב-1980 השכר הריאלי כמעט לא נשתנה בסקטור העסקי, ובשירותים הציבוריים – ירד בכ-8 אחוזים. מצב זה שיקף את ההרעה הניכרת, שחלה בראשית 1980 במצב התעסוקה, ופעלה לריסון דרישות השכר במשק ולקיום שקט תעשייתי<sup>12</sup>. השפעה מייצבת נבעה גם מן ההתאמה ההדרגתית של מערכת הצמדת השכר להאצת האינפלציה: ב-1979 הוחל במתן תוספת היוקר ארבע פעמים בשנה (לעומת פעמיים בשנה עד לאותה שנה), ומ-1980 הועלה שיעור ההצמדה ל-80 אחוזים, והונהגה הצמדה מלאה של מדרגות המס – ארבע פעמים בשנה. בהתחשב במצב התעסוקה, הוקפאו ב-1980 הסכמי השכר שהיו אמורים להתחדש, ונחתמו הסכמי מסגרת ארציים בין ההסתדרות לבין המעסיקים הפרטיים והמעסיקים הציבוריים, לתקופה של שנתיים (דהיינו עד מארס 1982). בהסכמים אלו נקבעה, בהמשך, תוספת שכר בת 5 אחוזים ל-1981. זו ניתנה חרף פעמית כפברואר, ולאחר מכן – מחודש אפריל ואילך<sup>13</sup>. אף-על-פי שלא התעוררו לחצים מיוחדים של אי שקט תעשייתי, חרגו תוספות השכר שניתנו במחצית הראשונה של 1981 הרבה מעבר למתחייב מתוספות היוקר ומהסכם השכר הארצי – בסקטור העסקי בכ-8 אחוזים ובסקטור

<sup>12</sup> התמתנות דרישות השכר וההאטה היחסית שחלה בגידולו ב-1980 (ובדומה לכך גם ב-1966). מעידים, כנראה, על השפעת הגידול המוחשי באבטלה על השכר במשק בטווח הקצר.

<sup>13</sup> הסכם זה נחתם בהנחה, שהאינפלציה ב-1981 תהיה בשיעור של כ-125 אחוזים, כממוצע שנתי.

לוח ד' 12

העלייה או הירידה ( - ) בשכר הריאלי הממוצע למשרת שכיר<sup>1</sup>, 1976 עד 1981  
(כולל עובדים מן השטחים המוחזקים בישראל, כל שנה לעומת קודמתה, אחוזים)

1981	1980	1979	1978	1977	1976	
9.8	-3.2	9.5	1.5	10.6	1.4	כל המשק
10.4	-8.4	15.6	-0.8	16.9	-4.3	שירותים ציבוריים
9.6	-0.3	5.9	2.9	6.9	4.6	סקטור עסקי
6.8	-1.7	5.8	3.3	4.6	0.9	חקלאות, ייעור ודיג
10.7	-0.4	6.2	2.9	6.3	6.2	תעשייה
20.6	2.0	-1.7	6.7	27.6	-8.1	חשמל ומים
7.7	-0.9	6.7	0.5	-1.1	7.4	בינוי
10.4	-3.8	4.9	3.5	6.5	5.0	מסחר, שירותי אוכל והארוחה
8.1	1.4	3.5	4.8	10.7	-0.3	תחבורה, אחסנה ותקשורת
9.7	1.5	5.6	-0.8	11.6	3.5	שירותים פיננסיים ועסקיים
3.2	-4.3	7.1	3.7	7.3	8.2	שירותים אישיים אחרים

(1) חושב לפי מדדי שכר. מנוכים במדד המחירים לצרכן.  
המקור: הלשכה המרכזית לסטטיסטיקה.

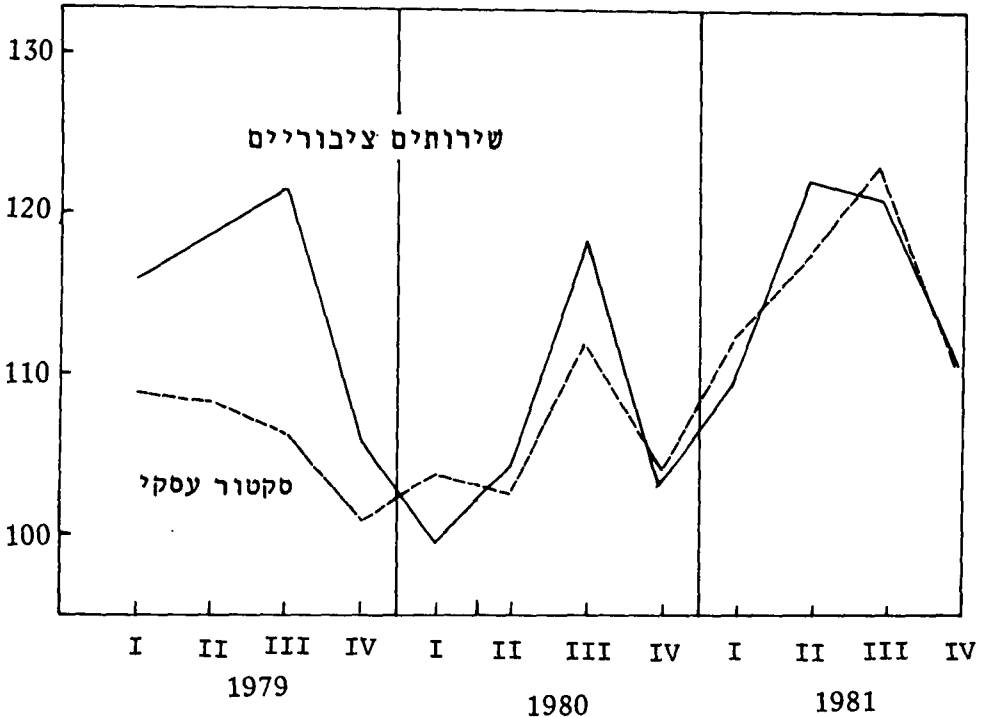
הציבורי - בכ" 14 אחוזים<sup>14</sup>, תוספות חריגות אלה במחצית הראשונה של השנה היו הגורם העיקרי לגידול השכר הריאלי ב-1981, והן הקשו על המאמצים להורדת שיעור האינפלציה הגבוה במשק (ראה דיאגרמות ד"ר 3 וד"ר 5).  
עליית השכר הושפעה גם מן ההאטה הבלתי צפויה מראש, שחלה באינפלציה במשך שנת 1981: אילו התפתחה האינפלציה ב-1981 כמו ב-1980 (בשיעור שנתי ממוצע של 133 אחוזים),

<sup>14</sup> הגידול הנומינלי בשכר למשרת שכיר מהרבע הרביעי של 1980 ועד לרבע הרביעי של 1981 (באחוזים):

התייקרות סך התצרוכת	התוספות שניתנו בפועל			התוספות המתחייבות מתוספות יוקר ומהסכמי שכר		החקופה 1980 IV עד 1981 II 1981 II עד 1981 IV
	סך הכול	בשירותים ציבוריים	בסקטור העסקי	ומהסכמי שכר	התוספות מתחייבות	
44.8	67.0	73.2	64.2	52.3	1980 IV עד 1981 II	
41.3	30.9	28.2	32.3	29.5	1981 II עד 1981 IV	

דיאגרמה ד' 5

מדדי שכר ריאלי ממוצע למשרת שכיר בסקטור העסקי ובשירותים הציבוריים, 1979 עד 1981  
(נתונים רבעוניים, הבסיס: 1978=100)



המקור: הלשכה המרכזית לסטטיסטיקה, נתוני הביטוח הלאומי מגזרים במדד המחירים לצרכן.

היה השכר הריאלי גדל, על-פי אומדננו<sup>15</sup>, ב-6 עד 7 אחוזים, ולא ב-10 אחוזים, כפי שהיה בפועל. ההאטה באינפלציה תרמה אפוא לעליית השכר הריאלי 3 עד 4 אחוזים.

השפעה זו של האטת האינפלציה להגדלת השכר הריאלי נובעת מן הפיגור במתן פיצויי ההתייקרות (כ-4 חודשים, בשיטה הקיימת). כתוצאה מפיגור זה, מביאה האטה בקצב האינפלציה לגידול השכר הריאלי (והאצה בקצב האינפלציה – לכרסומו), ונוצר מעין "מייצב אוטומטי", המקשה על ריסון האינפלציה כמשק. מכאן נראה, כי בתנאים הקיימים רצוי לצמצם ככל האפשר את הפיגור בתשלום פיצויי ההתייקרות.

ב-1981 עלה השכר הפנוי בכ-13 אחוזים בממוצע, דהיינו כ-3 אחוזים יותר משעלה השכר ברוטו, וזאת כתוצאה מהקלה בנטל המסים הישירים על השכר ומעליית ערכן הריאלי של קצבות הביטוח הלאומי. נטל המסים על השכר ירד בעקבות תיקון יסודי של מדרגות המס, שנשחקו מאוד בשנים האחרונות, ובעקבות הסדר של הצמדתן המלאה ארבע פעמים בשנה. ערכן הריאלי של קצבות הביטוח הלאומי, הכלולות בשכר, עלה, תודות להאטת קצב האינפלציה במשך השנה (ראה גם פרק ה': הסקטור הציבורי).

<sup>15</sup> אומדן זה מתבסס על הבדיקה הבאה: אמדנו את הגידול בשכר הריאלי, שהיה מתקבל אילו מסלול עלייתם של המחירים ב-1981 היה כמו זה של 1980, בעוד שמסלול השכר הנומינלי הוא זה שהיה בפועל ב-1981 – תוך התאמת תוספות הווקר, כנגזר מן האינפלציה ב-1980. בהנחות אלה התקבלה עלייה של כ-6 אחוזים בשכר הריאלי. זהו אומדן חסר, כי לא הבאנו בחשבון את ההשפעה הנובעת מאינפלציה מוגברת על זחילת השכר. כמו כן הנחנו, כאמור, אינפלציה ממוצעת של 133 אחוזים, ואילו הסכמי השכר נחתמו בהנחה של אינפלציה בת 125 אחוזים.