

## התפתחות פונקציית השכר של גברים יהודים בישראל,

בין השנים 1968/69 עד 1975/76<sup>1</sup>

שמואל אמיר \*

### עיקר הממצאים

מאמר זה דן בהתפתחויות, שחלו בראשית שנות השבעים בהפרשי השכר בין גברים יהודים בישראל. מספר מחקרים קודמים בנושא התמקדו בחקר הפרשי השכר הניכרים בין ילידי אירופה—אמריקה לבין ילידי אסיה—אפריקה, בשנות החמישים והשישים. ממצאי מחקרים אלה הראו, שההבדלים הקיימים בין שתי קבוצות המוצא, בשנות לימוד, בגיל ובוותק בארץ, הסבירו רק חלק מן ההפרש הממוצע בהכנסות מעבודה: גם לאחר ניכוי השפעות תכונות אלה, נותר הפרש ממוצע של 15—20 אחוזים בין גברים מיבשת לידה שונה, הזהים בתכונותיהם הנזכרות<sup>2</sup>. הסיבות להפרש זה בהכנסות (להלן "הפרש מוצא") לא אותרו במחקרים השונים; הם יוחסו לשוני בתכונות, שלא נתפסו במודלים השונים של פונקציות השכר (כגון שוני באיכויות החינוך הפורמלי והבלתי פורמלי), והועלו גם השערות בדבר קיומה של אפליה בשוק העבודה כלפי יוצאי המזרח. ממצאי מחקרים קודמים מורים, כי עד סוף שנות השישים לא קטנו "הפרשי המוצא"<sup>3</sup>, ולא הצטמצם הפער ההשכלתי, שהיה קיים בין קבוצות יבשת הלידה: כתוצאה מתחלופת הגילים ומהצטרפות צעירים, בוגרי מערכת החינוך בארץ, לכוח העבודה, חל במשך הזמן שיפור בהתפלגות ההשכלתית של מועסקים—יוצאי המזרח, אך במקביל, חל שיפור ניכר גם בהתפלגות ההשכלתית של יוצאי המערב, וכך נותר הפער ההשכלתי בגודלו כבעבר<sup>4</sup>.

בין השנים 1968/69 עד 1975/76, חלו שינויים בהשפעת יבשת הלידה ובהשפעת ההשכלה על השכר של גברים יהודים בישראל. הפרשי השכר הניכרים, שהתקיימו בשנות החמישים והשישים<sup>4</sup>, בין גברים ילידי אירופה—אמריקה לבין ילידי אסיה—אפריקה, הצטמצמו מאד בתקופה הנזכרת. ממצא אחר מראה, כי בתקופה זו הצטמצמו הפרשי השכר בין בעלי השכלה תיכונית וגבוהה לבין בעלי השכלה נמוכה יותר. אנו משערים, שקיימים קשרים סיבתיים בין ממצאים אלה לבין שינויים, שחלו באותה תקופה בהרכב כוח העבודה ובהתפלגותו הענפית: כתוצאה מהתפתחויות מצד ההיצע, גדל מאד משקלם של בעלי השכלה הגבוהה והתיכונית, והדבר השפיע

\* המחבר הוא כלכלן בכיר במחלקת המחקר של בנק ישראל, אך הדעות המובאות במאמר אינן משקפות בהכרח את עמדותיה של הנהלת בנק ישראל. תודת המחבר נתונה לרות קלינוב, יורם בן פורת, גיורא חנוך וראובן גרונאו, על הערותיהם המועילות. המחקר הוצג בכנס "עיונים לכלכלה" בירושלים, 1979.

<sup>1</sup> הפער היה 15 עד 20 אחוזים מן ההכנסות הממוצעות מעבודה של ילידי אירופה—אמריקה.

<sup>2</sup> ראה אמיר (1975), מארק (1974).

<sup>3</sup> ראה לוח 2 להלן, וכן אמיר (1976).

<sup>4</sup> מאמר זה מתבסס על נתונים מסקרי הוצאות המשפחה של הלשכה המרכזית לסטטיסטיקה, מן השנים 1968/69 ו-1975/76. סקר 1968/69 לא כלל נתונים על מוצאם של ילידי ישראל, ולכן אנו דנים כאן בהשפעות מוצא על הפרשי שכר רק בקרב ילידי חו"ל. על השפעות מוצא בקרב ילידי ישראל, דור ראשון בארץ — ראה אמיר (1976).

להורדת שכרם היחסי; באותה עת, הצטרפו לכוח העבודה רבבות עובדים בלתי מיומנים מן השטחים, בעיקר לענפי הבנייה, החקלאות והתעשייה; יש להניח, כי בענפים אלה הביא הדבר לקידום של העובדים הישראלים המיומנים ברמה הבינונית והנמוכה בסולם התפקידים והשכר, מצד אחד, וליציאה של רבים מן העובדים הישראלים הבלתי מיומנים מענפים אלה, ובחלקם גם מכוח העבודה, מצד שני. בצד התפתחויות אלה מצד ההיצע, חל גידול בביקוש לעובדים של הסקטור הציבורי, אם מתוך היענות פוליטית לכוחות ההיצע, ואם מתוך שינויים במבנה הביקושים של הציבור, כתגובה לצמיחה הכלכלית הנמשכת. התפתחויות אלה השפיעו, כנראה, במיוחד על ילידי אסיה—אפריקה, השפעה המשתקפת בשינויים הגדולים, שחלו בהתפלגות הענפית של הגברים השכירים בקבוצה זו: משקלם של העובדים בחקלאות ירד אצלם תלולות, וירד יחסית משקל העובדים בבנייה ובתעשייה — ובמקביל עלה אצלם משקל העובדים בסקטור הציבורי ובענפים אחרים במשק<sup>5</sup>. נראה, כי התפתחויות אלה תרמו להעלאת שכרם היחסי של ילידי אסיה—אפריקה.

#### 1. שיטת המחקר

המחקר מתבסס על הנתונים של סקרי הוצאות המשפחה 1968/69 ו-1975/76 של הלשכה המרכזית לסטטיסטיקה, וכלולים בו ראשי יחידות חקירה, גברים שכירים וחברי קואופרטיב, באוכלוסייה העירונית והיהודית בישראל. המדגם כולל 1,456 תצפיות בסקר 1968/69, ו-1,352 תצפיות בסקר 1975/76. ילידי חו"ל היוו 85 אחוזים ו-77 אחוזים מתוך אוכלוסייה זו בשתי שנות הסקר, בהתאמה.

הניתוח מתבסס על ההנחה, כי רמת השכר הינה פונקציה של התכונות האישיות של השכירים. במודל, שבעזרתו אנו אומדים את פונקציית השכר, המשתנה התלוי הינו הכנסות משכר בשנת הסקר לשבוע עבודה, בממוצע. המשתנים המסבירים הם שנות גיל, מספר שנות לימוד, יבשת לידה, ותקופות העלייה ארצה<sup>6</sup>.

המשתנה התלוי מופיע במודל בל"י, ולחילופין בלוגריתמים. כל המשתנים המסבירים מוגדרים במודל כמשתני דמה. כדי לאמוד את השפעות האינטראקציה בין המשתנים, מוגדרים המשתנים "יבשת לידה" ו"תקופת עלייה", כמכפלה בין זוגות משתני הדמה משתי הקבוצות. המשתנים "שנות גיל" ו"שנות לימוד" מוגדרים בנפרד, לאחר שבנתוני סקר 1975/76 לא נמצאה השפעת אינטראקציה מובהקת ביניהם. השפעות המשתנים השונים נאמדו בשיטת הרגרסיה הליניארית המרוכבת<sup>7</sup>. צורותיו השונות של המודל, ואומדני הרגרסיות, מוצגים בנספח.

<sup>5</sup> אנו משערים, כי בתקופה זו השתנה גם הביקוש היחסי לעובדים יוצאי אסיה—אפריקה, וגדלו אפשרויות הכניסה שלהם לענפים שונים במשק.

<sup>6</sup> ב-1972 הנהיגה הלשכה המרכזית לסטטיסטיקה סיווג חדש של משלחי יד, ולא עלה בידינו להציג בדרך זהה את נתוני משלח היד במדגמים שלנו מסקרי הוצאות המשפחה 1968/69 ו-1975/76. כמו כן, קיימות שאלות מושגיות באשר לניכוי של השפעות משלח יד יחד עם השפעות שנות לימוד (ראה אמיר (1975), נספח ג'), ולכן נמנענו מהכללת המשתנה "משלח היד" במודל.

<sup>7</sup> על השיקולים המתודולוגיים לבחירת המודל ולהגדרת המשתנים השונים — ראה אמיר (1975), פרק א', ונספח 1.

לוח 1

אומדנים של השפעות שנות לימוד על רמות השכר של שכירים, גברים יהודים, בניכוי השפעות גיל, יבשת לידה ותקופת עלייה, 1968/69 ו-1975/76

שנות לימוד				שנת סקר	
+15	14—12	11—8	7—0		
17.1	12.5	9.1	4.0	1968/69	1. מספר שנות לימוד בממוצע בקבוצות השונות
17.2	12.6	9.3	4.4	1975/76	
( אחוזים )					
5.3	3.7	3.9		1968/69	2. שיעורי שינוי של השכר לשנת לימודים אחת בממוצע
(1.2)	(1.3)	(0.8)			
← 4.6 →					
	(0.5)				
4.1	2.3	4.7		1975/76	
(0.8)	(1.0)	(0.8)			
← 3.3 →					
	(0.4)				
-1.2	-1.4	+0.8			3. השינוי בהשפעות בין השנים 1968/69 לבין 1975/76
(1.5)	(1.6)	(1.2)			
← -1.3 →					
	(0.7)				

\* מובהק סטטיסטית ברמת 5 אחוזים. הערכים בסוגרים הם סטיות תקן.

ה מקור : הלשפה המרכזית לסטטיסטיקה, סקרי הוצאת המשפחה 1968/69 ו-1975/76 (נתונים שלא פורסמו). גרפיה מס' 2 בנספח.

2. השפעת שנות לימוד על רמת השכר

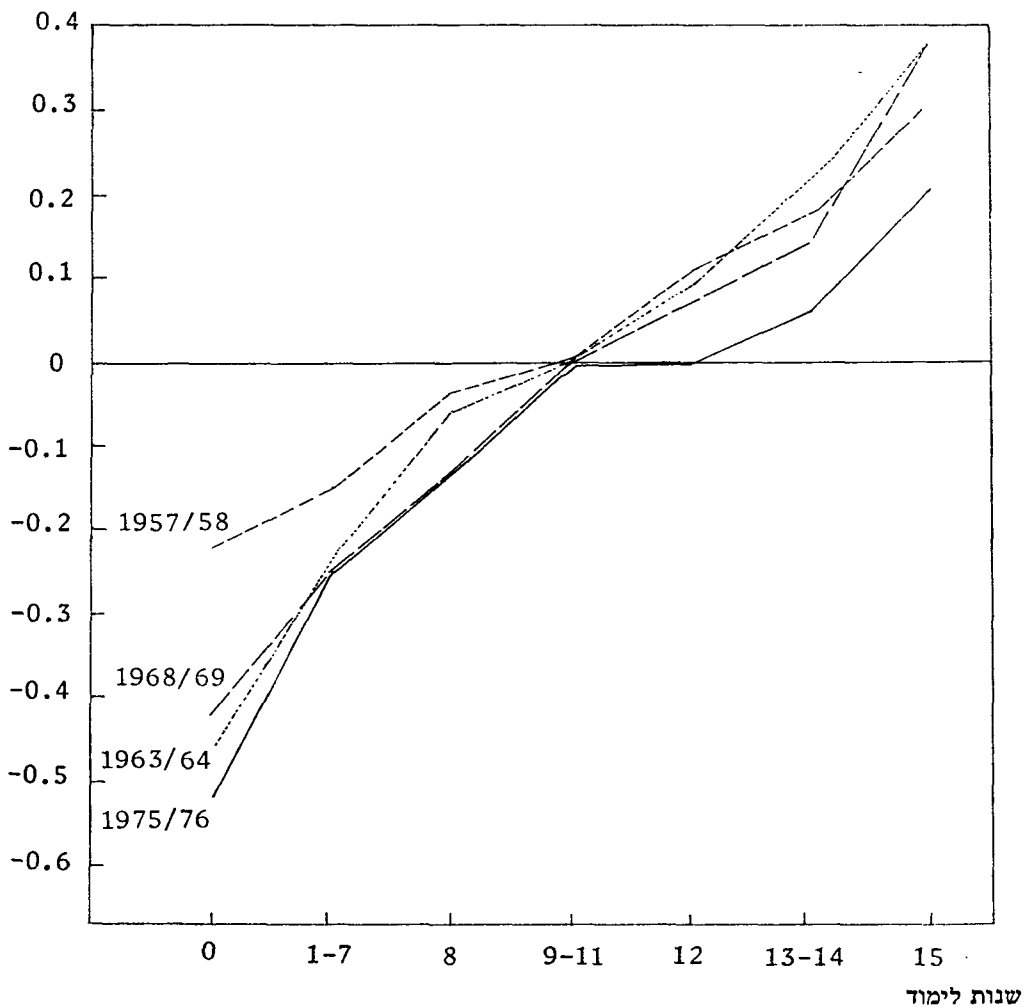
נתוני לוח 1 מציגים אומדנים של השפעת שנות הלימוד על השכר היחסי של שכירים, גברים יהודים, בשנים 1968/69 וב-1975/76, ודיאגרמה 1 מציגה בדרך השוואתית את הפרשיות השכר לפי שנות הלימוד בארבע שנים: 1957/58, 1963/64, 1968/69 ו-1975/76.<sup>8</sup> הנתונים המנוכחים מהשפעות גיל, יבשת לידה ותקופת עלייה מראים, כי ב-1975/76, יחסית לתקופות הקודמות, חל צמצום ניכר בהפרשי השכר בין בעלי השכלה תיכונית וגבוהה לבין בעלי 9—11 שנות לימוד. מן הראוי לקשור התפתחות זו עם השינויים הניכרים, שחלו בתקופה 1968—1975 בהתפלגות ההשכלתית של כוח העבודה בישראל: נתוני לוח 2 מראים, כי בתקופה 1961—1968 היו השינויים

<sup>8</sup> ההשוואה עם ממצאים מן השנים 1963/64 ו-1957/58 נתקלת בקשיים, הנובעים מההבדלים הקיימים בין הנתונים הכטטיסטיים מהשנים השונות, וחייבה התאמות שונות בהגדרת המשתנים השונים. ראה אמיר (1975), נספח 2.

דיאגרמה 1

הפרשי שכר לשבוע עבודה לפי שנות לימוד של שכירים, גברים יהודים,  
בניכוי השפעות גיל, יבשת לידה ותקופת עלייה,  
בשנים 1957/58, 1963/64, 1968/69 ו-1975/76 (כ"ל)

הפרשי לוגריתמים של שכר,  
יחסית לשכרם של בעלי  
11-9 שנות לימוד



- ה מקור : (1) רגנסיה 3 בנספח.  
(2) לוי (1968), עמ' 74-77.  
(3) אמיר (1975), עמ' 76.

לוח 2

התפלגות המועסקים בישראל לפי שנות לימוד ומין ב-1961, 1968, 1975  
(אחוזים)

שיעור הנשים בקרוב המועסקים	שנות לימוד				סך הכול	
	+13	12-9	8-5	4-0		
1. סך כל המועסקים						
25.5	13.3	35.2	35.4	16.1	100.0	1961
28.1	14.6	35.2	35.1	15.1	100.0	1968
32.7	22.7	41.8	26.8	8.7	100.0	1975
הפרשים						
+2.6	+1.3	0.0	-0.3	-1.0		1968-1961
+4.6	+8.1	+6.6	-8.3	-6.4		1975-1968
2. גברים						
	12.3	33.0	37.5	17.2	100.0	1961
	12.6	32.9	38.4	16.1	100.0	1968
	19.0	40.1	31.2	9.7	100.0	1975
הפרשים						
	+0.3	-0.1	+0.9	-1.1		1968-1961
	+6.4	+7.2	-7.2	-6.4		1975-1968
3. נשים						
	16.2	41.4	29.2	13.2	100.0	1961
	19.6	41.0	26.7	12.7	100.0	1968
	30.5	45.2	17.7	6.6	100.0	1975
הפרשים						
	+3.4	-0.4	-2.5	-0.5		1968-1961
	+10.9	+4.2	-9.0	-6.1		1975-1968

ה מקור : נתוני מפקד האוכלוסין 1961, וסקרי כוח אדם של הלשכה המרכזית לסטטיסטיקה.

מועריים, בעוד שבתקופה 1968-1975 חלה עלייה ניכרת, של כ-15 אחוזים, במשקלם של בעלי 9 שנות לימוד ומעלה, וירידה מקבילה במשקלם של בעלי 8 שנות לימוד ופחות מכך. העלייה המהירה ברמת ההשכלה של כוח העבודה נבעה ממספר גורמים; עלה משקלם של המשכילים יותר, ועלתה רמת ההשכלה הממוצעת של האוכלוסייה הכללית, בעיקר תודות לגידול המהיר, שחל בחינוך העל-יסודי והגבוה מראשית שנות השישים. בצד כניסתם של צעירים, בוגרי מערכת החינוך, לכוח העבודה, חלה בתקופה זו יציאה מוגברת של גילאים קשישים, שהיו ברובם מעוטי השכלה. לעליית רמת ההשכלה תרמה גם הצטרפות העולים, שהגיעו ארצה בשנים 1968-

## לוח 3

משקל העובדים מן השטחים בישראל ביחס למועסקים \*  
בענפים נבחרים, 1969 ו-1975

בתעשייה	בחקלאות	בבנייה	בכל המשק	
1,000	2,200	4,600	9,000	מספר העובדים ב-1969
0.4	2.6	5.4	1.0	השיעור ביחס למועסקים (אחוזים)
11,900	9,200	35,200	63,900	מספר העובדים ב-1975
4.4	12.8	36.6	5.8	השיעור ביחס למועסקים (אחוזים)
			17.0	השיעור ביחס למועסקים בעלי 8-שנות לימוד (אחוזים)

\* אינם כוללים את עובדי השטחים.

ה מקור: שנתונים סטטיסטיים כ"א/22, 27, של הלשכה המרכזית לסטטיסטיקה.

1975, לכוח העבודה — גל עלייה, אשר ההתפלגות ההשכלתית בקרבו היתה גבוהה במיוחד. גורם נוסף לעליית ההשכלה של המועסקים נעוץ בגידול המהיר בתקופה זו בהשתתפות הנשים בכוח העבודה: משקלן בקרב המועסקים עלה מ-28 אחוזים ב-1968 ל-33 אחוזים ב-1975. ההשתתפות בעבודה של נשים משכילות גדולה הרבה מזו של נשים שהשכלתן נמוכה, ולכן ההתפלגות ההשכלתית של הנשים בכוח העבודה גבוהה מזו של המועסקים הגברים<sup>9</sup>. במקביל לשינויים בהתפלגות ההשכלתית של המועסקים הישראלים, נכנסו לשוק העבודה 64 אלף עובדים (עד 1975) בלתי מקצועיים ברובם, מן השטחים, והם שהיוו תוספת של כ-6 אחוזים לכוח העבודה (ראה לוח 3). ניתן להבחין בקיומו של קשר ברור בין השינוי, שחל בהפרשיות השכר הנוכרת, לבין השינויים החדים, שחלו בהיצע קבוצות ההשכלה השונות בכוח העבודה; הגידול המהיר בהיצע העובדים, בעלי השכלה בינונית ומעלה, צמצם, כפי הנראה, את רמת שכרם היחסית. נראה שהצטרפות המוני עובדים בלתי מקצועיים מן השטחים לכוח העבודה השפיעה גם היא על הפרשיות השכר בקרב המועסקים הישראלים: כניסתם של אלה לתפקידים הפשוטים ביותר הביאה לקידום בטולם התפקידים והשכר של חלק מן העובדים הישראלים, המיומנים, בעלי ההשכלה הבינונית והנמוכה, והביאה במקביל גם ליציאה מוגברת מכוח העבודה של עובדים ישראלים, בלתי מיומנים<sup>10</sup>. התפתחויות אלה הביאו להעלאת רמת השכר של בעלי השכלה בינונית, ובכך הם תרמו לצמצום הממוזכר בהפרשיות השכר (דיון מפורט יותר בהשפעות, הנובעות מכניסת עובדים מן השטחים לשוק העבודה, ראה להלן, בסעיף הדן בסגירת פערי המוצא).

הגידול הניכר, שחל בהיצע המשכילים, לא הביא לאבטלה של אקדמאים, בעיקר תודות לגידול מהיר, שחל בתעסוקה בסקטור הציבורי, שמספר המועסקים בו גדל בין השנים 1968 עד

<sup>9</sup> אנו מניחים, כי קיימת תחלופה בין גברים לבין נשים בחלק ניכר של התפקידים, ובעיקר באלה, שבהם נדרשת רמת השכלה מעל לבינונית, ולכן הגידול שחל בהיצע הנשים המשכילות השפיע גם הוא על שכר הגברים.

<sup>10</sup> דהיינו, העובדים מן השטחים היוו גורם ייצור משלים לגבי העובדים המיומנים, וגורם ייצור תחליפי לגבי העובדים הבלתי מיומנים בכוח העבודה הישראלי.

1975 בכ"40 אחוזים. הסקטור קלט את עיקר הגידול בבעלי ההשכלה הגבוהה, תוך ירידה הדרגתית ברמת שכרם היחסית, שהתאפשרה ביתר קלות בתנאי האינפלציה. ניתן לייחס התפתחות זו הן להיענות פוליטית לגידול בהיצע, והן לשינוי במבנה הביקושים של החברה, בעקבות הצמיחה הכלכלית.

הגידול הניכר בהיצע המשכילים בכוח העבודה הביא, כנראה, לירידה בהתפלגות לפי משלח יד ולפי רמת התפקידים (down grading) של קבוצות ההשכלה הגבוהה, בענפי המשק השונים. הנחה זו לא נבחנה כאן, ומן הראוי לחקרה בנפרד.

לא בחנו בעבודה זו באיזו מדה הקטינה הירידה בהפרשיות השכר את רווחיות ההשקעה בחינוך הגבוה. שיעורי הלמידה בחינוך הגבוה עלו במהירות עד לראשית שנות השבעים, ומאז הסתמנה בהם יציבות; בינתיים (עד 1978) לא ניתן להבחין בירידה בשיעור הממשיכים בלימודים לתואר השני ולתואר השלישי.

### 3. השפעת יבשת הלידה ותקופת העלייה על רמות השכר

כדי להעריך את המשמעות החברתית של הפרשי השכר, הקיימים במוצא בין ילידי אירופה—אמריקה לבין ילידי אסיה—אפריקה, יש להבחין בין הרכיבים השונים של הפרשים על פי הגורמים, שמהם הם נובעים: למשל, הפרשי הכנסות הנובעים מהבדלים במבנה הגילים של קבוצות המוצא, אינם מעידים על הבדלים בהכנסות הפרמנטיות של הפרטים, ולכן אינם מעידים על פער כלכלי-חברתי.

לעומת זאת, הפרשי שכר, הנובעים מהבדלים בהשכלה פורמלית, מייצגים פערים כלכליים, הנובעים מאי-שוויון בהזדמנויות, שניתנו לקבוצות המוצא השונות לרכישת השכלה. אצל ילידי חו"ל מייצג אי שוויון זה, בחלקו, את השוני בתנאים ששררו בארצות המוצא השונות, ובחלקו הוא משקף את ההישגים ואת המגבלות של קליטת עולים צעירים במערכת החינוך בארץ.<sup>11</sup>

הפרשי שכר, הנובעים מהבדלים בתקופות עלייה-רוק בארץ, עשויים לייצג שוני בפריון, הנובע משוני בנסיון העבודה במשק הישראלי; הם עלולים גם לייצג הגבלות על כניסה למשלחי יד ולתפקידים, שנתפסו בידי הוותיקים יותר. מן הראוי לזכור, שאם המדובר בהשפעות כאלו, החולפות או נחלשות עם הזמן, ניתן לראותן בחומרה פחותה, מן הבחינה החברתית.

משמעות חברתית רבה במיוחד יש לייחס ל"הפרשי מוצא", שאינם מוסברים בשוני בתכונות פורמליות. ייתכן, אמנם, שהפרשים אלה נובעים מתכונות נוספות, אשר לא אותרו בניתוח (כגון איכות החינוך הפורמלי והבלתי פורמלי), אך חשיבותם החברתית נעוצה בכך, שהם עלולים להיחשב כעדות לאפליה בין אנשים זהים, לכאורה, בכושרם הכלכלי, ולכן יש לייחס משנה חשיבות לצמצומם במשך הזמן. מחקרים קודמים הראו, כי "פערי המוצא" לא הצטמצמו בשנות החמישים והשישים<sup>12</sup>. נבחן להלן את השינויים, שחלו בהשפעות אלה בין השנים 1968/69 ל-1975/76.

הפרשי השכר הגולמיים: בסעיפים א' ו-ב' של לוח 4 מוצגים אומדנים של רמות השכר הממוצעות, לפי יבשת לידה ותקופת עלייה, בשנים 1968/69 ו-1975/76. הנתונים מראים,

<sup>11</sup> מחקר על פערי ההשכלה בקרב ילידי ישראל — דור ראשון בארץ, הראה, כי לגבי יוצאי המזרח היה ההישג העיקרי של מערכת החינוך, עד למחצית שנות השישים, בהקנייה כללית של החינוך היסודי (3 שנות לימוד) במסגרת החלת חוק חינוך חובה, ובהקניית השכלה על-יסודית חלקית לאחוז גדול יותר של יוצאי המזרח. לעומת זאת, לא חל גידול משמעותי בשיעורי המשלמים חינוך על יסודי, ובשיעור הלומדים בחינוך על תיכוני וגבוה. באותה עת חל אצל יוצאי המערב גידול ניכר בשיעור הלומדים בחינוך הגבוה. ראה אמיר (1976).

<sup>12</sup> ראה אמיר (1975), עמוד 65—69.

לוח 4

יחס בין השכר הממוצע לשכר עבודה של שכירים, ילידי אסיה—אפריקה  
 לבין זה של ילידי אירופה—אמריקה, יחס זה בניכוי השפעות גיל, שנות לימוד ותקופת עלייה,  
 1968/69 ו-1975/76

תקופות עלייה							יבשת הלידה
אחרי 1967	—1962 1967	—1955 1961	—1948 1954	לפני 1948	כל התקופות	שנת סקר	
( ל " י )							א. שכר ממוצע לשכר עבודה
—	156.7	187.1	193.8	231.7	203.4	1968/69	אירופה—אמריקה
—	128.7	130.7	152.8	195.2	149.9	1968/69	אסיה—אפריקה
783.2	805.6	723.8	796.3	879.1	809.0	1975/76	אירופה—אמריקה
690.4	618.6	688.5	714.5	804.5	701.0	1975/76	אסיה—אפריקה
( אחוזים )							ב. יחס בין רמות השכר
	82.1	69.9	78.8	84.2	73.7	1968/69	$\left( \frac{\bar{Y}_{AA}}{\bar{Y}_{EA}} \cdot 100 \right)$
88.1	76.8	95.1	89.7	91.5	86.7	1975/76	
ג. יחס זה בניכוי השפעת גיל							
	73.3	63.6	74.5	80.1	69.4	1968/69	
	(3.0)	(5.3)	(6.8)	(3.7)			
83.9	75.5	90.3	84.8	84.3	82.6	1975/76	
(1.6)	(2.9)	(1.2)	(3.7)	(2.1)			
ד. יחס זה בניכוי השפעות גיל ושנות לימוד במשולב							
	89.9	74.1	81.8	90.2	77.4	1968/69	
	(1.1)	(3.8)	(5.0)	(1.9)			
94.1	84.7	98.7	91.8	95.7	89.8	1975/76	
(0.6)	(1.8)	(0.0)	(2.0)	(0.6)			
ה. יחס זה בניכוי השפעות גיל ושנות לימוד במשולב ובניכוי השפעת תקופת עלייה							
					83.9	1968/69	
					93.1	1975/76	

מ ק ר א :

$\bar{Y}_{AA}$  — שכר שבועי ממוצע של ילידי אסיה—אפריקה.

$\bar{Y}_{EA}$  — שכר שבועי ממוצע של ילידי אירופה—אמריקה.

ה מ ק ו ר : הלשכה המרכזית לסטטיסטיקה, סקרי הוצאות המשפחה 1968/69 ו-1975/76 (נתונים שלא פורסמו). רגריסיה מס' 1 בנספח. המספרים בסוגריים הם ערכי t.



כי בשתי שנים אלה היו רמות השכר של שכירים, ילידי אסיה—אפריקה, נמוכות מאלה של ילידי אירופה—אמריקה, אך גודלם היחסי של הפרשים הצטמצם בין השנים במידה ניכרת. ב־1975/76 היווה השכר הממוצע של ילידי אסיה—אפריקה 87 אחוזים מזה של ילידי אירופה—אמריקה, לעומת יחס של 74 אחוזים ב־1968/69. נתוני סעיף ב' בלוח 4 מראים, כי הפרשי השכר היחסיים הצטמצמו בתקופה זו גם בכל אחת מן הקבוצות לפי תקופות העלייה השונות, פרט לקבוצת העולים בשנים 1962 עד 1967, אשר בה גדל הפער. הפרשים אלה ברמות השכר, בין שכירים, הנבדלים ביבשת הלידה, נובעים מהשוני ביניהם בתכונות, המשפיעות על רמת השכר.

נבחן להלן איזה חלק מן הפערים בכל אחת משנות הסקר הנזכרות, נבע מן השוני בגיל, בשנות לימוד ובתקופת העלייה, ואיזה חלק נבע מתכונות אחרות, הקשורות ליבשת הלידה ("פערי מוצא"). אומדן ההשפעות של כל תכונה על הפרשי שכר אלה נערך באמצעות השוואת הפרשי השכר הגולמיים עם הפרשי השכר הנותרים, לאחר ניכוי ההשפעות של התכונות השונות. ניכוי ההשפעות נעשה בעזרת רגרסיה ליניארית, באמצעות הכנסה הדרגתית של משתני התכונות השונות לפונקציית הרגרסיה.

השפעת השוני בגיל: סעיף ג' בלוח 4 מציג אומדנים של הפרשי שכר יחסיים, בניכוי השפעות גיל; דהיינו אומדנים, שהיו מתקבלים לו התפלגו שתי קבוצות המוצא, לפי גילים, באופן זהה, בכל אחת מקבוצות הוותק השונות. נתוני לוח 5 מראים, כי ניכוי השפעת הגיל הגדיל את הפרשי השכר בין קבוצות המוצא, הן ב־1968/69 והן ב־1975/76, דהיינו השוני, הקיים בין

לוח 5

הפערים היחסיים בין רמות השכר הממוצעות של ילידי אסיה—אפריקה לבין אלה של ילידי אירופה—אמריקה, ותרומות ההשפעות של גיל, גיל ושנות לימוד כמשולב, ותקופת העלייה על פערים אלה (אחוזים)

$$\left(1 - \frac{\bar{Y}_{AA}}{\bar{Y}_{EA}}\right) \cdot 100 : \text{הפערים}$$

שנות סקר	כל התקופות	לפני 1948	1948—1954	1955—1961	1962—1967	אחרי 1967
<b>א. 1968/69</b>						
1. פער גולמי	26.3	15.8	21.2	30.1	17.9	
2. השפעת גיל	-4.3	-4.1	-4.3	-6.3	-8.8	
3. השפעת שנות לימוד	8.0	10.1	7.3	10.5	16.6	
4. השפעת תקופת עלייה	6.5					
5. פער נותר ("פער מוצא")	16.1	9.8	18.2	25.9	16.1	
<b>ב. 1975/76</b>						
1. פער גולמי	13.3	8.5	10.3	4.9	23.2	11.9
2. השפעת גיל	-4.1	-7.2	-4.9	-4.8	-1.3	-4.2
3. השפעת שנות לימוד	7.2	11.4	7.0	8.4	9.2	10.2
4. השפעת תקופת עלייה	3.3					
5. פער נותר ("פער מוצא")	6.9	4.3	8.2	1.3	15.3	5.9

קבוצות המוצא בהתפלגותם לפי גילים, מגדיל את רמות השכר הממוצעות של ילידי אסיה—אפריקה יחסית לאלה של ילידי אירופה—אמריקה, ובכך מצמצם את הפרשי השכר היחסיים. נתוני לוח 5 מראים, כי השפעת הגיל על פערי השכר הממוצע בכלל אוכלוסיית העולים לא השתנתה הרבה בין השנים, מאחר שלא חלו שינויים ניכרים הן בהשפעות הגיל והן בהתפלגות קבוצות המוצא לפי גילים<sup>18</sup>. (ראה סעיף א' בלוח 6).

השפעת השוני בשנות לימוד: נתוני סעיף ב' בלוח 6 מראים, כי בשתי שנות הסקר הנזכר שרר פער השכלתי ניכר בין שתי קבוצות המוצא. בין שתי השנים חל שיפור ניכר בהתפלגות

## לוח 6

התפלגות השכירים ילידי אסיה—אפריקה וילידי אירופה—אמריקה, לפי גיל, לפי שנות לימוד ולפי תקופות עלייה, 1968/69 ו-1975/76 (אחוזים)

א. התפלגות לפי גיל		סך הכול					
		24—18	34—25	44—35	54—45	64—55	+65
1968/69	1. אירופה—אמריקה	2.1	8.7	26.0	29.1	25.7	8.4
	2. אסיה—אפריקה	3.2	28.4	30.5	22.5	11.1	4.3
הפרש:	(1) — (2)	+1.1	+19.7	+4.5	-6.6	-14.6	-4.1
1975/76	1. אירופה—אמריקה	1.0	16.9	17.5	25.8	27.8	11.0
	2. אסיה—אפריקה	2.3	32.0	26.9	25.8	9.7	3.3
הפרש:	(1) — (2)	+1.3	+15.1	+9.4	0.0	-18.1	-7.7

ב. התפלגות לפי שנות לימוד		סך הכול			
		7—0	11—8	14—12	+15
1968/69	1. אירופה—אמריקה	22.0	35.4	24.2	18.4
	2. אסיה—אפריקה	42.5	38.8	13.7	5.0
הפרש:	(1) — (2)	+20.5	+3.4	-10.5	-13.4
1975/76	1. אירופה—אמריקה	10.5	32.9	31.0	25.6
	2. אסיה—אפריקה	25.8	50.0	16.3	7.9
הפרש:	(1) — (2)	+15.3	+17.1	-14.7	-17.7

ג. התפלגות לפי תקופות עלייה		סך הכול			
		לפני 1948	1948—1955	1955—1962	אחרי 1967
1968/69	1. אירופה—אמריקה	36.2	42.2	12.9	8.7
	2. אסיה—אפריקה	11.4	55.1	17.0	16.5
הפרש:	(1) — (2)	-24.8	+12.9	+4.1	+7.8
1975/76	1. אירופה—אמריקה	28.0	35.0	12.6	7.5
	2. אסיה—אפריקה	7.7	54.7	16.7	4.5
הפרש:	(1) — (2)	-20.3	+19.7	+4.1	+7.9

ה מ ק ו ר : הלשכה המרכזית לסטטיסטיקה, סקרי כוח אדם.

<sup>18</sup> מאחר שהשפעות הגיל לא השתנו, כאמור, במידה משמעותית, בין השנים 1968/69 לבין 1975/76, העדפנו שלא לנתחם מחדש בעבודה זו. על השפעות גיל — ראה אמיר (1975), פרק ב'. עיין גם בגרסיות שבנספח לעבודה זו.

ההשכלתית של כל אחת מקבוצות המוצא, אך נראה, כי הפער ההשכלתי בין הקבוצות לא הצטמצם; עיקר השיפור בהתפלגות ההשכלתית בקרב ילידי אסיה—אפריקה התבטא בתקופה זו בגידול ניכר במשקלם של בעלי ההשכלה היסודית. וההשכלה העל יסודית החלקית, בעוד שאצל ילידי אירופה—אמריקה עלה בהרבה משקלם של בעלי ההשכלה הגבוהה ובעלי ההשכלה התיכונית.

נתוני לוח 4 ולוח 5 מראים, כצפוי, כי לפערים השכלתיים אלה היתה השפעה ניכרת על פערי השכר, וגורם זה מסביר פער של כ-8 אחוזים, הן ב-1968/69 והן ב-1975/76.

"פערי מוצא": הגדרנו לעיל כפערי מוצא את ההפרשים בשכר הממוצע, בין קבוצות יבשת הלידה, שנותרו לאחר ניכוי ההשפעות של גיל, שנות לימוד ותקופת העלייה, דהיינו, פערי השכר הקיימים בממוצע בין שכירים, הוהים בתכונותיהם אלה, אך נבדלים ביבשת הלידה. נתוני לוח 4 ולוח 5 מראים, כי חל צמצום חד בפערי המוצא בין השנים 1968/69 לבין 1975/76, וכי סגירת פערים אלה מהווה את ההסבר העיקרי לצמצום, שחל באותה תקופה בפערי השכר הגולמיים.

פער המוצא הכולל האמור הצטמצם מ-16 אחוזים ב-1968/69 ל-7 אחוזים בלבד ב-1975/76. בקרב קבוצות הוותק, הצטמצם פער המוצא בכל הקבוצות במדה ניכרת, פרט לקבוצת העולים בשנים 1962—1967, אשר בה גדל הפער. התפתחות זו משקפת שוני בהשפעות ותק, החלות על קבוצות מוצא שונות, שכתוצאה ממנו נוצר פער מוצא מקסימלי לאחר עשר שנות ותק ראשונות, ולאחר מכן נסגר הפער (ראה דיון בהשפעות הוותק בארץ — להלן). ב-1975/76 היו פערי המוצא מובהקים מן הבחינה הסטטיסטית רק בקרב קבוצת העולים, שהגיעה ארצה בין השנים 1948 עד 1954 (פער של 8 אחוזים), ובקרב קבוצת עולים בשנים 1962 עד 1967 (פער של 15 אחוזים)<sup>14</sup>.

השפעות הוותק בארץ: ממצאים מנתוני חתך רוחב של הכנסות, מסקרים שנערכו אחרי 1950, הראו קשר חיובי חזק בין הכנסות מעבודה של עולים, לבין הוותק שלהם בארץ<sup>15</sup>. מקובל להניח, כי ההשפעה החיובית של ותק בארץ על רמת ההכנסות, מייצגת השפעה חיובית על פרויון העבודה, כתוצאה מרכישת תוספת נסיון במשק הישראלי. עם עלייתם ארצה, מאבדים העולים חלק מהגום האנושי, שנרכש בחינוך ובנסיון העבודה המיוחד לארץ המוצא, והנסיון בעבודה בישראל מקנה להם בהדרגה הון אנושי, המיוחד למשק הישראלי, ופותח בפניהם בהדרגה משלחי יד ותפקידיים, שאוישו, בדרך כלל, בוותיקים יותר. נוסף על כך, עשויה השפעת הוותק לייצג גם השפעות לא כלכליות, הוזכות לתמורה כספית, כגון סטטוס חברתי. יחד עם זאת, מן הראוי להדגיש, כי קשה לבודד השפעות משוערות אלה, ולאמוד את עוצמתן בדרך אמפירית.

נתוני לוח 7 ודיאגרמה 2 מציגים אומדנים של השפעות ותק בארץ על רמות השכר של כל אחת מקבוצות יבשת הלידה, בשנים 1968/69 ו-1975/76. האומדנים, המנוכחים מהשפעות גיל ושנות לימוד, מראים, כי השפעת הוותק על השכר הממוצע היא בדרך כלל חיובית, וכי השפעה זו נחלשה בין השנים הללו. בנתונים משתי שנות הסקר בולטת העובדה, כי השפעת הוותק על עולים בעשר השנים הראשונות בארץ, חזקה יותר אצל ילידי אירופה—אמריקה מאשר אצל ילידי אסיה—אפריקה. בין 10 לבין 17 שנות ותק, גוברת השפעת הוותק בקרב ילידי אסיה—אפריקה, בעוד שאצל ילידי אירופה—אמריקה היא נפסקת (ב-1975/76 הפכה ההשפעה אצלם לשלילית). מעבר ל-17 שנות ותק, מתחדשת השפעת הוותק אצל יוצאי אירופה—אמריקה, ואילו אצל יוצאי אסיה—

<sup>14</sup> התרומה השולית להסבר השונות הכוללת, באמצעות פונקציית רגרסיה ליניארית, שהתקבלה תוך הוספת משתני יבשות הלידה ותקופות העלייה, ירדה מ-5.6 אחוזים ב-1968/69, ל-4.1 אחוזים ב-1975/76.

<sup>16</sup> ג' חנוך (1961) ממצאים מסקרי הוצאות משפחה 1950/51, 1956/57, 1959/60 ומסקרי חיסכון 1957/58; לוי (1968), ממצאים מסקרי חיסכון 1957/58 ו-1963/64.

## לוח 7

השפעת הוותק בארץ על השכר הממוצע לשבוע עבודה של שכירים, ילידי אסיה—אפריקה  
 וילידי אירופה—אמריקה, בניכוי השפעות גיל ושנות לימוד, 1968/69 ו-1975/76

1968/69

תקופת עלייה ממוצע שנות ותק	1967—1962	1961—1955	1954—1948	לפני 1948
	4	10	17	28
רמת שכר יחסית				
אירופה—אמריקה	100	124.8	125.2	143.1
אסיה—אפריקה	100	103.4	113.3	142.6
( אחוזים )				
שיעורי שינוי שנתיים בממוצע				
אירופה—אמריקה	*3.8	0.0	*1.2	(0.4)
אסיה—אפריקה	0.5	1.3	*2.1	(0.6)
	(1.4)	(1.0)		

1975/76

תקופת עלייה ממוצע שנות ותק	1967—1962	1961—1955	1948—1954	לפני 1948
	4	10	24	34
רמת שכר יחסית				
אירופה—אמריקה	100	110.8	111.2	123.7
אסיה—אפריקה	100	101.6	109.6	127.7
( אחוזים )				
שיעורי שינוי שנתיים בממוצע				
אירופה—אמריקה	***1.7	-0.9	0.9	*1.1
אסיה—אפריקה	0.3	1.1	0.0	1.6
	(2.1)	(1.1)		** (0.8)

הערכים בסוגריים הם סטיות תקן.

\* מובהק סטטיסטית ברמת אחוז אחד.

\*\* מובהק סטטיסטית ברמת 5 אחוזים.

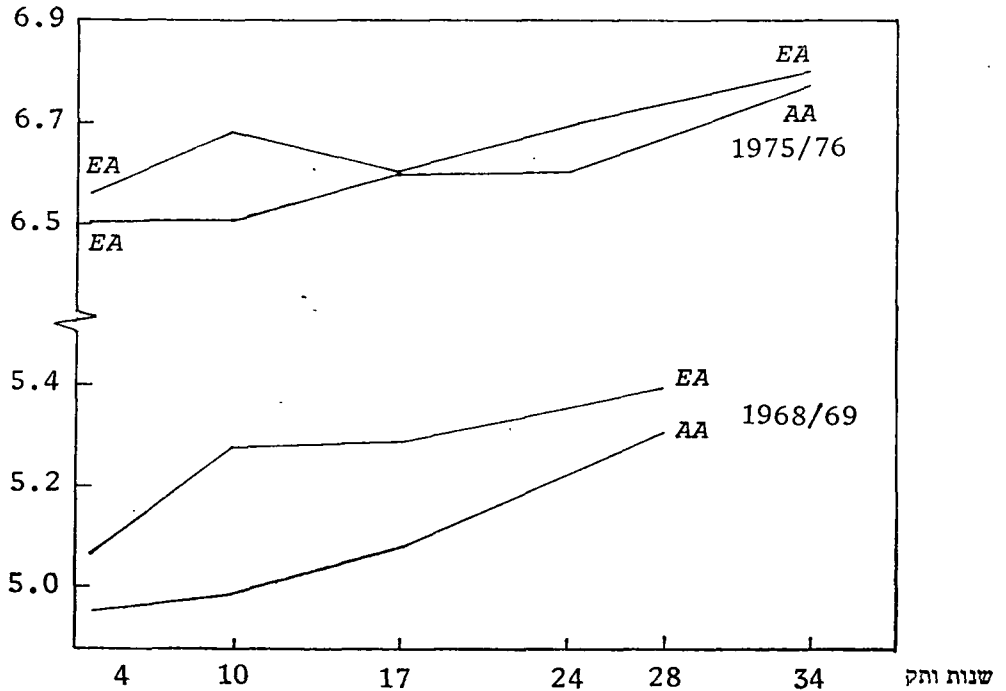
\*\*\* מובהק סטטיסטית ברמת 10 אחוזים.

ה מקור: הלשכה המרכזית לסטטיסטיקה, סקר הוצאות המשפחה 1968/69 ו-1975/76 (נתונים שלא פורסמו). רגריסיה מס' 1 בנספח.

דיאגרמה 2

פרופילי ותק של הכנסות יחסיות של שכירים, ילירי החיל, לפי יבשת לידה, בניכוי השפעות גיל ושנות לימוד, 1975/76 ו-1968/69

ln הכנסות ממוצעות משכר



המקור: רגרסיה 1 כנספה.

אפריקה היא גוברת ביתר עוצמה (ב-1975/76 גוברת השפעה זו אצל האחרונים רק אחרי 24 שנות ותק).

שוני זה, בין פונקציות הוותק של קבוצות המוצא השונות, יוצר את הצורה האופיינית של פרופילי הוותק בשתי שנות הסקר: המרחקים בין שני הפרופילים של קבוצות המוצא השונות מתרחקים זה מזה ב-10 שנות הוותק הראשונות, ומתקרבים זה לזה בתקופות הוותק המקסימלי, שבהם הפרופילים משקפים את הפרשי השכר, הקיימים בין עולים בשנים 1948 עד 1954 לבין עולים ותיקים, לפני 1948 (ראה דיאגרמה 2). שוני זה, בין פונקציות הוותק, מקביל לשוני בין "פערי המוצא" הקיימים בקרב קבוצות תקופות העלייה השונות<sup>16</sup>, ואלה מוצגים בדיאגרמה באמצעות הרווחים האנכיים שבין הגרפים.

<sup>16</sup> השווה עם לוחות 4 ו-5 לעיל.

## לוח 8

התפלגות שכירים, גברים, יהודים, בני 18 ומעלה, לפי ענף כלכלי \*, 1968 ו-1975

( אחוזים )

א. כללי

שנה	יבשת לידה	סך הכול	שירותים אישיים	סקטור ציבורי	תחבורה וקשר	מסחר ובנקאות	חשמל, מים וסניטציה	בנייה	תעשייה ומלאכה	חקלאות
1968	1. סך הכול	100.00	3.16	25.70	8.81	8.69	4.28	10.99	32.73	5.65
	מזה: 2. אסיה—אפריקה	100.00	2.89	20.38	8.92	5.92	4.94	13.84	32.70	10.41
	3. אירופה—אמריקה	100.00	3.35	28.71	8.30	11.02	3.94	8.89	33.32	2.47
1975	4. סך הכול	100.00	3.76	27.67	9.13	9.63	3.34	9.23	35.41	1.84
	מזה: 5. אסיה—אפריקה	100.00	4.36	24.59	9.71	6.66	4.36	11.81	35.61	2.91
	6. אירופה—אמריקה	100.00	3.38	29.72	7.44	10.72	2.94	7.47	37.08	1.26
1975—1968	7. סך הכול = (1)—(4)	0.00	0.60	1.97	0.32	0.94	-0.94	-1.76	2.68	-3.81
	8. אסיה—אפריקה = (2)—(5)	0.00	1.47	4.21	0.79	0.74	-0.58	-2.03	2.91	-7.50
	9. אירופה—אמריקה = (3)—(6)	0.00	0.03	1.01	-0.86	-0.30	-1.00	-1.42	3.76	-1.21
	10. ** = (8)—(9)	0.00	1.44	3.20	1.65	1.04	0.42	-0.61	-0.85	-6.28

ב. פירוט התפלגות הסקטור הציבורי

השנה	יבשת לידה	סך כל הסקטור הציבורי	שירותים משפטיים, עסקיים ואחרים	איגודי עובדים ושירותי סעד	שירותי בריאות	שירותי חינוך, מחקר ואמנות	ממשלה, רשויות מקומיות ומוסדות לאומיים
1968	1. סך הכול	25.70	1.49	1.96	3.38	6.43	12.44
	מזה: 2. אסיה—אפריקה	20.38	0.66	1.45	2.03	4.71	11.53
	3. אירופה—אמריקה	28.71	1.53	2.58	5.04	6.37	13.19
1975	4. סך הכול	27.67	2.64	2.04	2.96	6.78	13.24
	מזה: 5. אסיה—אפריקה	24.59	1.48	2.02	2.11	5.20	13.78
	6. אירופה—אמריקה	29.72	2.79	2.39	4.08	6.84	13.62
1975—1968	7. סך הכול = (1) — (4)	1.97	1.15	0.08	-0.42	0.35	0.80
	8. אסיה—אפריקה = (2) — (5)	4.21	0.82	0.57	0.08	0.49	2.25
	9. אירופה—אמריקה = (3) — (6)	1.01	1.26	-0.19	-0.96	0.47	0.43
	10. (8) — (9)	3.20	-0.44	0.76	1.04	0.02	1.82

\* סיווג השכירים לפי ענפים נעשה בעזרת התאמה מקורבת של סיווגי 1961 ו-1970 של הלשכה המרכזית לסטטיסטיקה.  
 \*\* להלן נתוני שורה א. 10, לגבי התפלגות גברים אלה, בעלי 0—8 שנות לימוד:

השנה	סך הכול אישיים	סקטור ציבורי	תחבורה וקשר	מסחר ובנקאות	חשמל, מים וסניטציה	מיים בנייה	תעשייה ומלאכה	חקלאות
1975—1968	0.00	3.14	2.99	1.23	2.36	-0.03	-2.41	-6.88

ה מ ק ו ר : הלשכה המרכזית לסטטיסטיקה, סקרי כוח אדם 1968, 1975 (נתונים שלא פורסמו).

בניתוח ממצאים אלה מתעורר ספק, באיזו מדה משקפות השפעות ותק אלה השפעות של מעבר וזמן, החלות באותה מידה על כל קבוצות העולים, בני מוצא מסוים — ללא תלות בתקופות העלייה, או שמא הן משקפות גם הבדלים בתכונות, אשר אינן נתפסות במודל שלנו, הקיימות בין עולים מאותה יבשת מוצא, אך מתקופות עליה שונות (vintage effects). הבדלים אלה בתכונות של היקלטות יכולים לבוע גם משוני בשיטות קליטה, שננקטו בתקופות עליה שונות.

הממצא האמור, על השוני בהשפעות הוותק על קבוצות המוצא השונות בעשר השנים הראשונות בארץ, מופיע הן ב-1968/69 והן ב-1975/76, ומתייחס בכל אחת משתי שנות הסקר לקבוצות עליה שונות. לפיכך ניתן להניח, כי ממצא זה מעיד על השפעות של "מעבר זמן", ומראה, כי תהליך ההשתלבות בשוק העבודה בארץ, בעשר השנים הראשונות, מהיר יותר אצל יוצאי המערב מאשר אצל יוצאי המזרח, וזאת אולי תודות לעובדה, שהנסיון הכלכלי, שהביאו עמם העולים מארצות המערב, רלוונטי יותר לתנאי המשק הישראלי, מאשר הנסיון הכלכלי בארצות המזרח.<sup>17</sup> מסקנה שונה ניתן להסיק מן העובדה, שהפרשי ותק ניכרים נמצאו בין העולים, שהגיעו ארצה בשנים 1948 עד 1954, לבין העולים לפני 1948, הן ב-1968/69 והן ב-1975/76 — למרות העובדה, שקבוצות עולים אלה ייצגו תקופות ותק שונות בשתי שנות הסקר הנזכר. ממצא זה נותן מקום להשערה, כי הפרשי הוותק הנזכרים משקפים גם הבדלים בתכונות של קבוצות העלייה השונות, ושוני בשיטות הקליטה, שננקטו בתקופות השונות,<sup>18</sup> ואשר השפעתן אינה תלויה במעבר הזמן.

#### 4. פגירת פערי המוצא ושינויים בהתפלגות הענפית של קבוצות יבשת הלידה

אין אנו יודעים מהם הגורמים, שהביאו בשנים אלה לצמצום הניכר בפער המוצא בין רמות השכר של ילידי אירופה—אמריקה לבין אלה של ילידי אסיה—אפריקה; עם זאת, בכוונתנו להעלות השערות בדבר קיומו של קשר בין התפתחות זו לבין שינויים שחלו, באותה תקופה, בהרכב כוח העבודה, ובהתפלגות לפי סקטורים וענפי משק של הגברים השכירים בקבוצות יבשת הלידה.<sup>19</sup>

בין השנים 1968 עד 1975 חלו שינויים ניכרים במבנה הענפי של המועסקים במשק. בולטים בהם הגידול במשקל המועסקים בסקטור הציבורי מ-22.6 ל-27.3 אחוזים (בקרוב המועסקים הגברים מ-17.6 ל-19.4 אחוזים), והירידה במשקל המועסקים בחקלאות, מ-10.4 אחוזים ל-6.4 אחוזים (בקרוב המועסקים הגברים מ-12.3 אחוזים ל-7.3 אחוזים).<sup>20</sup>

לוח 8 מציג את השינויים בין השנים 1968 ל-1975 בהתפלגות הענפית של שכירים גברים יהודים במשק. הנתונים מראים, כי שינויים אלה היו גדולים יותר בקרב ילידי אסיה—אפריקה מאשר בקרב ילידי אירופה—אמריקה ובקרב כלל השכירים היהודים.<sup>21</sup> בקרב השכירים ילידי

<sup>17</sup> בחנו גם את ההשערה, שמא השוני בין קבוצות המוצא בהשפעות הוותק, בעשר השנים הראשונות, נובע מאינטראקציה תיובית בין ותק לבין רמת השכלה גבוהה יותר של יוצאי המערב, אך הבדיקה לא אימתה השערה זו.

<sup>18</sup> ההרכב של ילידי אסיה—אפריקה לפי ארצות מוצא, שעלו אחרי 1948, היה שונה מאד מזה של העולים לפני 1948; בקרב הוותיקים, היו יוצאי צפון אפריקה ועירק כ-22 אחוזים, בעוד שבקרב העולים אחרי 1948 הם היוו 65 אחוזים. שוני רב חל גם בשיטות הקליטה של עולים חדשים בין התקופה שקדמה ל-1948, לבין התקופות האחרות: לפני 1948 נקלטו העולים ביישובים הוותיקים, בעוד שאחרי 1948 — נקלטו רוב העולים ביישובי עולים חדשים. ראה גם אמיר (1975) עמ' 56-65. על ההבדלים בין תכונות של עולים בתקופות עליה שונות, ועל שוני בתהליכי קליטה, ראה גם Ben Porath (1973).

<sup>19</sup> לשם כך, עדיף היה לבחון את השינויים, שחלו בהתפלגות התעסוקתית לפי משלח יד, אך הנתונים שעמדו לרשותנו לא איפשרו זאת. ראה גם הערה 6 דלעיל.

<sup>20</sup> המשקל ירד ל-7.8 אחוזים, אם כוללים במועסקים הגברים גם את העובדים מן השטחים.

<sup>21</sup> כן מורים הנתונים בלוח 8, כי שינויים אלה התרחשו בדומה בתוך קבוצות השכלה שונות, ואינם



## לוח 9

הכנסה יחסית לשבוע עבודה של שכירים גברים, לפי ענף כלכלי,

1970 ו-1975

(אומדנים מקורבים \*)

תעשייה ומלאכה	תקלאות	תעשייה	בנייה	חשמל, מים וסניטציה	מסחר ובנקאות	תחבורה וקשר	סקטור ציבורי	שירותים אישיים	סך הכול	
96.1	68.0	91.0	125.3	112.7	109.0	107.3	65.7	100	1970	
93.5	73.9	93.5	128.3	108.8	115.2	102.2	69.6	100	1975	

\* סיווג השכירים לפי ענפים נעשה בעזרת התאמה מקורבת של סיווגי 1961 ו-1970 של הלשכה המרכזית לסטטיסטיקה.

ה מקור : סקרי הכנסות של הלשכה המרכזית לסטטיסטיקה.

אסיה—אפריקה, חלה ירידה חדה יותר במשקל העובדים בחקלאות, ירידה במשקל העובדים בענף הבנייה, וכן ירידה במשקל העובדים בתעשייה ובמלאכה, יחסית לילידי אירופה—אמריקה. לעומת זאת, גדל מאוד בקרב השכירים ילידי אסיה—אפריקה משקל העובדים בסקטור הציבורי — בעיקר בממשלה, בשירותי בריאות ובאיגודים מקצועיים, ועלה משקל העובדים בענפי החשמל והתחבורה, המסחר והבנקאות, וכן בענף השירותים האישיים.

נתוני לוח 9 מלמדים, כי השינויים בהתפלגות יוצאי אסיה—אפריקה הגדילו את משקלם היחסי בענפים, שבהם רמת השכר הממוצעת גבוהה יותר. מתוך הנתונים מסתבר, כי במשך התקופה האמורה עלה השכר הממוצע היחסי בחקלאות, בעוד שהוא ירד בסקטור הציבורי — אך גם לאחר שינוי זה, נותר פער בין רמות השכר בשני ענפים אלה.<sup>22</sup>

השינוי בהתפלגות של יוצאי אסיה—אפריקה שיקף, כפי הנראה, את העלייה ברמת שכרם היחסי של ילידי אסיה—אפריקה, בעיקר ברמות ההשכלה הגמוכות והבינוניות. אנו מעלים השערה, כי שינויים אלה נבעו ממספר גורמים :

כאמור, כניסת המוני עובדים בלתי מיומנים מן השטחים לענפי הבנייה, החקלאות והתעשייה, (ראה לוח 3) הביאה לקידום בסולם התפקידים והשכר של חלק מן העובדים הישראלים המיומנים ברמה הבינונית והנמוכה, שרובם יוצאי אסיה—אפריקה. כתוצאה מכניסת עובדי השטחים, קודמו העובדים הישראלים לתפקידים של ראשי צוותי עבודה ולתפקידי פיקוח — דהיינו, עובדי השטחים היוו לגביהם גורם ייצור משלים.<sup>23</sup> לגבי העובדים הישראלים הבלתי מיומנים, היוו עובדי השטחים גורם ייצור תחליפי ; כתוצאה מן הגידול הניכר בהיצע עובדים בלתי מיומנים בענפים אלה, ירד,

מוסברים באמצעות השינויים בהתפלגות ההשכלתית של ילידי אסיה—אפריקה. עם זאת יש לציין, כי בתקופה האמורה גדל משקל מסיימי בית-הספר היסודי בקרב קבוצות ההשכלה הנמוכה (0—8 שנות לימוד).

<sup>22</sup> אומדן הפרשי השכר בין הסקטור הציבורי לבין החקלאות ב-1975/76 הראה, כי בניכוי השפעות גיל, השכלה, מוצא וותק בארץ, היה השכר הממוצע בחקלאות כ-87 אחוזים מן השכר הממוצע בסקטור הציבורי. לאומדן זה מובהקות סטטיסטית בלתי מספקת (כ-15 אחוזים).

<sup>23</sup> השינויים שחלו ברמות השכר היחסיות בענפים השונים במשך הזמן (ראה לוח 9) — תומכים בהשערה זו.

## לוח 10

אחוז השייכים לכווח העבודה האזרחי של גברים, לפי שנות לימוד וגיל, 1970 ו-1975

גיל +65	גיל 64—55	גיל 54—35	סך הכול	שנה	שנות לימוד
33.8	88.5	94.9	69.2	1970	סך הכול
28.7	83.9	92.6	65.0	1975	
(20.4)	70.5	87.0	60.3	1970	מרהם: 0
9.2	64.8	84.5	49.8	1975	
(31.8)	86.3	95.6	78.3	1970	4—1
(21.1)	74.1	91.0	66.5	1975	
31.6	89.6	96.2	77.8	1970	8—5
28.5	84.1	94.8	72.9	1975	
40.4	89.5	94.6	64.4	1970	15—13
40.7	91.6	94.4	66.9	1975	
46.2	94.0	93.7	77.3	1970	+16
44.0	91.3	95.2	78.0	1975	

אומדנים מקורבים הובאו בסוגריים.

ה מ ק ו ר : הלשכה המרכזית לסטטיסטיקה, סקרי כוח אדם 1970 ו-1975.

כנראה, שכרם היחסי במידה ניכרת, וכתוצאה מכך יצאו מהם העובדים הישראלים הבלתי מיומנים, ובמיוחד מענף החקלאות. אנו מניחים, כי חלק מעובדים בלתי מיומנים אלה הצליח להיקלט בענפים אחרים, ואילו חלקם האחר נשר מכוח העבודה<sup>24</sup>; ואכן, נתונים מסקרי כוח אדם של הלשכה המרכזית לסטטיסטיקה, המוצגים בלוח 10, מורים על ירידה ניכרת בשיעורי ההשתתפות של גברים, בעלי השכלה נמוכה, בין השנים 1970 עד 1975.

במשך אותה תקופה, חל בקרב ילידי אסיה—אפריקה גידול ניכר במשקלם של צעירים בוגרי חינוך תת-תיכוני בארץ (9 עד 11 שנות לימוד)<sup>25</sup>, וגם בקרב בעלי רמת ההשכלה הנמוכה (0—8 שנות לימוד) גבר משקלם של מסיימי ביה"ס היסודי. שינויים אלה תרמו רבות להגדלת אפשרויות הקליטה של גברים, ילידי אסיה—אפריקה, בעלי רמות השכלה שונות, בסקטור הציבורי, ובענפים אחרים במשק. יש לשער, כי באותה תקופה חלה גם עלייה מתמדת בייצוגם של יוצאי המזרח בוועדי עובדים, תוך הגברת השפעתם באיגודים המקצועיים, וכתוצאה מכך גבר הביקוש (פחתה האפליה) לעובדים, ילידי אסיה—אפריקה, בסקטור הציבורי ובענפים אחרים.

<sup>24</sup> נשירה זו התאפשרה, כנראה, גם תודות להרחבה הניכרת בתקופה זו במערכת אבטחת ההכנסה בישראל.

<sup>25</sup> ראה גם לוח 6 לעיל.

התפתחויות אלה עשויות לספק לפחות הסבר חלקי לעלייה המהירה, שחלה במשקלם של העובדים בסקטור הציבורי ובענפי משק אחרים בקרב העובדים ילידי אסיה—אפריקה, ולצמצום בהפרשי "המוצא" ובהשפעות הוותק בארץ, בין השנים 1968 עד 1975.

### הערות לסיכום

שינויים ניכרים מצד ההיצע בהרכב כוח העבודה בישראל, שחלו תוך זמן קצר, יחסית, היוו, כפי הנראה, את הגורם העיקרי לצמצום הפרשי השכר בין עולים, ילידי יבשות שונות, ולהקטנת הפרשי השכר הממוצעים בין בעלי רמות ההשכלה הגבוהה והבינונית, בתקופה 1968 עד 1975. בעקבות ממצאי מחקר זה, מתעוררות שאלות רבות נוספות, אשר לא נבחנו כאן, כגון השלכות השינויים בהתפלגות ההשכלתית של כוח העבודה על ההרכב ההשכלתי של משלחי היד, ועל מבנה התפקידים בענפי המשק השונים; השפעת השינויים בהפרשיות השכר על רווחיות ההשקעה בחינוך, וכתוצאה מכך — על הביקוש למסלולי הכשרה שונים, ועוד.

### נספח

#### רגרסיות של הכנסות שכירים על תכונותיהם האישיות

#### מ ק ר א

אוכלוסיית המדגם: ראשי משפחות יהודיים, שכירים, גברים, בני 18 ומעלה.

יבשת לידה: איר—אמ — ילידי אירופה—אמריקה;

אס—אפ — ילידי אסיה—אפריקה;

הבסיס — ישר — ילידי ישראל.

גיל: המספרים בסוגריים מסמנים שנות גיל: (18—24); (25—34); (35—44); (45—54); (55—64); (+65)

ברגרסיות 1, 2 — הבסיס (35—44);

ברגרסיה 3 — הבסיס (+65)

קבוצות ותק: השנים בסוגריים מסמנות תקופות עלייה לישראל: (עד 1947); (1948—1954); (1955—1961); (1962—1967); (אחרי 1967).

השכלה: המספרים בסוגריים מסמנים את מספר שנות הלימוד: (0—7); (8—11); (12—14); (+15) ולחילופין: (0); (1—7); (8); (9—11); (12); (13—14); (+15).

ברגרסיות 1, 2 — הבסיס (8—11);

ברגרסיה 3 — הבסיס (0).

המשתנה התלוי מוצג ברגרסיה 1 בלירות שכר, וברגרסיות 2 ו-3 בלוגריתמים טבעיים של לירות שכר. ברגרסיה 3 מוצגים משתני שנות הלימוד במונחים בני השוואה עם מודלים של פונקציות שכר בשנים 1957/58 ו-1963/64. (ראה גם אמיר 1975, (נספח 2) הערה: המספרים בסוגריים ברגרסיות הם סטיות תקן.

## נספח (המשך)

הכנסה ממוצעת לשבוע משכר (2)	הכנסה ממוצעת לשבוע משכר (1)	ln הכנסה ממוצעת לשבוע משכר (2)	הכנסה ממוצעת לשבוע משכר (1)	
<b>שנת סקר 1975/76</b>				
1,352	1,352			גודל המדגם
6.781	960			קבוע
0.052	10.5			איר-אמ (עד 1947)
(0.05)	(36.8)			
-0.055	-96.5			איר-אמ (1948-1954)
(0.04)	(32.2)			
-0.124	-150.5			איר-אמ (1955-1961)
(0.06)	(50.0)			
-0.112	-100.1			איר-אמ (1962-1967)
(0.07)	(54.4)			
-0.208	-183.5			איר-אמ (אחרי 1967)
(0.05)	(39.4)			
-0.015	-27.4			אס-אפ (עד 1947)
(0.08)	(63.9)			
-0.183	-161.4			אס-אפ (1948-1954)
(0.04)	(31.5)			
-0.181	-159.5			אס-אפ (1955-1961)
(0.06)	(45.3)			
-0.288	-217.2			אס-אפ (1962-1967)
(0.06)	(47.4)			
-0.235	-229.3			אס-אפ (אחרי 1967)
(0.10)	(72.2)			
-0.458	-352.2			גיל (18-24)
(0.07)	(50.5)			
-0.131	-118.9			גיל (25-34)
(0.04)	(26.4)			
-0.083	-52.6			גיל (45-54)
(0.04)	(28.2)			
-0.249	-156.6			גיל (55-64)
(0.04)	(32.2)			
-0.828	-442.7			גיל (+65)
(0.06)	(43.8)			
-0.226	-138.1			השכלה (0-7)
(0.04)	(30.7)			
0.074	65.1			השכלה (12-14)
(0.03)	(23.6)			
0.260	239.4			השכלה (+15)
(0.03)	(26.2)			
0.242	0.218			ריבוע מקדם המתאם R <sup>2</sup> (adj) (המתוקן)
		0.256	0.307	

## נספח

<i>ln</i> הכנסה ממוצעת לשבוע עבודה (3)	משתנה תלוי מספר הרגיסיה	<i>ln</i> הכנסה ממוצעת לשבוע עבודה (3)	משתנה תלוי מספר הרגיסיה
	שנת סקר 1975/76 (המשך II)		שנת סקר 1975/76 (המשך I)
(0.674) (0.06)	גיל (25—34)	1.352 5.504	גודל המדגם קבוע
0.816 (0.21)	גיל (35—44)	0.039 (0.05)	איר—אמ (עד 1947)
0.737 (0.06)	גיל (45—54)	-0.059 (0.04)	איר—אמ (1948—1954)
0.581 (0.06)	גיל (55—64)	-0.135 (0.06)	איר—אמ (1955—1961)
0.268 (0.09)	השכלה (1—7)	-0.128 (0.08)	איר—אמ (1962—1967)
0.378 (0.09)	השכלה (8)	-0.222 (0.05)	איר—אמ (אחרי 1967)
0.514 (0.09)	השכלה (9—11)	-0.026 (0.09)	אס—אפ (עד 1947)
0.515 (0.09)	השכלה (12)	-0.163 (0.04)	אס—אפ (1948—1954)
0.575 (0.10)	השכלה (13—14)	-0.148 (0.06)	אס—אפ (1955—1961)
0.724 (0.09)	השכלה (+15)	-0.258 (0.06)	אס—אפ (1962—1967)
0.252	ריבוע מקדם המתאם המתוקן R <sup>2</sup> (adj)	-0.227 (0.10)	אס—אפ (אחרי 1967)
		0.362 (0.08)	גיל (18—24)

## ביבליוגרפיה

- חנוך, ג' (1961). 'הבדלי הכנסות בישראל'. דין וחשבון חמישי, 1959 ו-1960. ירושלים: מרכז פאלק למחקר חברתי.
- לוי, ח' (1968). הפרשי שכר של קבוצות שכירים בישראל, 1963/64 — 1957/58. ירושלים: בנק ישראל.
- אמיר, ש' (1975). 'הכנסות מעבודה של שכירים בישראל, 1968/69'. סדרת מאמרי מחקר מס' 42, ירושלים: המכון למחקר כלכלי בישראל על שם מוריס פאלק.
- (1976). 'פער בהכנסות דור ראשון בארץ'. סדרת מאמרי מחקר מס' 53. ירושלים: המכון למחקר כלכלי בישראל על שם מוריס פאלק.
- מארק, נ' (1976). 'השקעה בחינוך ופערים בין עדתיים'. עיונים בכלכלה, 1976. ירושלים: האגודה הישראלית לכלכלה.
- הלשכה המרכזית לסטטיסטיקה (1970). סקרי הוצאות המשפחה, 1968/69, סדרת פרסומים מיוחדים מס' 330, ירושלים.
- (1979). סקרי הוצאות המשפחה, 1975/76, סדרת פרסומים מיוחדים מס' 563, ירושלים.
- (1970). סקרי כוח אדם, 1968, סדרת פרסומים מיוחדים מס' 305, ירושלים.
- (1975). סקרי כוח אדם, 1975, סדרת פרסומים מיוחדים מס' 538, ירושלים.
- (1979). סקרי הכנסות שכירים, 1976, 1977, סדרת פרסומים מיוחדים מס' 610, ירושלים.
- Klinov-Malul, R. (1978). *Occupational Mobility — Some Findings* (Draft). Jerusalem: Maurice Falk Institute for Economic Research in Israel (October).
- Ben Porath, Y. (1973). 'On East-West Differences in Occupational Structure in Israel.' in *Israel Social Structure and Change*, (eds. M. Curtis and M. Chertoff). New Brunswick, Transaction Books.